

Éditorial



En 2012, nous avons réorganisé les activités de l'équipe de recherche Magellan afin de favoriser le développement de projets collectifs et la publication des travaux réalisés. Les nouvelles orientations de notre équipe de recherche ont été présentées à l'Assemblée générale. Je tiens à remercier les acteurs qui ont contribué à la mise en place de la nouvelle structure organisationnelle. J'exprime en particulier ma

reconnaissance aux responsables scientifiques des groupes et des axes de recherche qui ont témoigné d'un fort engagement dans le cadre de la réorganisation de nos activités. Nous souhaitons poursuivre la dynamique engagée et y associer l'ensemble des enseignants-chercheurs et des doctorants qui sont rattachés à notre équipe de recherche.

Depuis 2010, les activités et les projets de l'équipe de recherche Magellan sont menés autour du thème fédérateur « Le management des organisations : du local au global ». Ce thème est déployé autour de six groupes de recherche (approche disciplinaire) et de trois axes de recherche (approche transversale) dont les thématiques ont été réorientées afin d'associer un plus grand nombre d'enseignants-chercheurs et de doctorants. Notre équipe de recherche vient d'être renforcée par le recrutement d'un professeur des universités, de deux maîtres de conférences et de trois doctorants titulaires d'un contrat doctoral. Elle est aujourd'hui composée de 70 enseignants-chercheurs (48 enseignants-chercheurs rattachés à titre principal et 22 chercheurs associés) et de 80 doctorants. Les informations publiées dans cette quatrième Lettre de Magellan, qui concernent la période mai - octobre 2012, reflètent l'importance des travaux de recherche menés par les enseignants-chercheurs et les doctorants : la parution de plusieurs ouvrages, de nombreuses contributions publiées dans des revues à comité de lecture et des ouvrages collectifs, des communications régulières aux colloques nationaux et internationaux, des participations à des journées et ateliers de recherche, et la réalisation de plusieurs projets collectifs. Durant la même période, neuf doctorants ont soutenu leur thèse et quatre enseignants-chercheurs ont soutenu leur HDR.

L'année universitaire 2012-2013 s'annonce riche en projets et nous allons accueillir plusieurs grands colloques, organisés en partenariat avec des associations scientifiques nationales et internationales. J'espère que nous pourrons poursuivre les activités engagées et développer de nombreux projets ensemble.

Ulrike MAYRHOFER

Directrice de l'équipe de recherche Magellan

La Lettre de Magellan est une publication de l'IAE Lyon.

Directeur de la publication : Ulrike Mayrhofer

Conception et réalisation : le Service Communication de l'IAE Lyon

Photos : DAVM de l'Université Jean Moulin Lyon 3 - PhotoAlto

<http://iae.univ-lyon3.fr>

<http://centremagellan.univ-lyon3.fr>

SOMMAIRE

→ L'équipe de recherche Magellan > p2

→ L'actu des activités et des projets > p3

→ Nominations > p7

→ Séjour de recherche à l'étranger > p7

→ Les nouveaux chercheurs recrutés > p8

→ Publications > p10

→ Soutenances de thèses > p16

→ Soutenances de HDR > p22

zoom sur MAGELLAN

> 70 enseignants-chercheurs
rattachés à l'équipe
de recherche Magellan

> 32 enseignants-chercheurs
habilités à diriger
des recherches

> 80 doctorants

> 6 groupes de recherche
fonctionnels

> 3 axes de recherche
transversaux

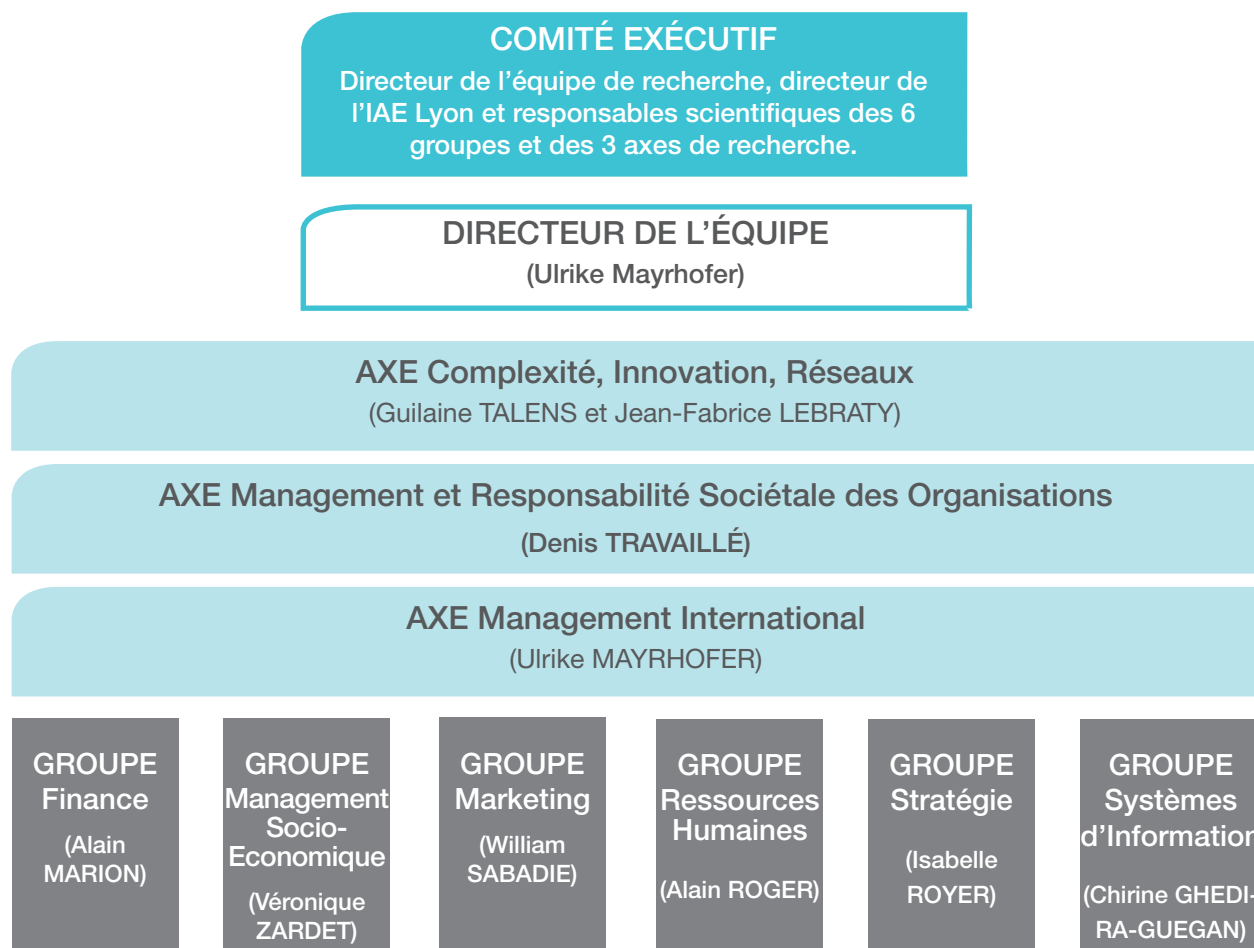
→ L' équipe de recherche Magellan

L'équipe de recherche Magellan est le centre de recherche de l'IAE Lyon, Université Jean Moulin Lyon 3. L'essentiel de ses activités et projets de recherche s'organise autour du **thème fédérateur « Management des organisations : du local au global »**.

En 2009, l'équipe de recherche Magellan a adopté une structure matricielle, avec une **organisation par groupes de recherche** (approche disciplinaire) **et par axes de recherche** (approche transversale).

Dans le cadre de la réorganisation de l'équipe de recherche réalisée en 2012, un groupe de recherche en systèmes d'information a été mis en place, réunissant les groupes **MODEME** (MODEles et MEthodes de conception de systèmes d'information avancés) et **SICOMOR** (Systèmes d'Information Communications, Management et Organisation). Le nouveau groupe est sous la responsabilité scientifique de Chirine GHEDIRA-GUEGAN.

Les axes de recherche ont été réorientés et s'inscrivent dans **les axes de recherche prioritaires de l'Université Jean Moulin Lyon 3**. L'axe « Complexité, Innovation, Réseaux » est sous la responsabilité scientifique de Guilaine TALENS et de Jean-Fabrice LEBRATY, l'axe « Management et Responsabilité Sociétale des Organisations » sous la responsabilité scientifique de Denis TRAVAILLÉ et l'axe « Management International » sous la responsabilité scientifique d'Ulrike MAYRHOFER.



Organigramme de l'équipe de recherche Magellan

→ L'actu des activités et des projets

RETOUR SUR LES ÉVÉNEMENTS

> 11ÈME CONFÉRENCE INTERNATIONALE DE GOUVERNANCE (CIG), 24-25 mai 2012, EMLYON - IAE LYON

La 11ème Conférence Internationale de Gouvernance de l'AAIG (Association Académique Internationale de Gouvernance) était organisée conjointement par EMLyon Business School (et plus particulièrement l'IFGE, Institut Français de Gouvernement des Entreprises) et IAE Lyon (groupe Finance de Magellan). Les deux responsables de l'organisation du congrès étaient Pierre-Yves GOMEZ pour l'EMLyon et Peter WIRTZ pour Magellan.

Chaque année depuis 2002, cet événement est l'occasion de réunir les chercheurs qui s'intéressent à la gouvernance d'entreprise. Les précédentes éditions s'étaient déroulées successivement à Montréal, Mons, Strasbourg, Genève, Bordeaux, Florence et Metz.

Point de rencontre de nombreuses disciplines (principalement la stratégie, la finance, le droit et l'économie), la gouvernance d'entreprise peut faire l'objet de travaux scientifiques de grande qualité. Les chercheurs étaient invités, en fonction de leurs domaines de compétence et centres d'intérêt, à adopter les cadres analytiques et méthodologiques qui leur conviennent. Le thème central choisi pour cette année était le suivant : **La gouvernance des organisations entre universalisme et contingence**. Plus de 120 communications ont été soumises pour le colloque. Le processus de sélection a bénéficié de l'implication forte de trois personnes du groupe Finance de Magellan, Claire FAVERJON, François LANTIN et Ludivine CHALENÇON, qui ont assuré la transmission des papiers à deux rapporteurs anonymes pour chacun et le suivi et la synthèse des rapports d'évaluation. Le taux d'acceptation s'est établi à 48 %, et le contenu scientifique du programme a été apprécié par les participants comme ayant été de grande qualité. Plus de 100 personnes ont participé à cette conférence, qui a permis de rassembler des collègues venus essentiellement de France, du Québec, de Suisse et de Belgique.

En effet, initialement menée dans le contexte des très grandes entreprises cotées au capital dispersé (les entreprises dites « à la Berle et Means »), la recherche en gouvernance a donné lieu à un modèle qui a sous-tendu de nombreuses propositions de réforme au cours des années 1990. Progressivement, la recherche académique a étendu son champ d'investigation à d'autres types d'organisation (gouvernance des entreprises mutualistes et coopératives, la PME, gouvernance de l'entreprise familiale, gouvernance de l'entreprise en croissance, gouvernance associative,

gouvernance des organisations à but non lucratif ...). Cette diversité des champs d'application nécessite une interrogation critique quant à l'adéquation de l'appareil conceptuel dominant. Des approches alternatives ont commencé à être explorées. Avec une vingtaine d'années de recul et suite aux crises récurrentes de la première décennie du 21ème siècle, il est aujourd'hui légitime de s'interroger sur le statut du modèle initial, ainsi que des modèles concurrents et/ou complémentaires, et plusieurs papiers, ainsi que les conférences plénières, ont exploré de tels modèles.

Pour plus d'informations : <http://www.aaig-asso.com>

> 2ÈME CONFÉRENCE ANNUELLE D'ATLAS/ AFMI - ASSOCIATION FRANCOPHONE DE MANAGEMENT INTERNATIONAL, 31 mai-1er juin 2012, IAE LYON



Face au succès rencontré lors de la 1ère conférence annuelle d'Atlas/AFMI – « Les défis du Management International à l'aube du XXIème siècle » organisée par l'ESCP Europe et l'Université Paris Dauphine en 2011, l'IAE Lyon a accueilli la deuxième édition du colloque qui portait sur la thématique :

« L'engagement international à l'écoute du local ».

La conférence a rassemblé plus de **160 participants, académiques et professionnels, venant de 12 pays** : plus de 60 communications ont été présentées et un atelier doctoral a permis la discussion de 20 projets de thèse. La manifestation a été aussi l'occasion d'associer des représentants d'entreprises et d'institutions de la région Rhône-Alpes engagées à l'international, notamment à travers des témoignages dans la table ronde introductive et les sessions. Elle a bénéficié du soutien de l'Equipe Rhône-Alpes de l'Export, de la CCI Rhône-Alpes, d'ERAI (Entreprise Rhône-Alpes International), de Mixel Agitateurs et de la Ville de Lyon.

Deux tables rondes ont été organisées pendant la conférence. La table ronde introductive avait pour thématique « L'engagement international à l'écoute du local : Quels enjeux pour les entreprises et les institutions ? ». Les intervenants représentaient plusieurs entreprises (Electricfil, Groupe SEB, Mixel Agitateurs, Renault Trucks - Volvo) et institutions (CCI Rhône-Alpes, ERAI - Entreprise Rhône-Alpes International) fortement impliquées à l'international. La seconde table ronde portait sur « La recherche en management international : entre globalisation et localisation ». Elle associait les fondateurs et rédacteurs en chef de deux revues (Management International, International Business Review) et des représentants de la FNEGE, de l'Institut Franco-Tchèque de Gestion de l'Université d'Economie de Prague et de l'Association brésilienne de recherche en management.

Le dîner de gala avait lieu dans les Salons de l'Hôtel de Ville de Lyon. Cette soirée de prestige a été l'occasion de décerner le Prix du meilleur projet doctoral et le Prix de la meilleure communication. Plusieurs doctorants et enseignants-chercheurs de Magellan ont été distingués :

Matthias WALTHER (thèse en co-tutelle : Université de Bamberg et Université Jean Moulin Lyon 3) a été lauréat du Prix du meilleur projet doctoral pour le projet « Retour auto-initié – une étude comparative entre la France et l'Allemagne basée sur la théorie de la pratique de Bourdieu ».

Noémie DOMINGUEZ (doctorante titulaire d'un contrat doctoral) a été nommée parmi les trois finalistes du Prix du meilleur projet doctoral pour le projet « Internationalisation des PME, marchés émergents et pays 'tête de pont' : du choix de la localisation ».

Magdalena BRUNEL-GODEK (chercheur associé) et Olivier BRUNEL (maître de conférences) ont été nommés parmi les trois finalistes du Prix de la meilleure communication pour la communication : « L'impact de la crise de 2007 sur les investissements directs américains à l'étranger. Le cas de deux zones géographiques : l'Europe de l'Est et l'Asie du Sud Est ».

Le colloque était organisé par les membres de l'axe « Management International » de l'équipe de recherche Magellan : Ulrike MAYRHOFER (présidente du comité d'organisation), Lusine ARZUMANYAN, Hanane BEDDI, Martine CHOREIN, Paul-Marc COLLIN, Noémie DOMINGUEZ, Delphine GRECO, Yves LIVIAN, Christopher MELIN, Catherine MERCIER-SUISSA, Emna MOALLA, Catherine PARMENTIER, Maha RAÏS, Denise RAVET, Eric THIVANT, Dora TRIKI, Marc VALAX.

Une sélection des communications présentées au cours de la conférence fera l'objet d'une publication dans un dossier thématique de la revue Management International et d'un ouvrage collectif qui est en cours de préparation.

Soucieuse de développer le champ du management international dans les pays francophones, l'association Atlas/AFMI organise la 3ème conférence annuelle à HEC Montréal, 8-9 juillet 2013.

Pour plus d'informations : <http://www.atlas-afmi.com>

> TUTORAT DOCTORAL GRAND SUD 21-22 juin 2012, IAE LYON

34 doctorants et 22 enseignants-chercheurs ou chercheurs ont participé au Tutorat Doctoral Grand Sud qui s'est déroulé à l'IAE Lyon. La manifestation associe les laboratoires de recherche des Universités Aix-Marseille, Annecy, Grenoble, Lyon, Montpellier et Nice. Le tutorat s'est ouvert par une séance plénière, consacrée à la présentation du CNU (Conseil National des Universités, 6ème section : Sciences de Gestion) et s'est clôturé par une séance de bilan.

Durant deux journées, 32 présentations d'état d'avancement de travaux de thèse ont eu lieu, organisées en 11 ateliers. Les doctorants ont pu bénéficier de nombreux conseils constructifs. Les débats ont été riches, notamment sur les méthodologies de la recherche en sciences de gestion, et l'ambiance conviviale. Le tutorat a été organisé par l'ISEOR sous la responsabilité de Véronique ZARDET et Henri SAVALL.

Le prochain Tutorat Doctoral Grand Sud aura lieu à Grenoble, 20-21 juin 2013.

> 3ÈME COLLOQUE FRANCO-TCHÈQUE « TRENDS IN INTERNATIONAL BUSINESS » 28 juin 2012, LYON – PRAGUE

Ce colloque par visioconférence est co-organisé par l'axe de recherche « Management International » de l'équipe Magellan et la Faculté des relations internationales, Université d'Economie de Prague. L'IAE Lyon et l'Université de Prague coopèrent depuis de nombreuses années dans les domaines de l'enseignement et de la recherche. C'est dans cette perspective que leurs équipes de recherche ont pris l'initiative, en 2010, d'organiser un colloque annuel sur la thématique des tendances du management international. L'objectif du colloque est de discuter des recherches menées dans le champ du management international et d'offrir aux doctorants et aux enseignants-chercheurs des deux universités la possibilité de présenter leurs travaux de recherche.

Cette année, le comité d'organisation et le comité scientifique ont été présidés par Hana MACHKOVA (Université de Prague) et Paul-Marc COLLIN (IAE Lyon). Une vingtaine de communications sur les tendances du management international ont été présentées et publiées dans les actes de colloque.

Animation de séminaires par des chercheurs et des professeurs invités

9 janvier 2012 : Gino CATTANI, Stern School of Business, New York : « Navigating the Sea of Controversy : The Legitimation Journey of John Harrison's Marine Chronometer »

2 février 2012 : Elias BOUKRAMI, Regence University, Londres : « Les systèmes d'information financiers »

24 mai 2012 : Sylvie SAINT-ONGE, HEC Montréal : Présentation de la politique éditoriale de la revue *Gestion – Revue Internationale de Gestion* et d'un article intitulé « La rémunération des dirigeants »

4 juin 2012 : Roger STRANGE, University of Sussex : « The Outsourcing of Primary Activities : Theoretical Analysis and Propositions »

4 juin 2012 : Antonella ZUCHELLA, Università di Pavia : « International Strategy of European SMEs »

6 juin 2012 : David AMOS, Université de Nancy : « Système d'aide à la décision et le processus d'intelligence économique : l'importance de la pertinence d'information »

> ASSEMBLÉE GÉNÉRALE DE L'ÉQUIPE DE RECHERCHE MAGELLAN

18 octobre 2012, IAE LYON

Présentation des bilans et programmes des groupes et des axes de recherche, et des nouvelles orientations de l'équipe de recherche Magellan

Contact : Ulrike MAYRHOFER,
ulrike.mayrhofer@univ-lyon3.fr

ACTIVITES ET PROJETS COLLECTIFS EN COURS

> SÉMINAIRES DES GROUPES DE RECHERCHE

Organisation régulière de séminaires par les 6 groupes de recherche, avec présentation des avancements de thèse et discussion de travaux de recherche menés par les membres des groupes de recherche

> SÉMINAIRES DES AXES DE RECHERCHE

Organisation régulière de séminaires par les 3 axes de recherche, avec présentation et discussion de travaux de recherche menés par les membres des axes de recherche

> UN CONTRAT DE RECHERCHE DANS LE CADRE DU PROJET PÉGASE

Un contrat de recherche est réalisé par les membres de l'axe « Complexité, Innovation, Réseaux » et le pôle Pégase (www.pole-pegase.com), association de recherche de la région Provence-Alpes-Côte d'Azur en relation avec la Direction Générale de la Compétitivité, de l'Industrie et des Services (DGCIS). Le but du projet est la création d'une plateforme d'innovation pour l'amélioration de la fiabilité et des performances des systèmes et des organisations en prenant en compte les facteurs humains. Le projet regroupe des « grands comptes » industriels (AREVA, Eurocopter, la DCNS, Vinci), de nombreuses PME et des laboratoires scientifiques principalement en SHS mais aussi en systèmes d'information/informatique (ONERA, INRETS, INS etc.). Le projet est programmé sur plusieurs années avec des objectifs industriels importants dans la dernière phase.

Le premier contrat avec l'équipe Magellan permettra d'établir un état de l'art autour de propositions en ingénierie des systèmes d'information concernant la prise en compte des facteurs humains dans les systèmes collaboratifs. Romain BOULET, Isabelle COMTET, Eric DISSON, Chirine GHEDIRA-GUEGAN, Jimmy LEBLET, Guilaine TALENS et Caroline WINTERGERST participent à ce projet.

Contact : Eric DISSON, eric.disson@univ-lyon3.fr

> RÉALISATION D'UNE ÉTUDE SUR LE THÈME DU « MANAGEMENT DES TALENTS »

Aujourd'hui, le management des talents apparaît comme un thème récurrent de la presse économique et en gestion des ressources humaines. Pourtant, le sujet est relativement récent et semble revêtir de nombreux sens et pratiques différents. Cette étude propose de mieux cerner les enjeux et les pratiques des organisations en termes de management des talents. L'objectif est d'élaborer une définition du concept qui se dégage des pratiques mobilisées au sein des organisations. Les auteurs s'attachent également à identifier les difficultés rencontrées par les acteurs dans leur volonté de détecter, d'attirer, de développer et de rémunérer leurs « talents ».

Contact : Christophe FALCOZ,
christophe.falcoz@univ-lyon3.fr et
Christopher MELIN, christopher.melin@univ-lyon3.fr

AGENDA**9 janvier 2013 (14h-17h) :**

Séminaires de recherche, organisés par les 3 axes de recherche, dans le cadre de la semaine internationale de l'IAE Lyon

Contact :

Jean-Fabrice LEBRATY, jean-fabrice.lebraty@univ-lyon3.fr

Ulrike MAYRHOFER, ulrike.mayrhofer@univ-lyon3.fr

Guilaine TALENS, guilaine.talens@univ-lyon3.fr

Denis TRAVAILLÉ, denis.travaille@univ-lyon3.fr

Intervenants :

Per AMAN, Linköping University

Rania AZMI, University of Portsmouth

Bonnie CANZIANI, University of North Carolina Greensboro

Stefano DENICOLAI, Università di Pavia

Birgit HAGEN, Università di Pavia

Anita PELLE, University of Szeged

Eddy SOUFFRANT, University of North Carolina Charlotte

Diane-Gabrielle TREMBLAY, UQAM-Université du Québec à Montréal

Christopher WAGNER, Western Kentucky University

11 avril 2013 :

Workshop avec présentation de travaux de recherche en cours menés par les enseignants-chercheurs et doctorants rattachés à l'équipe de recherche Magellan

Contact : Ulrike MAYRHOFER,
ulrike.mayrhofer@univ-lyon3.fr

16 mai 2013 :

Atelier AIMS – Association Internationale de Management Stratégique « Méthodologie » :
« Les approches multi-niveaux en management et stratégie », IAE Lyon

Contact : Isabelle ROYER, isabelle.royer@univ-lyon3.fr

22-24 mai 2013 :

17ème Colloque de l'AIM - Association Information et Management, « BIG DATA : les défis de la gestion des grands volumes de données », IAE Lyon

Contact : Jean-Fabrice LEBRATY,
jean-fabrice.lebraty@univ-lyon3.fr

5-7 juin 2013 :

3ème congrès transatlantique de comptabilité, audit, contrôle de gestion et gestion des coûts, organisé en partenariat avec l'American Accounting Association, IAE Lyon

Contact : Véronique ZARDET,
veronique.zardet@univ-lyon3.fr

25 juin 2013 :

4ème colloque franco-tchèque
« Trends in International Business »,
co-organisé par l'IAE Lyon et l'Université de Prague
Colloque par visioconférence, avec publication des actes de colloque

Contact : Catherine PIVOT,
catherine.pivot@univ-lyon3.fr

Animation de séminaires par des chercheurs et des professeurs invités (2012/2013) :

Rodrigo BANDEIRA-DE-MELLO, Fundação Getulio Vargas, São Paulo

David BOJE, New Mexico State University

Elias BOUKRAMI, Regence University London

Mariam BERUCHASHVILI, California State University

Robert GEPHART, Université de Alberta, Canada

Jean-Pascal GOND, City University London

Risto MOISIO, California State University

Mohamed SAAD, University of the West of England, Bristol

Filippo WETZEL, Università di Lugano

→ Nominations

Les élections des représentants des doctorants de l'équipe de recherche Magellan se sont déroulées le 5 juillet 2012. Quatre doctorants ont été élus pour une période de deux ans :

Lusine ARZUMANYAN (doctorante titulaire d'un contrat doctoral, 3ème année de thèse),

Noémie DOMINGUEZ (doctorante titulaire d'un contrat doctoral, 2ème année de thèse),

Widiane FERCHAKHI (doctorante titulaire d'un contrat d'ATER, 3ème année de thèse),



Professeur des universités, spécialité stratégie, **Isabelle ROYER** vient d'être élue présidente entrante de l'AIMS (Association Internationale de Management Stratégique). Après une expérience professionnelle en cabinet d'études économiques et marketing, elle a soutenu

Guillaume FERNANDEZ (doctorant titulaire d'un contrat doctoral, 2ème année de thèse).

Les représentants des doctorants participent au Comité exécutif élargi de Magellan qui réunit également le directeur de l'équipe de recherche, le directeur de l'IAE Lyon et les responsables scientifiques des groupes et des axes de recherche. Le Comité exécutif élargi travaille principalement sur les activités et les projets qui sont destinés à faciliter l'avancement de thèse des doctorants.



Professeur des universités à l'IAE Lyon et membre de l'équipe de recherche Magellan depuis septembre 2011, **Peter WIRTZ** a été nommé Vice-Président, chargé de la Recherche, de l'Université Jean Moulin Lyon 3. Il a réalisé une thèse sur le lien entre politique de financement

et gouvernance des entreprises à l'Université de Bourgogne, qui a obtenu le prix FNEGE de la meilleure thèse transdisciplinaire. Après trois années passées en tant que maître de conférences à l'Université

sa thèse à l'Université Paris IX Dauphine. Son travail sur le champion de l'arrêt a été récompensé par l'Academy of Management en 2001. Ses recherches portent sur la décision organisationnelle, l'innovation et les méthodes de recherche. En poste à Lille après le concours d'agrégation, elle a rejoint l'IAE Lyon en 2009 où elle est actuellement responsable du groupe Stratégie de Magellan et du master 2 recherche « Etudes et Recherche en Management ».

Paris 2 Assas, il a obtenu un poste de professeur à l'Université Lyon 2 dans le contexte du concours d'agrégation. Il y a exercé la coresponsabilité du master finance et dirigé la spécialité de M2 « Evaluation et Transmission d'entreprises ». Peter WIRTZ est le coauteur et auteur de deux ouvrages de référence en matière de gouvernance d'entreprise et a publié de nombreux articles sur le sujet dans des revues référencées. Plus récemment, ses recherches s'intéressent à la finance entrepreneuriale. Peter WIRTZ est corédacteur-en-chef de la revue Finance Contrôle Stratégie.

→ Séjour de recherche à l'étranger



Ludivine CHALENÇON, actuellement en troisième année de thèse et titulaire d'un contrat doctoral, effectue un séjour de recherche de deux mois, en octobre et novembre 2012, à l'University of North Carolina at Charlotte (UNCC) qui est une universitaire partenaire de

l'IAE Lyon. Elle est accueillie par Dolly KING au sein du département de finance du Belk College of Business et de la Chaire Rush S. Dickson. La thèse que Ludivine CHALENÇON prépare a pour thématique la création de valeur et les stratégies de localisation des fusions-acquisitions. Elle est réalisée sous la direction d'Alain MARION et d'Ulrike MAYRHOFER.

→ Les nouveaux chercheurs recrutés

Un nouveau professeur des universités

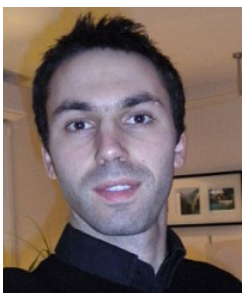


Denis TRAVAILLÉ est professeur des universités en sciences de gestion. Il a soutenu sa thèse de doctorat en 1998 puis a passé une HDR (Habilitation à Diriger des Recherches) en 2009 à l'Université Montpellier 2. Il a réussi le second concours national d'agrégation de l'enseignement supérieur en 2012.

Auparavant maître de conférences en sciences de gestion à l'IAE de l'Université Montpellier 2, il y a exercé la responsabilité du Master « Contrôle de Gestion et Nouveaux

Systèmes Technologiques ». Il est vice-président du groupe Languedoc de la DFCG (Association des Directeurs Financiers et de Contrôle de Gestion). Il a également été directeur du groupe de recherche COST (Contrôle, Organisation, Stratégie et Technologie) de Montpellier Research Management. Ses recherches portent sur les liens entre contrôle de gestion et gestion de production et s'intéressent en particulier aux tableaux de bord stratégiques.

Deux nouveaux maîtres de conférences



Romain BOULET a été recruté en tant que maître de conférences en mathématiques. Il a soutenu sa thèse de mathématiques à l'Université de Toulouse II – le Mirail en 2008 puis a effectué un premier post-doctorat de deux ans au CNRS Midi-Pyrénées et un second de dix-huit mois à l'IRD (Institut pour la

Recherche et le Développement) de Montpellier.

Il a pour domaine de recherche la théorie des graphes et l'analyse des réseaux. Il a développé des résultats relatifs à la théorie algébrique des graphes, en particulier en théorie spectrale de graphes. Il a également travaillé dans des projets interdisciplinaires en étudiant des réseaux issus notamment de collaborations avec les sciences humaines et sociales, le droit, l'informatique : réseaux sociaux médiévaux, réseaux de textes juridiques, réseaux sémantiques.



Miguel DELATTRE est maître de conférences en sciences de gestion. Sa thèse de doctorat, sous la direction d'Henri SAVALL soutenue en 1998 à l'Université Lumière Lyon 2, portait sur une approche humaine du pilotage des performances d'organisations faiblement

structurées. Il pratique la recherche-intervention depuis plus de 20 ans, au sein de l'ISEOR, dans des organisations de tailles et de secteurs variés (industries, services, professions libérales réglementées, associations). Enseignant-chercheur à l'IUT Lumière au sein du département Gestion des Entreprises et Administrations, il a exercé les fonctions de responsable d'options (RH et Petites et Moyennes Organisations)

et dirigé la Licence « Collaborateur en Gestion des ressources humaines ». Recruté en février 2012 à l'Université Jean Moulin, il est aujourd'hui responsable du Master 2 « Management des activités libérales réglementées » au sein du Centre Euginov de l'IAE Lyon. Ses travaux de recherches articulent, dans le cadre d'approches trans-organisationnelles, le professionnalisme des acteurs, l'identification et l'orchestration de leviers de performances durables (gouvernance, pilotage, outils). Il rejoint le groupe Management socio-économique de Magellan.

Ses domaines d'enseignement sont principalement le pilotage des performances et le management socio-économique.

3 nouveaux doctorants titulaires d'un contrat doctoral



Après une licence en sciences de gestion, **Ilham BENSOUNA** a validé le Master « Commerce International » de l'IAE Lyon délocalisé à Canton, un programme en collaboration avec l'EM Lyon et Lingnan (University) College, Sun-Yat-Sen University. Son goût pour la recherche l'a orientée à intégrer un

second master en « Etudes et Recherche en Management » de l'IAE Lyon. La formation a permis d'acquérir des connaissances en théorie des organisations et une méthode scientifique tant sur les techniques d'enquête quantitatives

et qualitatives que le développement d'un esprit d'analyse critique. Elle a notamment participé à l'enquête EMS (European Manufacturing Survey) de l'institut Fraunhofer sur les pratiques de production et d'innovation des entreprises françaises. Cette expérience enrichissante l'a confortée à suivre un parcours en thèse. Actuellement titulaire d'un contrat doctoral, son sujet traite de l'incidence de la confiance sur l'efficacité des partenariats d'innovation franco-chinois. Ce travail est réalisé sous la direction d'Isabelle ROYER au sein du groupe Stratégie de l'équipe Magellan.



Axelle FAURE est doctorante contractuelle à l'IAE Lyon, Université Jean Moulin Lyon 3. Après un DUT en Techniques de Commercialisation à l'IUTB, Université Claude Bernard Lyon 1, elle a obtenu un Bachelor en Marketing Management à l'Université du Staffordshire (Royaume-Uni). Particulièrement

intéressée par le comportement des consommateurs en situation d'achat, elle a suivi le parcours « Commercialisation de Produits de Grande Consommation » à l'IAE Lyon et

est aujourd'hui titulaire d'un Master « Marketing et Vente ». Ses différentes expériences en tant que chargée d'études au sein d'instituts d'études marketing et d'un grand groupe industriel lui ont permis d'avoir un aperçu des problématiques rencontrées par les acteurs – industriels et distributeurs – du marché de l'agro-alimentaire. Forte de ces expériences significatives, elle s'est donc naturellement orientée vers l'étude des processus de décision des consommateurs. C'est dans ce cadre qu'elle a entrepris une thèse portant sur « Les conflits motivationnels et leurs conséquences sur le choix et les comportements post-achat » sous la direction de William SABADIE.



Amadou LO a poursuivi son cursus d'études supérieures intégralement à l'IAE Lyon. Il a débuté par une Licence Economie-Gestion-Droit, pour ensuite poursuivre un Master 1 en « Management et Communication ». Il s'est intéressé au domaine de l'intelligence collective en s'interrogeant

sur l'intelligence humaine, aux capacités cognitives et aux problèmes complexes auxquels les hommes et les organisations font face. Dès lors, il axe sa formation dans la recherche en sciences de gestion en s'inscrivant en

Master 2 « Etudes et Recherche en Management ». Afin d'élaborer un mémoire de recherche-action sur l'intelligence collective et les communautés virtuelles de pratique, il effectue un stage de longue durée au sein de la Fing, un think tank français sur les transformations numériques. Résolu de se consacrer à l'étude de la complexité des collectifs de travail et de la stratégie en organisation, il obtient un contrat doctoral pour réaliser une thèse sous la direction de Jean-Fabrice LEBRATY. Son travail porte sur l'intelligence collective et la diversité des compétences au sein des communautés de pratique, et se déroule au sein des groupes Stratégie et Systèmes d'information de l'équipe Magellan.

→ Publications

☉ Mai - Octobre 2012

OUVRAGES

Andresen, Maïke; Al Ariss, Akram; Walther, Matthias, (2012), *Self-Initiated Expatriation : Individual, Organizational, and National Perspectives*, Routledge, 252 p.

Burlaud, Alain; Jougleux, Muriel; Livian, Yves-Frédéric; Pellegrin, Nicole, (2012), *DSCG 3 Management et contrôle de gestion*, Foucher, 5ème éd., 383 p.

Marion, Alain; Asquin, Alain; Everaere, Christophe; Vinot, Didier; Wissler, Michel, (2012), *Diagnostic de la performance de l'entreprise*, Dunod, 320 p.

Mayrhofer, Ulrike, (2012), *Marketing international*, 2ème éd., Economica, 203 p.

Mispelblom Beyer, Frederik; Glée Catherine, (2012), *Diriger et encadrer autrement. Théoriser ses propres stratégies alternatives*, Armand Colin, 320 p.

Roth, Fabrice, (2012), *La gouvernance des entreprises*, Hermes-Lavoisier, 302 p.

Silem, Ahmed; Albertini, Jean-Marie, (2012), *Lexique économie*, 12ème éd., Dalloz, 850 p.

REVUES À COMITÉ DE LECTURE (CLASSÉES AERES/CNRS)

Bayle, Emmanuel, (2012), « Les pratiques de RSE des fédérations sportives », *Revue Juridique et Economique du Sport (Jurisport)*, 117, 23-29

Boulanger, Danielle; Disson, Eric, (2012), « La recherche en systèmes d'information et ses nouvelles frontières », *Ingénierie des Systèmes d'Information (ISI)*, 17(3), 9-68

Boulesnane, Sabrina; Bouzidi, Laïd, (2012), « The mediating role of Information Technology in the decision-making context », *Journal of Enterprise Information Management*, 10 p.

Capelli, Sonia; Sabadie, William; Trendel, Olivier, (2012), « Faire rire ou faire peur ? Le rôle modérateur de l'attractivité de la source et de ses habitudes de communication lors d'une campagne électorale », *Recherche et Applications en Marketing*, 27(2), 21-44

Cartier, Jean-Baptiste, (2012), « Entre opposition fondamentale et convergence contrainte, quel avenir pour la banque coopérative face à la banque SA ? », *La Revue des Sciences de Gestion, Direction & Gestion*, 255-256, 145-161

Du Chateau, Stefan; Boulanger, Danielle; Mercier-Laurent, Eunika, (2012), « Domain Knowledge: Application to Cultural Patrimony », *Knowledge Management Research and Practice*, 14 p

Godé-Sanchez, Cécile; Hauch, Valérie; Lasou, Mélanie; Lebraty, Jean-Fabrice, (2012), « Une singularité dans l'aide à la décision : le cas de la Liaison 16 », *Systèmes d'Information et Management*, 17(2), 9-38

Laviolette, Mickael; Radu, Miruna; Brunel, Olivier, (2012), « The impact of story bound entrepreneurial role models on self-efficacy and entrepreneurial intention », *International Journal of Entrepreneurial Behaviour & Research*, 18(6), 720-742

Lavoué, Elise, (2012) « The design of TaCS : Applying social tagging to enhance learning », *International Journal of Learning Technology (IJLT)*, 7(3), 314-330

Livian, Yves, (2012) « Le concept de compétence interculturelle est-il un concept utile ? », *Gérer et Comprendre. Annales des Mines*, 107, 87-94

Lobre, Katia; Lebraty, Jean-Fabrice, (2012) « L'open Data : nouvelle pratique managériale risquée ? », *Gestion 2000*, 4, 103-116

Merignac, Olivier; Roger, Alain, (2012) « Comprendre les préoccupations du conjoint qui doit suivre un expatrié à l'étranger », *Gestion - Revue internationale de gestion*, 37(2), 23-33

Ruffier, Jean, (2012) « Les sociologues ont perdu la tête - Rapports de domination et rapports de travail », *SociologieS*, 7

Thivant, Eric; Roger, Alain; Ientile-Yalenios, Jocelyne, (2012) « Discours managériaux et analyse sémiotique. Comparaison de guides d'entretien dans des contextes culturels différents », *Management et Avenir*, 55(5), 127-147

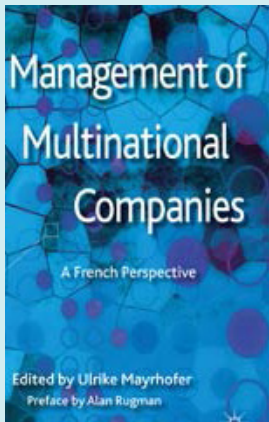
AUTRES REVUES A COMITE DE LECTURE

Boulesnane, Sabrina; Bouzidi, Laïd; Marini, Jean-Luc, (2012) « Towards an Information Intelligence and Knowledge Management Process in the Context of Information Technologies », *Journal of Organizational Knowledge Management*, 2012, 1-9

Fel, Fabienne; Griette, Eric, (2012), « An analysis of the offshoring decision process : the influence of the company's size », *Procedia - Social and Behavior Sciences*, 1-33

Fel, Fabienne; Griette, Eric, (2012), « Opportunities & risks of offshoring strategies in India : experience from ten French firms », *Focus*, 7(2), 19-36.

Glee, Catherine; Mispelblom-Beyer Frederik, (2012), « Manager sans perdre son âme : Quand le 'réel du travail des cadres' ouvre la voie à des pratiques quotidiennes, alternatives et humanistes », *Revue internationale de psychosociologie et de gestion des comportements organisationnels*, 18, 251-273



Publication de l'ouvrage collectif
« Management of Multinational Companies : A French Perspective », Mayrhofer Ulrike (éd.), 2012, Basingstoke : Palgrave Macmillan, publié par les membres de l'axe de recherche « Management International »

Préface : Alan Rugman, Henley Business School, University of Reading

Partie I : New challenges of multinational companies in a rapidly changing global environment

Chapitre 1, Ulrike Mayrhofer : Multinational companies in the global economy

Chapitre 2, Catherine Mercier-Suissa : Growth opportunities for French MNCs in emerging markets (BRIC)

Chapitre 3, Catherine Pivot : Internationalization strategies of MNCs in the wine industry

Chapitre 4, Fabrice Roth : The governance of MNCs : continuity or breakdown ?

Chapitre 5, Claire Faverjon et François Lantin : Impact of credit rating on strategies of MNCs

Partie II : The complexity of internal management : headquarters-subsidiaries relationships

Chapitre 6, Emna Moalla et Ludivine Chalençon : Establishing foreign subsidiaries: the Accor group

Chapitre 7, Jean-Baptiste Cartier et Christopher Melin : The legal framework of the relationship between headquarters and subsidiaries in MNCs

Chapitre 8, Lusine Arzumanyan et Christopher Melin : Innovation processes in MNCs : the case of Groupe SEB

Chapitre 9, Jérôme Rive et Paul Marc Collin : Creating an observatory of international managerial professions

Chapitre 10, Pascale Berthier et Alain Roger : International mobility : an opportunity for managers to acquire and transfer competencies

Partie III : Management of multiple partnerships formed by multinational companies

Chapitre 11, Emna Moalla et Dora Triki : How do MNCs manage successful partnerships?

Chapitre 12, Yves-Frédéric Livian : Managing alliances of MNCs : does national culture matter ?

Chapitre 13, Paul Marc Collin : The construction of networks by MNCs : an analysis of the banking sector

Chapitre 14, Maha Rais et Simin Lin : Partnerships between French MNCs and Chinese companies : win-win relationships ?

Chapitre 15, Aline Pereira Pündrich et Sylvaine Mercuri : Implementing corporate social responsibility in MNCs : Google Inc.

CHAPITRES D'OUVRAGES

Andresen, Maïke; Walther, Matthias, (2012), « Self-Initiated Repatriation at the Interplay Between Field, Capital, and Habitus : An Analysis Based on Bourdieu's Theory of Practice », in Andresen, Maïke; Al Ariss, Akram; Walther, Matthias (éds). Self-Initiated Expatriation: Individual, Organizational, and National Perspectives, Routledge, 160-180

Bohas Amélie & al. (2012), Rédaction de plusieurs chapitres (« Pollution des eaux », « Impacts sur la santé humaine », « Le traitement de données », « L'impression »), in Berthoud, Françoise (éd.) « Les impacts écologiques des technologies de l'information et de la communication : Les faces cachées de l'immatérialité », EDP Sciences, 244 p.

Boulesnane, Sabrina; Bouzidi, Laïd, (2012), « L'intelligence collective comme dispositif d'aide à l'interprétation des besoins : démarche et système de médiation », in El Hadi, Widad Mustafa (éd.). L'organisation des connaissances : dynamisme et stabilité, Hermes Sciences-Lavoisier, 401-410

Cartier, Jean-Baptiste; Naszalyi, Philippe; Pigé, Benoit, (2012), « Organisations de l'économie sociale et solidaire : quelle théorie de la gouvernance ? », in Bayle, Emmanuel et Dupuis, Jean-Claude (éds). Le Management des entreprises de l'Economie sociale et solidaire - Identités plurielles et spécificités, DeBoeck, 47-69

Cartier, Jean-Baptiste, (2012), « Performance des filiales à 100 % en SAS : une explication par l'Architecture Organisationnelle », in Bouthinon-Dumas, Hugues; Masson, Antoine (éds.) Stratégies juridiques des acteurs économiques, Editions Larcier, 309-348

Hertrich, Sylvie; Mayrhofer, Ulrike, (2012), « Le Club Méditerranée à la conquête du marché chinois », in Prime, Nathalie; Usunier, Jean-Claude, Marketing international. Marchés, cultures et organisations, Pearson Education, 126-129

Mayrhofer, Ulrike; Moalla, Emna; Triki, Dora, (2012), « Croître par rapprochement pour se développer sur le marché mondial : le cas de GL Events », in Richomme-Huet, Katia ; Guieu, Gilles; Paché, Gilles, (éds). La démarche stratégique. Entreprendre et croître, Presses Universitaires de Provence, 205-211

Mercier-Suissa, Catherine, (2012), Rédaction de plusieurs termes, in Silem, Ahmed; Albertini Jean-Marie (éds.), Lexique d'Economie, 12ème édition, Dalloz, 860 p.

Mercier-Suissa, Catherine, (2012), « Analyse de l'évolution d'une mesure favorable à l'ancrage territorial des entreprises en France. De la prime à la relocalisation à l'aide à la réindustrialisation », in Silem, Ahmed, et al., (éds.) Développements récents en économie et finances internationales. Mélanges en l'honneur du professeur René Sandretto, Armand Colin, 39-53

Roger, Alain; Jocelyne, Ientile-Yalenios, (2012) « Suivre les carrières de ses collaborateurs », in Peretti, Jean-Marie (éd.), Tous DRH, Pratique de Gestion des Ressources Humaines à l'usage des dirigeants et superviseurs, Editions d'Organisation, 4ème éd., 133-140

Roth, Fabrice; Mayrhofer, Ulrike, (2012), « Gouvernance, distance culturelle et internationalisation des entreprises », in Roth, Fabrice (éd.), La gouvernance des entreprises, Hermes-Lavoisier, 45-76

Silem, Ahmed, (2012), « L'entrepreneur. De ses définitions théoriques à ses représentations sociales en milieu étudiant », in Richomme-Huet, Katia; Guieu, Gilles; Paché, Gilles (éds.), La démarche stratégique. Entreprendre et croître, Presses Universitaires de Provence, 123-130

Silem, Ahmed, (2012), « Le pouvoir et la monnaie ou les limites du créditisme : la crise des dettes souveraines en Europe », in Silem, Ahmed et al., (éds.), Développement récents en économie et finance internationales. Mélanges en l'honneur du professeur René Sandretto, Armand Colin, 245-263

Wirtz, Peter; Paulus, Odile; Charlier, Patrice, (2012) « Le secret d'une organisation qui dure : la gouvernance cognitive des Dominicains », in Barth, Isabelle (éd.), Management et Religions - Décryptage d'un lien indéfectible, Edition EMS, 121-138

COLLOQUES SCIENTIFIQUES AVEC ACTES

Abbas, Syed Gohar; Roger, Alain; Asadullah, Muhammad Ali, (2012) « Impact of organizational role stressors on Faculty stress & Burnout (An exploratory analysis of a public sector university of Pakistan) », 4ème colloque international ISEOR – AOM, Lyon, 5-6 juin

Akpinar, Cansu, (2012), « Career barriers for women executives and the Glass Ceiling Syndrome: the case study comparison between French and Turkish women executives », 2nd International Conference on Leadership, Technology and Innovation Management, Istanbul, 11-13 octobre.

Bellaouaied, Myriam, (2012) « De la satisfaction du personnel en contact à la satisfaction du client : Le rôle pivot du marketing interne dans le secteur des services », 28ème Congrès International de l'Association Française du Marketing, Brest, 9-11 mai.

Billouard-Fuentes, Delphine; Bouzidi, Laïd, (2012) « Integration of 'Environnements Numériques de Travail' in French universities : constraint or deliberate choice ? », EDMedia, Denver, 26-29 juin.

Bohas, Amélie; Bouzidi, Laïd, (2012), « Towards a Sustainable Governance of Information Systems : Devising a Maturity Assessment Tool of Eco-Responsibility Inspired by the Balanced Scorecard », 10th IFIP TC 9 - International Conference on Human Choice and Computers, HCC10, Amsterdam, 27-28 septembre (in Hercheui, Magda David; Whitehouse, Diane; McIver Jr., William; Phahlamohlaka, Jackie, éds, ICT Critical Infrastructures and Society – Proceedings, Springer, 143-155)

Bouzidi, Laïd; Boulesnane, Sabrina; Varinard, Christian, (2012), « Intégration des Technologies de l'Information et de la Communication dans la profession d'enseignant : freins et leviers », Colloque scientifique international portant sur les TIC en éducation : bilan, enjeux actuels et perspectives futures, Montréal, 3-4 mai

Brunel, Magdalena; Brunel, Olivier, (2012), « L'impact de la crise de 2007 sur les investissements américains directs à l'étranger. Le cas de deux zones géographiques : l'Europe de l'Est et Asie Sud-est », 2ème conférence annuelle d'Atlas/AFMI - Association Francophone de Management International, Lyon, 31 mai-1er juin

Brunel, Olivier; Gallen, Céline, (2012), « Pour une réhabilitation d'une dissonance cognitive ante-décisionnelle, Tonnerre de Brest », 28ème Congrès International de l'Association Française du Marketing, Brest, 9-11 mai

Capelli, Sonia; Legrand, Pascal; Sabadie, William, (2012), « Résoudre ou atténuer le problème en cas de crise ? », 28ème congrès international de l'Association Française du Marketing, Brest, 9-11 mai

Cote, Christian; Dapoigny, Richard; Wintergerst, Caroline, (2012), « Enhancing Publication Description with Resources Metadata », 25th International Florida Artificial Intelligence Research Society Conference (FLAIRS-25), Florida, 23-25 mai

Du Chateau, Stefan; Boulanger, Danielle; Mercier-Laurent, Eunika (2012), « Advanced System for Acquisition and Knowledge Management in Cultural Heritage », workshop Artificial Intelligence for knowledge Management joint to 20th European Conference on Artificial Intelligence (ECAI), Montpellier, 27-31 août

Dussuc, Bernard; Geindre, Sébastien, (2012), « Capital social, théorie des réseaux sociaux et recherche en PME : une revue de la littérature », 11ème Congrès International francophone en entrepreneuriat et PME (CIFEPME), Brest, 23-26 octobre

Dussuc, Bernard; Geindre, Sébastien, (2012), « La structure d'animation d'un pôle de compétitivité : un courtier de connaissances pour les PME membres ? », 11ème Congrès International francophone en entrepreneuriat et PME (CIFEPME), Brest, 23-26 octobre

Estève, Patrick; Lebraty, Jean-Fabrice, (2012), « Système d'Information et Convergence : le cas de la lutte contre le travail illégal », 17ème colloque de l'Association Information et Management (AIM), Bordeaux, 21-23 mai

Fel, Fabienne; Griette, Eric, (2012), « An analysis of the offshoring decision process : The influence of the company's size. », 8th International Strategic Management Conference, Barcelone, 21-23 juin

Fel, Fabienne; Griette, Eric, (2012), « La taille des entreprises : un déterminant des processus de délocalisation ? », 2ème conférence annuelle d'Atlas/AFMI - Association Francophone de Management International, Lyon, 31 mai-1er juin

Fayolle, Laurène; Capelli, Sonia; Sabadie, William, (2012), « Placement de marque interactif et image de marque : le cas des concerts », 28ème congrès international de l'Association Française du Marketing, Brest, 9-11 mai

Grama, Simona; Royer, Isabelle, (2012), « Competencies for open innovation : an empirical test for entrepreneurs in technological incubators », R&D Management Conference, Grenoble, 23-25 mai

Lavoué, Elise, (2012), « Towards Social Learning Games », 11th International Conference on Web-based Learning (ICWL 2012), Advances in Web-Based Learning Sinaia, 2-4 septembre (in Popescu, E.; Li, Q.; Klamma, R.; Leung, H.; Specht, M., eds., Springer, 168-177)

Lindskog, Helena; Mercier-Laurent, Eunika; Boulanger, Danielle, (2012), « Knowledge Management applied to Electronic Public Procurement », Workshop Artificial Intelligence for knowledge Management joint to 20th European Conference on Artificial Intelligence ECAI 2012, Montpellier, 27-31 août

Livian, Yves, (2012), « Les arrangements institutionnels européens face à un nouveau défi technico-économique : le cas du passage au cinéma numérique », Les premiers états généraux du management des pays d'expression latine, Lisbonne, 22-23 mars

Lobre, Katia; Cartier, Jean-Baptiste, (2012), « Mutualisme bancaire, Hétérosis organisationnelle et difficultés de gouvernance », 11ème Conférence internationale sur la gouvernance (CIG), Lyon, 24-25 mai

Lobre, Katia, (2012), « L'Open Data en 2012 : panorama des risques », 17ème Colloque de l'Association Information et Management (AIM), Bordeaux, 21-23 mai

Marouby, David; Roger, Alain, (2012), « Apports et difficultés de mise en place d'un système de tutorat dans une banque régionale », 17ème congrès de l'Association Internationale de Psychologie du Travail de Langue Française (AIPTLF), Lyon, 10-13 juillet

Mercier-Suissa, Catherine; Bouveret-Rivat, Céline, (2012), « La RSE : déterminant de la relocalisation ou outil de communication ? », 2ème conférence annuelle Atlas/AFMI - Association Française de Management International, Lyon, 31 mai-1er juin

Mercier-Suissa, Catherine; Simin, Lin, (2012), « Déterminants de l'internationalisation rapide des 'Born Globals' en Chine : Cas de la province du Zhejiang », 19ème congrès international des sociologues en langue française (AISLF), Rabat, 2-6 juillet

Meyer-Waarden, Lars; Sabadie, William, (2012), « Complaint Management : Which efforts to satisfy the complainers : the role of relationship quality ? », 41st annual conference of European Marketing Association, Lisbonne, 23-24 mai

Meyer-Waarden, Lars; Sabadie, William, (2012) « Quelles dimensions de la théorie de la justice privilégier pour satisfaire les réclamants : le rôle de la qualité de la relation ? », 28ème congrès international de l'Association Française du Marketing, Brest, 9-11 mai

Michel, Christine; Lavoué, Elise; Piétrac, Laurent, (2012), « A Dashboard to Regulate Project-Based Learning », in 7th European Conference on Technology Enhanced Learning (EC-TEL 2012), 21st Century Learning for 21st Century Skills, Saarbrücken, 18-21 septembre (in Ravenscroft, A.; Lindstaedt, S.; Delgado Kloos, C.; Hernandez-Leo, D., eds., LNCS 7563, 250-263)

Monterrat, Baptiste; Lavoué, Elise; George, Sébastien, (2012), « Learning Game 2.0: Support for Game Modding as a Learning Activity », 6th European Conference on Games Based Learning (ECGBL), Cork, 4-5 octobre, 340-347

Puyo, Annie; Valax, Marc; Rive, Jérôme, (2012), « Les modes de contrôle des filiales latino-américaines par les coopératives basques », 2ème conférence annuelle d'Atlas/AFMI - Association Francophone de Management International, Lyon, 31 mai-1er juin

Raïs, Maha, (2012), « Rôle des partenariats FMN/PME dans l'internationalisation de la PME », 2ème conférence annuelle d'Atlas/AFMI - Association Francophone de Management International, Lyon, 31 mai-1er juin

Ravet, Denise, (2012), « How is it possible to coordinate global and local supply chains ? », 2ème conférence annuelle Atlas-AFMI - Association francophone de management international, Lyon, 31 mai-1er juin

Ravet, Denise, (2012), « Re-engineering supply chain network design », 4ème colloque international ISEOR – AOM, Lyon, 5-6 juin

Ravet, Denise, (2012), « Managing performance on the entire supply chain », 9ème Rencontres Internationales de la Recherche en Logistique, 15-17 août

Roth, Fabrice, (2012), « Les moments de l'administrateur interne indépendant », 11ème conférence internationale de gouvernance (CIG), Lyon, 17-18 mai

Roth, Fabrice, (2012), « Crise et régulation des marchés financiers : Quel impact sur les formes mutuelles dans l'assurance ? », 11ème conférence internationale de gouvernance (CIG), Lyon, 17-18 mai

Salvetat, David; Lebraty, Jean-Fabrice; Lancini, Agnès, (2012) « Coopétition : une source de satisfaction informationnelle dans une démarche d'intelligence économique ? Le cas des entreprises européennes de hautes technologies », 17ème Conférence de l'Association Information et Management (AIM), Bordeaux, 21-23 mai

Taghizadeh, Ghasem; Lebraty, Jean-Fabrice, (2012) « Evaluating the Impact of Information Systems on Governmental Organizations in Iran : the Case of ICT Ministry », 17ème conférence de l'Association Information & Management (AIM), Bordeaux, 21-23 mai

Triki, Dora; Moalla, Emna; Pereira Pundrich, Aline, (2012), « Les conflits dans les joint-ventures internationales (JVI) sous le prisme de la gestion de crise », 2ème conférence annuelle d'Atlas/AFMI - Association Francophone de Management International, Lyon, 31 mai-1er juin

Wirtz, Peter; Bonnet, Christophe; Haon, Christophe, (2012), « Liftoff : When Strong Growth Is Predicted by Angels and Fuelled by Professional Venture Funds ». Annual Meeting of the Academy of Entrepreneurial Finance, New-York, 18-21 septembre

Wirtz, Peter; Paulus; Odile; Charlier, Patrice, (2012), « La gouvernance des Dominicains au-delà des théories établies », 11ème conférence internationale de gouvernance (CIG), Lyon, 17-18 mai

Ziani, Mina; Boulanger, Danielle; Talens, Guilaine, (2012), « A Cooperation System based on Ontologies », 14th International Conference on Enterprise Systems (ICEIS), Wrocław, 28 juin-1er juillet

JOURNÉES ET ATELIERS DE RECHERCHE

Brunel, Olivier; Gallen, Céline, (2012), « 'C'est bizarre ! Ça se mange ?' Les effets de la dissonance cognitive en consommation alimentaire », 8ème journée AFM (Association Française du Marketing) du marketing agro-alimentaire, Montpellier, 28 septembre.

Brunel, Olivier; Gallen, Céline; Roux, Dominique, (2012) « Identification des mécanismes d'appropriation des produits alimentaires en fonction de leur degré d'élaboration », 8ème journée AFM (Association Française du Marketing) du marketing agro-alimentaire, Montpellier, 28 septembre.

Chalençon, Ludivine, (2012), « Stratégies de localisation et fusions-acquisitions : une étude exploratoire », Atelier doctoral, 2ème conférence annuelle d'Atlas/AFMI - Association Francophone de Management International, Lyon, 31 mai-1er juin

Chalençon, Ludivine, (2012), « Stratégies de localisation et création de valeur dans les fusions-acquisitions », Tutorat Doctoral Grand-Sud, Lyon, 21-22 juin

Chamekh, Fatma, (2012), « Evolution d'un web sémantique d'entreprise à l'aide d'ontologies dynamiques et de système multi-agents », Séminaire doctoral, 30ème Congrès INFORSID, Montpellier, 29-31 mai

Dussuc, Bernard; Geindre, Sébastien, (2012), « Le pôle de compétitivité : un courtier en connaissances ? », Journée de recherche sur l'Entrepreneuriat : de la théorie à la pratique, Montpellier, 28 juin

Dominguez, Noémie, (2012), « Internationalisation des PME, marchés émergents et pays 'tête de pont' : du choix de la localisation », Atelier doctoral, 2ème conférence annuelle d'Atlas/AFMI - Association Francophone de Management International, Lyon, 31 mai-1er juin

Dominguez, Noémie, (2012), « Internationalisation des PME dans les pays têtes-de-pont : du choix de la localisation », Tutorat Doctoral Grand-Sud, Lyon, 21-22 juin

Everaere, Christophe; Glee, Catherine, (2012), « GPEC territoriale ? De l'outil de gestion à l'institutionnalisation d'une nouvelle forme de GRH », XIIèmes rencontres 'Prospectives des métiers', ESSEC, Paris La Défense, 4 avril

Ferchakhi, Widiane, (2012), « Influence du risque perçu lors de l'achat de produits génériques : cas du médicament au Maroc et en France ». Tورات doctoral, 21ème Congrès des IAE, Poitiers, 13-14 juin

Payaud Marielle A., (2012), « Un schéma directeur pour un management stratégique BoP. Une recherche-intervention chez Nestlé Cameroun », Journée de Recherche « Entreprise et Pauvreté », Université Gaston-Berger, Saint-Louis, 19 mai

Ravet, Denise, (2012), « Stratégies d'implantation des plates-formes logistiques : vers un supply chain management global et durable – Le cas de la région Rhône-Alpes. », atelier doctoral, 2ème conférence annuelle d'Atlas/AFMI Association Francophone de Management International, Lyon, 31 mai-1er juin

Thivant, Eric, (2012), « Diffusion des connaissances scientifiques réflexions méthodologiques pour analyser des stratégies et des usages en matière de plates-formes numériques de recherche pour les sciences de gestion », workshop sur les TIC, publics & méthodes d'enquête, 8ème Colloque International EUTIC, Metz, 17-19 octobre

Walther, Matthias, (2012), « Retour Auto-Initié : Une Etude Comparative entre la France et l'Allemagne Basée sur la Théorie de la Pratique de Bourdieu. », Atelier doctoral, 2ème conférence annuelle Atlas/AFMI - Association Française de Management International, Lyon France, 31 mai-1er juin.

COMMUNICATIONS PRÉSENTÉES À LYON AU 3ÈME COLLOQUE FRANCO-TCHÈQUE « TRENDS IN INTERNATIONAL BUSINESS », CO-ORGANISÉ PAR L'IAE LYON ET L'UNIVERSITÉ DE PRAGUE, 28 juin 2012

Colloque par visioconférence, avec publication des actes de colloque

Abbas, Syed Gohar; Roger, Alain; Qureshi Muhammad Imran, « Causes and Consequences of Occupational Stress Among University Teachers in Pakistan »

Dominguez, Noémie, « Factors influencing the level of commitment on foreign markets of small and medium-sized firms »

Godek-Brunel, Magdalena; Mercier-Suissa, Catherine, « L'exportation des moyennes entreprises de niche : un processus arythmé »

Randon, Sophie, « The Evolution of Healthcare Managers' Role : a Comparison France/United Kingdom »

Ravet, Denise, « An exploration of facility location metrics in international supply chain »

Thivant, Eric; Collin, Paul-Marc; Moriset, Bruno, « Les usages en matière de Technologies de l'Information et de la Communication des petites et moyennes industries françaises & leur développement à l'international »

→ Soutenances de thèses

⊙ Les mécanismes de l'expérience d'achat impulsif : analyse du rôle central du contenu de l'expérience vécue par le consommateur à l'intérieur du lieu de vente Par Intissar ABBES

Thèse en sciences de gestion soutenue le 27 avril 2012 en co-tutelle avec l'Université de Carthage

Mention : Très honorable avec les félicitations du jury

Directeurs de thèse

Isabelle BARTH, Professeur

EM Strasbourg, Université de Strasbourg

Samira ZINE-DANGUIR, Professeur

IHEC Carthage, Université de Carthage

MEMBRES DU JURY

Isabelle BARTH, Professeur

EM Strasbourg, Université de Strasbourg

Neji BOUSLAMA, Professeur

FSEG Tunis, Université Tunis el Manar

Slim KJALBOUS, Maître de conférences HDR

IHEC Carthage, Université de Carthage

Jean-François LEMOINE, Professeur

Université Paris 1 Panthéon-Sorbonne

Ulrike MAYRHOFER, Professeur

Université Jean Moulin Lyon 3

Samira ZINE-DANGUIR, Professeur

IHEC Carthage, Université de Carthage

RÉSUMÉ

S'inscrivant dans une approche par le contenu de l'expérience, cette recherche vise à évaluer le niveau d'influence du vécu du consommateur à l'intérieur du lieu de vente dans la réalisation d'achats impulsifs suscitant un besoin de ré-expérience. L'objectif ultime de cette démarche est d'identifier les techniques susceptibles d'être adoptées par les managers des points de vente en vue de concilier rentabilité immédiate (i.e. fréquence des achats impulsifs) et rentabilité future (i.e. intention de revenir dans ce même magasin).

La thèse s'emploie d'ouvrir la boîte noire du vécu du consommateur à l'intérieur du lieu de vente et de proposer une conceptualisation dynamique de l'expérience d'achat impulsif en croisant différentes voies méthodologiques, qualitatives et quantitatives. A partir d'une vaste investigation auprès des clients des magasins d'habillement et accessoires du centre commercial Géant Casino à Tunis, nous avons réussi à prouver que le contenu de l'expérience vécue par le consommateur à l'intérieur du lieu de vente est un construit de second ordre composé de trois dimensions: le plaisir, l'éveil-sensoriel et l'immersion. Ce construit global est explicatif de la formation d'une attitude positive par rapport aux produits du magasin, de la naissance d'impulsions d'achat, de l'atténuation du regret anticipé d'achat et de l'accentuation du regret anticipé de non achat (mécanismes de la négociation intérieure) et donc de la réalisation d'achats impulsifs. Il influence également le besoin de ré-expérience du consommateur éprouvé à l'instant de l'expérience et après 15 jours. Le contenu de l'expérience vécue par le consommateur à l'intérieur du lieu de vente pourrait, ainsi, être considéré comme un outil de contrôle performant du niveau d'interactivité des consommateurs avec les contextes expérientiels mis en place par les enseignes, un moyen de fidélisation de leurs clients et un levier d'action permettant de renforcer leur avantage concurrentiel commercial.

© L'émergence et la construction des pratiques GRH de maintien en emploi des salariés vieillissants. Une étude comparative France-Québec.

Par Siham ABOUAISSA

Thèse en sciences de gestion soutenue le 12 juin 2012 en cotutelle avec l'Université de Laval

Mention : Très honorable avec les félicitations du jury

Directeurs de thèse

Christophe BARET, Professeur
Aix Marseille Université
Martine D'AMOURS, Professeur
Université de Laval

MEMBRES DU JURY

Christophe BARET, Professeur
Aix Marseille Université
Martine D'AMOURS, Professeur
Université de Laval
Jacques JAUSSAUD, Professeur
Université de Pau et des Pays de l'Adour
Frédéric LESEMANN, Professeur
Institut National de la Recherche Scientifique, Montréal
François Bernard MALO, Professeur
Université de Laval
Alain ROGER, Professeur
Université Jean Moulin Lyon 3

RÉSUMÉ

Le vieillissement de la main-d'œuvre en France comme au Québec constitue un enjeu majeur tant pour les entreprises que pour les pouvoirs publics. Face à la perspective d'une éventuelle pénurie de main-d'œuvre et d'un déséquilibre dans le fonctionnement des finances publiques, les gouvernements des deux pays ainsi que les entreprises semblent avoir pris conscience de la nécessité de remplacer les pratiques de stigmatisation et d'exclusion des salariés vieillissants par des pratiques de rétention de ces derniers, afin de les garder le plus longtemps possible en emploi. Devant ce changement de paradigme, il convient de s'interroger sur les acteurs et les actions qui influencent la création et l'assimilation des pratiques de maintien en emploi des salariés vieillissants dans les entreprises. En s'appuyant sur la théorie de la régulation sociale et sur l'analyse sociétale, la recherche utilise la méthode de l'étude de cas multiple dans le but d'examiner et de comprendre les régulations qui se jouent entre les acteurs dans différents niveaux (sociétal, de l'entreprise et local). L'analyse des enjeux des acteurs, de leurs contextes et de leurs perceptions à chaque niveau et la comparaison internationale tenant compte des cohérences sociétales ont permis le développement de deux modèles explicatifs du processus d'émergence et de la construction des pratiques de maintien en emploi des salariés vieillissants en France et au Québec. Au terme de cette étude, nous concluons que les pratiques de rétention de la main-d'œuvre vieillissante dans une organisation sont le produit d'interactions ayant lieu entre différents acteurs agissant dans des espaces de régulation distincts.

© Analyse d'une forme de gouvernance hybride dans les économies en transition : la gouvernance d'entreprise clanique en Ukraine

Par Viatcheslav AVIOUTSKII

Thèse en sciences de gestion soutenue le 12 septembre 2012

Mention : Très honorable avec les félicitations du jury

Directeurs de thèse

Ludovic FRANCOIS, Professeur
HEC Paris
Fabrice ROTH, Professeur
Université Jean Moulin Lyon 3

MEMBRES DU JURY

Ludovic FRANCOIS, Professeur
HEC Paris
Jean-Pierre HELFER, Professeur
Université Paris Panthéon Sorbonne
Fabrice ROTH, Professeur
Université Jean Moulin Lyon 3
Dominique ROUX, Professeur
Université Paris Sud

RÉSUMÉ

Dans les économies en transition, un mode de gouvernance hybride - le mode de gouvernance clanique - désigne l'interaction de l'entreprise avec son environnement institutionnel à travers la participation à la politique. Il est caractérisé par la socialisation, la prédominance des pratiques informels et des facteurs non marchands. Il constitue une réaction de la part de l'entreprise à son environnement institutionnel évolutif et turbulent. En Ukraine, les relations entre l'entreprise et les pouvoirs publics sont fondées sur le clientélisme à travers l'échange de ressources. Les entreprises mobilisent leurs ressources politiques sous forme de votes de leurs employés en faveur des partis. En échange, l'entreprise obtient des décideurs politiques une régulation favorable avec une rente sous forme de subvention. Cette thèse cherche à prouver l'existence d'un lien entre les ressources politiques et les ressources économiques de l'entreprise. Les entreprises investissent des ressources disponibles dans l'activité politique pour obtenir des bénéfices. L'activité politique peut être vue par l'entreprise comme une activité profitable. La recherche de la rente constitue modus operandi du mode de gouvernance clanique qui permet d'assurer le fonctionnement efficient de l'entreprise dans un environnement d'affaires particulier. L'informel constitue une autre caractéristique de ce mode de gouvernance. Les échanges de ressources politiques avec les pouvoirs publics sont faits à travers des réseaux sociaux informels dont la configuration permet de définir le périmètre des structures claniques.

© L'influence du développement durable sur la gestion des risques dans l'entreprise : un cas dans le BTP

Par Arnaud CERE

Thèse en sciences de gestion soutenue le 13 septembre 2012 - Mention : Très honorable

Directeur de thèse

Ahmed SILEM, Professeur
Université Jean Moulin Lyon 3

MEMBRES DU JURY

Béatrice CANEL-DEPITRE, Maître de conférences
HDR

Université du Havre

Alain-Charles MARTINET, Professeur émérite

Université Jean Moulin Lyon 3

Isabelle NICOLAI, Professeur

Université de Versailles Saint-Quentin-en Yvelines

Emmanuelle REYNAUD, Professeur

Aix-Marseille Université

Ahmed SILEM, Professeur

Université Jean Moulin Lyon 3

RÉSUMÉ

L'objet de cette thèse est d'analyser l'influence du développement durable sur la gestion des risques dans l'entreprise dans la perspective de la responsabilité sociale de celle-ci. Dans l'abondante littérature sur ce thème, une distinction est faite entre la conception utilitariste et la conception déontologique qui peuvent se compléter pour éclairer la gestion des risques en lien avec la RSE. L'analyse de la littérature a porté ensuite sur les déterminants de la gestion des risques modernes, avec l'importance de la coordination dans la fiabilité des organisations. Dans cette perspective, une attention particulière a été accordée aux travaux de Weick mettant en évidence la notion de culture et les interrelations entre les acteurs comme déterminantes pour la fiabilité. L'éclairage de l'économie des conventions permet de concevoir l'intégration du développement durable comme une transformation des conventions constitutives de l'entreprise, des représentations de ses acteurs, et non pas seulement des règles de l'entreprise, opérant au niveau de la sphère des actions. Cela conduit à la mobilisation de la théorie des représentations sociales (Moscovici, Vergès, etc.) dans une perspective instrumentale conjointement aux économies de la grandeur de Boltanski et Thévenot afin de rendre intelligible les formes de dépassement des conflits d'intérêt qui définissent un bien commun et permettent d'établir des modalités de coordination stables. Nous avons choisi comme terrain une entreprise appartenant au secteur du BTP, filiale d'un groupe français, implantée sur les trois régions Aquitaine, Midi-Pyrénées et Languedoc-Roussillon et qui compte environ 3600 collaborateurs au moment de l'étude. Notre démarche de recherche empirique est basée sur une méthode combinant approche qualitative et approche quantitative dans une perspective de renforcement de la validité de la recherche. Une analyse des représentations sociales effectuée à partir d'une enquête par questionnaire, et d'entretiens en face à face avec certains membres du personnel, le travail permet de proposer une grille de lecture originale des apports d'une stratégie de développement durable à la maîtrise des risques, au-delà de la mise en place de systèmes de management classiques. Notre travail apporte une contribution à l'analyse des formes d'apaisement des conflits auxquelles peut contribuer le développement durable en matière de gestion des risques sociétaux. Nous mettons en évidence des éléments de compréhension de l'influence de l'intégration du développement durable sur la coordination des acteurs face aux risques.

© Le rôle médiateur de l'engagement organisationnel dans la relation orientation marché - qualité perçue : application à l'enseignement supérieur de gestion en Tunisie Par Medhi HAJRI

Thèse en sciences de gestion soutenue le 4 juillet 2012 - Mention : Très honorable

Directeur de thèse

Yves NEGRO, Professeur
Université Jean Moulin Lyon 3

MEMBRES DU JURY

Sylvain BIARDEAU, Professeur
Université Jean Moulin Lyon 3
Jean-François LEMOINE, Professeur
Université Paris 1 Panthéon-Sorbonne
Jean-Louis MOULINS, Professeur
Aix Marseille Université
Yves NEGRO, Professeur
Université Jean Moulin Lyon 3

RÉSUMÉ

Cette recherche vise à étudier l'effet de l'orientation marché sur la qualité perçue dans l'enseignement supérieur tunisien. Afin d'articuler ces deux pôles, nous avons proposé une variable, l'engagement organisationnel, qui joue un rôle médiateur. Faute d'avoir pu corroborer cet effet médiateur, nous avons pu cependant obtenir un résultat crucial : l'orientation marché et l'engagement organisationnel sont des antécédents de la qualité perçue dans l'enseignement supérieur tunisien. Un examen de la littérature scientifique consacré à ce sujet a permis de construire un modèle théorique à tester. L'orientation marché, la qualité perçue et l'engagement organisationnel sont autant de variables constitutives du modèle de recherche. La contribution de l'orientation marché et de l'engagement relatif à l'amélioration de la qualité perçue est théoriquement justifiée (Voon, 2006 ; Yulia et Carmel, 2010 ; Clark et al., 2008 ; George et Sabapathy, 2011). Pour valider l'argumentation théorique, la recherche s'appuie sur un questionnaire administré auprès des étudiants de 11 universités tunisiennes qui enseignent la gestion. Les résultats obtenus montrent que l'orientation marché et l'engagement organisationnel exercent tous les deux un effet positif sur la qualité perçue dans l'enseignement supérieur tunisien.

© La valeur perçue de l'expérience de magasinage : une application aux enseignes de grande distribution française Par Nawel HAMMANI ép. HABIB

Thèse en sciences de gestion soutenue le 3 juillet 2012 - Mention : Très honorable avec les félicitations du jury

Directeur de thèse

Yves NEGRO, Professeur
Université Jean Moulin Lyon 3

MEMBRES DU JURY

Sylvain BIARDEAU, Professeur
Université Jean Moulin Lyon 3
Jean-François LEMOINE, Professeur
Université Paris 1 Panthéon-Sorbonne
Jean-Louis MOULINS, Professeur
Aix Marseille Université
Yves NEGRO, Professeur
Université Jean Moulin Lyon 3

RÉSUMÉ

Le secteur de la distribution est marqué, depuis quelques années, par de nombreuses transformations dues à une concurrence accrue, un contexte de crise économique caractérisé par une baisse du pouvoir d'achat et, surtout, par l'évolution des comportements des consommateurs. Face à ces évolutions, les enseignes de distribution ont cherché à faire évoluer leur regard du produit à la relation avec de nouvelles offres de lieux de vente. L'objectif de cette recherche est de montrer comment l'individu perçoit la valeur de l'expérience de magasinage et dans quelle mesure elle peut influencer sa fidélité à l'enseigne. Une échelle de mesure de la valeur perçue de l'expérience de magasinage a été développée et testée dans un contexte de grande distribution française auprès de 371 clients. Elle met en exergue quatre facettes de la valeur perçue : la valeur utilitaire, la valeur hédonique, la valeur sociale et la valeur altruiste. Nos résultats montrent que la valeur de l'expérience de magasinage a un pouvoir explicatif du comportement de fidélité à l'égard de l'enseigne de distribution.

© Démarche analytique dans la construction des études d'évènement sur les marchés Par Ahlim DABBOU

Thèse en sciences de gestion soutenue le 2 juin 2012 en cotutelle avec l'Université de Sousse

Mention : Très honorable

Directeurs de thèse

Ezzeddine ABAOUB, Professeur

Université de Sousse/Université de Carthage

Ahmed SILEM, Professeur

Université Jean Moulin Lyon 3

MEMBRES DU JURY

Ezzeddine ABAOUB, Professeur

Université de Sousse/Université de Carthage

Hubert DE LA BRUSLERIE, Professeur

Université Paris Dauphine

Mohamed Ali OMRI, Professeur

Université de Tunis El Manar

Fabrice ROTH, Professeur

Université Jean Moulin Lyon 3

Ahmed SILEM, Professeur

Université Jean Moulin Lyon 3

Mohamed TRIKI, Professeur

Université de Sfax

RÉSUMÉ

L'implémentation d'une étude d'évènement est confrontée à des choix méthodologiques plus ou moins arbitraires concernant la période de l'étude et l'échantillon sélectionné. Or, ces choix méthodologiques conditionnent les résultats obtenus, aboutissant à des divergences notoires en matière de conclusions. Une démarche par simulations, effectuées sur des données réelles de la Bourse de Tunis, nous a permis de juger de la validité des différentes méthodes à utiliser et des différents tests à mettre en œuvre, puis de déterminer celles et ceux qui sont recommandés en fonction des caractéristiques de l'évènement à étudier. Nos résultats sont spécifiquement adaptés aux marchés émergents, souffrant d'un manque de liquidité, d'un manque de transparence... En application des résultats de la méthodologie recommandée, nous avons cherché à analyser l'impact sur le marché boursier tunisien, de changements d'abord micro-structurels et ensuite environnementaux de nature institutionnelle. Au plan de la microstructure, les choix organisationnels ont été répartis en trois catégories distinctes : la structure du marché, la transparence et le contrôle de la variation des prix. Au plan institutionnel, nous avons axé notre analyse sur l'infrastructure légale en considérant quatre composantes : la protection des investisseurs externes à l'entreprise, les lois sur les valeurs mobilières, les transactions des initiés et le cadre comptable.

© L'intention de quitter l'entreprise : une approche par l'étape de carrière et l'appartenance générationnelle du salarié

Par Laurent GIRAUD

Thèse en sciences de gestion soutenue le 19 juin 2012 - Mention : Très honorable avec les félicitations du jury

Directeurs de thèse

Françoise DANY, Professeur

EM Lyon

Alain ROGER, Professeur

Université Jean Moulin Lyon 3

MEMBRES DU JURY

Nathalie COMMEIRAS, Professeur

Université Montpellier 2

Françoise DANY, Professeur

EM Lyon

Jean-Pierre NEVEU, Professeur

Université Montpellier 2

Alain ROGER, Professeur

Université Jean Moulin Lyon 3

Olivier ROQUES, Maître de conférences HDR

Aix Marseille Université

RÉSUMÉ

Les nombreux modèles de turnover que l'on peut trouver dans la littérature en Gestion des Ressources Humaines illustrent l'importance de la fidélisation des salariés à l'entreprise. L'objectif de cette thèse est d'analyser l'effet de l'« étape de carrière » sur les facteurs de fidélisation et sur le niveau de fidélité des salariés. Ce travail est également l'occasion d'étudier les déterminants de l'étape de carrière et de débattre autour de l'impact de l'appartenance à la génération Y sur l'intention de quitter l'entreprise. Pour répondre à ces questions de recherche, une enquête par questionnaires a été réalisée en janvier 2011 auprès de salariés français d'une entreprise franco-américaine et de deux entreprises françaises. L'échantillon est composé de 478 répondants : 206 vendeurs, 150 techniciens, 76 salariés de fonctions support et 46 de fonctions indéfinies. La population étudiée a un niveau de qualification faible à moyen (CAP/BEP/BAC à BAC+2/BTS). Les résultats confirment (1) le rôle central de la satisfaction extrinsèque au travail et de l'implication affective organisationnelle dans un modèle de turnover et (2) l'influence du score à l'étape de carrière d'un individu à la fois sur les facteurs de fidélisation et l'intention de quitter l'entreprise. Le profil du salarié a également un impact sur les facteurs de fidélisation et sur l'intention de quitter. Le score à une étape de carrière est peu influencé par l'âge et les différentes formes d'ancienneté. L'appartenance à la génération Y, plutôt qu'à la génération X ou à celle des Baby Boomers, n'influence pas l'intention de quitter l'entreprise, du moins telle qu'elle est mesurée par l'appartenance à une tranche d'âge.

© SÉCURITÉ D'ACCÈS DANS LES SYSTÈMES D'INFORMATION COOPÉRATIFS - MODÉLISATION ET IMPLANTATION À L'AIDE D'AGENTS PAR LESLIE HUIN

Thèse en informatique soutenue le 5 avril 2012 - Mention : Très honorable

Directeur de thèse

Danielle BOULANGER, Professeur émérite
Université Jean Moulin Lyon 3

MEMBRES DU JURY

Frédérique BIENNIER, Professeur
INSA de Lyon

Danielle BOULANGER, Professeur émérite
Université Jean Moulin Lyon 3

Ernesto DAMIANI, Professeur
Università degli Studi di Milano

Eric DISSON, Maître de conférences
Université Jean Moulin Lyon 3

Michel OCCELLO, Professeur
Université Pierre Mendès France, Grenoble 2

Djamel ZIGHED, Professeur
Université Lumière Lyon 2

RÉSUMÉ

Le partage entre sources indépendantes hétérogènes et distribuées peut être résolu par la construction d'un système d'information coopératif (SIC). Un SIC est un ensemble de composants plus ou moins autonomes, souvent préexistants qui travaillent de manière synergique en échangeant information, expertise et en coordonnant leurs activités. Cela implique notamment la prise en compte de l'interopérabilité liée aux différences de description des données et de représentation de la sémantique. La gestion des données est alors assurée sans recours à un schéma global complet pour respecter l'autonomie des bases locales.

Dans ce contexte, nous avons choisi de traiter le thème de la sécurité d'accès dans le but de garantir la confidentialité et l'intégrité des données de la coopération. La sécurité ajoute de nouveaux problèmes d'hétérogénéité et de résolution de conflits à ceux déjà existants en terme de coopération de données. Nous utilisons deux modèles canoniques proposés par le groupe MODEME, permettant de représenter de manière unifiée les schémas locaux de données et de sécurité. Nous construisons un système pour la gestion de l'interopération des données et des politiques de sécurité, ainsi que la résolution sécurisée de requêtes globales. Nous avons choisi d'implémenter notre système en suivant le paradigme multi-agents avec une approche par médiation et intégration de schémas. Deux protocoles sont définis au regard des deux fonctionnalités du système : un protocole de gestion des connaissances permettant de traiter le problème d'interopérabilité entre les différents modes de représentation des données et des modèles de sécurité, et de générer les appariements entre ces différents modèles ; un protocole de résolution de requêtes à partir des connaissances globales construites a priori, dont l'objectif est de présenter des résultats sémantiquement cohérents et sécurisés. Les agents sont décrits dans leur buts, leurs interactions, leurs connaissances en définissant leur rôle pour chaque protocole, avec notamment le rôle clé de médiateur de sécurité. Un scénario d'expérimentation permet d'illustrer sur un cas concret la génération des connaissances à partir des schémas locaux ainsi que le développement complexe du protocole pour le contrôle d'accès.

→ Soutenances de HDR

© Les stratégies d'innovation dans les petites entreprises : Du management des ressources aux stratégies de réseau

Par Isabelle GENIAUX

Habilitation à Diriger des Recherches en sciences de gestion soutenue le 20 octobre 2012

Directeur de recherche

Henri SAVALL, Professeur émérite
Université Jean Moulin Lyon 3

MEMBRES DU JURY

Pierre-André JULIEN, Professeur
Université du Québec à Trois Rivières
Ulrike MAYRHOFER, Professeur
Université Jean Moulin Lyon 3
Robert PATUREL, Professeur
Université de Brest
Henri SAVALL, Professeur émérite
Université Jean Moulin Lyon 3
Olivier TORRES, Professeur
Université Montpellier 1

© L'évolution des pratiques de travail : les apports de la pluridisciplinarité à l'appropriation des TIC dans les organisations

Par Isabelle KOULOUMDJIAN ép. COMTET

Habilitation à Diriger des Recherches en sciences de l'information et de la communication soutenue le 5 juin 2012

Directeur de recherche

Laid BOUZIDI, Professeur
Université Jean Moulin Lyon 3

MEMBRES DU JURY

David AMOS, Professeur
Université de Lorraine
Françoise BERNARD, Professeur
Aix-Marseille Université
Laid BOUZIDI, Professeur
Université Jean Moulin Lyon 3
Gino GRAMACCIA, Professeur
Université de Bordeaux 1
Christian LE MOENNE, Professeur
Université de Rennes 2

© Quels dispositifs mettre en œuvre pour s'extraire des phases post-ERP avancées en situation de difficulté ?

Par Guy SAINT-LEGER

Habilitation à Diriger des Recherches en sciences de gestion soutenue le 9 octobre 2012

Directeur de recherche

Véronique ZARDET, Professeur

MEMBRES DU JURY

Marc BIDAN, Professeur

Université de Nantes

Laurent CAPPELLETTI, Professeur

CNAM Paris

Jean-Fabrice LEBRATY, Professeur

Université Jean Moulin Lyon 3

Régis MESSONIER, Professeur

Université Jules Verne

Henri SAVALL, Professeur émérite

Université Jean Moulin Lyon 3

Véronique ZARDET, Professeur

Université Jean Moulin Lyon 3

© La fertilisation croisée des actions de production et de transmission des connaissances en management stratégique

Par Melchior SALGADO

Habilitation à Diriger des Recherches en sciences de gestion soutenue le 18 juin 2012

Directeur de recherche

Henri SAVALL, Professeur émérite

Université Jean Moulin Lyon 3

MEMBRES DU JURY

Francis BIDAULT, Professeur

ESMT, Berlin

Jean-Pierre BOISSIN, Professeur

Université Pierre Mendès France, Grenoble 2

Claude JAMEUX Professeur

Université de Savoie

Véronique MAUME DESCHAMPS, Professeur

Université Lyon 1

Ulrike MAYRHOFER, Professeur

Université Jean Moulin Lyon 3

Henri SAVALL, Professeur émérite

Université Jean Moulin Lyon 3

ÉQUIPE DE RECHERCHE MAGELLAN

DIRECTEUR :

Ulrike MAYRHOFER

SECRÉTARIAT :

Martine CHOREIN

Tél : 04 78 78 71 58

Courriel : martine.chorein@univ-lyon3.fr

AXES DE RECHERCHE

Complexité, Innovation, Réseaux

Responsables de l'axe : Guilaine TALENS et Jean-Fabrice LEBRATY

Management et Responsabilité Sociétale des Organisations

Responsable de l'axe : Denis TRAVAILLÉ

Management International

Responsable de l'axe : Ulrike MAYRHOFER

GROUPES DE RECHERCHE

Finance

Responsable du groupe : Alain MARION

Management Socio-économique

Responsable du groupe : Véronique ZARDET

Marketing

Responsable du groupe : William SABADIE

Ressources Humaines

Responsable du groupe : Alain ROGER

Stratégie

Responsable du groupe : Isabelle ROYER

Systèmes d'Information

Responsable du groupe : Chirine GHEDIRA-GUEGAN

POUR TOUTE AUTRE DEMANDE

ACCUEIL IAE LYON

Tél : 04 78 78 70 66