

iaelyon School of Management : Engagements et activités RSO

Rapport UN Global Compact 2024-2025



Sommaire

Déclaration de soutien au Pacte Mondial des Nations Unies	p. 4
Les 10 principes du Global Compact	p. 5
Les 17 Objectifs de Développement Durable (ODD) ..	p. 6
Concordance entre les 10 principes du Global Compact et les 17 ODD	p. 7
Introduction	p. 9
Principe 1 Les entreprises sont invitées à promouvoir et à respecter la protection du droit international relatif aux Droits de l'Homme	p. 10
Principe 6 Les entreprises sont invitées à contribuer à l'élimination de toute discrimination en matière d'emploi et de profession	p. 17
Principe 8 Les entreprises sont invitées à prendre des initiatives tendant à promouvoir une plus grande responsabilité en matière d'environnement	p. 23
Conclusion	p. 32
Sitographie	p. 34
Annexes	p. 36



Publié sous la direction de
Marie-Christine Chalus
Directrice Générale,
iaelyon School of Management

et

Amélie Bohas
Responsable transition écologique,
iaelyon

Coordination
Pôle Accréditations et Qualité, iaelyon

Mise en forme du rapport
Service Communication, iaelyon



Marie-Christine Chalus

Directrice Générale

iaelyon School of Management

Déclaration de soutien au Pacte Mondial des Nations Unies Lyon - France, le 10 mars 2026

J'ai le plaisir de confirmer le réengagement de l'iaelyon School of Management envers les principes du Pacte mondial des Nations Unies, adoptés pour la première fois il y a douze ans.

Ces principes – s'appuyant sur la mobilisation des managers et des entreprises au service du bien commun – s'inscrivent pleinement dans la raison d'être de l'iaelyon, à savoir « Préparer les esprits audacieux à transformer le monde », ainsi que dans sa mission : « Produire et transmettre des connaissances actionnables et former des managers éclairés, acteurs des transitions ». Le renforcement de l'impact sociétal de l'école a été réaffirmé avec force dans le plan stratégique 2024-2028 de l'iaelyon, et l'école travaille en étroite collaboration avec ses parties prenantes internes, ses entreprises partenaires, ses alumni et ses réseaux internationaux pour concrétiser ces objectifs.

Fondée en 1956, l'iaelyon est une école universitaire d'excellence en management, au sein de l'Université Jean Moulin Lyon 3, dans la région Auvergne-Rhône-Alpes. Consciente de son impact sur son écosystème, l'iaelyon place, depuis sa création, l'ouverture sociale et la responsabilité au cœur de sa mission et de ses activités. En favorisant l'entrepreneuriat et l'innovation au service de la société, en produisant et diffusant des recherches sur la performance durable, la finance responsable et les transitions climatiques, en intégrant les enjeux sociétaux dans nos programmes d'enseignement et en développant des formations exécutives pertinentes, l'iaelyon veille à ce que ses étudiants et alumni soient capables de contribuer au bien commun au sein des organisations qu'ils servent.

Je me réjouis que cette nouvelle CoP – Communication sur le Progrès – constitue une opportunité supplémentaire pour l'iaelyon de partager sa vision, ses réalisations et ses avancées, non seulement en soutien à l'initiative du Pacte mondial des Nations Unies, mais aussi aux Objectifs de Développement Durable des Nations Unies, pour un développement responsable au bénéfice de l'ensemble des parties prenantes.



Les 10 principes du Global Compact

DROITS DE L'HOMME

Principe 1 | Les entreprises sont invitées à promouvoir et à respecter la protection du droit international relatif aux Droits de l'Homme.

Principe 2 | Les entreprises sont invitées à veiller à ne pas se rendre complices de violations des Droits de l'Homme.

ENVIRONNEMENT

Principe 7 | Les entreprises sont invitées à appliquer l'approche de précaution face aux problèmes touchant l'environnement.

Principe 8 | Les entreprises sont invitées à prendre des initiatives tendant à promouvoir une plus grande responsabilité en matière d'environnement.

Principe 9 | Les entreprises sont invitées à favoriser la mise au point et la diffusion de technologies respectueuses de l'environnement.

NORMES INTERNATIONALES DU TRAVAIL

Principe 3 | Les entreprises sont invitées à respecter la liberté d'association et à reconnaître le droit de négociation collective.

Principe 4 | Les entreprises sont invitées à contribuer à l'élimination de toutes les formes de travail forcé ou obligatoire.

Principe 5 | Les entreprises sont invitées à contribuer à l'abolition effective du travail des enfants.

Principe 6 | Les entreprises sont invitées à contribuer à l'élimination de toute discrimination en matière d'emploi et de profession.

LUTTE CONTRE LA CORRUPTION

Principe 10 | Les entreprises sont invitées à agir contre la corruption sous toutes ses formes, y compris l'extorsion de fonds et les pots-de-vin.

Les 17 Objectifs de Développement Durable (ODD)

Au cœur de l'Agenda 2030, 17 Objectifs de Développement Durable (ODD) ont été fixés.

Ils couvrent l'intégralité des enjeux de développement dans tous les pays tels que le climat, la biodiversité, l'énergie, l'eau, la pauvreté, l'égalité des genres, la prospérité économique ou encore la paix, l'agriculture, l'éducation, etc.



Concordance entre les 10 principes du Global Compact et les 17 Objectifs de Développement Durable





SCHOOL OF MANAGEMENT
iaehyon

Introduction

L'iaelyon place l'exigence et l'épanouissement de chacun au cœur de son projet, en offrant à l'ensemble des membres de sa communauté les conditions nécessaires pour vivre pleinement l'expérience @iaelyon.

Sa stratégie 2024-2028 (Cf. annexe 1 – Plan stratégique 2024-2028) s'inscrit dans l'ambition de former des **esprits audacieux**, capables de comprendre les transformations du monde et d'y contribuer de manière responsable, en mobilisant l'ensemble de ses parties prenantes autour d'une vision partagée.

Cette ambition repose sur cinq valeurs fondatrices qui guident l'action de l'École dans ses missions de formation, de recherche et de contribution sociétale :

Ouverture

Exigence

Authenticité

Engagement

Entraide

La stratégie de l'iaelyon s'articule autour de quatre axes structurants :

1. **Faire grandir les valeurs humaines de ses membres ;**
2. **Faire rayonner l'iaelyon ;**
3. **Oser innover par la recherche et l'expérience ;**
4. **S'engager dans les défis pour changer le monde.**

Ces axes constituent le cadre dans lequel l'iaelyon articule ses missions éducatives et scientifiques avec son impact sociétal, en cohérence avec les Objectifs de Développement Durable (ODD) retenus comme points clés de ce rapport. Les actions, projets et initiatives illustrant ces engagements sont présentés dans les sections suivantes.

L'adhésion de l'iaelyon depuis plus de dix ans aux principes du Pacte mondial des Nations Unies (UN Global Compact) et de PRME (Cf. annexe 2 – Rapport PRME 2025) accompagne la structuration de ses orientations stratégiques et renforce l'affirmation de son engagement

en faveur d'un management responsable. Ce rapport articule ainsi les principes du Pacte mondial aux axes stratégiques de l'iaelyon en soulignant les objectifs de développement durable prioritaires auxquels l'École s'efforce de contribuer à travers l'ensemble de ses activités et dans ses relations.

Parmi les 10 principes du Pacte Mondial que l'iaelyon s'est engagé à respecter et à faire connaître, ce rapport se focalisera sur 3 principes au cœur des missions et activités de l'École :

- **PRINCIPE 1 : Les entreprises sont invitées à promouvoir et à respecter la protection du droit international relatif aux Droits de l'Homme.**
- **PRINCIPE 6 : Les entreprises sont invitées à contribuer à l'élimination de toute discrimination en matière d'emploi et de profession.**
- **PRINCIPE 8 : Les entreprises sont invitées à prendre des initiatives tendant à promouvoir une plus grande responsabilité en matière d'environnement.**

Principe 1

Les entreprises sont invitées à promouvoir et à respecter la protection du droit international relatif aux Droits de l'Homme

Parmi les ODDs rattachés au principe 1 du Pacte Mondial, l'iaelyon s'engage plus particulièrement sur les sept ODDs suivants :

- ODD 1 — Pas de pauvreté
- ODD 2 — Faim « zéro »
- ODD 3 — Bonne santé et bien-être
- ODD 4 — Education de qualité
- ODD 5 — Égalité entre les sexes
- ODD 8 — Travail décent et croissance économique
- ODD 10 — Réduction des inégalités



Axe stratégique 1

« Faire grandir les valeurs humaines de nos membres »

Objectif stratégique 1.2 :
Améliorer la qualité de l'expérience @iaelyon

Forte d'une culture historique d'ouverture et de responsabilité sociale, et consciente de l'impact de ses activités sur son écosystème, l'iaelyon, premier acteur public de la formation et de la recherche en management en région Auvergne-Rhône-Alpes, fait de la responsabilité sociétale des organisations un engagement durable et structurant.

L'École intègre de manière transversale les principes de la responsabilité sociétale au sein de l'ensemble de ses formations, de ses activités de recherche et de ses relations avec les parties prenantes internes et externes : étudiants et diplômés, équipes enseignantes et administratives, entreprises et organisations partenaires, ainsi que dans son ancrage territorial et sociétal.

• Depuis 2015, l'iaelyon s'appuie sur une **Charte de responsabilité sociétale** (Cf. annexe 3), qui engage sa communauté à intégrer la dimension sociétale dans ses missions, à former des citoyens responsables et à promouvoir des pratiques fondées sur la coopération et l'amélioration continue. Elle constitue un cadre structurant guidant les actions de l'École et ses relations avec l'ensemble des parties prenantes.



• Le **bien-être de la communauté** est également au cœur de la stratégie de l'École. En 2023, l'iaelyon a créé un poste à plein temps dédié à la **Qualité de Vie et Conditions de Travail (QVCT)**, afin de garantir des conditions de travail et d'études optimales. Des initiatives concrètes accompagnent cette démarche, telles que le renforcement des dispositifs d'intégration pour les étudiants et le personnel, le suivi et l'amélioration continue de la qualité de vie au travail, le développement de la convivialité et la promotion de la collaboration transversale.

• Créé en 2021, le poste de **chargée de communication interne** a pour mission de **renforcer la cohésion d'équipe et le sentiment d'appartenance à la communauté de l'école**. Elle conçoit et met en œuvre des événements conviviaux à destination des personnels administratifs et enseignants afin de **favoriser les échanges et la convivialité au sein de l'établissement**. Parmi les actions menées figurent notamment l'organisation de pique-niques partagés, de concours photos, de cafés à thème ou encore de moments festifs dédiés à la célébration des anniversaires du mois en cours. **Elle pilote également les temps forts institutionnels** qui rythment l'année, tels que l'accueil des nouveaux personnels, l'accueil des vacataires, les vœux ou encore la soirée d'été. Ses missions s'inscrivent également dans un **objectif de transmission d'informations descendante et transversale**, afin que chacun dispose du même niveau d'information et se sente pleinement intégré à la vie de l'école. L'ensemble de ces initiatives contribue à **créer un environnement de travail chaleureux et fédérateur**, tout en améliorant la qualité de l'expérience à l'iaelyon pour l'ensemble du personnel.



• **L'inauguration de l'espace La Mezz'** en novembre 2024 (espace détente et repas, coin lecture et café gratuit pour tous), le réaménagement progressif des bureaux, les actions de coaching et l'organisation de la Semaine de la QVCT avec conférences et ateliers (yoga du rire, calligraphie, communication non violente) **illustrent l'attention portée au bien-être de tous**. Ces mesures contribuent à créer un environnement inclusif et stimulant, favorable à la réussite académique et professionnelle.

• L'iaelyon garantit à ses étudiants le **droit à une éducation de qualité** à travers une **démarche d'assurance qualité structurée, continue et reconnue**. En tant qu'établissement public, ses formations sont régulièrement évaluées et accréditées par les instances nationales compétentes, notamment le HCERES (Haut Conseil de l'Évaluation de la Recherche et de l'Enseignement Supérieur) et le Ministère de l'Enseignement Supérieur, de la Recherche, et de l'Espace (MESRE) selon des critères exigeants portant sur la cohérence des programmes, la qualité pédagogique, l'accompagnement des étudiants et l'insertion professionnelle.

Cette exigence est renforcée par des **démarches de certification et d'accréditation** complémentaires. L'iaelyon est ainsi engagée dans des **processus qualité nationaux** (QUALICERT - commun à l'ensemble du Réseau IAE FRANCE, QUALIOP) **et internationaux**, notamment le Master Management et Commerce International, accrédité par l'EFMD (European Foundation for Management Development) depuis 2008. Ces dispositifs contribuent à garantir la rigueur académique, la reconnaissance des diplômes et l'amélioration continue des formations.

Par ailleurs, l'iaelyon promeut l'apprentissage tout au long de la vie grâce à une offre structurée de **formation continue** et de **Validation des Acquis de l'Expérience (VAE)**, permettant à chacun de faire reconnaître ses compétences professionnelles et d'accéder à un diplôme, quel que soit son parcours.

Actions de solidarité et d'inclusion portées par l'Université Jean Moulin Lyon 3

INCLUSION

• **Appel à projets « Universités inclusives démonstratrices » (UID) construit sur la base des travaux du Conseil national consultatif des personnes handicapées (CNCPPH) (2024)** : l'Université Jean Moulin Lyon 3 a été retenue parmi les six universités lauréates. Ce projet vise à renforcer l'accessibilité des formations et de la vie étudiante pour les étudiants en situation de handicap, notamment grâce à :

- La formation des enseignants à des pratiques pédagogiques inclusives,
- La simplification des parcours étudiants,
- Le développement de nouvelles coopérations. Il prévoit également la création d'une **Maison Commune Handicap Santé Inclusion (MC3)** et des actions ciblées sur l'accessibilité administrative, l'insertion professionnelle et la mobilité internationale.

Les étudiants de l'iaelyon bénéficient directement de cette dynamique inclusive portée à l'échelle de l'université.

SOLIDARITÉ ALIMENTAIRE

• **Épicerie Sociale & Solidaire Episcia (depuis 2022)** : dispositif créé et géré par l'association L3DD (Lyon 3 Développement Durable). Les étudiants de l'iaelyon peuvent en bénéficier (sous réserve de remplir les critères d'admissibilité) mais aussi s'y engager activement à travers la participation aux activités quotidiennes et aux actions de solidarité

• **Paniers bio, locaux et solidaires** : L'association L3DD propose également des paniers de légumes en partenariat avec **l'association Jardin d'Avenir** afin de proposer aux étudiants des produits de saison récoltés dans les Monts du Lyonnais par des personnes en situation de réinsertion professionnelle. Ces paniers sont proposés à un tarif réduit pour tous les étudiants (sans conditions de revenus) : un tiers seulement du prix du panier reste à leur charge. Des options leur sont proposées en fonction de leurs envies : options fromages de vache, pommes et œufs.

PRÉCARITÉ NUMÉRIQUE

- **Soutien matériel et numérique** : mise à disposition, par l'université, d'un service de prêt gratuit de matériel pédagogique et informatique (casques audio, souris, chargeurs, adaptateurs, calculatrices, casques anti-bruit) afin de faciliter les conditions d'apprentissage.

- **Prêt d'ordinateurs portables**

longue durée : dispositif destiné aux étudiants en situation de précarité numérique, permettant de bénéficier d'un ordinateur pour l'ensemble de l'année universitaire. Ce programme est soutenu par le **projet INCLUDE**, la **Métropole de Lyon** et la **CVEC**, garantissant un accès équitable aux outils numériques essentiels à la réussite académique. A noter : Il est également possible de bénéficier de prêt d'ordinateurs à la journée auprès des BU.

HYGIÈNE ET PRÉCARITÉ MENSTRUELLE

- **Mise en place en 2023 de distributeurs de produits d'hygiène gratuits**

« **Take Care** » pour les étudiants : **chaque mois, chaque étudiant peut bénéficier gratuitement de 2 produits d'hygiène** parmi une quinzaine de produits : gels douche, shampooing, dentifrice, déodorant, rasoir, brosse à dent, coton à démaquiller, brosse à cheveux....

- **Précarité menstruelle** : mise en place de **distributeurs de protections périodiques** gratuites depuis 2021 avec une augmentation, en 2023, de 20 à 37 distributeurs sur les campus de l'Université.

CULTURE

- **Gratuité des activités culturelles et artistiques** pour les étudiants (ateliers de pratique artistique, programmation culturelle riche).

- **Pass Kino gratuit** pour les étudiants boursiers, permettant l'accès aux festivals de cinéma organisés par la Métropole de Lyon.



Axe stratégique 3

« Oser innover par la recherche et l'expérience »

Objectif stratégique 3.3 : Encourager les initiatives et les innovations chez nos collaborateurs et étudiants

INITIATIVES ÉTUDIANTES

L'engagement des étudiants se manifeste dans des projets pédagogiques à fort impact social.

Depuis septembre 2024, deux étudiantes de Licence 2 Business Management ont consacré leur projet de groupe à **un partenariat avec l'association Delivraide**, qui aide les étudiants en situation de précarité. Leur action a consisté à informer et sensibiliser la communauté étudiante, promouvoir le bénévolat et participer activement à la distribution de kits comprenant denrées alimentaires, produits d'hygiène et fournitures scolaires. Ce projet illustre la capacité des formations de l'iaelyon à articuler apprentissages académiques et actions concrètes, renforçant à la fois l'inclusion et la cohésion sociale.

- **Objectif GSE** : L'initiative « Demain, Tous Responsables » coordonne plusieurs actions solidaires et citoyennes, parmi lesquelles des collectes alimentaires, l'organisation d'une conférence sur les addictions, la course Boucle Solidaire en partenariat avec l'**Association Sportive des Personnes Handicapées de Lyon**, ainsi qu'une collecte de fonds au profit d'enfants hospitalisés, menée en collaboration avec l'**association Soleil de Capucine**.

- **L'association étudiante That's iaelyon**, à travers sa division humanitaire That's Human Care, a préparé une exposition photographique consacrée aux inégalités de genre à l'occasion de la Journée internationale des droits des femmes en mars 2025. Elle organise également des événements

caritatifs et sportifs, ainsi que des missions humanitaires en soutien à l'**association Valentina Romania**, engagée en faveur de l'éducation des enfants en Roumanie.

- **iaelyon Junior Conseil** a intégré la dimension RSO avec un focus sur l'inclusion et la citoyenneté. À l'occasion de la Journée internationale des droits des femmes en mars 2024, la division RSE a invité quatre dirigeantes, dont la directrice générale de l'iaelyon, Marie-Christine Chalus, à débattre avec les étudiants et les professionnels sur le thème : « Discrimination à l'égard des femmes au travail : quels enjeux et perspectives ? »



Objectif stratégique 3.4 : Valoriser l'entrepreneuriat / intrapreneuriat comme valeur transformatrice de la société

L'**égalité de genre** est également une priorité. La recherche et l'innovation à l'iaelyon intègrent pleinement cette dimension, notamment à travers l'**entrepreneuriat féminin**. Des travaux de la [Graduate School@iaelyon International Entrepreneurship and Innovation for Society](#), fondée et pilotée par Marie-Christine Chalus, portent sur l'entrepreneuriat social et l'entrepreneuriat et le genre. Le **projet INDUSTRIFEM**, financé par l'ANR en 2024, étudie le parcours et les stratégies des femmes entrepreneures au XIX^e siècle ainsi que leur contribution au développement économique. La thèse de Pauline Gibard (2024) analyse comment l'identité des femmes influence l'accès au financement entrepreneurial, tandis que le [projet doctoral de Meryem Aziz-Alaoui](#) examine l'impact des institutions informelles sur les trajectoires entrepreneuriales dans la région MENA, en identifiant les obstacles et leviers pour favoriser l'inclusion et la réussite des femmes.

Axe stratégique 4

« S'engager dans les défis pour changer le monde »

Objectif stratégique 4.2 : Renforcer les dispositifs participatifs et faire de l'inclusion une évidence

- **Des ateliers solidaires et des événements citoyens**, tels que la création de cartes de Noël pour des personnes âgées isolées ou la participation à « **Courir pour Elles** », viennent compléter ces actions.
- **L'initiative des « Boîtes solidaires de Noël »**, réalisée en partenariat avec différentes associations (en 2024-2025 avec **la Croix-Rouge**), mobilise étudiants, personnels et familles autour de la préparation de colis comprenant des vêtements chauds, des produits d'hygiène, des gourmandises et de petits cadeaux pour les personnes en situation de précarité, accompagnés de mots ou dessins personnalisés.





BRAVE
102 ANGELES
ENOUGH

Principe 6

Les entreprises sont invitées à contribuer à l'élimination de toute discrimination en matière d'emploi et de profession



Parmi les ODDs rattachés au principe 6 du Pacte Mondial, l'iaelyon s'engage plus particulièrement sur les deux ODDs suivants :

ODD 8 – Travail décent et croissance économique

ODD 10 – Réduction des inégalités



À l'iaelyon, la lutte contre toute forme de discrimination et la promotion de l'égalité des chances constituent des priorités transversales, tant pour les étudiants que pour les personnels. L'École déploie des actions de sensibilisation visant à renforcer une culture inclusive, respectueuse de la diversité et fondée sur la reconnaissance des parcours et des compétences.

Parmi ces initiatives, la **conférence « Confiance et résilience »**, animée par une athlète paralympique, illustre l'engagement concret de l'École en faveur de l'inclusion et de la valorisation de la diversité des parcours.

En complément, l'**exposition photographique UNICAP**, initiative portée par l'Université Jean Moulin Lyon 3 et relayée à l'iaelyon, met en lumière les réussites et trajectoires d'étudiants en situation de handicap, contribuant à changer les représentations et à promouvoir l'égalité des chances au sein de la communauté universitaire.

Ces actions s'inscrivent dans un cadre institutionnel structuré à l'échelle de l'Université Jean Moulin Lyon 3. Tous les nouveaux personnels bénéficient d'une formation obligatoire à la lutte contre les discriminations, complétée par une sensibilisation spécifique aux situations de handicap. L'accompagnement des étudiants et des personnels en situation de handicap repose sur le service handicap de l'université, renforcé au sein de l'iaelyon par la présence de **deux référents handicap dédiés**, garantissant un suivi individualisé, coordonné et adapté aux besoins de chacun.

Axe stratégique 1

« Faire grandir les valeurs humaines de nos membres »

Objectif stratégique 1.1 : Favoriser les dynamiques collectives et transversales

L'iaelyon met en place des temps structurés de rencontre et de co-construction visant à renforcer les dynamiques collectives, la transversalité et l'implication des équipes dans la vie de l'École.

Ces dispositifs incluent notamment :

- **La première Assemblée Générale de l'iaelyon** (14 avril 2025), dédiée à la transparence, à l'information et aux échanges avec l'ensemble de la communauté de l'École.
- **La première plénière administrative** « Le Journal de l'iaelyon » (3 juin 2025), organisée autour de trois ateliers de co-construction portant sur l'amélioration des environnements de travail (mise en place d'un guichet unique, aménagement des espaces, préparation des 70 ans de l'iaelyon).
- **La formalisation des rituels de management et des dynamiques transversales** au sein des équipes administratives, engagée depuis novembre 2024, afin d'harmoniser les pratiques et de renforcer la coopération inter-services.
- **Des réunions semestrielles par pôle de scolarité**, associant gestionnaires de scolarité et responsables pédagogiques, organisées autour de revues d'activité partagées favorisant la coordination et le dialogue entre fonctions administratives et pédagogiques.
- **Le séminaire interne iaelyon 2025** (7 octobre 2025), réunissant les personnels administratifs et enseignants de l'École, avec des temps de travail collaboratifs consacrés aux projets structurants et à la préparation des célébrations des 70 ans de l'iaelyon prévues en 2026.



En tant qu'école publique de management, l'iaelyon s'engage à former des étudiants indépendamment de leur origine sociale et à garantir l'égalité des chances dans l'accès à l'enseignement supérieur.

Entre **25% et 30%** des étudiants sont bénéficiaires de bourses sur critères sociaux, et **45%** des étudiants sont issus de classes sociales moyennes et défavorisées. Cette diversité sociale constitue un levier essentiel pour former des managers responsables, capables de devenir des acteurs clés des transitions économiques, sociales et environnementales.

87,5 %



d'avis positifs ...

... À la question : "Dans mon école, chacun(e) bénéficie des mêmes opportunités d'admission, pédagogiques, professionnelles, associatives, administratives, aides financières, ... sans distinction (âge, identité de genre, origine, croyance, LGBTQIA+), diplôme, situation de handicap...)"

+ 6.3 pts

Comparé à l'ensemble des établissements "HappyIndex®AtSchool Global"



25 à 30%

d'étudiants boursiers sur critères sociaux

45%

d'étudiants provenant de CSP moyennes et défavorisées



63%

de femmes dans l'équipe de Direction

45%

de femmes au sein du Conseil de l'iaelyon

- L'iaelyon s'attache également à **garantir l'équité et la reconnaissance des compétences au sein de ses équipes**. Sur la période 2024-2025, plusieurs évolutions de postes ont été réalisées pour mieux répondre aux attentes et aux compétences individuelles, optimisant ainsi l'organisation des services, valorisant les parcours professionnels internes et favorisant l'épanouissement des personnels.

- Dans **une logique d'équité et de qualité de l'expérience** pour l'ensemble des intervenants, de nouveaux outils ont été déployés pour faciliter l'intégration des enseignants vacataires. Une [rubrique web](#) dédiée a été mise en ligne en décembre 2024 complétée par un [guide](#) des vacataires édité en septembre. Un second guide Executive Education est dédié à la formation continue.

- Une **première soirée d'accueil dédiée aux enseignants vacataires** a été organisée en octobre 2025 (suivie d'une seconde en janvier 2026). Ce dispositif vise à **améliorer l'intégration des vacataires**, à renforcer leur lien avec l'École et à garantir des **conditions d'accueil homogènes et équitables**. Il a permis de les réunir autour d'ateliers thématiques (pédagogie, recherche, formation continue, qualité et accréditations), de favoriser des échanges avec les équipes afin d'identifier des axes d'amélioration de leur accueil et de leur intégration, ainsi que de créer des espaces de dialogue participatif autour des valeurs de l'iaelyon.

- L'iaelyon s'appuie également sur sa **Charte du Respect et de la Bienveillance** (Cf. annexe 4) pour promouvoir des relations responsables et instaurer un climat de

confiance au sein de la communauté. Chaque membre est encouragé à se respecter et à respecter les autres, à écouter activement, à dialoguer de manière constructive, à agir avec professionnalisme et à s'impliquer dans des projets collectifs, tout en étant ambassadeur des valeurs et de l'image de l'École et en contribuant au succès commun.

- Sur le plan du **développement professionnel**, l'iaelyon favorise un **accès équitable aux opportunités et à la mobilité internationale**. En 2024-2025, dix personnels administratifs ont bénéficié de dispositifs de mobilité tels que le **Job Shadowing**, les **Staff Weeks** et l'**International Week**, renforçant leurs compétences, leur ouverture interculturelle et l'égalité d'accès aux opportunités. La création de binômes enseignants-administratifs contribue également à améliorer l'accompagnement des **Learning Expeditions** et des **séminaires délocalisés**, valorisant la coopération entre métiers et des conditions de travail plus inclusives, en cohérence avec le principe de travail décent et de croissance économique.

Axe stratégique 4

« S'engager dans les défis pour changer le monde »

Objectif stratégique 4.6 : Informer, former, et agir pour accompagner les transitions

- L'iaelyon soutient **l'égalité professionnelle dans le monde du travail**, notamment par des événements tels que la rencontre-débat « Générations et égalité professionnelle » organisée le 28 novembre 2024 avec l'**Alliance pour la Mixité en Entreprise (AME)**, rassemblant dirigeants, experts et étudiants pour réfléchir aux conditions d'un environnement de travail équitable, inclusif et durable.

L'**équipe CREATE** et l'équipe Performance Durable développent des recherches sur l'entrepreneuriat social, la santé mentale des entrepreneurs sociaux, le genre et l'entrepreneuriat, valorisant les trajectoires des femmes.

- L'iaelyon promeut aussi le **travail décent et l'économie sociale**, notamment à travers le dialogue entre étudiants et acteurs économiques. Le 27 novembre 2024, une rencontre avec les présidents du MEDEF et de la CPME du Rhône, co-organisée avec la **Société d'Économie Politique et d'économie sociale de Lyon (SEPL)**, a permis aux étudiants de s'informer sur les enjeux de l'entrepreneuriat, de l'innovation et des compétences attendues dans le monde professionnel. De même, l'accueil du Congrès Régional d'Automne Centre-Est des Junior-Entreprises, du 4 au 6 octobre 2024, a permis à plus d'une centaine de juniors entrepreneurs de bénéficier de formations pratiques et d'ateliers animés par des partenaires économiques, renforçant leur employabilité et leur participation au développement économique local.

- Dans la logique d'**ouverture et de lutte contre les inégalités, d'accès aux espaces de débat public**, l'iaelyon permet également aux étudiants de participer à des événements organisés dans la cité, en lien avec les enjeux contemporains de l'emploi, de la citoyenneté et de l'engagement sociétal. En octobre 2024, les étudiants de Master ont été invités à prendre part à la première rencontre de la **Tribune de Lyon intitulée « Demain c'est bien : la nouvelle génération et l'emploi »**, offrant un espace d'échange sur les attentes des jeunes générations face au monde du travail. Le même mois, des étudiants ont assisté à l'**événement « Une Époque Formidable » organisé par La Tribune**, consacré au thème « *Plus que jamais, être citoyen* ». Ces initiatives contribuent à renforcer l'inclusion sociale, l'engagement citoyen et la capacité des étudiants à participer activement aux débats économiques et sociétaux de leur territoire.

Actions menées par l'Université Jean Moulin Lyon 3 en matière d'égalité des chances

L'Université Jean Moulin Lyon 3 place l'égalité des chances et l'inclusion des personnes en situation de handicap au cœur de son projet d'établissement 2021-2026, qui affirme la volonté de construire une université solidaire, conjuguant exigence académique et souci du partage. L'égalité y est reconnue comme une valeur cardinale du pacte républicain, devant se traduire par des actions concrètes, continues et accessibles à l'ensemble de la communauté universitaire.

Dans cette dynamique, l'Université s'est dotée d'un Schéma directeur handicap 2023-2027, destiné à renforcer, structurer et renouveler les actions menées en faveur de l'inclusion. Ce cadre stratégique prend en compte la diversité des situations de handicap et se décline à travers des actions variées touchant à la vie académique, administrative et quotidienne des étudiants et des personnels concernés. Il traduit l'engagement de l'Université Jean Moulin Lyon 3 à améliorer l'accessibilité des formations et des services, à simplifier les parcours, à encourager l'innovation pédagogique et à faire de l'inclusion un principe transversal de son fonctionnement.

Enfin, l'actuelle gouvernance de l'Université porte au cœur de ses actions l'ambition de « **La réussite partagée** » qui vise à « lutter contre les déterminismes sociaux, économiques et culturels créateurs d'inégalités parmi les étudiants » et ainsi à redonner du sens au travail de tous les personnels de l'université.

Ce plan d'actions transversales va s'articuler autour de 3 axes :

- Le premier axe de travail consistera à **cartographier les dispositifs existants** et à faire un gros travail de communication pour limiter le taux de non-recours. Le dispositif « **Objectif Réo** » permet par exemple d'identifier et de prendre en charge les décrocheurs en L1 (remise à niveau et accompagnement pour repostuler sur Parcoursup).
- Deuxième axe : **essaimer des dispositifs** qui fonctionnent bien dans une composante.
- Enfin, troisième axe : **inventer de nouveaux dispositifs** pour aller plus loin dans l'accompagnement des étudiants.



lyon

Principe 8

Les entreprises sont invitées à prendre des initiatives tendant à promouvoir une plus grande responsabilité en matière d'environnement

Parmi les ODDs rattachés au principe 8 du Pacte Mondial, l'iaelyon s'engage plus particulièrement sur les cinq ODDs suivants :

- ODD 9 – Industrie, innovation et infrastructures
- ODD 11 – Villes et communautés durables
- ODD 12 – Consommation et production responsables
- ODD 13 – Lutte contre les changements climatiques
- ODD 17 – Partenariats pour la réalisation des objectifs



Axe stratégique 3

« Oser innover par la recherche et l'expérience »

Objectif stratégique 3.1 : Développer une vision prospective

Objectif stratégique 3.2 : Favoriser une recherche qualitative et inclusive

Objectif stratégique 3.3 : Encourager les initiatives et les innovations chez nos collaborateurs et étudiants

Pour favoriser la recherche et l'innovation, l'iaelyon soutient des projets appliqués et responsables : **la première édition de l'Appel à Projets @iaelyon (2024-2025)** a retenu quatre initiatives, accompagnées financièrement par l'École :

- **GR3** – [Relocalisation & Réindustrialisation](#),
- **POST PERF** – Performance des organisations en post-croissance,
- **Cercle Benjamin Delessert** – [Impact ESG en finance](#),
- **Center for Artificial Intelligence** – [Impacts sociétaux et comportementaux de l'IA](#).

L'iaelyon soutient activement l'engagement local et citoyen à travers plusieurs initiatives concrètes qui mobilisent étudiants, enseignants et partenaires institutionnels :

- **Prix J'M Entreprendre 2025** : un doctorant en Ressources Humaines de l'iaelyon a été récompensé pour le projet « **Jeux & Enjeux** », une collection de jeux de société conçus pour **sensibiliser aux enjeux sociaux et environnementaux** au sein des organisations. Cette distinction illustre l'attention portée par l'École à l'entrepreneuriat étudiant responsable et à l'innovation pédagogique ayant un impact sociétal direct.

- **Smart Lean Green** : projet de recherche collaboratif en partenariat avec ECAM LaSalle sur **les pratiques durables en opérations et logistique**, mobilisant la complémentarité ingénieurs-managers pour **accompagner la transition environnementale et sociétale des entreprises**.

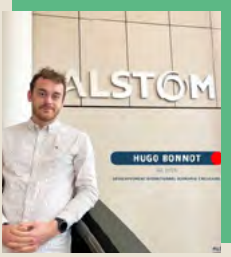
- **Chaire Lyon 3 Coopération** : dirigée par Sonia Capelli et William Sabadie, elle promeut depuis 2013, le **modèle coopératif** et renforce les **partenariats locaux et sectoriels**, combinant savoir académique, expertise professionnelle et engagement des membres pour un impact durable.

- **MOCOO – Management des Organisations Coopératives et Mutualistes** : Cette équipe thématique vise à développer la recherche sur **la promotion des coopératives et des sociétés mutualistes dans différents marchés** (financier, biens et services, travail, etc.), en analysant les fondamentaux de la différenciation coopérative.

- **La Graduate School « Entrepreneuriat international et innovation au service de la société » (IEIS)**, développée par l'iaelyon, met l'accent sur **l'entrepreneuriat et sa capacité de transformation de la société**, un thème clé pour l'Université Jean Moulin Lyon 3 et pour l'iaelyon. Elle propose un programme spécifique destiné à une promotion d'excellence, du niveau Master 2 jusqu'au Doctorat, et renforce les liens entre les formations de Licence, de Master et de Doctorat ainsi que les équipes de recherche, afin de **créer une véritable synergie au service de l'excellence et du bien commun**.

- **Projet AMI SHS FORESEE** : Une dizaine de membres du laboratoire Magellan@iaelyon participent à ce programme de recherche porté par l'Université Grenoble Alpes dans le cadre de l'Appel à Programmes de Recherche SHS 2024. Le projet s'intéresse à la thématique **« Vivre avec les conséquences du changement climatique »**, en mettant en lumière les enjeux sociaux et en construisant les bases d'un contrat social pour la promotion des coopératives et sociétés mutualistes dans différents marchés, en analysant les fondements de leur différenciation.





Hugo BONNOT

Etudiant Master MEQ2D –
Management des Equipes,
Qualité et Développement
Durable 2024-2025

« L'expérience que je me permettrai de diffuser dans cette humble contribution porte sur une étude que j'ai eu l'occasion de mener durant mon année de M1 MEQ2D à Euginov@iaelyon. Elle illustre en quoi le Management Socio-Économique (MASE) constitue une vision pertinente de management responsable au service de la transition vers une économie circulaire dans l'industrie ferroviaire.

En mobilisant l'écoute des collaborateurs et la co-construction par la réflexion collective, cette démarche contribue à l'**ODD 3 (bonne santé et bien-être)**, en valorisant la parole des acteurs de terrain et en améliorant les conditions de travail relatives aux activités de réemploi. Cette approche favorise la prévention des tensions organisationnelles et la reconnaissance des métiers, deux leviers essentiels du bien-être au travail. Elle met en lumière la nécessité de maintenir un équilibre entre performance sociale et performance économique.

Sur le plan industriel, l'application du MASE dans le cadre de cette étude soutient directement l'**ODD 9 (industrie, innovation et infrastructures)** et souligne l'importance du reconditionnement et du réemploi d'équipements électroniques. En s'appuyant sur l'innovation organisationnelle et sur une meilleure coordination entre métiers, l'économie circulaire devient un vecteur de modernisation industrielle. Ce processus favorise également la réduction des dépendances aux chaînes mondialisées, renforçant l'autonomie et la résilience des sites de production.

Le diagnostic MASE, mené par immersion terrain, participe également à l'**ODD 11 (villes et communautés durables)** en structurant l'offre de pièces de seconde main et en optimisant les services associés, ce qui promeut la mise à disposition de solutions d'adaptation pour les opérateurs de transport urbain et régional. Cette démarche soutient la continuité de service public ferroviaire et l'accessibilité durable des infrastructures collectives.

Enfin, l'activité en elle-même engage une réflexion profonde sur l'**ODD 12 (consommation et production responsables)** par le recours à des stocks de réemploi prolongeant la durée de vie des produits et limitant la production de D3E. Elle contribue à la réduction des pressions exercées sur l'exploitation des ressources naturelles finies, en donnant une seconde vie aux équipements ferroviaires. La démarche démontre que la performance durable repose sur une logique de sobriété, opposée aux modèles de production linéaires historiques.

En tant qu'étudiant, cette recherche m'a permis de tester le potentiel du MASE comme outil de structuration et de transformation organisationnelle, tout en mesurant ses limites lorsqu'il est appliqué dans un contexte restreint. Cette posture expérimentale confirme que le management socio-économique, au-delà de sa dimension théorique, constitue un levier concret pour associer performance industrielle, durabilité et engagement humain.

L'étude a été rendue possible grâce aux enseignements dispensés couplés à l'ouverture d'un site industriel et de mes managers à l'investigation, ouvrant ainsi la voie à d'autres explorations, où le management responsable et l'économie circulaire pourront être pensés conjointement comme réponses contributives aux Objectifs de Développement Durable. »

82%

des entreprises d'accueil des jeunes diplômés intègrent les enjeux sociétaux et/ou environnementaux

+ de 50%

des diplômés en emploi estiment que leurs missions comportent une dimension sociétale et/ou environnementale

Enquête insertion 2024

Axe stratégique 4

« S'engager dans les défis pour changer le monde »

Objectif stratégique 4.4 : Réaffirmer la responsabilité sociale au cœur de la stratégie de l'École

À l'iaelyon, **la responsabilité environnementale et sociétale est intégrée de manière transversale dans les enseignements, la recherche, l'entrepreneuriat et les partenariats**, afin de préparer des acteurs capables de combiner performance économique et impact positif sur la société. L'École encourage ses étudiants à adopter dès le début de leur parcours académique des approches entrepreneuriales durables et responsables, du niveau Licence au Doctorat.

Les dispositifs pédagogiques incluent des activités de **bénévolat et management associatif (BMA)** en 1^{re} et 2^e année de Licence - soit environ 26 000 heures de bénévolat au service des associations, le cours Fondamentaux de l'entrepreneuriat en 3^e année, **le dispositif Campus Création**, les projets de fin d'études en Master 2, ainsi que des stages obligatoires du niveau Licence 2 jusqu'au Master 2. Ces dispositifs permettent

aux étudiants de **développer des compétences théoriques et pratiques en entrepreneuriat** tout en sensibilisant à **l'impact sociétal et environnemental des organisations (ODD 4 - Qualité de l'éducation)**.

Dans la continuité de ces dispositifs pédagogiques, l'iaelyon intègre de manière structurée les enjeux de durabilité et de responsabilité sociétale des organisations dans l'ensemble de ses formations. Cette approche repose à la fois sur **six diplômes spécifiquement dédiés à ces thématiques** et sur **l'intégration transversale des principes de responsabilité sociale, d'inclusion et d'égalité femmes-hommes** dans l'ensemble des cursus, du niveau Licence au Master.

63%

d'avis positifs à la question :
« Le contenu des cours intègre suffisamment les enjeux du développement durable »

+ 1.4 pts comparé à l'ensemble des établissements « Happyindex[®] AtSchool Global »

Formations à dimension RSO

Formation	Nombres d'heures	Effectifs 2024-2025
Les Licence 2 et 3 Management des Equipes, Qualité et Développement Durable	L2 : 500 L3 : 500	L2 : 13 L3 : 36
Les Masters 1 et 2 Management des Equipes, Qualité et Développement Durable	M1 : 462 M2 : 448	M1 : 58 M2 : 22
Le Master 2 Responsabilité socio-économique et environnementale des organisations RSEEO	448	23
Les Masters 1 et 2 Manager QSE - Qualité, Sécurité, Environnement, en partenariat avec l'ESQESE et l'ISARA Lyon	M1 : 462 M2 : 448	M1 : 32 M2 : 55
Le Master 2 Sustainable Management for International Business	344	12
Les Masters 1 et 2 Conseil Soutenabilité Expertise	M1 : 504 M2 : 448	M1 : 16 M2 : 12
TOTAL	4 564	294

Cours à dimension RSO

	2024-2025
Nombre de cours	82
dont séminaires internationaux	9
Nombre d'heures	2 958
dont séminaires internationaux	162
Nombre d'étudiants	2 703
dont séminaires internationaux	192

Au-delà des diplômes spécialisés, **les contenus RSE sont intégrés dans l'ensemble des programmes**. Au niveau Licence, cette sensibilisation précoce se traduit notamment par des enseignements tels que **Éthique et RSE**, par les **Global Talks**, au cours desquels les étudiants conçoivent et présentent des projets inclusifs répondant à des enjeux liés au handicap et à l'inclusion sociale, en lien avec les Objectifs de Développement Durable, ainsi que par un module obligatoire de **Bénévolat et Management Associatif**, représentant chaque année près de **26 000 heures de bénévolat au bénéfice d'organisations du territoire**.

Au niveau Master, cette approche est approfondie à travers **des séminaires d'intégration** combinant business games, ateliers collaboratifs et fresques, **des séminaires internationaux** organisés dans le cadre de l'iaelyon International Week, la formation et **certification CforCSR®**, permettant aux étudiants d'acquérir les compétences nécessaires pour concilier performance économique, sociale et environnementale au sein des organisations ; ainsi que des **études de cas et enseignements spécialisés** intégrant les dimensions environnementales, sociétales et éthiques (vente responsable, conseil et audit RSE, marketing sociétal et éthique).

Enfin, dans le cadre de la formation continue plusieurs cours contribuent directement au développement du management durable, comme **« La dimension responsable des achats et ses leviers »**.

En annexe figure un **tableau récapitulatif des cours RSO** (nombre de cours, nombre d'étudiants, nombre d'heures) (Cf. annexe 5).

Un exemple concret illustre cette pédagogie : en début d'année 2024, 12 étudiants de Master 2 en management et communication ont travaillé avec le **Centre Léon Bérard** sur la stratégie de marque employeur. Encadrés par les enseignants et en interaction directe avec les équipes du centre, les étudiants ont produit des recommandations concrètes, incluant benchmark, outils de communication et plan d'action, contribuant à l'amélioration des processus internes et au développement de leur expertise professionnelle.

Objectif stratégique 4.5 : Consolider les engagements associatifs de nos étudiants

- **Clean Walk Objectif GSE** – EUGINOV @iaelyon (mars 2025) : en partenariat avec la **Métropole de Lyon**, une trentaine d'étudiants ont participé au nettoyage de trois quartiers lyonnais (Sans Souci, Saxe-Gambetta et Guillotière), collectant 136 kg de déchets. Cette initiative a combiné action environnementale et sensibilisation citoyenne, offrant un espace de réflexion et d'échange autour de la qualité de vie urbaine et de la gestion des déchets sauvages. Elle illustre la capacité de l'École à fédérer étudiants, acteurs publics et associations pour des actions à fort impact territorial.

- **Participation des associations étudiantes à des séminaires nationaux inter-IAE** (novembre 2024) : les associations That's iaelyon et OGSE ont pris part à un séminaire organisé par IAE FRANCE PARTNER à Rennes. Cet événement a permis le partage de bonnes pratiques, le renforcement de la cohésion entre associations et la co-construction de projets communs, tels que la Clean Walk nationale OGSE pour la collecte de mégots. Ces initiatives démontrent l'engagement des étudiants dans des projets responsables, durables et à impact collectif.

- **iaelyon Junior Conseil** intègre pleinement la dimension RSO dans ses activités. L'association organise des événements écoresponsables et met en œuvre des projets à impact positif, tels que le Calendrier de l'Avent RSE avec des entreprises soutenant le reboisement, la lutte contre le cancer et la protection des océans.



Objectif stratégique 4.6 : Informer, former, et agir pour accompagner les transitions

FORMER ET SENSIBILISER AUX ENJEUX SOCIÉTAUX ET ENVIRONNEMENTAUX

L'iaelyon organise régulièrement des événements pédagogiques à forte dimension inclusive et engagée afin de sensibiliser les étudiants aux enjeux sociétaux et environnementaux contemporains. Parmi ces initiatives :

- **Start'iaelyon (août 2024)** : intégration des étudiants de première année de Licence, combinant mentorat, transmission entre pairs et sensibilisation aux enjeux sociétaux et environnementaux.

- **Winter School « For a Sustainable Impact of Entrepreneurship »** : programme international et multidisciplinaire pour doctorants, étudiants de Master et enseignants-chercheurs.

- **Global Talks – Inclusion & Sustainability (septembre 2025)** : séminaire international pour 500 étudiants, mobilisant le Design Thinking dans une approche interculturelle et collaborative.

- **Week'Up 2024** (800 étudiants de Master 1) (renouvelée en 2025 avec plus de 900 étudiants) : conférences et ateliers Climat, incluant la présentation de la transition des mobilités d'ici 2050 (Aurélien Bigot), le rôle de la finance dans la transition climatique (Nicolas Resseguier) et l'atelier collaboratif de La Fresque du Climat, permettant aux étudiants de comprendre les causes et conséquences du réchauffement climatique.

AGIR À TRAVERS DES PROJETS ET PARTENARIATS À IMPACT

L'entrepreneuriat durable constitue un pilier central des formations de l'iaelyon, depuis le statut étudiant-entrepreneur jusqu'au Master dédié, contribuant à la création d'emplois, à la stimulation de l'activité économique et à la promotion d'une croissance durable **(ODD 8)**.

Les projets et partenariats stratégiques de l'École reflètent cette approche intégrée :

- **META.MORPH.OSE** : événement organisé en partenariat avec la **Confédération des Petites et Moyennes Entreprises du Rhône – CPME** rassemblant étudiants, enseignants-chercheurs et 250 chefs d'entreprise, pour travailler sur les principaux enjeux de transformation stratégiques (par exemple RH et management, IA et digital, développement durable, et finance) et produire un livre blanc diffusé auprès des entreprises (Deux éditions, novembre 2024 et novembre 2025).



- **Club Med** : 24 étudiants du Master 2 Marketing stratégique et opérationnel ont travaillé sur l'optimisation de la marque employeur et l'exploitation des données RH, en interaction directe avec les professionnels du groupe.

- **Digital Clean-Up Recycling** : initiative de collecte et de recyclage des équipements numériques défectueux, permettant de réduire l'impact environnemental tout en sensibilisant la communauté à la consommation responsable.

- **Lyon Aéroport** : projet de fin d'études du Master 2 Marketing des Services et Expérience Client, portant sur l'optimisation de l'information voyageur et de l'accueil des passagers, combinant recherche appliquée et solutions pratiques.



INFORMER ET DIALOGUER AVEC LES PARTIES PRENANTES

L'iaelyon accorde une attention particulière à la transparence et au dialogue avec l'ensemble de ses parties prenantes en communiquant largement sur ses engagements et ses résultats en matière de développement durable et de contribution au bien commun. Cette communication s'appuie notamment **sur une rubrique dédiée sur le site internet de l'École (« iaelyon, un engagement responsable »)**, sur le **blog Think Large**, espace de production de connaissances et de réflexion, ainsi que sur des numéros thématiques du **magazine Connect**, largement diffusé auprès des parties prenantes externes.

L'École informe également ses parties prenantes internes et externes à travers la newsletter iaelyon, diffusée 11 fois par an auprès de plus de 10 000 contacts externes.



Conclusion

Nous avons souhaité, à travers le tableau de synthèse suivant, récapituler dans quelles mesures les actions, projets et initiatives présentées dans ce rapport illustrent, pour partie, les engagements de l'iaelyon en faveur des principes du Pacte mondial des Nations Unies (UN Global Compact) et des Objectifs de Développement Durable.

Tableau de synthèse des principes et ODD évoqués en lien avec les axes et objectifs stratégiques de l'École :

	PRINCIPE 1 : Les entreprises sont invitées à promouvoir et à respecter la protection du droit international relatif aux Droits de l'Homme	PRINCIPE 6 : Les entreprises sont invitées à contribuer à l'élimination de toute discrimination en matière d'emploi et de profession	PRINCIPE 8 : Les entreprises sont invitées à prendre des initiatives tendant à promouvoir une plus grande responsabilité en matière d'environnement
OBJECTIFS DE DÉVELOPPEMENT DURABLE			
ODD 1 – Pas de pauvreté	x		
ODD 2 – Faim « zéro »	x		
ODD 3 – Bonne santé et bien-être	x		
ODD 4 – Education de qualité	x		
ODD 5 – Égalité entre les sexes	x		
ODD 6 – Eau propre et assainissement			
ODD 7 – Énergie propre et d'un coût abordable			
ODD 8 – Travail décent et croissance économique	x	x	
ODD 9 – Industrie, innovation et infrastructures			x
ODD 10 – Réduction des inégalités	x	x	
ODD 11 – Villes et communautés durables			x
ODD 12 – Consommation et production responsables			x
ODD 13 – Lutte contre les changements climatiques			x
ODD 14 – Vie aquatique			
ODD 15 – Vie terrestre			
ODD 16 – Paix, justice et institutions efficaces			
ODD 17 – Partenariats pour la réalisation des objectifs			x

	PRINCIPE 1 : Les entreprises sont invitées à promouvoir et à respecter la protection du droit international relatif aux Droits de l'Homme	PRINCIPE 6 : Les entreprises sont invitées à contribuer à l'élimination de toute discrimination en matière d'emploi et de profession	PRINCIPE 8 : Les entreprises sont invitées à prendre des initiatives tendant à promouvoir une plus grande responsabilité en matière d'environnement
AXES STRATÉGIQUES DE L'iaelyon			
Axe stratégique 1 : « Faire grandir les valeurs humaines de nos membres »	x	x	
Objectif stratégique 1.1 : Favoriser les dynamiques collectives et transversales		x	
Objectif stratégique 1.2 : Améliorer la qualité de l'expérience @iaelyon	x	x	
Axe stratégique 3 : « Oser innover par la recherche et l'expérience »	x		x
Objectif 3.1 : Développer une vision prospective			x
Objectif 3.2 : Favoriser une recherche qualitative et inclusive			x
Objectif 3.3 : Encourager les initiatives et les innovations chez nos collaborateurs et étudiants	x		x
Objectif 3.4 : Valoriser l'entrepreneuriat / intrapreneuriat comme valeur transformative de la société	x		
Axe stratégique 4 : « S'engager dans les défis pour changer le monde »	x	x	x
Objectif 4.2 : Renforcer les dispositifs participatifs et faire de l'inclusion une évidence	x		
Objectif 4.4 : Réaffirmer la responsabilité sociale au cœur de la stratégie de l'École			x
Objectif 4.5 : Consolider les engagements associatifs de nos étudiants			x
Objectif 4.6 : Informer, former, et agir pour accompagner les transitions		x	x

Liste des liens Internet par ordre d'apparition dans le texte :

- CNCPH (Glossaire) : <https://glossaire.handicap.fr/definition-cncph-100>
- EPISCIA – présentation de l'épicerie : <https://www.univ-lyon3.fr/episcia-lepicerie-sociale-et-solidaire-3>
- Association L3DD : <https://www.univ-lyon3.fr/l3dd-lyon-3-developpement-durable>
- Précarité numérique, présentation du dispositif de prêt gratuit : <https://bu.univ-lyon3.fr/pret-de-materiel-1>
- Prêt d'ordinateurs portables longue durée : <https://bu.univ-lyon3.fr/emprunter-un-pc-portable-2>
- Hygiène et précarité menstruelle : <https://www.univ-lyon3.fr/take-care-des-produits-dhygiene-gratuits-pour-les-etudiants>
- Entrepreneuriat et impact : Regards des chercheurs | Graduate School @iaelyon - CREATE : <https://iae.univ-lyon3.fr/entrepreneuriat-journee-de-recherche-graduate-school-iaelyon-create-1>
- Projet INDUSTRIFEM : <https://hd.univ-lyon3.fr/projets> et <https://anr.fr/Projet-ANR-24-CE26-4307>
- Projet doctoral de Meryem Aziz Alaoui : [projet doctoral de Meryem Aziz-Alaoui](#)
- Conférence « Confiance et résilience » : <https://iae.univ-lyon3.fr/confiance-et-resilience-conference-de-annouck-curzillat-para-triathlete-paralympique-1>
- Exposition photographique UNICAP : <https://www.univ-lyon3.fr/unicap-universite-handicap>
- Rubrique « informations pratiques » à destination des enseignants vacataires : <https://iae.univ-lyon3.fr/informations-pratiques-enseignants-vacataires-iaelyon>
- Guide d'accueil à destination des enseignants vacataires : https://iae.univ-lyon3.fr/medias/fichier/guide-des-enseignants-iaelyon-2025-2026_1759483225406-pdf
- Rencontre-débat « Générations et égalité professionnelle » : <https://iae.univ-lyon3.fr/generations-et-egalite-professionnelle-rencontre-debat-evidences-2024-par-lame-en-partenariat-avec-iaelyon>
- Equipe de recherche CREATE : <https://iae.univ-lyon3.fr/equipe-entrepreneuriat-create>
- Rencontre avec les présidents du MEDEF et de la CPME du Rhône : <https://iae.univ-lyon3.fr/les-jeunes-leaders-de-demain-le-point-de-vue-de-gilles-courteix-president-du-medef-du-rhone-et-franck-morize-president-de-la-cpme-du-rhone>
- Société d'Économie Politique et d'économie sociale de Lyon : <https://www.sepl.fr/>
- Congrès Régional d'Automne Centre-Est des Junior-Entreprises : <https://iae.univ-lyon3.fr/junior-entreprises-le-congres-regional-dautomne-2024-accueilli-a-iaelyon>
- La Tribune de Lyon intitulée « Demain c'est bien : la nouvelle génération et l'emploi » : <https://iae.univ-lyon3.fr/redonner-du-sens-au-travail-les-attentes-des-nouvelles-generations-1ere-rencontre-debat-tribune-de-lyon-iaelyon-1>

- Événement « Une Époque Formidable » organisé par La Tribune : <https://iae.univ-lyon3.fr/iaelyon-partenaire-du-forum-une-epoque-formidable-2025-decouvrez-le-programme>
- Projet d'établissement 2021-2026 de l'Université Lyon 3 : <https://www.univ-lyon3.fr/projet-detablissement-2021-2026>
- Schéma directeur handicap 2023-2027 : <https://www.univ-lyon3.fr/schema-directeur-handicap-2023-2027>
- La première édition de l'Appel à Projets @iaelyon (avril 2025) : <https://iae.univ-lyon3.fr/innovation-4-laureats-pour-la-1ere-edition-de-lappel-a-projets-iaelyon>
- GR3 - Groupe de Recherche Relocalisation & Réindustrialisation : <https://iae.univ-lyon3.fr/gr3-recherche-relocalisation-reindustrialisation>
- Cercle Benjamin Delessert - Impact ESG en finance : <https://iae.univ-lyon3.fr/cercle-benjamin-delessert-1>
- Center for Artificial Intelligence - Impacts sociétaux et comportementaux de l'IA : <https://iae.univ-lyon3.fr/equipe-intelligence-artificielle>
- Prix J'M Entreprendre 2025 : <https://iae.univ-lyon3.fr/concours-jm-entreprendre-2025-2-projets-iaelyon-primes>
- Projet de recherche Smart Lean Green : <https://iae.univ-lyon3.fr/smart-lean-green-une-collaboration-recherche-entre-iaelyon-et-ecam-lasalle>
- Chaire Lyon 3 Coopération : <https://chairel3c.univ-lyon3.fr/>
- Equipe de recherche thématique MOCOO - Management of Cooperative and Mutual Organisations : <https://iae.univ-lyon3.fr/equipe-mocoo>
- Projet AMI SHS FORESEE : <https://foresee.univ-grenoble-alpes.fr/>
- La Graduate School « Entrepreneuriat international et innovation au service de la société » (IEIS) : <https://iae.univ-lyon3.fr/graduate-ieis>
- La certification transversale Responsabilité Sociétale des Organisations - CforCSR© : <https://www.cforcsr.com/>

- **Annexe 1** : Plan Stratégique 2024-2028 de l'iaelyon
- **Annexe 2** : Rapport PRME 2025
- **Annexe 3** : Charte de responsabilité sociétale
- **Annexe 4** : Charte du respect et de la bienveillance
- **Annexe 5** : Tableau récapitulatif des cours RSO
(nombre de cours, nombre d'étudiants, nombre d'heures)

Annexe n°1


**think
large**

PRÉPARER LES ESPRITS AUDACIEUX À TRANSFORMER LE MONDE



**Plan stratégique
2024-2028**

SCHOOL OF MANAGEMENT
iaelyon



UNIVERSITÉ LYON III
JEAN MOULIN

édito

Reconnu nationalement, le modèle unique d'école publique de management d'iaelyon School of Management a pour mission de produire et transmettre des connaissances actionnables, et former des managers éclairés, acteurs des transitions.

Au coeur des défis de notre monde en mutation, nous sommes convaincus que l'expérience et l'innovation mobilisées pour la recherche et la transmission sont autant créateur de valeur ajoutée pour les organisations que de valeurs humaines au service du bien commun.

Pour offrir la meilleure employabilité à nos étudiants et professionnels en reprise d'études, nous cultivons notre ancrage dans le territoire de la métropole lyonnaise, notre ouverture sur l'international et sur notre écosystème, ainsi que notre rayonnement scientifique.

Fruit du travail de la communauté iaelyon et de son équipe de direction, notre stratégie 2024-2028 s'organise autour de quatre axes.

Faire GRANDIR les valeurs humaines de nos membres,
Faire RAYONNER l'iaelyon,
OSER innover par la recherche et l'expérience,
S'ENGAGER dans les défis pour changer le monde.

Forts de cette vision partagée, nous nous engageons, avec nos parties prenantes internes, nos entreprises partenaires, notre communauté d'alumni et notre réseau international, à préparer les esprits audacieux à transformer le monde.



**Marie-Christine
CHALUS**

*Directrice Générale,
iaelyon School of
Management*



Une gouvernance renforcée

La gouvernance de l'École est adaptée à ses missions et intègre dans ses différentes instances des représentants nationaux et internationaux du monde académique et du monde socio-économique.



POUR CONDUIRE
DES ACTIONS DE PROSPECTIVE,
POUR ANTICIPER ET PILOTER
LES ORIENTATIONS ET ACTIVITÉS
DE L'ÉCOLE, LA GOUVERNANCE,
AU-DELÀ DES INSTANCES
EXISTANTES, SERA RENFORCÉE
PAR TROIS CONSEILS.

Le conseil de Durabilité

interroge le rôle d'une école de management responsable dans son écosystème. Il vise à mettre en perspective la place de l'iaelyon dans la société.

L'International Advisory board

fournit des analyses et émet des avis à la Direction Générale de l'iaelyon afin de la conseiller en matière de rayonnement international.

Le conseil Relations Entreprises

apporte un éclairage sur les enjeux des organisations et contribue à la vision prospective de l'école.

Ouverture

En interaction forte avec le monde socio-économique et les réseaux académiques en France et à l'international, l'iaelyon est un véritable lieu d'échange sur les pratiques et espace de diffusion de connaissances. À l'écoute active des nouvelles idées, l'école ouvre le champ des possibles.

Engagement

Modèle unique d'école universitaire de management, l'iaelyon place l'engagement de ses parties prenantes au cœur de son action. Elle encourage les initiatives pour les transformer en réussites et créer un impact positif et durable. L'iaelyon forme de futurs professionnels préparés aux enjeux sociétaux et environnementaux.

5 valeurs

guident l'école dans sa mission

Entraide

L'esprit d'entraide est un pilier de la communauté iaelyon. Moteur de réussite collective, elle permet à chacun de progresser en s'appuyant sur la solidarité et sur le partage de compétences.

Exigence

Attentive à maintenir des standards élevés, l'école vise l'excellence, source d'opportunités pour chacune et chacun. Au cœur des activités de l'iaelyon, l'exigence se reflète dans la rigueur et la qualité de ses formations et de sa recherche scientifique.

Authenticité

L'école encourage une approche transparente et éthique. L'authenticité crée un environnement de confiance, et donne du sens à la réalisation de ses missions.



think large

Préparer les esprits audacieux à transformer le monde

NOTRE VISION

Être l'École universitaire de management reconnue nationalement pour la qualité de son offre de formation – source d'employabilité – par son ancrage territorial, son ouverture au monde et son rayonnement scientifique

NOTRE MISSION

Produire et transmettre des connaissances actionnables et former des managers éclairés, acteurs des transitions

L'iaelyon exige le meilleur de chacun et donne à tous les conditions pour vivre authentiquement l'expérience @iaelyon : parcours d'accueil étudiant, bien-être au travail, partage de bonnes pratiques et monitoring de la qualité sont les leviers de nos actions pour faire grandir les membres de notre communauté.

Agir pour faire grandir

OBJECTIFS

- Favoriser les dynamiques collectives et transversales**
- Améliorer la qualité de l'expérience @iaelyon**

EXEMPLES D' ACTIONS

- Déployer de nouveaux outils et dispositifs d'amélioration continue,
- Renforcer les dispositifs d'intégration des étudiants et des personnels,
- Favoriser les travaux collectifs et transversaux, développer la convivialité et la QVT

L'iaelyon met sa stratégie d'accréditation nationale et internationale à la convergence de ses préoccupations. École universitaire toujours plus connectée à son écosystème, l'iaelyon tisse des synergies entre tous les membres de sa communauté pour mieux comprendre les défis du monde, pour renouveler son offre de formation et d'accompagnement des organisations, et pour valoriser les initiatives qui servent les transitions.

Rayonner pour impacter

OBJECTIFS

- Renforcer nos partenariats nationaux et internationaux**
- Renforcer les synergies avec le monde socio-économique et associatif du territoire**
- Valoriser et essaimer les travaux et réussites individuelles et collectives**
- Élaborer une stratégie d'accréditation au service de la mission de l'école**
- Accompagner les entreprises et les organisations dans leur développement**
- Faire rayonner le réseau des diplômés en France et dans le monde**

EXEMPLES D' ACTIONS

- Développer des centres d'expertises ainsi que des collaborations avec les instances patronales et grands partenaires,
- Aligner nos programmes partenaires avec les standards d'assurance qualité,
- Valoriser la production scientifique par l'édition d'ouvrages @iaelyon

Faire **GRANDIR** les valeurs humaines de nos membres

OSER innover par la recherche et l'expérience

L'iaelyon est un acteur du débat public et des transitions dans les organisations en développant des champs de recherche, en valorisant les travaux et projets qui créent de l'impact.

L'iaelyon favorise l'expérimentation pédagogique, l'innovation managériale et décloisonne les pratiques pour développer des formations d'excellence connectées aux défis des entreprises.

Oser c'est proposer

OBJECTIFS

- Développer une vision prospective**
- Favoriser une recherche qualitative et inclusive**
- Encourager les initiatives et les innovations chez nos collaborateurs et étudiants**
- Valoriser l'entrepreneuriat/ l'intrapreneuriat comme capacité transformatrice de la société**
- Développer des formations d'excellence en lien avec les enjeux de demain**

EXEMPLES D' ACTIONS

- Favoriser les espaces d'expérimentation pédagogiques,
- Développer les synergies avec la Graduate School International Entrepreneurship & Innovation for Society (bourses, projets de recherche),
- Lancer des appels à projets pour soutenir les initiatives internes

Faire **RAYONNER** l'iaelyon

S'ENGAGER dans les défis pour changer le monde

L'iaelyon mobilise ses collaborateurs, ses étudiants et ses partenaires autour d'engagements fédérateurs et de dispositifs inspirants et nourrit la connaissance de toute la communauté avec un objectif : créer l'envie d'agir pour transformer le monde.

Ancrée dans ses valeurs d'entraide et d'ouverture, l'école universitaire de management est un lieu inclusif d'accomplissement pleinement mobilisé pour les transitions sociétales.

S'engager, c'est être citoyen

OBJECTIFS

- Mesurer les impacts sociétaux de nos activités**
- Renforcer les dispositifs participatifs et faire de l'inclusion une évidence**
- Engager nos alumni auprès de la communauté étudiante**
- Réaffirmer la responsabilité sociale au cœur de la stratégie de l'école**
- Consolider les engagements associatifs de nos étudiants**
- Informier, former, et agir pour accompagner les transitions**

EXEMPLES D' ACTIONS

- Poursuivre le développement du bénévolat associatif étudiant en l'ouvrant en 2^{ème} année de Licence,
- Mobiliser les étudiants et les collaborateurs autour d'engagements fédérateurs (projet « Think Large because it's Bigger than US »),
- Déployer un cycle de grandes conférences-débats autour des enjeux sociétaux et environnementaux



SCHOOL OF MANAGEMENT
iaelyon



iaelyon School of Management

Université Jean Moulin Lyon 3
1C avenue des Frères Lumière
CS 78242 - 69372 Lyon Cedex 08
Tél 04 78 78 70 66

iae.univ-lyon3.fr
www.thinklarge.fr

Annexe n°2


**think
large**

PRiME

an initiative of the
United Nations Global Compact

2025 Sharing Information on Progress **(SIP) Report**

iaelyon School of Management

Table of Contents

1. About PRME	3
2. About SDGs	5
3. Getting Started	6
4. Purpose	16
5. Values	18
6. Teach	23
7. Research	26
8. Partner	35
9. Practice	37
10. Share	39

About the Principles for Responsible Management Education (PRME)

The Principles for Responsible Management Education (PRME) is a United Nations-supported initiative founded in 2007 that aims to raise the profile of sustainability in their classrooms through Seven Principles focused on serving society and safeguarding our planet.

PRME engages business and management schools to ensure they provide future leaders with the skills needed to balance economic and sustainability goals, while drawing attention to the Sustainable Development Goals (SDGs) and aligning academic institutions with the work of the UN Global Compact. Driven by its mission to transform management education, PRME equips today's business students with the understanding and ability to deliver change tomorrow. As a voluntary initiative with over 800 signatories worldwide, PRME has become the largest organized relationship between the United Nations and management-related higher education institutions.



“*The PRME initiative was launched to nurture responsible leaders of the future. Never has this task been more important. Bold leadership and innovative thinking are needed to achieve the Sustainable Development Goals (SDGs).*”

Antonio Guterres

Secretary-General (2017 - Present)

United Nations

Principles of PRME



Purpose

We advance responsible management education to foster inclusive prosperity in a world of thriving ecosystems.



Values

We place organizational responsibility and accountability to society and the planet at the core of what we do.



Teach

We transform our learning environments by integrating responsible management concepts and practices into our curriculum and pedagogy.



Research

We study people, organizations, institutions, and the state of the world to inspire responsible management and education practice.



Partner

We engage people from business, government, civil society, and academia to advance responsible and accountable management education and practice.



Practice

We adopt responsible and accountable management principles in our own governance and operations.



Share

We share our successes and failures with each other to enable our collective learning and best live our common values and purpose.

The Sustainable Development Goals (SDGs)

In September 2015, all 193 Member States of the United Nations adopted a plan for achieving a better future for all – laying out a path over the next 15 years to end extreme poverty, fight inequality and injustice, and protect our planet. At the heart of Agenda 2030 are 17 Sustainable Development Goals (SDGs) and 169 related targets that address the most important economic, social, environmental and governance challenges of our time. The SDGs clearly define the world we want – applying to all nations and leaving no one behind. Successful implementation of the SDGs will require all players to champion this agenda; the role of higher education is critical to this.





Getting Started

This section provides foundational information about iaelyon School of Management, including key details and basic institutional data.

Mission

To generate and share actionable knowledge, while educating thought managers who are key drivers of transitions.

Vision

To be the leading public University School of Management in France, nationally recognized for the excellence of our programs,, distinguished by our focus on employability, strong local roots, global outlook and academic impact.

Strategy

iaelyon Strategy - 2024-2028 Web-1



Scan QR code to access document

Strategy Alignment

Strategic Alignment with advancing Sustainable Development, Quality Education, and the Common Good

How does the institution's strategic priorities align with advancing sustainable development, the common good, and quality education?

With a longstanding tradition of social openness and responsibility, and a clear awareness of its impact on its ecosystem, iaelyon is firmly committed to sustainable development. As the foremost public school in management education and research in the Auvergne-Rhône-Alpes region, it integrates this priority across its academic and research missions, and in its relations with its stakeholders.

As a public institution, iaelyon is committed to educate students regardless of their social background (25 to 30% of social scholarship students; 45% of students coming from medium and disadvantaged social classes), to become thought managers who are key drivers of transitions.

Strategic Alignment with advancing Sustainable Development, Quality Education, and the Common Good

The School's commitment to increasing its societal impact has been strongly reaffirmed in its new strategy (2024-2028). This strategy emphasizes the School's overarching aim - "Preparing bold minds to transform the world" - and its mission: "To generate and share actionable knowledge, while educating thought managers who are key drivers of transitions". In line with its mission, vision, and values, the School and its stakeholders have identified two main areas of societal impact:

1. Building inclusive societies
2. Promoting transformative entrepreneurship

These two areas are intrinsic to the four pillars of the School's strategy. First, building inclusive societies directly supports the development of human values within our community and represents both a new challenge and an emerging area of recognition, demonstrating a strong commitment to positive social change. Second, promoting transformative entrepreneurship aligns with our innovation strategy ("Dare to Innovate"), contributes to enhancing the visibility of iaelyon School of Management, and presents a new collective endeavor. Two of the four strategic priorities for 2024-2028 are directly linked to sustainable development, and the common good:

- Strategic goal #1: NURTURE the Human Values of our Members.
- Strategic goal #4: COMMIT to Challenges that Transform the World, with key strategic objectives including:
 - o Reaffirming social responsibility as a core element of the School's strategy by nominating a Sustainable Advisory Board (SAB), targeted for implementation in 2025.
 - o Measuring the societal impacts of activities, especially through the Business School Impact System (BSIS) renewal, scheduled in 2026. Among iaelyon's five core values, four demonstrate a strong orientation toward a humanistic mindset, and collective well-being:
 - Openness: embracing diversity and a global perspective.
 - Engagement: encouraging initiatives that drive meaningful, long-term impact.
 - Authenticity: promoting transparency, ethical practices, and trust.
 - Mutual Support: recognising that collective success is built on collaboration and shared growth.
 - High standards: committed to maintaining elevated standards, striving for excellence, and creating opportunities for all.

o Strengthening participatory initiatives and embedding inclusion as a fundamental principle, for example by facilitating initiatives to support diversity, and implementing an inclusive and immersive international policy. Informing, educating, and taking actions to support transitions, reinforcing our role in the region through flagship Grandes Conférences on societal and environmental issues, in conjunction with research and industry. These events, part of the School's commitment to engaging with societal challenges, feature expert panels from academia, industry, and research. Topics include youth activism in global crises, innovations in plastic waste management, corporate sponsorship in social issues, and the role of democracy in workplace well-being. The conferences have attracted a diverse audience, including students, academics, and industry professionals, fostering interdisciplinary dialogue on economic, environmental, and managerial topics.

Further initiatives in other sections of the strategic plan include:

- Goal 2-Aim 2 on “LEVERAGE Expertise and Achievements” includes a plan to strengthen synergies between practice and research within the Lyon and Rhône-Alpes region. In 2024, an internal call for projects was launched to encourage researcher-led initiatives and foster interdisciplinary, impact-driven research.
- Goal 3-Aim 3 on “Promote entrepreneurship/intrapreneurship as drivers of societal transformation” supports initiatives for the common good. This includes the development of the @iaelyon Graduate School International Entrepreneurship & Innovation (IEIS) and the introduction, in 2024, of grants for projects with positive societal impact as mentioned in Goal 2-Aim 2.

One of iaelyon's defining characteristics remains its strong local anchoring, an identity the School actively promotes. It is embedded in a broader ecosystem of stakeholders, including private companies, public institutions, nonprofit organizations, and academic partners. The School is also a member of several local organizations that contribute to societal influence, such as SEPL-the Société d'Économie Politique and Only Lyon. iaelyon regularly responds to calls for collaboration from local actors, reinforcing its societal impact at the regional level.

Curriculum Development

iaelyon integrates sustainability and CSR into its programmes, with six specialised degree programmes and the integration of these themes across all programmes, reinforcing the importance of social responsibility, inclusiveness, and gender equality in organisations.

Degrees with a specific focus on CSR include:

- the Bachelor's degrees 2 and 3 in Team Management and Sustainable Development.
- the Master's degree 2 in Socio-Economic and Environmental Responsibility of Organisations.
- the Master's degree 1 and 2 in Team Management, Quality, and Sustainable Development.

- the Master's degrees 1 and 2 in QSE Manager – Quality, Safety, Environment, in partnership with ESQESE and ISARA Lyon.
- the Master's degree 2 in Sustainable Management for International Business.
- and the Master's degrees 1 and 2 in Sustainable Expertise Consulting.

CSR content is embedded within programmes

- A few examples at the Bachelor's level include: courses such as Ethics and CSR ensuring that awareness begins early in students' academic journey; the Global Talks enabling students to collaboratively design and pitch an inclusive service or product addressing challenges related to disability and social inclusion, inspired by the UN Sustainable Development Goals (SDGs); a compulsory module on Volunteering and Management in Associations, providing each year for 30 000 hours of volunteering to organisations based in the region, and specific courses designed to raise students' awareness of these issues.
- At the Master's level, examples include an induction seminar incorporating a Business Game, workshops, and murals; dedicated international seminars in the frame of the iaelyon International Week; the CforCSR training and certification; and case studies or subject-specific courses that integrate ERS dimensions, such as Responsible Selling, CSR Consulting and Auditing, and Societal and Ethical Marketing.

To facilitate professional integration: 1,200 students are enrolled in cooperative programmes, and more than 2, 000 internships are completed each year. 94% of young graduates are employed 6 months after graduation

Extra-curricular activities

Community commitments and individual cultural, sporting and social projects are financially supported, promoted and count towards the award of the degree. Association presidents are sensitised to the notion of impact of their activities by the School. A few examples are given below:

- **Objectif GSE:** The 'Demain, Tous Responsables' coordinates food collections, a conference on addiction, a national clean walk, the Boucle Solidaire race in partnership with the Lyon disabled sports association, and a fundraiser for hospitalised children in conjunction with the Soleil de Capucine association.
- **iaelyon Junior Conseil,** the School's junior company incorporates CSR dimensions: organisation of eco- responsible events, implementation of projects with a positive impact, such as a CSR Advent calendar with companies supporting reforestation, the fight against cancer and the protection of the oceans. The association is attentive to the well-being of its members and numerous team-building events, such as an induction weekend, alumni get-togethers and a Twelfth Night party. To mark International Women's Rights Day on March 2024, the CSR division

of iaelyon Junior Conseil has invited four female executives, including Dean, Marie-Christine Chalus, to debate with students and professionals on “Discrimination against women at work: what are the prospects?”

- **That's iaelyon:** Preparation, by That's Human Care, the Humanitarian Division of That's iaelyon, of a photo exhibition on gender inequality, in honour of International Women's Rights Day in March 2025. Examples also include the organisation of charity and sporting events (e.g. football tournament, and humanitarian missions, in support of the Valentina Romania association, which supports the education of Romanian children). In 2023, the mission was co- led by a student from the applicant programme. That's iaelyon is a student association whose aim is to bring together students from the School, develop relationships with companies in the Greater Lyon area, and promote iaelyon and its values in the city of Lyon and at a national level.

Research :

Sustainability and CSR are integrated into the research topics of the Magellan @iaelyon Laboratory's researchers. While some focus directly on sustainability, others incorporate it as a contextual element in their research.

Research groups:

- **Strategy:** Examples of doctoral research include works on the circular economy and the transformation of the plastics industry; and one study on the hidden aspects of certifications, the creation and destruction of value in energy efficiency approaches, and the integration of artificial intelligence in Energy Management Systems.
- **Socio-economic management of organisations,** where CSR issues are central.

Cross-disciplinary teams:

- **Sustainable Performance :** The team conducts research and develops expertise in the following three areas: Non-financial information; Governance and ESG, and Organizational practices and sustainability.
- **CREATE - Entrepreneurial ecosystem :** CREATE.Lyon aims to bring together practitioners and researchers to ultimately create an entrepreneurial ecosystem. More specifically, two main themes are addressed: Inclusion and responsible financing (gender, CSR, social entrepreneurship, financing trajectories, recovery, etc.); and Innovation and entrepreneurial contexts (governance, innovation management in SMEs, incubators, business models, etc.)
- **MOCOO - Management of Cooperative and Mutual Organisations :** Its objectives are to develop research on the promotion of cooperatives and mutual societies in various markets (financial, goods and services, labor, etc.) by analyzing the fundamentals of cooperative differentiation.

- **Smart Lean Green** : A joint research team from iaelyon and ECAM La Salle, an Engineering School, focusing on Smart Lean Green, the main focus of the Institut de la Transformation Climat (Climate Change Institute). The Dean of iaelyon joined the Board of the Climate Transformation Institute, created by ECAM LaSalle in 2023.

Transformative entrepreneurship:

Graduate School@iaelyon: International Entrepreneurship and Innovation for Society

The Graduate School “International Entrepreneurship and Innovation for Society” (IEIS) developed by iaelyon focuses on entrepreneurship and its transformative capabilities in society, a key theme for the university and iaelyon. It offers a specific program for a class of excellence at the Master 2 level to the doctorate level and further strengthens the links between bachelor's, master's, and doctoral degrees and research teams, in order to create a true synergy for excellence and the common good.

Chairs:

- **Promoting cooperative and mutualist models:** a Chair created in 2012 in cooperation with Crédit Agricole Centre Est and Jacquet Brossard. At a time of major societal and economic challenges, when issues of performance and solidarity are being raised on a global scale, the Chair is handling in-depth reflection on new ways of doing and thinking about the market economy.
- **Expertise and advice for Small Businesses and SMEs.** Since 2022, the CLEA (Lyon Center for Accounting and Auditing) @iaelyon - Jean Moulin University Chair in “Expertise and Advice for Small Businesses and SMEs” has developed programs and promoted research in the field of support and advice for small businesses and SMEs. With the support of the Regional Council of the Ordre des Experts-Comptables Auvergne-Rhône-Alpes (Auvergne-Rhône-Alpes Order of Chartered Accountants), the Chair has already made it possible to: Support the creation of the Master's degree in Sustainability Consulting to help students specialize in consulting assignments for firms, particularly in the area of sustainability.
- **Values of care:** Created in 2016 and supported by leading partners in the healthcare sector, including UCB Pharma, the founding partner. The “Values of Care” Chair aims to re-examine the issue of care, putting the concepts of evaluation, efficiency, and value in healthcare into perspective, and analysing them critically.

FORESEE Project: Involvement of a dozen members of the @iaelyon Magellan Laboratory in a Research programme run by Grenoble Alpes University, as part of the 2024 Call for Research Programmes in SHS. The theme focuses on “Living with the consequences of climate change: shedding light on and building the foundations of a social contract on the promotion of cooperatives and mutual societies in various markets (financial, goods and services, labor, etc.) by analyzing the fundamentals of cooperative differentiation.

Partnerships and Engagements

The School collaborates with corporations, NGOs, and government bodies to promote CSR through joint projects, conferences open to the City, internships, and cooperative and executive education programmes.

Developing strong, long-lasting relationships with stakeholders is a key part of the School's strategy. In recent years, it has expanded engagement with external partners to create a positive societal impact. Partnerships with local institutions like Lyon Métropole and professional organisations such as MEDEF and CPME focus on supporting businesses in areas like talent diversification and sustainable transformation. These efforts include co-organising public and professional events.

Companies play a key role in the School's societal impact efforts by engaging in challenges and conferences, welcoming students and researchers, hiring students from diverse social backgrounds through internships, Co-op Schemes, and jobs, and collaborating on transformative projects. Alumni serve as vital links within organisations, strengthening connections between companies and the School for societal initiatives. Besides institutions and professional organisations, the School engages with local, national, and international NGOs such as: Fondation de France, SOS Méditerranée, Foyer Notre Dame des Sans-Abris, Alliance pour la Mixité en entreprise, and Les Petites Cantines. These partnerships take various forms, including public conferences on corporate societal impact (e.g. Corporate Philanthropy: The Company at the Heart of Social and Environmental Issues, organised on 19 November 2024 with Fondation de France), awareness-raising events on issues such as migration, climate change, and diversity, as well as challenges, fresco workshops, and volunteering opportunities.

Students participate in these initiatives through compulsory Bachelor's modules or personal commitments.

Communications to Stakeholders

The School widely communicates its policy and outcomes related to sustainable development, and the common good through:

1. A dedicated section on the School's website: iaelyon, a responsible commitment.
2. The Think Large Blog: The editorial line of the blog aims to promote iaelyon as a place for the production of knowledge and a space for reflection and debate.
3. Specific issues of the School's Connect magazine, widely disseminated to external stakeholders. For example, issue #5: "Companies at the heart of change"; issue #6: "Territorial responsibility of companies, grow locally". The latest editorial by the Dean emphasised the

School's role: "iaelyon works hand in hand with the region in which it is embedded to make progress on major societal and environmental issues. The very creation of the IAEs (University based schools of Management), stems from the opening up of universities to the local socio-economic world. This regional anchoring is all the more important as we educate responsible managers, 67% of whom join companies and organisations in Auvergne-Rhône-Alpes. In particular, in June 2024, we signed an agreement with the CPME Auvergne-Rhône-Alpes to develop synergies that will create a balance between education and employment, and joint initiatives for the benefit of our regions, for both companies and students".


4. The iaelyon Newsletter, which informs the wider community and stakeholders of the School's activities, with 11 issues per year sent out to 10,000 external contacts.
5. Biennial CSR activity reports (PRME and Global Compact reports).
6. The use of the results of the Business School Impact System, which measures the impact of a school's activities on its local area (2012, 2017, renewal planned for 2026).

Graduates & Enrollment



2024 Statistics	Number
Graduates	2416
Faculty & Staff at the University	1495
Faculty & Staff at the Institution	265
Student Enrollment at the University	24569
Student Enrollment at the Institution	6786
Undergraduate Attendance	4017
Masters-Level Postgraduate Attendance	2578
Doctoral Student Attendance	191


Degrees Offered

Bachelor Programs



 Bachelor of Business Administration (B.B.A.)

Masters Programs

 Master of Science (M.Sc. or M.S.)  Master of Arts (M.A.)

 Master of Business Administration (M.B.A.)

Doctoral Programs

 Doctor of Philosophy (Ph.D.)  Doctor of Business Administration (D.B.A.)



Purpose

We advance responsible management education to foster inclusive prosperity in a world of thriving ecosystems.



Letter of Commitment



Letter of renewed engagement in the Principles of Responsible Management Education (PRME)

Lyon - France, September 16, 2025

I am pleased to confirm that the iaelyon School of Management reaffirms its commitments to the seven Principles of Responsible Management Education: Purpose, Values, Teach, Research, Partner, Practice and Share, made by the school twelve years ago.

Founded in 1956, iaelyon is the only public School of Management in the Lyon area. With a long-standing culture of social openness and responsibility, conscious of its impact on its ecosystem, iaelyon, the leading University-based School for Management Education and research in Auvergne-Rhône-Alpes, is fully committed to social responsibility, which guides its mission, and nurtures its activities.

The ambition to enhance the school's societal impact has been strongly reaffirmed in the school's new 2024-2028 strategy. Indeed, the strategy highlights the school's purpose -namely "**Preparing bold minds to transform the world**"- and its mission: "**To generate and share actionable knowledge, while educating thought managers who are key drivers of transitions**". Together with our internal stakeholders, partner companies, alumni, and international network, we are fully committed to achieving these aims.

I am delighted that this new Sharing Information on Progress report provides the school with an additional opportunity to share its vision, achievements, and ongoing progress in applying the seven PRME principles and its contributions to the United Nations Sustainable Development Goals for sustainable development, and the common good of its stakeholders.

Best regards,

A handwritten signature in black ink, appearing to read 'M. Chalus', written over a horizontal line.

Marie-Christine Chalus
Dean
iaelyon School of Management



Values

We place organizational responsibility and accountability to society and the planet at the core of what we do.



Who Champions Responsible Management Education at Our Institution

- ❖ Centralized sustainability office
- ❖ Disciplinary efforts within business school
- ❖ Individual leader
- ❖ Interdisciplinary efforts across business school
- ❖ Interdisciplinary efforts across parent organization
- ❖ Research or issue group, society, or club leading sustainability efforts
- ❖ Senior leadership office

Student Voices

The following narratives demonstrate how iaelyon School of Management has influenced students' academic journey and personal growth.

Testimonial from a student in Master 1 Team Management, Quality and Sustainability

“The courses offered at iaelyon nourished my thinking and gave me the desire to get involved in a concrete way, which led me to choose a work-study program as a CSR project manager.

During this experience, I became fully aware of the crucial role managers play in implementing and sustaining a sustainable approach within a company.

At the same time, my involvement as treasurer of the OGSE association allowed me to take part in concrete projects such as a charity run, clean walks, and prevention initiatives.

These experiences strengthened my conviction that in the future, I want to work in organizations that place social and environmental responsibility at the heart of their strategy.”

Original french version:

« Les cours dispensés à l'iaelyon ont nourri ma réflexion et m'ont donné l'envie de m'engager concrètement, ce qui m'a menée à choisir une alternance en tant que chargée de mission RSE.

Au cours de cette expérience, j'ai pris pleinement conscience du rôle déterminant des managers pour mettre en place et faire vivre une démarche durable dans l'entreprise. En parallèle, mon engagement associatif en tant que trésorière de l'OGSE m'a permis de participer à des projets concrets tels qu'une course caritative, des clean walks ou encore des actions de prévention.

Ces expériences ont renforcé ma conviction qu'à l'avenir, je souhaite m'engager dans des organisations qui placent la responsabilité sociale et environnementale au cœur de leur stratégie. »

Sacha LEPIN – Master 1 in Team Management, Quality and Sustainability

"Responsible Management Education (RME) has allowed me to develop an "impact" approach in my reflection and my journey.

These principles have particularly enlightened me on the role of social and environmental issues within organizations, which are gradually becoming embedded at the heart of the core business, rather than remaining subjects considered only alongside activities.

Currently doing an internship within a large French cooperative, I am nurturing this reflection by contributing to non-financial reporting, communicating the social, environmental, and governance impacts of the organization's activities. In terms of CSR, management's objective is the following: to encourage the involvement of all departments in the approach, so that in the long run, CSR holds a central place in the company's activity."

Original french version:

"L'éducation au management responsable (RME) m'a permis de développer une approche "impact" dans ma réflexion et mon parcours.

Ces principes m'ont plus particulièrement éclairés sur la place des enjeux sociaux et environnementaux dans les organisations, qui viennent progressivement s'inscrire au cœur du métier, au-delà d'être des sujets seulement placés en parallèle des activités.

Actuellement en stage au sein d'une grande coopérative française, je nourris cette réflexion en m'impliquant dans le reporting extra-financier, communiquant les impacts sociaux, environnementaux et de gouvernance des activités de la structure. En matière de RSE, la volonté de la direction est la suivante : favoriser l'engagement de tous les services dans la démarche, afin qu'à terme, la RSE ait une place centrale dans l'activité de l'entreprise. "

Aleyna Ciftci – Master 2 Team Management, Quality and sustainability

"Throughout my journey at iaelyon, the principles of responsible management have profoundly influenced my way of learning, collaborating, and even acting in my daily life.

From the Bachelor's degree onwards, the many courses and presentations on sustainable development, QSE, CSR, and SSE allowed me to discover the diversity of issues related to sustainability: from the ecological impact of companies to the search for models that are more

respectful of the environment and society. These lessons raised my awareness both through the research work we carried out as part of our presentations, but also thanks to the work done by other groups which were then presented.

The teachings in QSE also gave me a rigorous method for analyzing risks – including environmental ones – in order to address them with a long-term perspective, which enabled me to better understand the strategic role that a responsible manager can have.

My associative involvement within OGSE was also a privileged field of experimentation. Many of the events we organized were part of this approach: ecology awareness walks (cleanwalks), conferences and workshops, but also solidarity initiatives such as the solidarity thrift shop or the solidarity loop.

In the Master's program, the discovery of socio-economic management was particularly striking: this approach allowed me to understand how human, social, and environmental dimensions can become true levers of value and sustainable performance. I am convinced that this vision will guide my future professional choices, always seeking to combine efficiency and positive impact."

Original french version:

"Au fil de mon parcours à l'iaelyon, les principes du management responsable ont profondément influencé ma manière d'apprendre, de collaborer et même d'agir dans ma vie quotidienne.

Dès la licence, les nombreux cours et présentations autour du développement durable, de la QSE, de la RSE et de l'ESS m'ont permis de découvrir la diversité des enjeux liés à la durabilité : de l'impact écologique des entreprises à la recherche de modèles plus respectueux pour l'environnement et la société. Ces enseignements m'ont sensibilisée à la fois par le travail de recherche que nous menions dans le cadre de nos présentations, mais également grâce aux travaux réalisés par les autres groupes qui étaient ensuite présentées.

Les enseignements en QSE m'ont également donné une méthode rigoureuse pour analyser les risques – y compris environnementaux – afin de les traiter dans une logique de long terme, ce qui m'a permis de mieux comprendre le rôle stratégique que peut avoir un manager responsable.

Mon engagement associatif au sein de l'OGSE a également été un terrain d'expérimentation privilégié. De nombreux événements que nous avons organisés s'inscrivaient dans cette démarche : marches de sensibilisation à l'écologie (cleanwalks), conférences et ateliers, mais aussi initiatives solidaires comme la friperie solidaire ou la boucle solidaire.

En Master, la découverte du management socio-économique a été particulièrement marquante : cette approche m'a permis de comprendre comment les dimensions humaines, sociales et environnementales peuvent devenir de véritables leviers de valeur et de performance durable. Je suis convaincue que cette vision orientera mes choix professionnels futurs, en cherchant toujours à conjuguer efficacité et impact positif."



Teach

We transform our learning environments by integrating responsible management concepts and practices into our curriculum and pedagogy.



Courses that support RME

iaelyon School of Management reports 2 courses in 2024 that support responsible management education and sustainable development goals.

Sustainable Supply Chain Management

| 06250283

This course aims to present the challenges related to the sustainability of supply chains, discover the principles of the circular economy, and enable students to identify the company's stakeholders and the levers for implementing a circular approach. Knowledge to be acquired: • Understand the issues related to integrating sustainable development into supply chains • Understand the principles and levers for implementing the circular economy • Understand the fundamentals of reverse logistics
Target skills: • Analyze the environments and contexts of sustainable supply chains • Design and deploy supply chains in contexts that integrate sustainability issues • Manage supply chain activities in a sustainable development context • Manage the sustainable performance of supply chains
Teaching methods: • Didactic approach with theoretical input. • Practical approach to the various topics through a business game: "The Blue Connection" (By Inchange)



Corporate Social Responsibility (CforCSR© Certification)

| 06290819

With a long-standing culture of social openness and responsibility, conscious of its impact on its ecosystem, iaelyon has made CSR a permanent and lasting commitment. Regardless of the sector or profession, managers trained at iaelyon must be able to have a positive impact on society by proposing actions that contribute to the transformation of organizations, reconciling ecological, social, and economic performance with the fulfillment of stakeholders. SOCIAL RESPONSIBILITY DIMENSION
The CforCSR© platform complements existing measures aimed at opening students' minds to responsible approaches: associative and entrepreneurial commitments, PRME and Global Compact commitments, specific and cross-disciplinary courses related to CSR. TARGET KNOWLEDGE AND SKILLS • Encourage reflection and the development of skills in organizational social responsibility and business ethics as a manager. • Develop the ability to critically analyze CSR issues at different levels and to implement appropriate action plans. COURSE PLAN At least two resources from each of the following three pillars must be selected and studied in detail: • Economy • Environment • Social The CforCSR certification is cross-disciplinary.



💡 Fostering Innovation



A lot

Our institution supports innovation significantly through teaching and learning.

💡 Experiential Learning



To a great extent

Teaching and learning at our institution strongly encourage experiential learning.

💡 Learning Mindset



To a great extent

Teaching and learning at our institution strongly promote a lifelong learning mindset.

💡 Method of Teaching and Learning



Hybrid

Combination of in-person and virtual learning methods.



Research

We study people, organizations, institutions, and the state of the world to inspire responsible management and education practice.

Research vs Research for RME/Sustainable Development

49 Peer-reviewed articles were published by iaelyon School of Management from this past calendar year.

vs 9 Peer-reviewed articles were published by iaelyon School of Management from this past calendar year in support of RME.

Research Funding

In 2024, iaelyon School of Management was awarded funding for research that is:



**Institution
Specific**



Local



Regional



National



International

Socializing Research

In 2024, iaelyon School of Management contributed research findings to:

- ❖ Community organizations
- ❖ Government and policy makers
- ❖ International media
- ❖ Local media
- ❖ National media
- ❖ Industry and business networks
- ❖ Open-access platforms

Research Projects

In 2024, iaelyon School of Management reported 1 research project that implemented responsible or sustainable activities.

Supporting and Financing Sustainable Transformation in SMEs

Period Covering: December, 2023 - December, 2024

Department: Entrepreneurship | Management

This one-year research project investigates how high-growth and innovative small and medium-sized enterprises (SMEs) can be encouraged and supported to adopt sustainable development practices. SMEs constitute 99% of European businesses and contribute to more than half of the value added in Europe, yet they face significant societal and environmental challenges, particularly related to ecological transition.

The project examines mechanisms of support and guidance for SMEs, with a focus on the **Elite program by Euronext Paris**, which aims to facilitate access to financial resources, provide targeted academic training, and integrate environmental concerns across stakeholders (companies, clients, suppliers, governments, and local authorities).

Through workshops, stakeholder engagement, and collaboration with researchers from the University of Naples, the project seeks to:

- Identify effective strategies for supporting SMEs in sustainable growth,
- Explore alternative frameworks for assessing SME performance in sustainability,
- Strengthen the links between academic research and practical implementation for corporate sustainability.

The research is led by **Laurence Cohen** and **Valérie Revest Arliaud** from the **Laboratoire Magellan – iaelyon School of Management, Université Jean Moulin Lyon 3**, and includes recruitment of a research intern to assist in data collection, analysis, and outreach activities.



Research Presentations Related to RME and/or Sustainability

In 2024, iaelyon School of Management gave 2 research presentations related to RME and/or sustainability.

Participatory projects and their impact on immigrants' integration in France

Authors: Prof. Noémie Dominguez, Laboratoire de Recherche Magellan | Dr. Eunice Cascant, Laboratoire de Recherche Magellan | Prof. Catherine Mercier-Suissa, Laboratoire de Recherche Magellan | Emily Mugel, Research associate. Quatorze (1081472) - France | Nancy Ottaviano, Quatorze (1081472) - France | Maité Pinchon, Quatorze (1081472) - France

Date of publication: September, 2025

Department: International Business

Objective: We draw upon the empowerment and participatory literature to understand how participatory initiatives foster the socio-cultural and economic integration of immigrants. Our research is based on the analysis of a French housing facility located in Paris.

Methodology: Data was collected through interviews with four sub-groups, observations and document analysis.

Results and contributions: Our research show that participatory projects act on the psychological empowerment of immigrants. They also encourage other stakeholders to modify their habits to implement more inclusive practices. We highlighted the importance of arts as communication drivers and ways to reverse power relations. Finally, we present a process model of empowerment through participatory initiatives.



Dynamic interactions and the role of business models in the transition towards a sustainable plastic packaging industry in France

Authors: Dr. Léa Barbaut, Laboratoire de Recherche Magellan | Prof. Valérie Revest, Laboratoire de Recherche Magellan | Prof. Hervé Goy, Laboratoire de Recherche Magellan

Date of publication: September, 2025

Presented at: National or international issue or theme-specific conference

Department: Economics | Management

The plastics industry is among the most environmentally damaging sectors. Transitioning to a circular economy requires profound changes in organisational structures and business strategies. Transforming business models is therefore a crucial step. While research has examined macro-level influences on circular business models, less attention has been given to the dynamic interplay between micro, meso and macro levels. Yet, several works stress the need for a systemic approach to study these levels together.

Our study addresses this gap by analysing interactions across the three levels in the French plastic food packaging sector. At the macro level, public policies and societal pressures have disrupted the traditional linear supply chain, pushing it towards circularity. In response, incumbents—especially major food brands—are innovating but often through incremental changes that preserve existing supply chain structures. These actors, while constrained by regulation, also lobby to influence policy, sometimes limiting progress towards genuine circularity.

At the micro level, innovative business models are emerging, using technologies such as chemical recycling and bio-based plastics. These innovations disrupt supply chains to varying degrees, creating uncertainty about the transition's trajectory. Our findings highlight the complexity of sustainability management and the central role of stakeholders in shaping future pathways.



Publications Related to RME and/or Sustainability

More than morals: a simulation that supports sustainable management education

DOI



Authors: Prof. Katia Lobre-Lebraty . Laboratoire de Recherche Magellan | Associate Prof. Marco Heimann . Laboratoire de Recherche Magellan

Date of publication: September, 2025

Department: Economics

Purpose We explore how sustainable management education (SME) can help prepare future leaders to manage crises effectively. Precisely, the intricacies of articulating moral and economic imperatives for businesses in a manner that engages students in sustainable behavior are a serious challenge for SME. We study how to integrate reminders of moral and economic imperatives in a socially responsible investment (SRI) stock-picking simulation created for SME.

Design/methodology/approach Adopting an experimental design, we analyzed how the reminders affected the average environment social governance (ESG) integration in the portfolios of 127 graduate students in finance over a twelve-week period.

Findings Our results show how essential it is to balance the two imperatives. The highest level of sustainable investment is attained when utilizing both reminders.

Practical implications Our findings have practical implications for implementing and organizing SME in business schools to educate responsible leaders who are able to effectively manage crises.

Learning responsible management is most effective when students are exposed to the inherent tension between moral and economic imperatives. Hence, our findings corroborate the win-win conception of SME. Originality/value No management decision study has experimentally measured the effects of SME practices on students' actual behavior.

Our research fills this gap by complementing previous studies on the effectiveness of teaching practices, first by drawing on behavioral sciences and measuring changes in students' actual sustainability behavior and second by introducing moral and economic imperatives into an innovative teaching resource (TR) dedicated to SME.



Do women on audit committees influence the quality of nonfinancial reporting? An analysis of listed companies in the SBF 120 index.

DOI



Authors: Prof. Mohamed Khenissi, iaelyon School of Management | Associate Prof. Claire Bassin, iaelyon School of Management | Associate Prof. François Lantin, iaelyon School of Management

Date of publication: September, 2025

Department: Management

This paper examines the influence of female representation in the audit committee (CAD) on the quality of non-financial reporting. The empirical study is conducted on a sample of companies belonging to the SBF 120 stock market index over the period from 2014 to 2021. The results show the positive influence of women's presence on social CSR and overall CSR disclosure.

We find that a critical mass of at least three women members of ACD needs to be reached to improve environmental disclosure. The results of our research are in line with PACTE law (2019), which increases requirements for the dissemination and certification of non-financial information, and Copé-Zimmermann law (2011), which strengthens the presence of women on boards of directors and their various committees.



Do independent directors inform the share of CSR criteria in executive compensation? Moderating effect of gender diversity

DOI



Authors: Prof.Mohamed Khenissi, IAE Lyon, UR MAGELLAN | Dr.Amal Hamrouni,Department of Finance, Excelia Business School, La Rochelle, France | Dr.Nadia Ben Farhat,le LITEM, Evry University, Evry-Courcouronnes, France

Date of publication: September, 2025

Department: Management

This paper extends and enriches the current research on CSR, CEO compensation contracts and characteristics of the board of directors by examining an underexplored question related to the potential impact of independent board members on the share of CSR criteria in executive compensation. It also considers a potential moderating effect of gender diversity in this relationship.

Empirical analyses of a sample French firms listed on the SBF120 index between 2014 and 2021 show that independent directors have no impact on the inclusion of CSR criteria in the annual bonus of senior executives.

They also reveal that gender diversity can strengthen the role of independent directors in indexing executive compensation to CSR criteria.

The findings can be useful for corporate boards and policymakers seeking to boost the adoption of CSR criteria in executive compensation contracts. They provide empirical support for the Zimmermann law (2011) and urge the policymakers to boost the appointment of female directors on boards.



The influence of employee share ownership on CSR performance. The case of SBF 120 listed companies

DOI



Authors: Dr. Oussama Moustabchir, Univ. Grenoble Alpes, Grenoble INP, CERAG, 38000 Grenoble France | Prof. Mohamed Khenissi, Université Jean Moulin Lyon 3, IAE Lyon, UR MAGELLAN | Prof. Jean-Yves Juban, Université Jean Moulin Lyon 3, IAE Lyon, UR MAGELLAN

Date of publication: September, 2025

Department: Finance | Management

This paper analyses the influence of employee ownership on French companies' CSR performance. Based on a sample of 102 companies from the SBF 120 stock index over the period 2012-2021, the results show that employee ownership has a positive influence on overall CSR performance, social and governance performance in particular.

Our results also show that employee ownership only becomes a lever for environmental performance when employees hold a high or even majority level of their company's capital. Our study highlights the fact that development of employee ownership enhances companies' CSR efforts. These results are robust under two alternative measurements of employee ownership.



Family firms and carbon emissions

DOI



Authors: Dr. Marcin Borsuk, University of Oxford | Dr. Nicolas Eugster, University of Queensland | Dr. Paul-Olivier Klein, iaelyon School of Management | Dr. Oskar Mowalewski, IÉSEG School Of Management

Date of publication: September, 2025

Department: Management

This study examines the relationship between family firms and [carbon emissions](#) using a large cross-country dataset of 6600 non-financial firms over the period 2010–2019. We find that family firms emit less carbon than non-family firms, especially after the [Paris Agreement](#). Several factors contribute to this outcome, including governance structure, the degree of family control, R&D spending, and the issuance of green patents.

Our study also shows that despite lower carbon emissions, family firms have lower environmental scores, primarily due to their reduced public commitment to emission reduction. Both environmental scores and carbon emissions increase when non-family CEOs are appointed and when family ownership decreases, indicating that agency conflicts may influence these outcomes.





Partner

We engage people from business, government, civil society, and academia to advance responsible and accountable management education and practice.

Institutional Partnerships

- ❖ EFMD (European Foundation for Management Development)
- ❖ Local institutions and associations
- ❖ Ministries of Education, Higher Education, or similar national bodies
- ❖ United Nations Global Compact non-business signatory
- ❖ AACSB (Association to Advance Collegiate Schools of Business)

Student Organization Partnerships

- ❖ None



Practice

We adopt responsible and accountable management principles in our own governance and operations.



Institutional Policies and Practices

- ❖ Accreditation body recommendation documents
- ❖ Carbon reduction or offset commitments
- ❖ Curriculum guidelines
- ❖ Employee equity, diversity, inclusion
- ❖ Environmental stewardship policies
- ❖ Ethical leadership or good governance policies
- ❖ Faculty hiring, tenure, and promotion guidelines
- ❖ Greenhouse gas emissions
- ❖ Local staff/student/faculty transportation
- ❖ Professional training opportunities
- ❖ Student equity, diversity, inclusion
- ❖ Sustainability strategy or strategic plan (school or university level)
- ❖ Ministry of education recommendation documents
- ❖ Responsible procurement policies

Policy Documents Related to RME and/or Sustainability

PlanVSS 24-27_Lyon3



Scan QR code to access document

Plan-Action-Egalite_WEB



Scan QR code to access document

SD-DDRSE_WEB



Scan QR code to access document



Share

We share our successes and failures with each other to enable our collective learning and best live our common values and purpose.



Engagement Opportunities

iaelyon School of Management offers transparent engagement opportunities for members of our institution and community to contribute to our sustainability and responsibility efforts in the following ways:

- ❖ Community events and consultation forums
- ❖ Partnerships with local organizations
- ❖ Public events and panel discussions
- ❖ Publicly accessible sustainability data and dashboards
- ❖ Sustainability-focused research and collaboration Opportunities
- ❖ We are currently working to offer engagement opportunities

Communication Audiences

iaelyon School of Management communicates its policies and progress on sustainable development and responsibility with:

- ❖ Accreditation bodies
- ❖ Alumni and donors
- ❖ Boards and advisory committees
- ❖ Business and industry partners
- ❖ Chamber of commerce and local communities
- ❖ Faculty and staff
- ❖ Media and public relations channels
- ❖ Prospective and current students
- ❖ Research and academic networks

SIGNATORY

iaelyon School of Management



Address

6 cours Albert Thomas, Lyon, , 69008

France



Website

<http://iae.univ-lyon3.fr>

Annexe n°3


**think
large**

Charte de responsabilité Sociétale et des engagements des membres de la communauté iaelyon

Membres de la communauté de l'iaelyon,
nous nous engageons à :

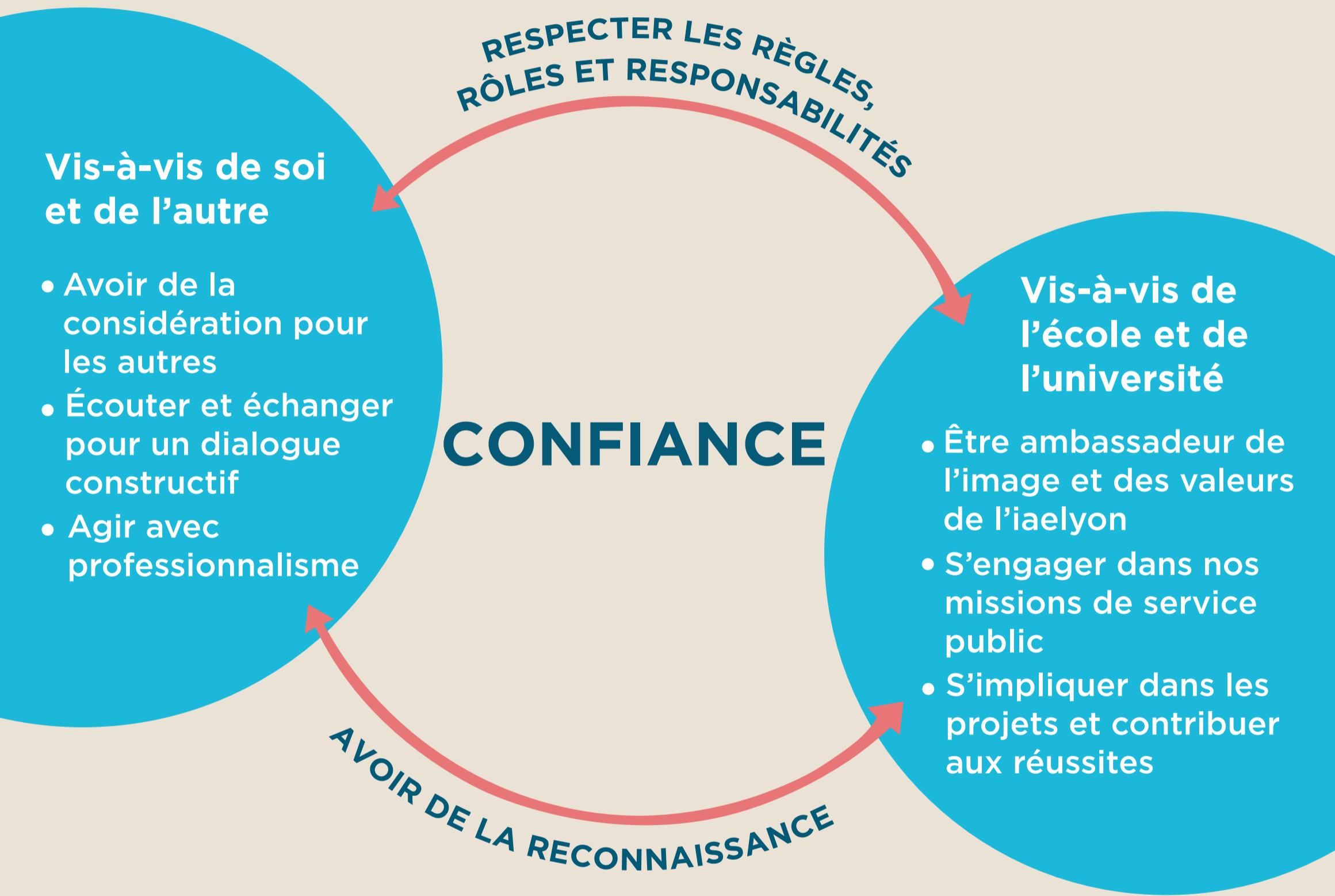
1. Intégrer la dimension sociétale dans les métiers, missions et responsabilités de chacun(e).
2. Diminuer chaque jour notre impact environnemental.
3. Développer et former des esprits citoyens, ouverts aux mondes et conscients de leurs responsabilités managériales.
4. Inscrire nos activités dans des logiques d'objectifs, de cohérence d'actions et d'analyses de résultats et réaliser nos activités dans des perspectives d'amélioration continue.
5. Nous inscrire dans des relations responsables et de respect.
6. Construire des temps et des projets collectifs, pour partager les bonnes pratiques de travail.
7. Favoriser les échanges pour percevoir les spécificités professionnelles de chacun en cohérence avec nos valeurs et missions.
8. Savoir dépasser les collectifs de travail habituels pour intégrer des dynamiques de coopération élargie.
9. Conjuguer les attentes et exigences du monde académique et des partenaires externes, tout en favorisant les bien-être et équilibres.
10. Être réactif et proactif avec nos différents interlocuteurs.



Annexe n°4


**think
large**

CHARTRE DU RESPECT ET DE LA BIENVEILLANCE



Positivité

Empathie

Esprit
d'équipe

Intégrité

Courtoisie



Annexe n°5


**think
large**

Cours RSO 2024-2025

Diplôme	Cours	Nb inscrits cours	Durée en heures
Master 1 Management Sectoriel - Management des Equipes, Qualité et Développement Durable (MEQ2D) (Alternance)	Audits environnementaux, Développement durable & économie	54	30
Master 2 Contrôle de Gestion et Audit Organisationnel - Conseil, Soutenabilité et Expertise (Alternance)	Conseil en gestion du changement et agilité des modèles économiques et conseil en performance durable (RSE)	12	60
Master 2 Comptabilité, Contrôle, Audit (CCA)	Conseil et audit RSE et pilotage de la performance par le contrôle de gestion	49	60
Licence Gestion - Management des Equipes, Qualité et Développement Durable (MEQ2D)	Développement durable	35	18
Licence Gestion - Management des Equipes, Qualité et Développement Durable (MEQ2D)	Développement durable	35	16
Master 2 Management Sectoriel - Manager Qualité Sécurité Environnement (QSE) (Alternance)	Développement durable et RSE - Challenge 2	52	36
Master 2 Management Sectoriel - Manager Qualité Sécurité Environnement (QSE) (Alternance)	Développement durable et RSE - Challenge 2	52	16
Licence Gestion - Gestion et Management	Développement durable et transition écologique	56	36
Licence Gestion - Gestion et Management	Développement durable et transition écologique	56	30
Licence Gestion - Gestion et Management	Développement durable et transition écologique	116	36
Licence Gestion - Gestion et Management	Développement durable et transition écologique	116	75

Diplôme	Cours	Nb inscrits cours	Durée en heures
Master 2 Management Sectoriel - Management des Equipes, Qualité et Développement Durable (MEQ2D) (Alternance)	Environnement et développement durable	21	60
Licence Gestion - Management des Equipes, Qualité et Développement Durable (MEQ2D)	Introduction au développement durable	13	18
Licence Gestion - Management des Equipes, Qualité et Développement Durable (MEQ2D)	Introduction au développement durable	13	8
Master 2 Contrôle de Gestion et Audit Organisationnel - Contrôle de Gestion et Audit (FC)	Performance et développement durable des organisations	23	26.25
Licence Gestion - Management des Equipes, Qualité et Développement Durable (MEQ2D)	Problématiques de développement durable en anglais	13	24
Licence Gestion - Management des Equipes, Qualité et Développement Durable (MEQ2D)	Problématiques de développement durable et espagnol	13	24
Master 2 Management Sectoriel - Conduite du changement dans les Territoires, Établissements et Réseaux Sanitaires et Médico-sociaux (CTERSAMS)(Alternance)	Problématiques de santé et territoires	11	30
Master 2 Gestion des Ressources Humaines - Management des Ressources Humaines et Organisation (FC)	Stratégie RH et Performance Durable	14	27
Licence Gestion - Gestion et Management	Ethique et Responsabilité Sociétale et Environnementale	119	36
Licence Gestion - Gestion et Management	Ethique et Responsabilité Sociétale et Environnementale	119	75
Licence Gestion - Gestion et Management	Ethique et RSE	57	36
Licence Gestion - Gestion et Management	Ethique et RSE	57	30

Diplôme	Cours	Nb inscrits cours	Durée en heures
Master 2 Marketing, Vente - Marketing des Services et Expérience Client	Marketing sociétal et éthique	26	30
Licence Professionnelle Métiers du BTP : Bâtiment et Construction - Chargé d'Affaires en Bâtiment (Alternance)	Digitalisation éthique des organisations et solutions collaboratives	24	12
Licence Professionnelle Métiers du BTP : Bâtiment et Construction - Chargé d'Affaires en Bâtiment (Alternance)	Digitalisation éthique des organisations et solutions collaboratives	24	4
Master 2 Gestion des Ressources Humaines - Management des Ressources Humaines et Organisation (FC)	Diversité et Entreprise inclusive	14	27
Master 2 Management Sectoriel - Management, Conseil et Changement (MC2) (Alternance)	Droit et éthique	13	30
Catalogue de cours e-learning Masters IAE	Responsabilité Sociétale des Organisations (Formation et Certification CforCSR©)	17	1
Catalogue de cours e-learning Masters IAE	Responsabilité Sociétale des Organisations (Formation et Certification CforCSR©)	374	1
Catalogue de cours e-learning Masters IAE (Bourg)	Responsabilité Sociétale des Organisations (Formation et Certification CforCSR©)	5	0
Master 2 Management et Commerce International - Commerce Extérieur	Responsible leadership	19	30
Licence Gestion - Business Management	Responsible management practices	55	18
Licence Gestion - Business Management	Responsible management practices	55	24
Licence Professionnelle Métiers du BTP : Bâtiment et Construction - Chargé d'Affaires en Bâtiment (Alternance)	Diagnostic stratégique, éco-responsabilité &RSE	25	18

Diplôme	Cours	Nb inscrits cours	Durée en heures
Licence Professionnelle Métiers du BTP : Bâtiment et Construction - Chargé d'Affaires en Bâtiment (Alternance)	Diagnostic stratégique, éco-responsabilité &RSE	25	4
Master 2 Management et Commerce International - Sustainable Management for International Business	Geopolitics and Sustainability: crossing viewpoints	15	30
Master 2 Gestion des Ressources Humaines - Responsabilité Socio-Economique et Environnementale Des Organisations (Alternance)	Gérer la diversité dans la mise en œuvre de projets transversaux	23	60
Licence Professionnelle Métiers du BTP : Bâtiment et Construction - Chargé d'Affaires en Bâtiment (Alternance)	Gestion de l'absentéisme, du turn over et du climat social	24	18
Master 2 Marketing, Vente - Commercialisation et Marketing dans l'Entreprise en Transition (COMET)	Proposition de valeur orientée RSE	9	30
Master 2 Management et Administration des Entreprises - Études et Recherche en Management	RSE et Consulting	6	27
Master 1 Management Sectoriel - Management des Equipes, Qualité et Développement Durable (MEQ2D) (Alternance)	RSE et Economie sociale et solidaire (ESS)	54	30
Master 2 Management Sectoriel - Management et Communication des Etablissements de Soins Vétérinaires	Transitions digitales, environnementales et RSE	9	30
Master 2 Gestion des Ressources Humaines - Responsabilité Socio-Economique et Environnementale Des Organisations (Alternance)	Comprendre la complexité légale et normative en RSE/RH	23	60

Diplôme	Cours	Nb inscrits cours	Durée en heures
Master 2 Gestion des Ressources Humaines - Responsabilité Socio-Economique et Environnementale Des Organisations (Alternance)	Construire une stratégie RSE/RH	23	60
Master 2 Gestion des Ressources Humaines - Responsabilité Socio-Economique et Environnementale Des Organisations (Alternance)	Innovation RSE et «prospective RH» (dont dernières avancées de la recherche)	23	30
Master 2 Gestion de Production, Logistique, Achats - Management des Achats - Achats en PME-PMI-ETI (Alternance)	La RSE appliquée aux achats dans les PME-PMI-ETI	9	30
Master 2 Gestion de Production, Logistique, Achats - Management des Achats - Achats en PME-PMI-ETI (Alternance)	La Gestion Responsable de la Supply Chain pour les PME-PMI-ETI	9	30
Master 2 Entrepreneuriat et Management de Projets - Management de l'Innovation et des Projets Complexes (FC)	Appréhender le temps des ruptures et construire une stratégie socialement responsable	15	63
Master 2 Marketing, Vente - Marketing Stratégique et Opérationnel (Alternance)	Concevoir une offre de qualité et responsable	22	60
Master 1 Gestion de Production, Logistique, Achats - Management des Achats (Alternance)	La Dimension Responsable des Achats & ses leviers (dont Business Game COMPIT Niveau 1)	36	30
Master 2 Gestion de Production, Logistique, Achats - Management des Achats - Achats Industriels et Qualité (Alternance)	Les achats responsables et inclusifs	22	30
Master 2 Gestion de Production, Logistique, Achats - Management des Achats - Achats Indirects (Alternance)	Les achats responsables et inclusifs	23	30

Diplôme	Cours	Nb inscrits cours	Durée en heures
Master 2 Management et Administration des Entreprises - General Management Program (GMP)	OB/CSR	14	30
Master 2 Management et Administration des Entreprises - Management Général International Master of Business Administration(IMBA) (FC)	Cross cultural management	18	24
Catalogue de cours e-learning Masters IAE	Cross cultural management & communication	21	30
Catalogue de cours e-learning Masters IAE	Cross cultural management & communication	21	4
Catalogue de cours e-learning Masters IAE (Bourg)	Cross cultural management & communication	0	30
Master 2 Management et Administration des Entreprises - Management Général International Master of Business Administration(IMBA) (FC)	CSR, diversity management and business ethics	16	24
Master 1 Management et Commerce International - International Business Realities (IBR)	Intercultural environments	28	30
Master 1 Management et Commerce International - Affaires Internationales (AFFI)	Intercultural Management	52	18
Master 1 Management et Commerce International - Affaires Internationales (AFFI)	Intercultural Management	52	24
Licence Professionnelle Commercialisation de Produits et Services - Métiers de la Vente (Alternance)	Intercultural negotiation	16	24
Licence Gestion - Gestion et Management	Interculturalité	62	36
Licence Gestion - Gestion et Management	Interculturalité	62	24

Diplôme	Cours	Nb inscrits cours	Durée en heures
Master 2 Gestion des Ressources Humaines - Management des Ressources Humaines et Organisation	Assurer la santé et la qualité de vie au travail et développer une GRH inclusive	21	60
Master 2 Contrôle de Gestion et Audit Organisationnel - Contrôle de Gestion et Audit (FC)	Jeux d'inclusion et théâtre	22	10.5
Master 2 Management et Commerce International - Sustainable Management for International Business	International strategy with sustainable goals and roots	12	30
Master 2 Management et Commerce International - Sustainable Management for International Business	Sustainability and international developments	15	30
Licence Gestion - Business Management	Social Responsibility and Business Ethics	36	18
Licence Gestion - Business Management	Social Responsibility and Business Ethics	36	16
Master 2 Management et Commerce International - Manager des Affaires Européennes (Alternance)	Talent & Diversity Management	17	30
Master 1 Management et Commerce International - Affaires Internationales (AFFI)	Enjeux environnementaux, sociaux et de gouvernance	53	18
Master 1 Management et Commerce International - Affaires Internationales (AFFI)	Enjeux environnementaux, sociaux et de gouvernance	53	24
Master 2 Gestion des Ressources Humaines - Responsabilité Socio-Economique et Environnementale Des Organisations (Alternance)	Évaluer les politiques sociales et environnementales en mesurant leurs impacts	23	60
Master 2 Gestion des Ressources Humaines - Responsabilité Socio-Economique et Environnementale Des Organisations (Alternance)	Maîtriser les techniques d'audit social et environnemental	23	60

Diplôme	Cours	Nb inscrits cours	Durée en heures
Licence Gestion - Management des Equipes, Qualité et Développement Durable (MEQ2D)	Sécurité et environnement	13	18
Licence Gestion - Management des Equipes, Qualité et Développement Durable (MEQ2D)	Sécurité et environnement	13	8
Master 2 Management Sectoriel - Management des Equipes, Qualité et Développement Durable (MEQ2D) (Alternance)	Sécurité, gestion de crise et ergonomie	22	60

Séminaires internationaux			
Université partenaire	Nom séminaire	Nb inscrits	Durée en heures
University of Auckland (New Zealand)	Design Thinking Methods for Innovation in Environmental Conservation	24	18
University of Auckland (New Zealand)	Climate Change Adaptation through Sustainable Products and Services	22	18
Tamkang University (Taiwan)	Carbon Reduction Strategy and Sustainability Accounting Standards	11	18
Webster University (Tchéquie)	Business and Human Rights - Ethical, Legal and Managerial Perspectives	24	18
Aliözgür Öztürk Consulting Co. (Turkey)	Climate Crisis / Planet Crisis, Governance for Urgent Climate Action	26	18
University of Szeged (Hungary)	Green and Digital Transition in the EU	28	18
Tecnológico de Monterrey (Mexico)	Sustainable Development	15	18
University of North Carolina at Charlotte (USA)	When Corporate and Collective Responsibility Lead to Sustainable Development	19	18
University of North Carolina at Charlotte (USA)	Corporate Social Responsibility and Sustainable Development (Période 2)	23	23



think large



iaelyon School of Management
Université Jean Moulin
1C avenue des Frères Lumière
CS 78242 - 69372 Lyon Cedex 08
Tél | 04 78 78 70 66
iae.univ-lyon3.fr
www.thinklarge.fr