

## Éditorial



Au début de l'année 2015, nous avons accueilli le comité d'experts pour notre évaluation HCERES qui s'inscrit dans le cadre de la préparation du prochain contrat quinquennal (2016-2020). Je tiens à remercier l'ensemble des personnes qui se sont impliquées dans la préparation du rapport et qui ont assisté aux différentes réunions organisées à l'occasion de cette journée d'échanges. L'évaluation

effectuée par l'HCERES nous permettra d'établir un bilan du contrat quinquennal en cours et de définir les orientations futures de notre équipe de recherche.

L'organisation des 6èmes séminaires de recherche dans le cadre de la semaine internationale de l'IAE Lyon et notre participation à plusieurs manifestations scientifiques – dont le deuxième Workshop São Paulo – Lyon et le colloque « Risques et PME » de la SFR MAELYSE – visent à faciliter nos collaborations avec d'autres équipes de recherche en France et à l'étranger.

Les informations publiées dans cette neuvième Lettre de Magellan, qui concernent la période novembre 2014-avril 2015, témoignent de la forte contribution des enseignants-chercheurs, chercheurs associés et doctorants au développement de la recherche à l'IAE Lyon : la réalisation de nouveaux projets de recherche, la publication d'ouvrages, de chapitres d'ouvrages et d'articles dans des revues à comité de lecture, la présentation de communications à des colloques nationaux et internationaux, des participations à des journées de recherche. Durant la même période, sept doctorants ont pu soutenir leur thèse.

Dans les semaines à venir, nous allons accueillir trois manifestations scientifiques, le 2ème Workshop « Complexité et Politiques Publiques », le 4ème Colloque AIRMAP - Association internationale de management public - et le Congrès international en partenariat avec l'Academy of Management.

J'espère que nous pourrions poursuivre notre dynamique de recherche collective afin de contribuer au rayonnement de nos activités, tant au niveau national qu'au niveau international.

**Ulrike MAYRHOFER**

Directeur du Centre de Recherche Magellan

La Lettre de Magellan est une publication de l'IAE Lyon.

Directeur de la publication : Ulrike MAYRHOFER

Conception et réalisation : le Service Communication de l'IAE Lyon

Photos : DAVM de l'Université Jean Moulin Lyon 3 - PhotoAlto

[iae.univ-lyon3.fr](http://iae.univ-lyon3.fr)

[centremagellan.univ-lyon3.fr](http://centremagellan.univ-lyon3.fr)

## SOMMAIRE

→ L'équipe de recherche Magellan > p2

→ L'actu des activités et des projets > p3

→ Distinctions > p8

→ Publications > p11

→ Soutenances de thèse > p15

**zoom sur  
MAGELLAN**

> 50 enseignants-chercheurs

> 30 chercheurs associés

> 80 doctorants

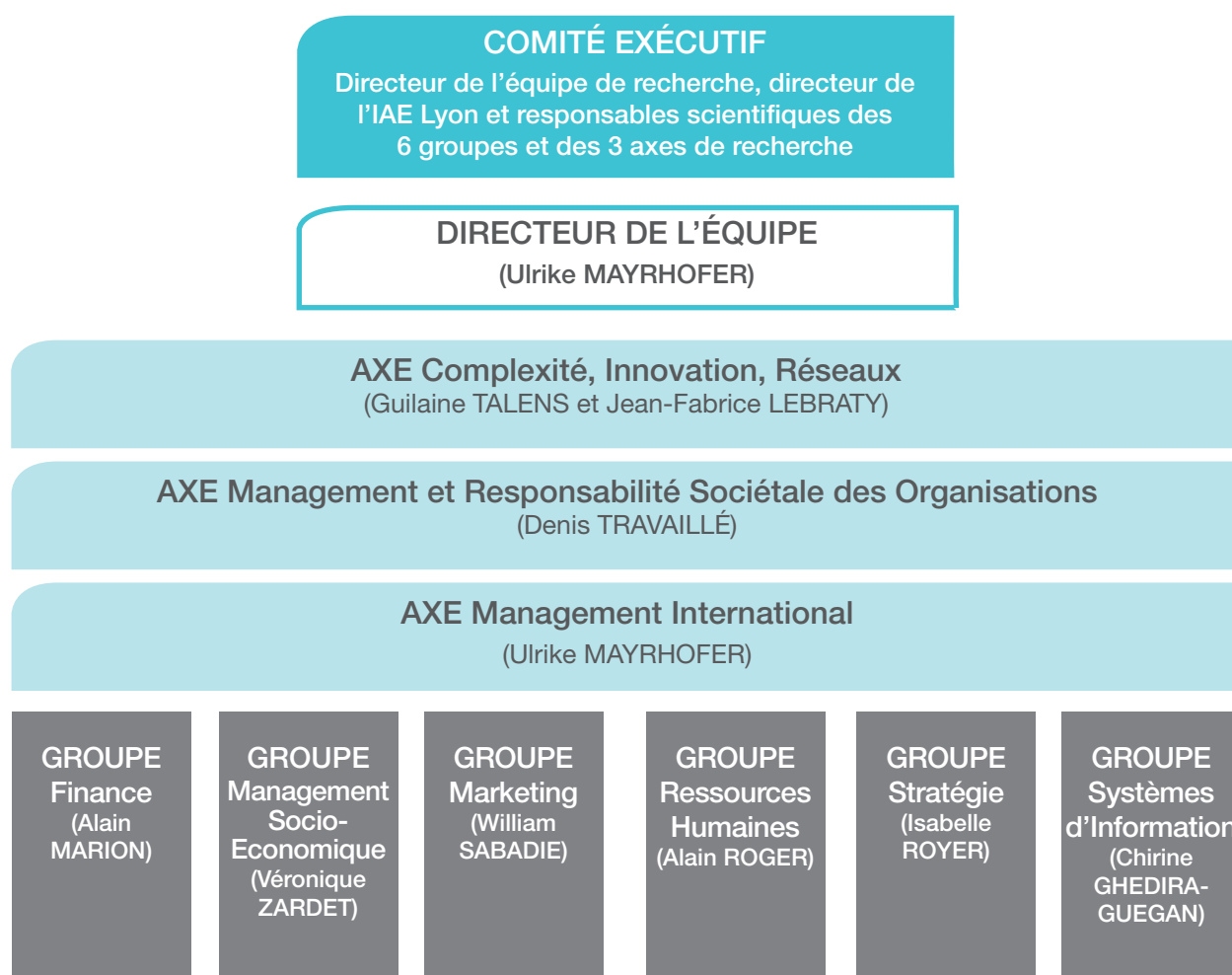
> 6 groupes de recherche  
fonctionnels

> 3 axes de recherche  
transversaux

## → L' équipe de recherche Magellan

L'équipe de recherche Magellan est le centre de recherche de l'IAE Lyon, Université Jean Moulin Lyon 3. L'essentiel de ses activités et projets s'organise autour du thème fédérateur « **Management des organisations : du local au global** ». Elle fonctionne selon une structure matricielle, avec une organisation par groupes de recherche (approche disciplinaire) et par axes de recherche (approche transversale).

### Organigramme de l'équipe de recherche Magellan



Le Conseil d'orientation de l'équipe de recherche Magellan est composé du directeur de l'équipe de recherche, du directeur de l'IAE Lyon, des responsables scientifiques des groupes et des axes de recherche, ainsi que de huit personnalités extérieures :

**Youssef AMGHAR**, Professeur des Universités, Directeur du Département Informatique, INSA Lyon

**Claude BLANCHET**, ancien Directeur Régional Rhône-Alpes et Directeur Interrégional Auvergne – Bourgogne – Rhône-Alpes, Caisse des Dépôts

**Pierre DIANTEILL**, Directeur Marketing et International, Cegid

**Marc FILSER**, Professeur des Universités, Conseiller Scientifique auprès du Ministère de l'Enseignement Supérieur et de la Recherche, IAE de Dijon, Université de Dijon

**Xavier RIESCHER**, Directeur Général, Groupe Panzani

**Patrick ROUSSEAU**, Professeur des Universités, IAE d'Aix-en-Provence, Aix-Marseille Université

**Géraldine SCHMIDT**, Professeur des Universités, Directrice du laboratoire GREGOR, IAE de Paris, Université Panthéon-Sorbonne

**Jean-Christophe SIMON**, Directeur Général de l'Innovation, Groupe SEB

## → L'actu des activités et des projets

### RETOUR SUR LES ÉVÉNEMENTS

#### > WORKSHOP UNIVERSITÉ DE SÃO PAULO - UNIVERSITÉ DE LYON

10-14 NOVEMBRE 2014, SÃO PAULO

Dans le cadre du deuxième Workshop de recherche international São Paulo – Lyon, Romain BOULET, Caroline HUSSLER, Marc VALAX et Peter WIRTZ se sont envolés pour le Brésil pour trois jours d'échanges sur des projets structurants avec leurs partenaires brésiliens de l'Université de São Paulo (USP). Au programme de leurs discussions, le renforcement des collaborations existantes mais aussi la construction de projets de recherche internationaux autour de trois axes : la valorisation des coopératives (thématique portée par la Chaire de recherche Lyon 3 Coopération), le recrutement éthique à l'international et la théorie des graphes.

Lors de cette visite, une partie de l'équipe est également partie à la rencontre des animateurs de l'incubateur technologique de coopératives populaires, une structure rattachée à l'USP, qui accompagne les populations démunies dans la création d'entreprises coopératives.

#### > CONFÉRENCE-DÉBAT AUTOUR DU LIVRE « LA RESPONSABILITÉ SOCIÉTALE DES ORGANISATIONS (RSO) - DES DISCOURS AUX PRATIQUES ? » (VUIBERT, COLL. ENTREPRENDRE, 2014, 320 P.)

10 DÉCEMBRE 2014, IAE LYON



Une conférence-débat a été organisée à l'occasion de la publication de l'ouvrage collectif de l'axe de recherche « Management et RSO » au cours de laquelle sont intervenus les trois coordinateurs du livre, Emmanuel BAYLE (Université de Lausanne), Jean-Pascal GOND (Cass Business School, City University, Londres) et Denis TRAVAILLE (IAE Lyon), et Patrick DHAM (Crédit Agricole Centre-Est). La conférence

a réuni plus de 150 participants.

La notion de responsabilité sociétale des organisations (RSO) suscite un engouement considérable auprès d'un public de gestionnaires, consultants et chercheurs, ainsi que dans les sphères politiques, institutionnelles et médiatiques. Cependant, l'adoption du discours sur la RSO par la grande entreprise, les institutions et les organisations de toutes formes génère aussi un certain scepticisme.

Le débat s'est intéressé au lien crucial entre discours et pratiques de RSO et a tenté d'apporter des éléments de réponse aux questions suivantes : Comment s'articulent les stratégies symboliques des acteurs et les actions concrètes mises en œuvre dans les organisations ? Quelles difficultés doivent surmonter les gestionnaires pour passer du discours aux pratiques dans le domaine de la RSO ? Quels facteurs facilitent ou empêchent le maintien de pratiques socialement responsables dans les organisations ?

Les auteurs de cet ouvrage collectif, qui est préfacé par Bruno ROUSSET, Fondateur et PDG du groupe April, sont issus majoritairement de l'axe de recherche « Management et RSO » : Emmanuel BAYLE, Amélie BOHAS, Luc BRES, Sonia CAPELLI, Jean-Baptiste CARTIER, Arnaud CERE, Marie-Christine CHALUS-SAUVANNET, Camille DE BOVIS-VLAHOVIC, Miguel DELATTRE, Aurélien FRANÇOIS, Catherine GLEE-VERMANDE, Jean-Pascal GOND, Jocelyne IENTILE-YALENIOS, Katia LOBRE-LEBRATY, Alain-Charles MARTINET, Annelise MATHIEU, Pierre MATHIEU, Catherine MERCIER-SUISSA, Sylvaine MERCURI-CHAPUIS, Gérald NARO, Marielle A. PAYAUD, William SABADIE, Denis TRAVAILLE, Peter WIRTZ.

#### > 6ÈMES SÉMINAIRES DE RECHERCHE INTERNATIONAUX

7 JANVIER 2015, IAE LYON

Les 6èmes séminaires de recherche internationaux ont été organisés par les trois axes de recherche dans le cadre de la semaine internationale de l'IAE Lyon. Ils ont réuni une cinquantaine de participants. 3 sessions parallèles ont été organisées.

##### Session 1 : « Complexité, Innovation, Réseaux »

Mountaga DIAGNE, BEM Dakar : « Regional integration : a key issue of development ? Case study of ecowas »

Thomas GUEDJ, consultant : « Improv negotiation skills »

Beverley HONIG, University of Melbourne et Honeylight Enterprises : « The Crowd Cloud : Enterprise crowd sourcing »

Arkadiusz KOWALSKI, Warsaw School of Economics : « Cluster cooperation additionality of innovation policy »

Ben RAMDANI, Exeter University : « Value Proposition Research : Review, Synthesis, and Future Directions »

Mohammed SAAD, Bristol Business School : « Understanding the Development of Absorptive Capacity in SMEs and its impact on innovation. The case of SMEs from the South West of England »

## Session 2 : « Management et Responsabilité Sociétale des Organisations »

Caroline COULOMBE, Université du Québec à Montréal (UQAM) : « Internships as a CSR practice : CMA CGM internship program »

Yves FASSIN, Ghent University et Vlerick Business School : « Sustainability and CSR reporting in IPOs »

Lin KU-JUN, Tamkang University : « Corporate culture, social responsibility and performance »

Alfred MARCUS, Carlson School of Management, University of Minnesota : « Innovations in Sustainability »

Tsutomu NAKANO, Aoyama Gakuin University : « An Emergence of the 'Ethical Fashion' in Japan : A Study of the Culture and Structure »

Darko PANTELIC, University of Novi Sad : « Impact of Marketing on sustainable business practices and consumption patterns »

Juan M. SAN MARTIN REYNA, Universidad de las Americas Puebla : « Exploring and Comparing Social Business Responsibility in Family Business in Mexico and the UK »

## Session 3 : « Management International »

Julie DAVIS, Open University/Birkbeck University of London : « Cross cultural negotiating : strategies & practices »

Tomasz DOMANSKI, University of Lodz : « Marketing of Polish Public Universities. New international strategies and challenges »

Olli KUIVALAINEN, Lappeenranta University of Technology : « Developing and acquiring new capabilities in the dynamic global value network – SME perspective »

Anita Pelle, University of Szeged : « The competitiveness divide problematique in Europe »

Alfredo RICARDO VAREAL JUAREZ, UNAM - Universidad Nacional Autónoma de México : « Differences in the level of the salaries and perquisites between Latin America and Europe »

## > VISITE DU COMITÉ D'EXPERTS HCERES 22 JANVIER 2015, LYON

L'évaluation de l'équipe de recherche Magellan s'inscrit dans le cadre de la préparation du prochain contrat quinquennal (2016-2020). Le comité d'experts a été composé de : Frédéric LOBEZ, Université de Lille 2, Président ; Florence DURIEUX, Université Paris Sud ; Jin-Kao HAO, Université d'Angers ; Samuel MERCIER, Université de Bourgogne ; Philippe ODOU, Université de Reims ; Joël PETEY, Université de Strasbourg. Aude DEVILLE, Université de Nice, a accompagné le comité en tant que déléguée scientifique de l'HCERES.

La visite s'est déroulée sur une journée, avec des temps d'échanges individuels et collectifs. La matinée a débuté par des entretiens individuels avec Ulrike MAYRHOFER, Directrice de l'équipe de recherche Magellan, Peter WIRTZ, Vice-Président chargé de la Recherche de l'Université Jean Moulin Lyon 3, et Jean-Yves LESUEUR, Directeur de l'Ecole Doctorale Sciences Economiques et de Gestion. Ces entretiens ont été suivis d'une discussion avec les responsables de groupe et d'axe de recherche et Jérôme RIVE, Directeur de l'IAE Lyon. L'après-midi a été consacré à des échanges avec une trentaine de membres de l'équipe de recherche, à une discussion avec une quinzaine de doctorants en huit clos et à un entretien avec Martine CHOREIN, assistante administrative, et Eric THIVANT, responsable informatique de l'équipe Magellan. La visite s'est terminée par un dernier échange avec la Directrice de l'équipe de recherche.

## > COLLOQUE SFR MAELYSE « RISQUES & PME » 1ER ET 2 AVRIL 2015, LYON

Dans le cadre de la SFR (Structure Fédérative de Recherche) MAELYSE (MAnagement Economie LYon Saint-Etienne), un premier colloque a été organisé par les équipes de recherche Coactis (Université Lumière Lyon 2 et Université Jean Monnet Saint Etienne), EMLYON business school Recherche, IFSA (Université Claude Bernard Lyon 1) et Magellan (Université Jean Moulin Lyon 3).

Le colloque a réuni une soixantaine d'enseignants-chercheurs venant de plusieurs pays, de doctorants et de dirigeants d'entreprise intéressés par la thématique du risque dans le contexte des PME. 13 communications ont été présentées et quatre tables rondes ont été proposées : « Le concept de risque aujourd'hui : l'apport des Sciences Humaines et Sociales » ; « LPFT – Lyon Place Financière et Tertiaire : La gestion des risques en PME/ETI et le déploiement du management des risques » ; « Vers une approche multidimensionnelle du risque en PME » ; « Regards croisés 'Dirigeants-Chercheurs' ».

Les débats et les échanges ont été particulièrement riches et stimulants. Hanane BEDDI et Noémie DOMINGUEZ ont représenté l'équipe Magellan dans le cadre de l'organisation de ce premier colloque de la SFR qui s'est déroulé dans les locaux de l'Université Lumière Lyon 2. Le dîner de gala a eu lieu au Café des Négociants.

La SFR MAELYSE associe les équipes de recherche en économie et en gestion des Universités Lyon 1, Lyon 2, Lyon 3, Saint Etienne et d'EMLYON business school. Elle a pour objectif de favoriser la coopération dans le domaine de la recherche, notamment à travers le développement de projets de recherche collectifs (organisation de colloques, contrats de recherche etc.), la formation doctorale et les masters recherche.

Cinq axes thématiques ont pu être définis :

(1) Compétition, marchés et risques ; (2) Territoires, réseaux et internationalisation ; (3) Entrepreneuriat et innovation ; (4) Individus, organisations et institutions ; (5) Santé. La structure fédérative est dirigée par Peter WIRTZ, Vice-Président chargé de la Recherche de l'Université Jean Moulin Lyon 3.

### > ANIMATION DE SÉMINAIRES PAR DES CHERCHEURS ET PROFESSEURS INVITÉS

#### 5 mars 2015 :

Nicolas BEDU, Université de Bordeaux : « Perspectives de recherche sur les LBO »

#### 12 mars 2015 :

Valéry MERMINOD, IAE de Grenoble : « Sticky knowledge sharing in new product development with suppliers : a configurational approach of PLM use for glitches avoidance »

#### 26 mars 2015 :

Shinji HASEGAWA, Waseda University, Tokyo : « Current Situation in Business Activities of Foreign-Owned Firms in Japan »

#### 2 avril 2015 :

Edson RICCIO, Université de São Paulo (USP) : « Multidisciplinary View of Information Systems under the Management Perspective – example of TECSI/FEA/USP »

#### 21 avril 2015 :

Jean-Pascal GOND, Cass Business School - City University London : « Unpacking Management Control Systems to Balance Profit-Sustainability Tensions »

#### 30 avril 2015 :

Sena John AHYEE, Université de Montpellier : « Le management de la responsabilité sociétale influence-t-il significativement les missions du contrôleur de gestion ? »

## ACTIVITES ET PROJETS EN COURS

### > SÉMINAIRES DES GROUPES DE RECHERCHE

Organisation régulière de séminaires par les 6 groupes de recherche, avec présentation des avancements de thèse et discussion de travaux de recherche menés par les membres des groupes de recherche.

### > SÉMINAIRES DES AXES DE RECHERCHE

Organisation régulière de séminaires par les 3 axes de recherche, avec présentation et discussion de travaux de recherche menés par les membres des axes de recherche.

### > PROJET DE RECHERCHE BOURGEON : « APPROCHES COMPARÉES ET INTERDISCIPLINAIRES DES SITUATIONS INTERNATIONALES ET RÉGIONALES »

Le projet Bourgeon « Approches comparées et interdisciplinaires des situations internationales et régionales » porte sur les manières de saisir les situations de fait internationales ou propres à une région du monde qui se caractérisent par un débordement du cadre strictement interne à un Etat (situations nationales ou infra-nationales).

Piloté par Jean-Sylvestre BERGÉ, il comporte une double dimension comparée (Europe – Amérique latine – Amérique du Nord) et interdisciplinaire (Droit – Economie – Gestion – Sociologie – Anthropologie). L'hypothèse posée est que les différences d'approches épistémologiques qui peuvent être observées dans ces disciplines et espaces sont largement ignorées des acteurs (notamment : citoyens, entreprises et Etats), ce qui explique, en large partie, leurs difficultés à jouer le rôle qu'ils voudraient voir être le leur dans la maîtrise de ces situations internationales et régionales.

Le projet est conduit par quatre enseignants-chercheurs : Jean-Sylvestre BERGÉ (CREDIP, Centre de Recherche sur le Droit International Privé, EDIEC, Equipe de Droit International, Européen et Privé, Université Jean Moulin Lyon 3), Sophie HARNAY (UMR BETA, Bureau d'Economie Théorique et Appliquée, Université de Lorraine), Ulrike MAYRHOFER (Centre de Recherche Magellan, Université Jean Moulin Lyon 3) et Lionel OBADIA (UMR LARHRA, Laboratoire de Recherche Historique Rhône-Alpes, Université Lumière Lyon 2).

#### Contact :

Ulrike MAYRHOFER, [ulrike.mayrhofer@univ-lyon3.fr](mailto:ulrike.mayrhofer@univ-lyon3.fr)

### > LANCEMENT D'UN OBSERVATOIRE DES MÉTIERS DU MANAGEMENT INTERNATIONAL

La Gestion des Ressources Humaines et la prospective des métiers intègrent dans leurs fonctionnements un tissu mêlé de règles, de valeurs, d'applications pratiques et d'acquis théoriques. La recherche sur le devenir des métiers du management international à un horizon 2030 doit tenir compte de ces mélanges et interpréter la qualité globale des choix en vérifiant de quelle manière il sont viables (d'un point de vue économique, opérationnel ou social) et riches (en permettant plus ou moins aux acteurs impliqués d'en tirer des effets utiles pour eux et leur développement : sentiment d'influence propice à l'engagement, acquisition de compétences individuelles et collectives, ouverture relationnelle et retombées diverses d'une démocratie collective etc.).

Plusieurs lectures d'une prospective des métiers sont possibles et contribuent à procéder à des innovations dans le domaine socio-organisationnel. Aussi dans cette perspective et dans une logique d'un travail collectif de recherche avec des étudiants de Management International, Jérôme RIVE, Marc VALAX et David BARTHE ont défini un plan de travail pour

co-construire un observatoire pérenne au sein de l'équipe Magellan. Ils sont aidés pendant quatre mois par une étudiante du master 1 « Affaires Internationales », Cyrielle BEIZAMA, qui participe activement à un benchmark des observatoires opérationnels à l'ESSEC et dans différentes institutions d'enseignement supérieur.

Cet observatoire unique à Lyon est un vrai défi. Une approche unifiée des modèles d'observatoire des métiers peut apporter une aide effective au sein de l'IAE Lyon, elle ne peut prétendre dicter des conduites. L'intégration des Sciences Humaines dans les modèles aide à limiter les zones d'incertitudes, à mieux appréhender les obstacles que sont la complexité, l'aléatoire, l'interaction avec autrui et l'influence des systèmes de valeurs.

**Contact :**

Jérôme RIVE, [jerome.rive@univ-lyon3.fr](mailto:jerome.rive@univ-lyon3.fr)

Marc VALAX, [marc.valax@univ-lyon3.fr](mailto:marc.valax@univ-lyon3.fr)

**> ENQUÊTE EUROPÉENNE : « EUROPEAN MANUFACTURING SURVEY »**

La nouvelle vague de l'enquête European Manufacturing Survey, qui a lieu tous les trois ans, est en cours. Le groupe Stratégie de l'équipe Magellan est le partenaire français du réseau européen de cette étude concernant la modernisation des établissements manufacturiers et coordonnée par le Fraunhofer ISI (Institute for Systems and Innovation Research) en Allemagne. L'enquête de 2015 inclut les quatre dimensions de l'innovation : produit, procédé, services et innovation managériale. Elle s'intéresse notamment au développement des innovations ayant des bénéfices pour l'environnement, à l'utilisation des technologies numériques et aux pratiques de collaboration dans le cadre de l'innovation ouverte.

Elle permettra de mesurer les évolutions dans ces domaines depuis 2012. Plusieurs chercheurs y participent : Isabelle ROYER, Caroline HUSSLER, Annelise MATHIEU, Eric THIVANT, Ilham BENSOUNA. A l'équipe s'est joint François BÉGA, stagiaire et étudiant en master 1 « Affaires Internationales », pour la durée de l'enquête.

**Contact :**

Isabelle ROYER, [isabelle.royer@univ-lyon3.fr](mailto:isabelle.royer@univ-lyon3.fr)

**> PROJET DE RECHERCHE : « LES DÉSINVESTISSEMENTS DES ENTREPRISES MULTINATIONALES »**

Plusieurs membres de l'axe de recherche « Management International » participent à un projet piloté par l'équipe de management international de l'Université de Vaasa en Finlande. Le projet porte sur les désinvestissements en matière d'IDE (investissements directs à l'étranger) et la relocalisation des activités. L'objectif est d'étudier le rôle des désinvestissements, leurs facteurs explicatifs, le processus de désinvestissement et la création de valeur réalisée de même que la relocalisation des unités qui suit généralement ces décisions. L'équipe finlandaise a constitué une base de données sur les désinvestissements des entreprises multinationales finlandaises qu'il est prévu de compléter par une collecte de données dans plusieurs pays.

Hanane BEDDI, Ludivine CHALENÇON, Noémie DOMINGUEZ et Ulrike MAYRHOFER participent à ce projet de recherche international. Une base de données sur les désinvestissements réalisés par les entreprises multinationales françaises est en cours de réalisation par Damien DESPALLE, étudiant en master 1 « Affaires Internationales », dans le cadre d'un stage au Centre de Recherche Magellan.

**Contact :**

Ulrike MAYRHOFER, [ulrike.mayrhofer@univ-lyon3.fr](mailto:ulrike.mayrhofer@univ-lyon3.fr)

**> CONTRAT D'ÉTUDE : « GO EXPORT », CCI RHÔNE-ALPES**

Dans le cadre de sa politique d'accompagnement des entreprises à l'international, la région Rhône-Alpes prévoit de redéfinir le contenu de l'action « GO EXPORT », un programme généraliste piloté par la CCI Rhône-Alpes. Elle souhaite aussi, suite à cette refonte, formaliser une méthode et des livrables associés aux différentes phases d'accompagnement (séminaire, conseil, formation). Pascale DI FELICE, Catherine MERCIER-SUISSA (Centre de Recherche Magellan) et Céline RIVAT-BOUVERET (Coactis, Université Jean Monnet St. Etienne) ont répondu à cet appel d'offres. Le contrat d'étude remporté porte sur la réalisation, à partir de l'existant, d'un kit méthodologique permettant d'accompagner de façon opérationnelle et pérenne des PME cibles du Plan PME, dans leur démarche de développement à l'international.

Les PME cibles sont avant tout des entreprises en voie d'internationalisation. Si « GO EXPORT » a été conçu comme un outil généraliste d'accompagnement à l'export destiné à une cible initiale constituée de primo-exportateurs, il s'agit aujourd'hui de l'infléchir sur les problématiques des entreprises en voie d'internationalisation.

**Contact :**

Catherine MERCIER-SUISSA, [catherine.mercier-suisse@univ-lyon3.fr](mailto:catherine.mercier-suisse@univ-lyon3.fr)

**> CONTRAT D'ÉTUDE : « FONCTIONNEMENT DES GRANDS GROUPES », NORBERT DENTRESSANGLE**

Dans un contexte d'élargissement des marchés, les grands groupes ne cessent de renforcer leur présence à l'international, à la fois sur les marchés matures et les marchés émergents. Cette dispersion géographique des activités complexifie leur fonctionnement. Les recherches récentes sur les grands groupes mettent en relief une grande diversité au niveau des voies de développement, des modes d'organisation et des pratiques managériales. C'est dans ce cadre que Hanane BEDDI et Ulrike MAYRHOFER ont mené une étude sur le fonctionnement des grands groupes pour l'entreprise de transport Norbert Dentressangle. L'analyse effectuée porte sur les caractéristiques et les pratiques managériales des grands groupes ainsi que sur les relations qui peuvent exister entre leurs différentes entités. Le travail réalisé vise à contribuer à une meilleure gestion des relations verticales (maison-mère-filiales) et des relations horizontales (entre les filiales) au sein du groupe Norbert Dentressangle.

**Contact :**

Hanane BEDDI, [hanane.beddi@univ-lyon3.fr](mailto:hanane.beddi@univ-lyon3.fr)

## AGENDA

### > 21-22 MAI 2015 :

**2ème Atelier de recherche : « Complexité et Politiques Publiques », IAE Lyon.**

Workshop organisé conjointement par l'Université Jean Moulin Lyon 3 dans le cadre du projet Bourgeon « Complexité multi-échelles du droit environnemental », l'IAE Lyon, le CERSA (Centre d'études et de Recherche de Sciences Administratives et Politiques) et le GET (Géosciences Environnement Toulouse).

**Contact :**

**Romain BOULET**, [romain.boulet@univ-lyon3.fr](mailto:romain.boulet@univ-lyon3.fr)

### > 28-29 MAI 2015 :

**4ème Colloque AIRMAP - Association internationale de management public - « Les nouveaux territoires du management public », IAE Lyon.**

**Contact :**

**Yves CHAPPOZ**, [yves.chappoz@univ-lyon3.fr](mailto:yves.chappoz@univ-lyon3.fr)

### > 10-11 JUIN 2015 :

**Congrès international en partenariat avec la Division « Méthodologie de la Recherche » de l'Academy of Management (AOM), IAE Lyon.**

Public attendu : 300 enseignants-chercheurs, doctorants, professionnels.

3 langues de travail : français, anglais, espagnol.

**Contact :**

**Véronique ZARDET**, [veronique.zardet@univ-lyon3.fr](mailto:veronique.zardet@univ-lyon3.fr)

## → Distinction

### TROPHÉES DES ÉTUDES MARKETING & OPINION



Le 12 novembre dernier s'est tenue à Paris, la remise des Trophées des Études Marketing & Opinion, organisée par le SYNTEC, afin de récompenser les meilleurs mémoires en marketing. Le mémoire de recherche de **Mathieu BÉAL**, actuellement doctorant en première année au laboratoire Magellan, s'est distingué en remportant le prix dans la catégorie Mémoire de Recherche M2.

Ce mémoire – intitulé « Impact de l'engagement du consommateur sur l'intention de réclamer » - avait été encadré par **Sonia CAPELLI** et **William SABADIE**. Ce mémoire marque également la première collaboration de **Mathieu BÉAL** avec le Crédit Agricole Centre-Est, dans le cadre de la Chaire de recherche Lyon 3 Coopération.

Ce mémoire était également la première étape de la définition du projet de thèse de **Mathieu BÉAL**, dont le sujet porte sur la contribution de l'engagement du client dans le comportement de réclamation (formulation de la réclamation et son traitement).

### PRIX DE LA MEILLEURE COMMUNICATION



**Ludivine CHALENÇON** et **Aurelien ROCHER** ont reçu le prix de la Chaire Transmission d'Entreprise du Jeune Chercheur lors du 5ème Colloque International de Fiscalité, Droit et Gestion « Gouvernance et Valeurs : les Clés de la Transmission des Organisations », en décembre 2014

à l'Ecole de Management de Strasbourg, pour leur article intitulé « Le Pacte Dutreil ou la Clé Managériale, Fiscale et Juridique des Transmissions de PME familiales ». L'article a été récompensé lors de ces rencontres visant à favoriser la transdisciplinarité pour approcher les problématiques des entreprises. **Ludivine CHALENÇON** a réalisé une thèse sur les stratégies de localisation et la création de valeur des fusions-acquisitions au Centre de Recherche Magellan.

### CONCOURS « MA THÈSE EN 180 SECONDES »



**Noémie DOMINGUEZ**, qui prépare une thèse sur « Internationalisation des PME et déploiement des stratégies tête-de-pont », fait partie des 14 jeunes chercheurs sélectionnés pour la finale régionale du concours « Ma thèse en 180 secondes ». Dans le cadre de sa recherche doctorale, elle a mené une étude empirique auprès de plusieurs PME manufacturières de

la région Rhône-Alpes qui développent leurs activités sur les marchés internationaux. La thèse est réalisée sous la

direction d'**Ulrike MAYRHOFER** et **Catherine MERCIER-SUISSA**. **Noémie DOMINGUEZ** a représenté l'Université Jean Moulin Lyon 3 à la finale régionale organisée par l'Université de Lyon. Porté en France par la Conférence des présidents d'université (CPU) et le CNRS, ce concours international francophone lancé au Québec, propose aux doctorants de présenter, en trois minutes devant un jury, leur sujet de recherche, en l'exposant de manière claire, concise et convaincante. Le concours constitue une belle opportunité pour les jeunes docteurs dans la perspective de leur insertion professionnelle.



## QUATRE LIVRES LABELLISÉS PAR LA FNEGE



Quatre livres publiés par des enseignants-chercheurs de l'équipe Magellan ont été labellisés par la FNEGE en 2014 :

**L'ouvrage collectif « La gestion des carrières. Populations et contextes » coordonné par Françoise DANY (EMLYON business school), Laetitia PIHEL (IAE – Université de Nantes) et Alain ROGER (IAE Lyon), Vuibert, Collection AGHR, 2013, 272 p.**



Diversité des carrières, transitions professionnelles, influence des contextes... cet ouvrage permet d'aborder tous les débats et les problématiques liés aux carrières contemporaines. Il vise à compléter les conseils habituellement donnés aux individus ou aux entreprises pour gérer les carrières par les résultats de recherche. Il amène les personnes soucieuses de la qualité des expériences et des vécus individuels à réfléchir sur les effets de certaines pratiques de gestion sur les organisations et, plus largement, les sociétés dans lesquelles les carrières se déroulent.

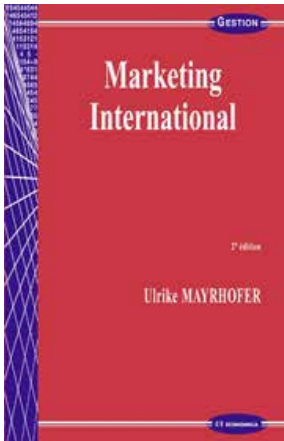
Des dirigeants aux ouvriers en passant par les experts, les marins ou encore les intérimaires, l'ouvrage s'intéresse en dix chapitres à diverses populations de professionnels. Il aborde également des problématiques plus transversales, notamment les conflits de rôle ou le rebond, auxquelles sont confrontés les professionnels qui veulent s'engager syndicalement. Il s'agit enfin de comprendre comment agit l'« effet individu » pour expliquer les carrières objectives par des construits tels que les « mondes de la carrière ».

**L'ouvrage « Épistémologie des sciences de gestion », écrit par Alain Charles MARTINET (IAE Lyon) et Yvon PESQUEUX (CNAM Paris), Vuibert, Collection FNEGE, 288 p.**



Aujourd'hui omniprésent, le management a des conséquences majeures sur la vie des hommes, des sociétés et de la planète. Cet ouvrage se veut une lecture épistémologique critique du corpus de recherche sur les organisations et propose des voies pour une épistémologie des sciences de gestion qui soit à la hauteur de ce qu'exige aujourd'hui cette omniprésence. Cette épistémologie est sans grand intérêt si la recherche en gestion se borne à produire des techniques qui « semblent marcher » sans se préoccuper de leurs effets collatéraux ou pervers. Ou si les chercheurs se contentent d'établir des explications statistiques a posteriori, dont on sait bien qu'elles débouchent difficilement sur des propositions pertinentes pour améliorer la vie des hommes et des sociétés. Cette épistémologie est au contraire indispensable pour une recherche en gestion qui se veut « science avec conscience », lucide et critique sur ce qui se fait, mais aussi capable de faire des propositions robustes pour aider les acteurs à élaborer ce qui n'existe pas encore.

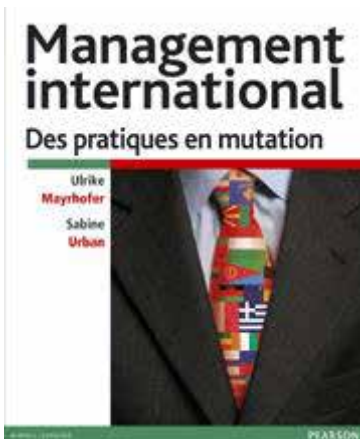
**L'ouvrage « Marketing International », publié par Ulrike MAYRHOFER (IAE Lyon), 2ème éd., Economica, 2012, 208 p.**



Dans un contexte d'élargissement des marchés, les entreprises ont tendance à accélérer leur expansion internationale et à renforcer leur présence dans les pays émergents. L'évolution rapide de l'environnement mondial et la diversité des comportements de consommation accentuent la complexité des décisions liées au marketing international. Les techniques et outils développés dans cet ouvrage peuvent aider les entreprises à saisir de nouvelles opportunités de croissance et à améliorer la cohérence de leur politique de marketing international.

L'auteur explique les principes fondamentaux du marketing international et expose les développements récents de la discipline. L'approche proposée s'appuie sur une analyse approfondie des recherches menées dans le champ du marketing international et des pratiques mises en œuvre par les acteurs de différents pays. Les concepts examinés sont illustrés à l'aide de nombreux exemples d'entreprises et d'études de cas.

**L'ouvrage « Management international. Des pratiques en mutation, écrit par Ulrike MAYRHOFER (IAE Lyon) et Sabine URBAN (Université de Strasbourg), Pearson Education, 2011, 292 p.**



Dans un contexte où les espaces et les acteurs du monde sont devenus fortement interdépendants et interactifs, le métier de manager international se révèle plus délicat et risqué mais aussi plus stimulant, car il participe directement à la construction du futur et influe sur les valeurs qu'il importe de respecter, qu'il s'agisse de l'homme ou de la nature. Les nouvelles orientations des entreprises touchent aussi bien les stratégies de développement et les structures organisationnelles que les politiques d'innovation, de financement, de commercialisation, de gestion des ressources humaines et la conception du contrôle. Management international présente en 10 chapitres une analyse conceptuelle et opérationnelle des sujets qui préoccupent les managers actifs dans le domaine international, en tenant compte des évolutions profondes et rapides qui marquent ce champ d'activité devenu global. Cet ouvrage se veut un véritable guide en matière de management international grâce à des schémas pertinents de réflexion et d'action, des repères de connaissances utiles, de nombreux exemples industriels et des cas éclairants.

Ces illustrations concernent plus particulièrement le monde francophone (français, suisse, africain, canadien...) mais pas seulement ; elles sont conçues dans la perspective d'une interaction féconde entre théories et pratiques effectives.

## → Publications

### ● Novembre 2014 – Avril 2015

#### OUVRAGES

**Everaere, Christophe**, (2014), « Les emplois atypiques. Quelles réponses au besoin de flexicurité », Editions Liaisons Sociales.

**Lebraty, Jean-Fabrice ; Lobre-Lebraty, Katia** (2015), « Crowdsourcing, porté par la foule », ISTE Editions, Collection Systèmes d'information.

**Mayrhofer, Ulrike** (2015), « Marketing », 5ème éd., Bréal, coll. Lexifac.

**Naro, Gérald ; Travaillé, Denis**, (éds.) (2015), « Les systèmes de gestion entre simplification et complexification », Economica.

**Salloum, Charbel ; Mercier-Suissa, Catherine**, (2015), « The Researcher Handbook, Writing a Scientific Paper : Deductive Theoretical Approach », Bart & Jones Publishers.

#### COORDINATION D'UN NUMERO THEMATIQUE D'UNE REVUE À COMITE DE LECTURE (CLASSEE AERES/CNRS/FNEGE)

**Bandeira-De-Mello, Rodrigo ; Ghauri, Pervez ; Mayrhofer, Ulrike ; Meschi, Pierre-Xavier**, (2015), « South-South and South-North expansion strategies : What are the theoretical and empirical implications for research in management ? », M@n@gement, 18(1).

#### ARTICLES DANS DES REVUES À COMITE DE LECTURE (CLASSEES AERES/CNRS/FNEGE)

**Angué, Katia ; Mayrhofer, Ulrike**, (2015), « Le soutien des programmes publics européens aux coopérations inter-organisationnelles en R&D », Revue Gestion et Management Public, 2, 77-97.

**Bandeira-De-Mello, Rodrigo ; Ghauri, Pervez ; Mayrhofer, Ulrike ; Meschi, Pierre-Xavier**, (2015), « Theoretical and empirical implications for research on South-South and South-North expansion strategies », M@n@gement, 18(1), 1-8.

**Berlie, Jean ; Ruffier, Jean**, (2014), « Sociologie et francophonie en Chine », Sociologies Pratiques, 16 (HS 1, supplément), 193-198.

**Bonnet, Christophe ; Wirtz, Peter ; Haon, Christophe**, (2013), « Liftoff : when strong growth is predicted by angels and fuelled by professional venture funds », Revue de l'Entrepreneuriat, 4(12), 59-78.

**Chalençon, Ludivine**, (2015), « Quel Rôle pour le Contrôle de Gestion dans le Cadre des Fusions-Acquisitions Internationales ? », Gestion - Revue Internationale de Gestion, 39, 1-10.

**Comtet, Isabelle**, (2015), « 'Réalités' d'entreprise et 'réalités' de recherche en SIC : De quoi parle-t-on ? Pourquoi ? Comment ? », Revue Communication & Organisation, 46(2), 197-210.

**De Bovis-Vlahovic, Camille ; Baret, Christophe ; Yalenios, Jocelyne**, (2014), « The contributions of the concept of 'high reliability organisation' to the improvement of safety and quality in French paediatric acute care services », Journal de gestion et d'économie médicales, 32(5), 333-352.

**Fatien Diochon, Pauline ; Louis, Dima**, (2015), « De Zorro à Polichinelle. Le coach mis à l'épreuve dans son rôle de tiers », RIMHE : Revue Interdisciplinaire Management, Homme(s) & Entreprise, 15, 85-103.

**Jeannerod-Dumouchel, Nathalie**, (2014), « La reconnaissance du métier : acte premier d'un management participatif », @GRH, 2(11), 7-29.

**Marchesnay, Michel ; Mayrhofer, Ulrike ; Torrès, Olivier** (2015), « L'internationalisation : une question de taille ? », Economies et Sociétés – Série « Economie de l'entreprise », 23(1), 67-81.

**Micaëlli, Jean-Pierre ; Forest, Joëlle ; Coatanéa, Eric ; Medyna, Galina**, (2014), « How to improve Kline and Rosenberg's chain-linked model of innovation : building blocks and diagram-based languages », Journal of Innovation Economics and Management, 15(3), 59-77.

**Payaud, Marielle A. ; Martinet, Alain Charles ; Géro Amoussouga, Fulbert**, (2014), « La contribution de la RSE aux objectifs d'un développement durable de l'ONU », Revue Française de Gestion, 8(245), 133-158.

**Racat, Margot ; Capelli, Sonia**, (2014), « Le test virtuel des produits influence-t-il la décision d'achat en ligne ? », Revue Française du Marketing, 250(5), 27-39.

**Roth, Fabrice ; Avioutsikii, Viatcheslav**, (2014), « Les clusters régionaux comme forme de gouvernance territoriale : l'étude du 'cercle vertueux' IDE – spillovers technologiques – pouvoirs publics en Pologne », Management International, 18, 59-71.

**Savall, Henri ; Fièrè, Denis**, (2015), « Étude comparative de méthodologies de recherche en médecine et en gestion. Cas de la recherche-intervention socio-économique d'ordre qualimétrique », Journal de gestion et d'économie médicales, 5(32), 354-370.

**Ruffier, Jean**, (2014), « La direction d'un centre de recherches sociologiques dans la dictature chinoise », Sociologies Pratiques, 16 (HS 1, supplément), 29-40.

## ARTICLES DANS D'AUTRES REVUES À COMITE DE LECTURE

**Mercier-Suissa, Catherine ; Collin, Paul-Marc ; Khalife, Danielle** (2014), « Consommateurs responsables, labellisation et stratégie de relocalisation des entreprises », *Research and Business Link Review*, 1, 11-18.

**Mercier-Suissa, Catherine ; Thivant, Eric ; Jarrar, Hager** (2014), « Mise en valeur de l'attractivité des zones d'activité sur internet : Essai de comparaison sites publiques versus sites privés », *Research and Business Link Review*, 1, 39-45.

**Savall, Henri ; Zardet, Véronique** (2014), « Action research and intervention research in the French landscape of organizational research : The case of ISEOR », *International Journal of Organizational Analysis*, 22(4), 551-572.

**Xie, Lishan ; Guan, Xinhua ; Mercier-Suissa, Catherine** (2015), « The Effect of Individual and Organizational Factors on Employee Innovative Behavior of Travel Service Provider », *Tourism Tribune*, 30, 79-89.

## ARTICLES DANS DES REVUES PROFESSIONNELLES

**Tort, Eric** (2014), « Le poids de la juste valeur dans les comptes consolidés en IFRS des ETI cotées », *La Revue Du Financier*, 36 (208-209), 107-117.

**Tort, Eric** (2014), « Recommandations de l'AMF relatives à l'arrêté des comptes 2014 en IFRS », *Option Finance*, 1294, 34.

**Tort, Eric** (2015), « Améliorations annuelles des IFRS applicables dans l'UE en 2015 », *Option Finance*, 36.

**Tort, Eric** (2015), « Comptes prévisionnels : forecasts et technique de reprévisions », *Option Finance*, 28.

## CHAPITRES D'OUVRAGES

**Barmeyer, Christoph ; Mayrhofer, Ulrike** (2015), « Renault-Nissan-Daimler : A Global Strategic Alliance », in Buckley, Peter ; Ghauri, Pervez, (éds.), *International Business Strategy. Theory and Practice*, Routledge, 348-352.

**Bonnet, Daniel** (2015), « Steering strategic change within a network of competitive agricultural cooperatives », in *The Socio-Economic Approach to Management Revisited : The Evolving Nature of SEAM in the 21st Century*, IAP Publishing.

**Bonnet, Marc ; Michel, P.** (2014), « Qualimetrics Intervention Research », in Coghlan, David ; Brydon-Miller, Mary, (éds.), *The Sage Encyclopedia of Action Research*, vol. 2, Sage Publications.

**Bonnet, Marc ; Tabchoury, Patrick ; François, Pierre** (2015), « Cooperation across hospitals : Enhancing Quality while Reducing Costs », in *The Socio-Economic Approach to Management Revisited : The Evolving Nature of SEAM in the 21st Century*, IAP Publishing.

**Cappelletti, Laurent ; Murray, Lindsay ; Ennajem, Cécile** (2015), « The socio-economic approach to management control », in *The Socio-Economic Approach to Management Revisited : The Evolving Nature of SEAM in the 21st Century*, IAP Publishing.

**Datry, Frantz ; Fernandez, Guillaume ; Rateau, Maïté** (2015), « Cooperation for new services for disabled people », in *The Socio-Economic Approach to Management Revisited : The Evolving Nature of SEAM in the 21st Century*, IAP Publishing.

**Datry, Frantz ; Savall, Amandine** (2015), « Global-local (glocal) creation of value-added », in *The Socio-Economic Approach to Management Revisited : The Evolving Nature of SEAM in the 21st Century*, IAP Publishing.

**Desmaison, Gérard ; Moore, Rickie** (2015), « In search of sustainable firm performance : The Socio-Economic Approach to Management Interventions », in *The Socio-Economic Approach to Management Revisited : The Evolving Nature of SEAM in the 21st Century*, IAP Publishing.

**Dussuc, Bernard ; Geindre, Sébastien** (2015), « Intermédiation et clusterisation », in Pardo, Catherine ; Paché, Gilles, (éds.), *Commerce de gros, commerce inter-entreprises*, Editions Management & Société, 145-156.

**Goter, Françoise ; Noguera, Florence** (2015), « Economic recovery : From Company Restructuring to Company Reconstruction », in *The Socio-Economic Approach to Management Revisited : The Evolving Nature of SEAM in the 21st Century*, IAP Publishing.

**Hertrich, Sylvie ; Kalika, Michel ; Mayrhofer, Ulrike** (2015), « Danone, a French multinational expanding into the global market », in Buckley, Peter ; Ghauri, Pervez, (éds.), *International Business Strategy. Theory and Practice*, Routledge, 252-255.

**Krief, Nathalie ; Horvath, Isabelle** (2015), « Becoming an artist-manager : The Managerial Learning of a Theater Director », in *The Socio-Economic Approach to Management Revisited : The Evolving Nature of SEAM in the 21st Century*, IAP Publishing.

**Mayrhofer, Ulrike ; Prange, Christiane** (2015), « Multinational Corporations (MNCs) and Enterprises (MNEs) », in Vodosek, Markus ; Den Hartog, Dirk (éds.), *Wiley Encyclopedia of Management : International Management*, John Wiley & Sons.

**Mercier-Laurent, Eunika** (2015), « Trends and Challenges for Intellectual Capital », in Ordoñez de Pablos, Patricia ; Edvinsson, Leif, (éds.), *Intellectual Capital in Organizations. Non-financial reports and accounts*, Routledge, 297-307.

**Naro, Gérald ; Travailé, Denis** (2015), « Piloter les paradoxes de la performance globale : pour un Paradoxical Scorecard », in Naro, Gérald ; Travailé, Denis, (éds.), *Les systèmes de gestion entre simplification et complexification*, *Economica*, 277-305.

**Petit, Renaud ; Delattre, Miguel ; Ruat, Thibault** (2015), « Adaptation of horivert to architects », in *The Socio-Economic Approach to Management Revisited : The Evolving Nature of SEAM in the 21st Century*, IAP Publishing.

**Pierre, Xavier ; Beck, Emmanuel ; Broggio, Céline** (2015), « Transorganizational intervention and meso-socio-economic approach to territorial management : the Case of a Network of Environmental NGOs », in *The Socio-Economic Approach to Management Revisited : The Evolving Nature of SEAM in the 21st Century*, IAP Publishing.

**Prange, Christiane ; Mayrhofer, Ulrike**, (2015), « Alliances and Joint Ventures », in Vodosek, Markus ; Den Hartog, Dirk, (éds.), Wiley Encyclopedia of Management : International Management, John Wiley & Sons.

**Royer, Isabelle ; Zarlowski, Philippe** (2014), « Echantillon(s) », in Thietart, Raymond-Alain et al., (éds.), Méthodes de recherche en Management, Dunod, 219-260.

**Royer, Isabelle ; Zarlowski, Philippe** (2014), « Le design de la recherche », in Thietart, Raymond-Alain et al., (éds.), Méthodes de recherche en Management, Dunod, 168-196.

**Ruffier, Jean**, (2015), « China today workers strikes », in Séhier, Clément ; Sobel, Richard, (éds.), Travail, luttes sociales et régulation du capitalisme dans la Chine contemporaine, Éditions du Septentrion.

**Saint-Leger, Guy ; Harbi, Nouria ; Voyant, Olivier**, (2015), « Enterprise resource planning : A Tool for Understanding Hidden Costs and Performance ? », in The Socio-Economic Approach to Management Revisited : The Evolving Nature of SEAM in the 21st Century, IAP Publishing.

**Savall, Henri ; Geparth, Robert ; Bonnet, Marc**, (2015), « The importance of the qualimetrics measurement methodology in assessing the impact of socio-economic intervention », in The Socio-Economic Approach to Management Revisited : The Evolving Nature of SEAM in the 21st Century, IAP Publishing.

**Savall, Henri ; Michel, Péron**, (2015), « Socially responsible capitalism », in The Socio-Economic Approach to Management Revisited : The Evolving Nature of SEAM in the 21st Century, IAP Publishing.

**Savall, Henri ; Zardet, Véronique**, (2015), « Pour une approche qualimétrique du contrôle de gestion : autocontrôle et pilotage », in Naro, Gérald ; Travaillé, Denis (éds.), Les systèmes de gestion entre simplification et complexification, Economica.

**Soulez, Sébastien**, (2014), « Une histoire de la recherche française en marketing au travers de ses publications internationales », in Kalika, Michel ; Michel, Géraldine ; Orsoni, Jacques, (éds.), Le professeur de management à 360°, Vuibert.

**Travaillé, Denis ; Dupuy, Yves**, (2014), « Le système des tableaux de bord et la cohésion stratégique et organisationnelle », in Bollecker, Marc ; Naro, Gérald, (éds.), Le contrôle de gestion aujourd'hui : Débats, controverses et perspectives, Vuibert, 31-44.

**Voyant, Olivier ; Roche, Alexis ; Salmeron, Jérémy Clément**, (2015), « The time factor in socio-economic interventions : short-term versus long-term performance », in The Socio-Economic Approach to Management Revisited : The Evolving Nature of SEAM in the 21st Century, IAP Publishing.

**Zardet, Véronique ; Rasolofoarisoa, Andry**, (2015), « The challenge of a Mexican SME : mastering growth and preparing the business transmission », in The Socio-Economic Approach to Management Revisited : The Evolving Nature of SEAM in the 21st Century, IAP Publishing.

**Zardet, Véronique ; Rose, Samantha**, (2015), « Public service modernization and socio-economic performance », in The Socio-Economic Approach to Management Revisited : The Evolving Nature of SEAM in the 21st Century, IAP Publishing.

## COLLOQUES SCIENTIFIQUES AVEC ACTES

**Bouzidi, Laid ; Boulesnane, Sabrina**, (2014), « Innovation, recherche et insertion », Conférence internationale sur les systèmes d'innovation et le nouveau rôle des universités, Bordj-Bou-Arredj, 23-25 septembre.

**Chalençon, Ludivine ; Rocher, Aurélien**, (2014), « Le Pacte Dutreil ou la Clé Managériale, Fiscale et Juridique des Transmissions de PME familiales », 5ème Colloque International de Fiscalité, Droit et Gestion, Strasbourg, 3-5 décembre.

**De Bovis-Vlahovic, Camille**, (2015), « Prévenir les risques : Devrait-on mobiliser la théorisation sur la 'Haute Fiabilité Organisationnelle' pour étudier les PME ? », Colloque Risques et PME, Lyon, 1er et 2 avril.

**Delattre, Miguel ; Garcia, Manuel**, (2015), « De la responsabilité sociale à la responsabilité environnementale : le 'territoire' comme périmètre pertinent d'une recherche-intervention ? », XIIème colloque de l'Association pour le Développement de l'Enseignement et de la Recherche sur la Responsabilité Sociale de l'Entreprise (ADERSE), Strasbourg, 19-20 mars.

**Dérieux, Sébastien ; Gomez, Pierre-Yves**, (2015), « Embodying Organizational Memory : Community Memory as a Pillar of Organizational Identity Formation and Stability », XIX Congreso Internacional de Investigación en Ciencias Administrativas (ACACIA), Durango, 20-25 avril.

**Desmaison, Gérard**, (2015), « L'anticipation des aspirations des acteurs (3a), l'actionnabilité du potentiel humain dans les organisations », XIIème colloque de l'Association pour le Développement de l'Enseignement et de la Recherche sur la Responsabilité Sociale de l'Entreprise (ADERSE), Strasbourg, 19-20 mars.

**Diochon, Pauline Fatien ; Heitner, Keri**, (2015), « Can't do it ! When coaches' worldviews challenge their interventions », Western Academy of Management, Kauai, 11-14 mars.

**George, Alain ; Travaillé, Denis ; Mannarini, Michel**, (2014), « Inter-organizational control, substitutability between supply chain providers and stability of supply chain organization : Lessons from the case of a downstream supply chain based on the decoupling theory and the embedding of markets », IAAER - 12th World Congress of Accounting Educators and Researchers, Florence, 13-15 novembre.

**Guarnelli, Josselin ; Lebraty, Jean-Fabrice**, (2014), « Décider en situation : un état de l'art », 19ème colloque de l'Association Information et Management (AIM), Aix-en-Provence, 20-22 mai.

**Martin, Emeline ; Capelli, Sonia**, (2014), « Tourists' perceived congruence between nation- and region-brands : A quantitative analysis », 5th International Conference on Destination Branding and Marketing, Macau, 3-5 décembre.

**Moalla, Emna ; Mayrhofer, Ulrike**, (2014), « How do different dimensions of distance affect market entry mode choice ? An application of the CAGE-distance framework », 40th Annual EIBA (European International Business Academy) Conference, Uppsala, 11-13 décembre.

**Pereira Pündrich, Aline ; Mercuri Chapuis, Sylvaine**, (2015), « Le slow fashion à l'épreuve de l'ISO 26 000. Della : des tissus colorés dictent la mode responsable », XIIème colloque de l'Association pour le Développement de l'Enseignement et de la Recherche sur la Responsabilité Sociale de l'Entreprise (ADERSE), Strasbourg, 19-20 mars.

**Pierre, Xavier**, (2015), « Se représenter les parties prenantes responsables du management du territoire : vers le concept de responsabilité sociale des organisations et des territoires », XIIème colloque de l'Association pour le Développement de l'Enseignement et de la Recherche sur la Responsabilité Sociale de l'Entreprise (ADERSE), Strasbourg, 19-20 mars.

**Rémy, Février ; Lebraty, Jean-Fabrice ; Lobre, Katia**, (2014), « From multiple risks to multiple theoretical frameworks : local authorities under cyberattacks », 19ème colloque de l'Association Information et Management (AIM), Aix-en-Provence, 20-22 mai.

**Roche, Alexis**, (2014), « Le manager exigeant et reconnaissant », 25ème colloque de l'Association de Gestion des Ressources Humaines (AGRH), Chester, 6-7 novembre.

**Ruat, Thibault**, (2015), « Management des coopérations par les entreprises de maîtrise d'œuvre et responsabilité sociétale dans le secteur de la construction », XIIème colloque de l'Association pour le Développement de l'Enseignement et de la Recherche sur la Responsabilité Sociale de l'Entreprise (ADERSE), Strasbourg, 19-20 mars.

**Savall, Henri ; Michel, Péron**, (2015), « Le Capitalisme Socialement Responsable », XIIème colloque de l'Association pour le Développement de l'Enseignement et de la Recherche sur la Responsabilité Sociale de l'Entreprise (ADERSE), Strasbourg, 19-20 mars.

**Savall, Henri ; Zardet, Véronique**, (2015), « Teoría del zócalo estratégico y efecto palanca de la cohesión », XIX Congreso Internacional de Investigación en Ciencias Administrativas (ACACIA), Durango, 20-25 avril.

**Valax, Marc**, (2014), « Analyse des comportements de subordination et de délégation managériale au Vietnam », 25ème colloque de l'Association de Gestion des Ressources Humaines (AGRH), Chester, 6-7 novembre.

**Zardet, Véronique ; Rasolofoarisoa, Andry**, (2015), « Développement conjoint de la RSE et des performances économiques et commerciales : le cas d'une intervention socio-économique dans une PME agricole mexicaine », XIIème colloque de l'Association pour le Développement de l'Enseignement et de la Recherche sur la Responsabilité Sociale de l'Entreprise (ADERSE), Strasbourg, 19-20 mars.

## JOURNÉES DE RECHERCHE

**Bonnet, Daniel**, (2015), « Prendre soin du sens : reconnaissance et considération de l'autre pour se transformer dans un environnement de coopération inter-organisationnelle », Journée de recherche Institut Psychanalyse & Management, Lyon, 20 novembre.

**François, Yolande**, (2015), « La perception et la préoccupation concernant le stress au travail sont-elles différentes : effet 'genre' ou effet 'générationnel' ? », Journée de recherche Institut Psychanalyse & Management, Lyon, 20 novembre.

**Pierre, Xavier ; Zardet, Véronique ; Broggio, Céline**, (2015), « Déploiement de stratégies sur le territoire d'une région française : analyse du rôle clé de pilote », Séminaire de Recherche 'Articuler Stratégie Organisationnelle et Stratégie Territoriale : Analyses Managériales', Caen, 24 mars.

**Riccio, Edson ; Valax, Marc**, (2014), « Health, Human rights and clinical trials in emerging countries », 2ème Workshop franco-brésilien, São Paulo, 12-14 novembre.

**Roche, Alexis**, (2014), « Donner du sens au travail : la question de la reconnaissance de l'utilité sociale », Journée de recherche Institut Psychanalyse & Management, Lyon, 20 novembre.

## ETUDES DE CAS

**Payaud, Marielle A. ; Dumalanède, Constance**, (2015), « NUTRISET : du BtoB au BtoC - BOP en Indonésie », Centrale de Cas et de Médias Pédagogiques (CCMP).

**Payaud, Marielle A. ; Dumalanède, Constance**, (2015), « Un Marketing Stratégique destiné aux Populations démunies 'BoP' - 3 cas », Centrale de Cas et de Médias Pédagogiques (CCMP).

## → Soutenances de thèse

### ◎ Sources and Consequences of Burnout and the Moderating Role of Proactive and Reactive Coping Mechanisms. An Evidence from Academe

Par Syed Gohar ABBAS

Thèse en Sciences de Gestion soutenue le 20 janvier 2015

Mention : Très honorable avec félicitations

#### DIRECTEUR DE THÈSE

**Alain ROGER**, Professeur émérite  
Université Jean Moulin Lyon 3

#### MEMBRES DU JURY

**Emmanuel ABORD DE CHATILLON**, Professeur des Universités

Université Pierre-Mendès-France Grenoble

**Marc BONNET**, Professeur des Universités  
Université Jean Moulin Lyon 3

**Alain ROGER**, Professeur émérite  
Université Jean Moulin Lyon 3

**Olivier ROQUES**, Maître de Conférences HDR  
Aix-Marseille Université

#### RÉSUMÉ

Le but de cette étude empirique est d'étudier les relations entre les facteurs de stress, le coping (stratégies d'adaptation), le burnout, les maladies somatiques, la dépression, la performance, l'engagement organisationnel et l'intention de départ avec une référence particulière aux différents types d'universités dans les segments démographiques au Pakistan. Dans cette étude, nous avons d'abord cherché à comprendre la relation entre quatre principaux facteurs de stress (la surcharge de travail, l'ambiguïté des rôles, le conflit de rôle et la conciliation travail-famille) qui conduisent au burnout (l'épuisement émotionnel et la dépersonnalisation). De plus, nous avons cherché à identifier la relation entre le burnout et ses conséquences (la somatisation, la dépression, la performance, l'engagement organisationnel et l'intention de départ). Au cœur de notre modèle se trouve l'effet modérateur des stratégies d'adaptation sur les relations étudiées. Ces mécanismes sont notamment la planification proactive, le soutien du supérieur, le soutien des collègues, le soutien social général, la réinterprétation positive, l'adaptation par évitement, le fait de s'adresser au Dieu et le changement d'idées. Nous avons utilisé un design de recherche quantitatif et transversal pour recueillir des données sur un échantillon de 450 membres du personnel académique dans les universités privées, publiques et semi-publiques de la province du KPK au Pakistan. Le nombre de questionnaires pris en compte pour l'analyse est de 274. Après l'analyse préliminaire des données collectées, nous avons testé nos hypothèses de recherche au moyen de modèles d'équations structurelles et de régressions hiérarchiques multiples. Les résultats ont révélé que la conciliation travail-famille, l'ambiguïté des rôles et la surcharge de travail avaient une influence positive sur le burnout. Les résultats ont également démontré que le burnout avait un impact positif sur la somatisation, la dépression et l'intention de départ et un impact négatif sur l'engagement organisationnel et la performance. La majorité des hypothèses relatives à l'effet modérateur du soutien social et des mécanismes d'adaptation n'a pas été confirmée par nos résultats. Contrairement à nos hypothèses, la planification proactive, le soutien du supérieur, le soutien social général et le changement d'idées se sont avérés être des stratégies d'adaptation non-efficaces.

### ◎ La mise en place et le développement d'une communauté de pratique en innovation : le cas du Groupe SEB

Par Lusine ARZUMANYAN

Thèse en Sciences de Gestion soutenue le 2 décembre 2014

Mention : Très honorable

#### DIRECTRICE DE THÈSE

**Ulrike Mayrhofer**, Professeur des Universités  
Université Jean Moulin Lyon 3

#### MEMBRES DU JURY

**Gérard DURAND**, Directeur des Processus Innovation  
Groupe SEB

**Cécile GODÉ**, Professeur des Universités  
Université Lumière Lyon 2

**Ulrike MAYRHOFER**, Professeur des Universités  
Université Jean Moulin Lyon 3

**Olivier MEIER**, Maître de Conférences HDR  
Université Paris Est

**Albéric TELLIER**, Professeur des Universités  
Université de Caen Basse-Normandie

Cette thèse porte sur le processus de mise en place et de développement d'une communauté de pratique en innovation. Le terrain de recherche a été réalisé auprès du Groupe SEB, une multinationale française, spécialisée dans le domaine du petit équipement domestique. L'étude empirique, menée dans une perspective longitudinale, est fondée sur 63 entretiens semi-directifs, des observations et des documents internes. L'analyse réalisée met en exergue l'existence de quatre phases caractérisant la mise en place et le développement d'une communauté de pratique. Elle montre aussi la compatibilité des deux types de communautés identifiés dans la littérature : les communautés intentionnellement créées et les communautés émergentes. Les résultats obtenus révèlent que la dynamique de développement varie suivant le type de communauté. Ils soulignent notamment le rôle de l'animation active et ciblée comme un facteur clé influençant la dynamique des communautés de pratique intentionnellement créées. Les éléments de réponse apportés dans le cadre de notre recherche peuvent contribuer à une meilleure gestion des communautés de pratique et servir de guide pour d'autres organisations souhaitant utiliser ces structures sociales dans le domaine de l'innovation.

## © Les stratégies de localisation et la création de valeur des fusions-acquisitions internationales Par Ludivine CHALENÇON

Thèse en Sciences de Gestion soutenue le 25 novembre 2014

Mention : Très honorable avec félicitations

### DIRECTEURS DE THÈSE

**Alain MARION**, Professeur des Universités  
Université Jean Moulin Lyon 3

**Ulrike MAYRHOFER**, Professeur des Universités  
Université Jean Moulin Lyon 3

### MEMBRES DU JURY

**Alain MARION**, Professeur des Universités  
Université Jean Moulin Lyon 3

**Isabelle MARTINEZ**, Professeur des Universités  
Université Toulouse 3 Paul Sabatier

**Ulrike MAYRHOFER**, Professeur des Universités  
Université Jean Moulin Lyon 3

**Patrick SENTIS**, Professeur des Universités  
Université Montpellier 1

**Philippe VERY**, Professeur HDR  
EDHEC Business School Nice

La globalisation des marchés et les mutations de l'environnement économique incitent les entreprises à accélérer leur expansion internationale par le biais de fusions-acquisitions. Si ces opérations de croissance externe présentent des avantages certains, elles ne sont pas sans risque et leurs performances restent contrastées. Cette recherche doctorale porte sur la localisation et la création de valeur des fusions-acquisitions réalisées par des entreprises françaises. L'analyse proposée comporte deux volets : (1) l'étude de l'influence exercée par les caractéristiques du pays de la cible sur le choix de l'acquéreur d'entreprendre des opérations dans les pays matures ou émergents ; (2) l'identification des déterminants de la création de valeur des fusions-acquisitions relatifs aux caractéristiques de l'acquéreur, de la cible et de l'opération, suivant leur localisation. L'étude empirique est fondée sur un échantillon de 395 fusions-acquisitions réalisées entre 2010 et 2012 par des acquéreurs du SBF 120. Les analyses statistiques effectuées (principalement des régressions logistiques et des études d'événements) montrent que les facteurs caractérisant le pays de la cible, et particulièrement la qualité des institutions, sont déterminants dans le choix de l'acquéreur de procéder à des opérations dans des pays matures ou émergents. Les résultats révèlent également que les variables associées à l'acquéreur et à l'opération exercent une influence significative sur la création de valeur des opérations, à la différence des facteurs liés à la cible qui ne semblent pas jouer un rôle majeur.

## © Mesure et lisibilité de performance globale et durable : modélisation d'un tableau de bord de pilotage intégrateur

Par Guillaume FERNANDEZ

Thèse en Sciences de Gestion soutenue le 9 février 2015

Mention : Très honorable avec félicitations

### DIRECTEUR DE THÈSE

**Marc BONNET**, Professeur des Universités  
Université Jean Moulin Lyon 3

### MEMBRES DU JURY

**Marc BONNET**, Professeur des Universités  
Université Jean Moulin Lyon 3

**Manuel GARCIA**, Maître de Conférences  
Université Jean Monnet Saint-Etienne

**Gérald NARO**, Professeur des Universités  
Université Montpellier 1

**Yvon PESQUEUX**, Professeur  
CNAM Paris

**Gilles PIQUET-PELLORCE**, Directeur Général  
Biocoop SA Coop

**Henri SAVALL**, Professeur émérite  
Université Jean Moulin Lyon 3

Nos travaux portent sur l'objet d'observation scientifique suivant : mesure et lisibilité de la performance globale et durable, appliqué au champ des organisations de l'économie sociale et solidaire. Notre objectif est de démontrer qu'il est possible de créer un système de contrôle de gestion de la performance globale et durable (PFGD), qui intègre les diverses dimensions visibles et cachées de la performance économique et sociale des organisations de l'économie sociale et solidaire, tout en contribuant à augmenter la lisibilité de la PFGD auprès des parties prenantes internes et externes. Nous commençons notre recherche autour de la question des enjeux de la mesure de la performance globale et durable, avec un focus spécifique sur notre champ composé des organisations de l'économie sociale et solidaire. Ensuite, parmi les différentes approches abordées, nous concentrons notre analyse sur l'ingénierie de la mesure socio-économique. Au regard de notre problématique, cette approche semble proposer des éléments de réponse à la fois sur la globalité et la durabilité de la performance, mais aussi sur sa lisibilité pour les parties prenantes. La deuxième partie de notre thèse présente notre proposition, qui prend la forme d'un outil spécifique du système de contrôle de gestion socio-économique : le tableau de bord de pilotage et de mesure de la PFGD. D'une part, nos résultats détaillent les dégradations de la PFGD, rendues visibles par une approche qualimétrique d'explicitation des coûts et des performances cachés. D'autre part, nous expliciterons de manière qualitative les différentes illustrations du manque d'intégration de la PFGD. Enfin, nous proposons un modèle, ainsi qu'un exemple de tableau de bord, qui intègrent à la fois une visibilité accrue de la PFGD, ainsi qu'une lisibilité augmentée pour les parties prenantes internes et externes.



## © Les motivations des cadres français pour accepter une affectation internationale : une étude empirique basée sur la théorie d'Ajzen

Par Naeem MARTAKOUCHE

Thèse en Sciences de Gestion soutenue le 30 janvier 2015

Mention : Très honorable

### DIRECTEUR DE THÈSE

**Alain ROGER**, Professeur émérite  
Université Jean Moulin Lyon 3

### MEMBRES DU JURY

**Nathalie COMMEIRAS**, Professeur des Universités  
Université Pierre-Mendès-France Grenoble

**Delphine LACAZE**, Maître de Conférences HDR  
Aix-Marseille Université

**Ulrike MAYRHOFER**, Professeur des Universités  
Université Jean Moulin Lyon 3

**Jean-Marie PERETTI**, Professeur émérite  
Université de Corte

**Alain ROGER**, Professeur émérite  
Université Jean Moulin Lyon 3

Dans le cadre d'une réflexion sur la mobilité internationale, nous nous intéressons dans cette thèse aux motivations des cadres français dans leur intention d'accepter une affectation internationale. Notre étude permet de montrer que cette intention ne dépend pas uniquement des attitudes. Le contrôle comportemental perçu contribue également à la détermination de cette intention. Ce travail s'appuie sur la Théorie du Comportement Planifié (TCP). L'apport théorique de notre recherche est d'appliquer le modèle de la TCP auprès des cadres français pour savoir dans quelle mesure ils ont l'intention d'accepter une affectation internationale. L'apport managérial est de proposer aux entreprises des clés de compréhension leur permettant d'améliorer leurs pratiques de mobilité en identifiant les motivations des cadres pour une affectation internationale. L'apport méthodologique est la proposition de scénarios en fonction du pays de destination pour mettre en évidence la contribution des trois déterminants de cette intention en termes d'attitudes, de normes sociales et de contrôle perçu.

## © La coordination des relations intra- et inter-organisationnelles au sein de l'usine mondiale : le cas Renault Trucks (groupe Volvo)

Par Christopher MELIN

Thèse en Sciences de Gestion soutenue le 27 novembre 2014

Mention : Très honorable avec félicitations

### DIRECTRICE DE THÈSE

**Ulrike MAYRHOFER**, Professeur des Universités  
Université Jean Moulin Lyon 3

### MEMBRES DU JURY

**Marc-André CHARBONNIER**, Directeur des  
Adaptations Clients  
Groupe Volvo

**Jacques JAUSSAUD**, Professeur des Universités  
Université de Pau et des Pays de l'Adour

**Ulrike MAYRHOFER**, Professeur des Universités  
Université Jean Moulin Lyon 3

**Gilles PACHÉ**, Professeur des Universités  
Aix-Marseille Université

**Isabelle ROYER**, Professeur des Universités  
Université Jean Moulin Lyon 3

Face à la dispersion géographique de leurs activités, les firmes multinationales (FMN) sont amenées à gérer des relations intra- et inter-organisationnelles de plus en plus complexes. Cette recherche doctorale porte sur la coordination de ces relations dans le contexte de l'usine mondiale (global factory), qui constitue une forme particulière de l'entreprise-réseau. Elle s'appuie sur une recherche-action menée auprès de l'entreprise Renault Trucks (groupe Volvo). L'étude empirique est fondée sur 63 entretiens, des groupes de discussion interactifs et l'organisation de deux workshops, complétés par des données secondaires. Les résultats obtenus mettent en avant le rôle prépondérant de la firme-pivot dans le pilotage des relations avec les partenaires internationaux. Selon la configuration du partenaire (niveau d'autonomie opérationnelle et fréquence de la transaction), il est recommandé de choisir des mécanismes de coordination spécifiques. Un jeu de 21 propositions vise à améliorer notre compréhension de l'usine mondiale en termes d'agencement et de fonctionnement interne. Enfin, un design organisationnel de l'usine mondiale est développé.

## © The role of consumer experiential engagement in new media based social networks environments : implications for marketing strategies

Par Margherita PAGANI

Thèse en Sciences de Gestion soutenue le 12 janvier 2015

Mention : Très honorable avec félicitations

### DIRECTRICE DE THÈSE

**Catherine PARDO**, Professeur HDR  
EMLYON business school

### MEMBRES DU JURY

**Christine BALAGUE**, Maître de Conférences HDR  
Institut Mines Télécom-TEM

**Antonella CARÙ**, Professeur des Universités  
Università Luigi Bocconi

**Jean-François LEMOINE**, Professeur des Universités  
Université Paris 1 Panthéon Sorbonne

**Philippe MONIN**, Professeur HDR  
EMLYON business school

**Catherine PARDO**, Professeur HDR  
EMLYON business school

**William SABADIE**, Professeur des Universités  
Université Jean Moulin Lyon 3

Le but de cette thèse est de comprendre comment les entreprises peuvent faire augmenter une expérience donnant naissance à l'engagement des consommateurs grâce aux nouveaux médias (comme les vidéos du Web, les dispositifs de téléphonie mobile et la télévision « traditionnelle ») afin de stimuler le comportement actif des clients et de redéfinir des stratégies commerciales de marketing. Dans la première étude, nous avons décrit comment l'engagement personnel avec le contenu et l'engagement social interactif (résultant du sens perçu de la communauté, du sentiment d'appréciation intrinsèque et de la participation à l'expérience) influencent différemment le comportement actif et passif sur des sites de télévision sociale. Nous avons testé des hypothèses en estimant un modèle d'équations structurelles avec les données d'une enquête sur un groupe de 814 utilisateurs de télévision sociale aux Etats-Unis et en Europe. Dans la deuxième étude, nous examinons l'influence de l'intrusion dans la vie privée sur la relation entre l'engagement expérientiel (c'est-à-dire l'engagement personnel et l'engagement interactif et social) et l'utilisation active et passive et nous avons testé ces hypothèses (379 utilisateurs) en tenant compte de services de géolocalisation sur téléphonie mobile. Dans la troisième étude, nous avons élargi notre cadre conceptuel et étudié les effets de l'engagement social interactif sur l'identité sociale et l'appréciation des marques. Le modèle a été validé expérimentalement en menant une enquête sur des pages de fans de Facebook de 20 grandes marques internationales situées en Europe et aux Etats-Unis (panel de 387 personnes). Les résultats émergeant des trois études prouvent que l'engagement expérientiel a des effets positifs sur le comportement du consommateur (actif et passif) en ligne et qu'il contraste avec l'effet négatif de l'atteinte à la vie privée. Les résultats obtenus confirment les effets positifs de l'engagement social et interactif sur les rapports affectifs des consommateurs pour une marque et le plein effet de l'identité sociale. De manière plus spécifique, les annonceurs publicitaires, qui forcent les expériences pouvant influencer l'engagement social et interactif, peuvent aussi influencer sur l'identité sociale et le rapport avec une marque.

## ÉQUIPE DE RECHERCHE MAGELLAN

### DIRECTEUR :

Ulrike MAYRHOFER

### SECRÉTARIAT :

Martine CHOREIN

Tél : 04 78 78 71 58

Courriel : martine.chorein@univ-lyon3.fr

### AXES DE RECHERCHE

#### Complexité, Innovation, Réseaux

Responsables de l'axe : Guilaine TALENS et Jean-Fabrice LEBRATY

#### Management et Responsabilité Sociétale des Organisations

Responsable de l'axe : Denis TRAVAILLÉ

#### Management International

Responsable de l'axe : Ulrike MAYRHOFER

### GROUPES DE RECHERCHE

#### Finance

Responsable du groupe : Alain MARION

#### Management Socio-économique

Responsable du groupe : Véronique ZARDET

#### Marketing

Responsable du groupe : William SABADIE

#### Ressources Humaines

Responsable du groupe : Alain ROGER

#### Stratégie

Responsable du groupe : Isabelle ROYER

#### Systèmes d'Information :

Responsable du groupe : Chirine GHEDIRA-GUEGAN

## POUR TOUTE AUTRE DEMANDE

### ACCUEIL IAE LYON

Tél : 04 78 78 70 66