

# La Lettre de Magellan

La Recherche à l'iaelyon



## Éditorial

Cette deuxième lettre de l'année 2017, parue au début de 2018, témoigne de la vitalité de la recherche réalisée dans le cadre du centre Magellan de l'iaelyon.

### Pour ne citer que quelques chiffres, il est possible d'enregistrer :

- 34 articles de revues classées avec comité de lecture, en plus de la vingtaine d'ouvrages publiés. Parmi ces publications, 18 articles sont classés au niveau international, soit le double de l'année 2016.
- 5 soutenances de HDR et 13 soutenances de thèses de doctorat national.
- Organisation de 10 colloques, dont 3 de niveau international.
- La visibilité de nos enseignants-chercheurs au niveau national et international, avec notamment la nomination d'Ulrike MAYRHOFER dans le conseil scientifique de l'IDEX de Lyon et la promotion d'Henri SAVALL dans l'Ordre de la Légion d'Honneur. A ces chiffres, on peut ajouter le développement des parutions d'articles dans des revues professionnelles, des études de cas, des ouvrages pédagogiques et de très nombreux chapitres d'ouvrages.

L'année a aussi été marquée par l'audit EQUIS. La préparation de l'audit représentait un défi pour la

recherche de l'iaelyon, en particulier avec l'exigence de développer les publications à l'international et de donner plus de visibilité à nos recherches appliquées dans des revues à comité de lecture.

### Dans ce cadre, deux actions pilotes ont été lancées :

- L'accompagnement des publications internationales par des professeurs invités. Cela a notamment permis un travail de conseil apporté par le Professeur Robert GEPHART, qui a débouché sur la publication de trois articles de l'axe RSO dans la revue « Society and Business Review ».
- Le lancement de l'évaluation de la mesure des impacts managériaux (M-Index, complémentaire de la mesure des impacts académiques) pour toutes les publications réalisées en 2016.

Cette lettre montre aussi la dynamique durable des développements en cours. Il faut signaler les nombreux projets en cours, avec en particulier les ateliers de recherche de la semaine internationale de l'iaelyon le 10 janvier 2018, les colloques en partenariat avec l'AGRH (29 au 31 octobre 2018) et avec la division « Organizational Development and change » de l'Academy of Management (7-8 juin 2018).

### Denis Travaillé

Directeur de l'équipe de recherche Magellan

## SOMMAIRE

- L'équipe de recherche Magellan | 3
- L'actu des activités et des projets | 4
- Les nouveaux chercheurs recrutés | 14
- Distinctions | 18
- Séjours de recherche | 21
- Publications | 22
- Soutenances de HDR & de thèse | 32

## ZOOM SUR MAGELLAN

- 60 enseignants-chercheurs
- 24 chercheurs associés
- 80 doctorants
- 6 groupes de recherche fonctionnels
- 3 axes de recherche transversaux

## **ÉQUIPE DE RECHERCHE MAGELLAN**

**DIRECTEUR :** Denis TRAVAILLÉ

**SECRETARIAT :** Catherine VULCAIN

Tél : 04 78 78 71 58

Courriel : [catherine.vulcain@univ-lyon3.fr](mailto:catherine.vulcain@univ-lyon3.fr)

**SUPPORT INFORMATIQUE ET PROJETS :** Eric THIVANT

Tél. : 04 78 78 72 85

Courriel : [eric.thivant@univ-lyon3.fr](mailto:eric.thivant@univ-lyon3.fr)

**La Lettre de Magellan est une publication de l'iaelyon  
Université Jean Moulin**

**6 cours Albert Thomas BP8242**

**69355 Lyon Cedex**

**Directeur de la publication**

Denis TRAVAILLÉ

**Conception et réalisation**

Service Communication de l'**iaelyon**

**Photos :**

Lisette Photographie et Pascal Muradian

[iae.univ-lyon3.fr](http://iae.univ-lyon3.fr)

[centremagellan.univ-lyon3.fr](http://centremagellan.univ-lyon3.fr)

# L' équipe de recherche Magellan

L'équipe de recherche Magellan est le centre de recherche de l'iaelyon, Université Jean Moulin. L'essentiel de ses activités et projets s'organise autour du thème fédérateur « **Management des organisations : du local au global** ». Elle fonctionne selon une structure matricielle, avec une organisation par groupes de recherche (approche disciplinaire) et par axes de recherche (approche transversale).

## Comité exécutif

Directeur de l'équipe de recherche, directeur de l'**iaelyon** et responsables scientifiques des 6 groupes et des 3 axes de recherche



DIRECTEUR DE L'ÉQUIPE  
Denis TRAVAILLÉ



AXE Complexité, Innovation, Réseaux  
Jean-Fabrice LEBRATY



AXE Management et Responsabilité Sociétale des Organisations  
Denis TRAVAILLÉ



AXE Management International  
Ulrike MAYRHOFER

## Groupes :

Finance  
Jean-François  
GAJEWSKI



Management  
Socio  
Economique  
Véronique  
ZARDET



Marketing  
William  
SABADIE



Ressources  
Humaines  
Didier VINOT



Stratégie  
Caroline  
HUSSLER



Systemes  
d'Information  
Guilaine TALENS



Le Conseil d'orientation de l'équipe de recherche Magellan est composé du directeur de l'équipe de recherche, du directeur de l'**iaelyon**, des responsables scientifiques des groupes et des axes de recherche, ainsi que de huit personnalités extérieures :

**Youssef AMGHAR**, Professeur des Universités, Directeur du Département Informatique, INSA Lyon

**Claude BLANCHET**, ancien Directeur Régional Rhône-Alpes et Directeur Interrégional Auvergne – Bourgogne – Rhône-Alpes, Caisse des Dépôts

**Pierre DIANTEILL**, Directeur Marketing et International, Cegid

**Marc FILSER**, Professeur des Universités, Conseiller Scientifique auprès du Ministère de l'Enseignement Supérieur et de la Recherche, IAE de Dijon, Université de Dijon

**Gérald NARO**, Professeur des Universités, Montpellier Management, Université de Montpellier

**Xavier RIESCHER**, Directeur Général, Groupe Panzani

**Géraldine SCHMIDT**, Professeur des Universités, Directrice du laboratoire GREGOR, IAE de Paris, Université Panthéon-Sorbonne

**Jean-Christophe SIMON**, Directeur Général de l'Innovation, Groupe SEB



Nathalie NGUELET, Manel DARDOURI, Constance DUMALANEDE, Mathieu BEAL :  
représentants des doctorants 2016-2018 du centre de recherche Magellan iaelyon

## L'actu des activités et des projets

### RETOUR SUR LES ÉVÉNEMENTS

#### > LES 18 ET 19 MAI 2017 : 5ÈME CONFÉRENCE (SEAM CONFERENCE) DÉDIÉE AU MANAGEMENT SOCIO-ÉCONOMIQUE AUX ÉTATS-UNIS

Ces deux jours de conférence à l'University of St Scholastica - Duluth (Minnesota), ont été l'occasion pour la centaine de participants, dirigeants, cadres, consultants et étudiants, d'échanger sur la théorie et les pratiques SEAM aux États-Unis.

Des contributions de différentes régions du monde ont été présentées : Europe, Asie et, Amérique du Nord. [Henri SAVALL](#), [Véronique ZARDET](#), [Marc BONNET](#) et [Carole BOUSQUET](#) ont présenté des communications.

#### CONTACT :

[Véronique ZARDET](#), [zardet@iseor.com](mailto:zardet@iseor.com)

#### > 6 JUIN 2017 - JOURNÉE DU GROUPE THÉMATIQUE « DÉCISIONS ET ORGANISATION »

La 6ème journée annuelle 2017 du Groupe de Travail « Décisions et Organisation » a eu lieu le 6 juin 2017, organisée par [Laure CABANTOUS](#) (Cass Business School, City, University of London), [Véronique STEYER](#) (CRG, École Polytechnique), et [Camille De BOVIS](#)

(iaelyon, Magellan), en la présence d'[Hervé LAROCHE](#) (ESCP Europe).

Elle a permis à un temps riche en échanges de se dérouler, afin d'aborder les questions des décisions dans les organisations atypiques. Une dizaine de communications ont été présentées par une vingtaine de chercheurs lors de trois sessions.

Des sujets tels que la conciliation de l'urgence et de la décision partagée dans des organisations militantes (RAULET-CROSET et al.), l'analyse de l'activité critique au sein de collectifs de coopérateurs-producteurs (Pongo), la résilience des équipes d'action extrême (FERNANDEZ et al.), ou l'activité décisionnelle au prisme de l'approche par la représentation sociale dans les SDIS (GAUTIER et al.) ont été exposés.

Quelques professionnels exerçant dans des organisations atypiques ont également participé aux échanges, comme un responsable guide de haute montagne et un capitaine de frégate. Les échanges ont été fructueux et riches

#### CONTACT :

[Camille De BOVIS](#), [camille.de-bovis@univ-lyon3.fr](mailto:camille.de-bovis@univ-lyon3.fr)

## > 7-9 JUIN 2017 - CONFÉRENCE AIMS

La conférence a accueilli près de 300 chercheurs en management et stratégie venus de 14 pays différents durant trois journées. 153 communications ont été présentées, 6 tables rondes et débats ont été animés.

Ces tables rondes et débats ont été l'occasion de rendre hommage aux travaux de **Jacques GIRIN**, de présenter un tour du monde de l'enseignement en management, ou encore de réfléchir à l'avenir de la discipline.

La pré-conférence incluant les ateliers doctoraux a permis aux chercheurs d'échanger sur des thématiques pédagogiques, de débattre de sujets portés par les groupes thématiques et de visiter certaines organisations lyonnaises.

Le thème de la conférence «Révolutions scientifiques et technologiques et management stratégique» a donné lieu à plusieurs moments forts.

Dans le cadre de la séance inaugurale, **Christopher TUCCI** (professeur à EPFL) a montré l'impact des évolutions technologiques sur les business models. **Alain PLUQUET** (vice-président de Biomérieux) a présenté l'évolution de la stratégie de Biomérieux à travers les évolutions et révolutions technologiques du secteur du diagnostic.

Cette thématique a également donné l'occasion de réfléchir aux intérêts et limites des big data pour la recherche en management stratégique avec **Lynn CHERNY**, **Bernard FORGUES**, et **Clément LEVALLOIS** (EMLYON).

Les échanges de la première journée se sont poursuivis en soirée autour d'un buffet sur l'ancien pétrolier La Pérouse, Quai du Rhône. Les lauréats des prix AIMS ont été mis à l'honneur durant la soirée de gala dans la salle de la Corbeille de l'ancienne Bourse de Lyon.

La conférence a été co-organisée par les laboratoires Magellan (Lyon 3), Coactis (Lyon 2) et EMLYON recherche dans le cadre de la Structure Fédérative de Recherche en gestion de Lyon MAELYSE.

Pour plus d'informations, consultez le site de la conférence de l'AIMS : [www.strategie-aims.com](http://www.strategie-aims.com)

### CONTACTS :

**Isabelle ROYER**, [isabelle.royer@univ-lyon3.fr](mailto:isabelle.royer@univ-lyon3.fr)

**Caroline HUSSLER**, [caroline.hussler@univ-lyon3.fr](mailto:caroline.hussler@univ-lyon3.fr)

## > 14-16 JUIN 2017 - 1ÈRE AGORA IAE FRANCE ACCUEILLIE À L'IAELYON - CÉLÉBRATION DU 60ÈME ANNIVERSAIRE DU RÉSEAU IAE FRANCE

IAE FRANCE, en collaboration avec l'iaelyon et en partenariat avec AUNEGE, a organisé la première Agora IAE FRANCE. Cet événement important de la communauté IAE a rassemblé près de 200 participants sur le thème « Digital & Management : quelles innovations numériques pour la pédagogie, la recherche et les équipes opérationnelles ? ».

L'événement a réuni des enseignants - chercheurs et des collaborateurs des 32 IAE du Réseau IAE FRANCE pour échanger sur leurs meilleures pratiques au cours des 40 ateliers thématiques proposés.

En remplacement du traditionnel Congrès des IAE, ce nouveau concept a su trouver sa place et attirer les membres de la communauté en regroupant une vingtaine d'experts praticiens, 80 personnels administratifs des IAE et 100 enseignants-chercheurs.

Pendant ces trois jours, les réflexions et les pratiques ont été stimulées autour du digital, de ses impacts et de ses intégrations dans la diversité des métiers et activités des IAE.

### CONTACT :

**Jérôme RIVE**, [jerome.rive@univ-lyon3.fr](mailto:jerome.rive@univ-lyon3.fr)



Conférence AIMS : « Révolutions scientifiques et technologiques et management stratégique »

## > 15 JUIN 2017 – COLLOQUE INTERPROFESSIONNEL SUR LES MANAGERS ET LA SANTÉ : NOUVEAUX ENJEUX, NOUVELLES RÉALITÉS – THÈME : SANTÉ-SÉCURITÉ AU TRAVAIL

Le 15 juin 2017, l'École Nationale Supérieure de la Police (Saint-Cyr-Au-Mont-D'Or) a organisé sur son site une journée de Colloque interprofessionnel sur le thème « Les managers et la santé : Nouveaux enjeux, nouvelles réalités ».

Ce Colloque, en partenariat avec l'iaelyon School of Management, Université Jean-Moulin Lyon 3 et l'Association « Les Pôles Du Management », fait suite au travail de recherche d'**Hélène MONIER**, en Gestion des Ressources Humaines.

Organisé par le Centre de recherche de l'ENSP en la personne du Capitaine **Philippe PUGINIER**, ce Colloque a permis à une centaine de participants, acteurs de la santé et de la sécurité, professionnels de la fonction RH, managers, top managers, dirigeants et chercheurs de secteurs variés de se rencontrer et d'échanger sur leurs pratiques professionnelles de santé-sécurité, au travers de deux tables rondes animées par divers intervenants :

**Hélène MONIER**, ATER à l'Université Lyon 3 et chercheur associé ENSP, le Dr **Olivier ROBERT**, Médecin du travail aux HCL, le Major **Denis MULATIER**, OPJ et formateur, le Pr **Didier VINOT**, Vice-Président en charge des affaires économiques et sociales de l'université Lyon 3, et **Thierry ROCHEFORT**, Professeur Associé à l'iaelyon. Mr **Eric ANGELINO**, Contrôleur Général, Directeur Adjoint de l'ENSP, et Mr **Jérôme RIVE**, Directeur de l'iaelyon School of Management, ont clôturé cette journée de rencontres.

### CONTACT :

**Didier VINOT**, didier.vinot@univ-lyon3.fr  
**Thierry ROCHEFORT**, thierry.rochefort@univ-lyon3.fr  
**Hélène MONIER**, helene.monier@univ-lyon3.fr

## > LES 22 ET 23 JUIN 2017 : « VERS DES PRATIQUES COMPTABLES, DE CONTRÔLE, D'AUDIT ET DE GESTION DES COÛTS PLUS CITOYENNES ? » 15ÈME CONGRÈS DE L'INSTITUT INTERNATIONAL DES COÛTS (IIC) ET 4ÈME CONGRÈS TRANSATLANTIQUE DE COMPTABILITÉ, AUDIT, CONTRÔLE ET GESTION DES COÛTS

Ce colloque international co-organisé par l'Iseor, l'iaelyon et l'Instituto Internacional de Costos a porté sur les pratiques comptables et d'audit : quelles sont les nouvelles tendances pour l'enseignement

et la recherche ? Comment identifier les leviers de performances durables pour les organisations, analyser les risques et les limites dans l'évolution des normes ?



Dans quelle mesure la comptabilité, l'audit, le contrôle et la gestion des coûts peuvent-ils être des facteurs actifs de performances pour les organisations évoluant dans l'environnement mondialisé et normalisé ? 232 communications ont été présentées à ce colloque, organisé en traduction simultanée en français, anglais et espagnol, qui a accueilli 350 participants issus de 27 pays du monde, d'Europe, Amérique du Nord et Latine, Afrique et Asie.

### CONTACT :

**Véronique ZARDET**, zardet@iseor.com

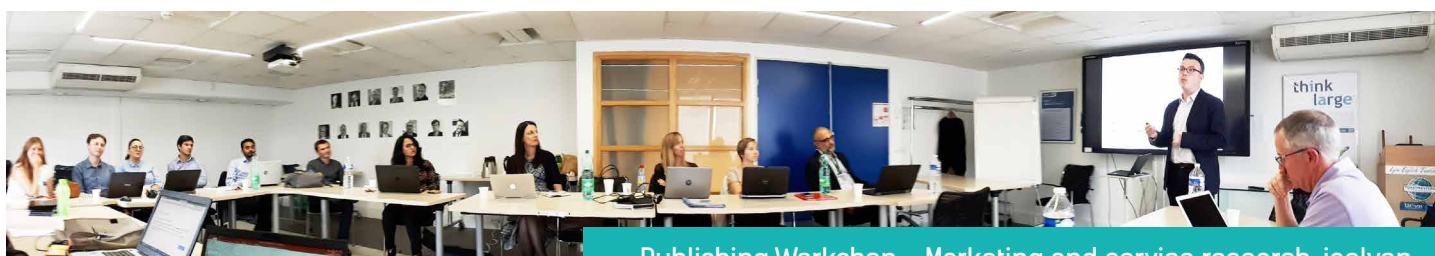
## > 14-15 SEPTEMBRE 2017 – PUBLISHING WORKSHOP – MARKETING AND SERVICE RESEARCH, IAELYON

L'atelier de publication en marketing et service, organisé à Lyon les 14 et 15 septembre 2017, a réuni près de 20 chercheurs spécialisés dans la discipline. Ils ont reçu les conseils de deux chercheurs internationaux de renom : **Barry BABIN**, rédacteur en chef de Journal of Business Research pour le marketing pendant 10 ans et **Bart LARIVIERE**, éditeur associé de Journal of Service Theory and Practice et reviewer dans de nombreuses revues internationales dont Journal of Service Research et Journal of Marketing.

Dans la mesure où les participants devaient lire et reviewer les articles de leurs collègues avant le workshop, les échanges pendant l'atelier ont été particulièrement stimulants pour tous les auteurs. Ils ont quitté l'atelier avec de nombreuses pistes d'améliorations pour leur article.

### CONTACT :

**Kiane GOUDARZI**, kiane.goudarzi@univ-lyon3.fr



Publishing Workshop – Marketing and service research, iaelyon

**> LES 18 ET 19 OCTOBRE 2017 : « LA DIGITALISATION APPRIVOISÉE » FUT LE THÈME DU XXÈME COLLOQUE INTERNATIONAL D'AUTOMNE DE L'ISEOR, ORGANISÉ EN PARTENARIAT AVEC L'IAELYON ET L'ENTREPRISE DEUZZI**

Ces deux jours de colloque ont permis de réfléchir sur les évolutions professionnelles et humaines liées à la mise en place de la digitalisation dans les entreprises et les organisations, dans les activités de production, de logistique et vente ou encore de gestion comptable et financière. Cela a été l'occasion de donner la parole à une cinquantaine de chefs d'entreprises, cadres, collaborateurs et d'experts en management et en développement de projets digitaux. Le digital transforme les métiers, les compétences, l'organisation de chacun. Un grand nombre d'entreprises régionales sont intervenues, notamment des PME. La plupart sont issues du secteur du marketing. Près de 400 personnes ont assisté à ce colloque.

**CONTACT :**

Véronique ZARDET, [zardet@iseor.com](mailto:zardet@iseor.com)

**> 9 NOVEMBRE – WORKSHOP EN FINANCE**

Un workshop sur les dernières avancées en neuroéconomie et finance comportementale a été organisé à l'iaelyon School of Management. Une conférence réunissant quatre experts du milieu financier a réuni près de 200 intéressés en amphithéâtre Malraux.

Le débat a croisé des regards professionnels ([Jean-Marc CHEVASSUS](#), gestionnaire de portefeuille), académiques ([Christian SCHMIDT](#) de Dauphine et [André de PALMA](#) ENS) et institutionnels ([Edouard-François de LENCQUESAING](#) de l'EIFR).

La conférence était suivie du workshop « Finance : émotions, algorithmes & addictions » dans la salle des conseils (2268). Deux thématiques ont été abordées, la première était intitulée « Algorithmes, cerveaux humains et comportements financiers », et la seconde « Ressorts neuronaux des comportements moutonniers et leurs conséquences sur les crises systémiques ».

Le workshop a réuni quinze chercheurs et il est envisagé de le reconduire en 2018 pour fédérer un groupe de recherche autour des problématiques comportementales et neuronales en finance.

**CONTACT :**

[Marco HEIMANN](#), [marco.heimann@univ-lyon3.fr](mailto:marco.heimann@univ-lyon3.fr)  
[Marcel GRATTESOL](#), [marcel.grattesol@univ-lyon3.fr](mailto:marcel.grattesol@univ-lyon3.fr)  
[François DELORME](#), [francois.delorme@univ-lyon3.fr](mailto:francois.delorme@univ-lyon3.fr)

**> 23-25 NOVEMBRE 2017 – COLLOQUE INTERNATIONAL SUR LE DOCUMENT ÉLECTRONIQUE CIDE.20**

Le centre de recherche Magellan, iaelyon School of Management, de l'Université Jean Moulin Lyon 3, en partenariat avec le laboratoire CiTu-Paragraphe de l'Université Paris 8, GERiiCO-Université Lille (SHS), ELICO, ICAR ENS-Université de Lyon 2, LIRIS de l'INSA de Lyon, a organisé la vingtième édition du Colloque international sur le document numérique.

Ce colloque a regroupé près de quatre-vingt chercheurs et a été l'occasion de réinterroger les notions du « document ». Depuis la première édition de CiDE, les métamorphoses du document ont été nombreuses : passage de l'analogique au numérique, phénomène de délocalisation/relocalisation sur les réseaux, polymorphie des espaces documentaires...

Objet hétérogène, hybride, dont le rapport au temps et à l'espace est en constante évolution, le document suscite constamment de nouvelles interrogations. Le colloque s'est penché sur la place et le rôle du document produit et géré par les bibliothèques, les différents lieux de savoir (archives, centres de documentation, musées...) ainsi que par les entreprises.

**CONTACT :**

[Laïd BOUZIDI](#), [laid.bouzidi@univ-lyon3.fr](mailto:laid.bouzidi@univ-lyon3.fr)  
[Sabrina BOULESNANE](#), [sabrina.boulesnane@univ-lyon3.fr](mailto:sabrina.boulesnane@univ-lyon3.fr)  
[Mohamed HASSOUN](#), [mohamed.hassoun@enssib.fr](mailto:mohamed.hassoun@enssib.fr)

**> 28 NOVEMBRE 2017 : JOURNÉE D'ETUDES EN INNOVATIONS SOCIALES À CASABLANCA**

HEM Business School, en partenariat avec iaelyon School of Management, Université Jean Moulin Lyon 3, a organisé le mardi 28 novembre 2017 une Journée d'Etudes en Innovations Sociales sur le thème « Innovations sociales & Organisations : défis et pratiques ».

L'édition 2017 a offert un éclairage scientifique des enjeux soulevés par les pratiques organisationnelles (privées et publiques) porteuses d'innovation sociale.

Partant d'un regard croisé entre recherche fondamentale et recherche action, cette première journée a questionné les concepts et outils capables de faire sens et de répliquer ces initiatives innovantes.

Deux sous-thèmes ont été particulièrement explorés : l'Entrepreneuriat social et l'Innovation frugale.

**CONTACT :**

[Karima GUENICH](#), [karima.guenich@hem.ac.ma](mailto:karima.guenich@hem.ac.ma)

## > CONSEIL D'ORIENTATION DE L'ÉQUIPE DE RECHERCHE MAGELLAN, 5 SEPTEMBRE 2017, IAELYON

Le conseil d'orientation de l'équipe de recherche Magellan s'est réuni pour examiner le chapitre recherche du projet EQUIS de l'iaelyon le 5 septembre 2017.

Le conseil d'orientation est composé du Directeur de l'équipe de recherche, du Directeur de l'iaelyon, des responsables scientifiques des groupes et des axes de recherche ainsi que de 8 personnalités extérieures.

## ACTIVITES ET PROJETS EN COURS

### SÉMINAIRES DES GROUPES DE RECHERCHE

Organisation régulière de séminaires par les 6 groupes de recherche, avec présentation des avancements de thèses et discussion de travaux de recherche menés par les membres des groupes de recherche.

### SÉMINAIRES DES AXES DE RECHERCHE

Organisation régulière de séminaires par les 3 axes de recherche, avec présentation et discussion de travaux de recherche menés par les membres.

Par exemple, ci-après quelques conférences présentées au sein de l'axe Management International :

#### 15 juin 2017 - Dorra YAHIAOUI (Kedge Business School) :

«Hybridization: striking a balance between adoption and adaptation of human resource management practices in French multinational corporations and their Tunisian subsidiaries»

#### 15 octobre 2017 - Giovanna MAGNANI (Università di Pavia) :

«Portfolios of entrepreneurial learning and the formation of critical opportunities»

#### Rodrigo BANDEIRA-DE-MELLO (Merrimack College, Boston) :

«The contingent value of political ties in the internationalization of emerging multinationals from democratic states»

### CONTRAT DE RECHERCHE AVEC L'ANC (AUTORITÉ DES NORMES COMPTABLES) SUR L'ÉTUDE DE L'APPLICATION DU PACK CONSOLIDATION IFRS

L'ANC (Autorité des Normes Comptables) a retenu, en juillet 2017, le projet de recherche sur l'application du pack consolidation IFRS présenté par [Eric TORT](#) et [François](#)

[LANTIN](#). Celui-ci a fait l'objet de la signature d'un contrat de recherche en septembre 2017.

D'une durée de près de deux années (09-2017 à 06-2019), cette recherche porte sur l'étude du pack consolidation IFRS, c'est-à-dire des normes de consolidation (IFRS 10, 11 et 12) applicables depuis 2013/2014 dans les comptes consolidés des sociétés cotées dans l'UE. Cette recherche trouve toute son actualité compte tenu de la PIR (Post-Implementation Review) en cours sur le pack consolidation IFRS initiée par le normalisateur comptable international (IASB).

Cette recherche comprend trois études distinctes, à savoir :

**Etude 1 :** Modalités et mise en œuvre des normes IFRS 10, 11 et 12 auprès de 200 entreprises cotées européennes

**Etude 2 :** Conséquences du pack consolidation IFRS sur la qualité de l'information financière disponible pour les utilisateurs des comptes

**Etude 3 :** Améliorations envisageables du pack consolidation IFRS

Co-dirigée par [Eric TORT](#) et [François LANTIN](#), l'équipe de recherche est constituée également de [Gaëlle LENORMAND](#), Maître de conférences, membre du CREM de l'Université Rennes 1, et deux assistants de recherche : [Malick FALL](#), docteur en sciences de gestion, Université Rennes 1 et [Mohamed Taieb HAMADI](#), assistant de recherche, IAE Toulouse.

Les « livrables » attendus de cette recherche par l'ANC sont de deux natures principales :

- Rapports provisoires et définitifs en janvier et avril 2018 ;
- Soumission de deux publications et d'une communication scientifiques entre décembre 2018 et mai 2019.

### CONTACTS :

[Eric TORT](#), [eric.tort@univ-lyon3.fr](mailto:eric.tort@univ-lyon3.fr)

[François LANTIN](#), [francois.lantin@univ-lyon3.fr](mailto:francois.lantin@univ-lyon3.fr)

### PROJET DE RECHERCHE : « INTERNATIONALISATION DES PME RHÔNALPINES ET LOMBARDES »

Dans le cadre de la Chaire de recherche « Internationalisation des PME » créée suite à l'obtention d'un projet Bourgeon, [Noémie DOMINGUEZ](#) et [Ulrike MAYRHOFER](#) ont pu obtenir un financement de la région Auvergne-Rhône-Alpes (appel à projets « Soutien aux coopérations universitaires et scientifiques internationales »).

Le projet proposé porte sur l'internationalisation des PME rhônalpines et lombardes. Il sera mené en coopération avec l'Université di Pavia (un des



partenaires académiques de la Chaire) et sera financé sur une période de trois ans (2018-2020). Les deux régions Auvergne-Rhône-Alpes et Lombardie figurent parmi les premières régions industrielles européennes et entretiennent des relations historiques sur le plan économique, culturel et institutionnel. Le projet proposé concerne la réalisation d'une étude comparative et longitudinale des trajectoires d'internationalisation des PME des deux régions.

L'objectif sera de comprendre les choix stratégiques opérés mais aussi d'identifier les facteurs clés de succès et les difficultés rencontrées.

#### **CONTACTS :**

Noémie DOMINGUEZ, [noemie.dominguez@univ-lyon3.fr](mailto:noemie.dominguez@univ-lyon3.fr)  
Ulrike MAYRHOFER, [ulrike.mayrhofer@univ-lyon3.fr](mailto:ulrike.mayrhofer@univ-lyon3.fr)

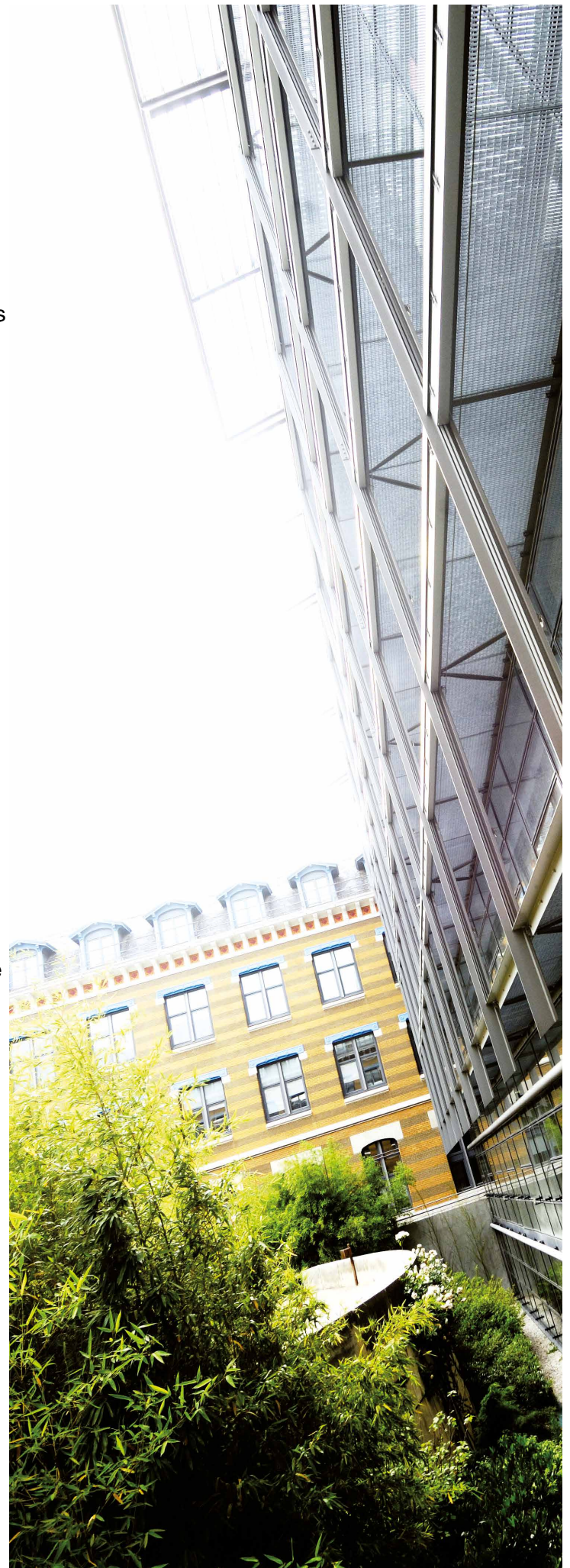
#### **PROJET DE RECHERCHE : « COMPORTEMENT INDIVIDUEL ET GESTION DES RISQUES : UN TEST EXPÉRIMENTAL À PARTIR DE L'INVESTISSEMENT SOCIALEMENT RESPONSABLE »**

Le principal objectif du projet est de prendre en compte les aspects comportementaux dans les modèles d'estimation et de gestion des risques. En effet, il est d'abord difficile de concevoir que les individus prennent des décisions en situation de risque sans aucun sentiment, jugement, interprétation voire des émotions. En outre, les individus n'abordent pas les situations risquées toujours à l'identique, avec la même constance entre eux et aussi dans le temps.

Donc, en s'appuyant sur les dernières avancées théoriques du choix en situation de risque ou d'incertitude (théorie des perspectives), on peut penser que la notion de risque est subjective et correspond davantage à la perception que le cerveau humain peut avoir de ces situations. Globalement, on ne sait pas si l'individu est plus sensible au risque, aux pertes ou alors au regret. Ces mécanismes de choix peuvent co-exister et entraîner des situations de conflit ou de dilemme.

L'Investissement Socialement Responsable est un exemple caractéristique de ce type de situation. En effet, on peut très bien choisir d'investir dans un fonds éthique ou une entreprise socialement responsable et avoir un sentiment de regret ensuite si la performance financière n'est pas au rendez-vous.

Dans un premier temps, il s'agit de tester expérimentalement quels sont les principaux ressorts (risque, regret ou perte) de la décision en situation de risque ou d'incertitude en s'appuyant sur l'exemple de l'ISR. Dans un second temps, il s'agit d'évaluer comment certains dispositifs (tels que les coups de pouce) peuvent pousser les individus à prendre les



meilleures décisions sur un plan social et collectif. Ce projet poursuit plusieurs objectifs : il s'agit de fédérer une équipe de chercheurs de Magellan ([Jean-François GAJEWSKI](#), [Marco HEIMANN](#), et [Luc MEUNIER](#)), de renforcer les axes de recherche de l'Université de Lyon (Labex CORTEX et l'axe transversal Management et Responsabilité Sociétale des Organisations de Magellan), de contribuer à rapprocher les différentes disciplines (Sciences de Gestion, Psychologie et neurosciences).

## CONTACTS :

[Jean-François GAJEWSKI](#), [jean-francois.gajewski@univ-lyon3.fr](mailto:jean-francois.gajewski@univ-lyon3.fr)

## PROJET BOURGEON CONGES

Les activités scientifiques menées dans le cadre du projet bourgeon CONGES dédié aux collaborations entre ONGs (et acteurs de l'économie sociale et solidaire) et firmes multinationales ont été multiples. On retiendra :



### > Printemps et été 2017 - Terrains de recherche au Cameroun et en Afrique du Sud

[Caroline HUSSLER](#) et [Marielle PAYAUD](#) sont parties au Cameroun interroger les acteurs de l'ESS qui collaborent localement avec l'entreprise Schneider Electric dans le cadre de son programme Access to Energy, afin de comprendre les motivations et implications de tels partenariats.

Les visites menées auprès de quatre organisations impliquées dans l'accompagnement de l'entrepreneuriat en milieu rural et dans la formation professionnelle dédiée aux métiers de l'électricité d'une part, et les échanges avec les communautés bénéficiaires de ces initiatives d'autre part, ont permis de poser un regard nouveau sur ces dispositifs.

De même, [Constance DUMALANEDE](#) a suivi l'initiative portée par [UNJANI CLINICS](#) lors d'une mission d'observation en Afrique du Sud. Son séjour a mis à



jour la place déterminante des communautés dans la pérennité des collaborations ONG-MNCs.

### > Novembre 2017 - Workshop : Les collaborations ONGs-Entreprises multinationales : Quo vadis ?

Le centre Magellan a accueilli un atelier de recherche visant à proposer un premier état des lieux des travaux sur ce thème. En interrogeant les motivations/risques de tels partenariats pour les ONGs, en questionnant la dynamique politique autorisée par de telles collaborations, ou encore en inscrivant ces initiatives dans des démarches socialement responsables, cette journée a éclairé ces phénomènes sous des angles complémentaires et originaux.

[Rachel BOCQUET](#) (Université Savoie Mont-Blanc), [Raphael MAUCUER](#) (ESSCA), [Nicolas POUSSING](#), (LISER, Luxembourg) et [Gaëlle RANNARD](#) (Université de Genève), ont participé aux débats, aux côtés des



chercheurs locaux impliqués sur ce projet ([Constance DUMALANEDE](#), [Nathalie GIMENES](#), [Caroline HUSSLER](#) et [Marielle PAYAUD](#)).

un séminaire de formation, coordonné par le Pr **Laurent CAPPELLETTI**, CNAM, destiné aux doctorants et enseignants-chercheurs en management.

## AGENDA

### > 10 JANVIER 2018, 9ÈME WORKSHOP DANS LE CADRE DE LA SEMAINE INTERNATIONALE DE L'IAELYON, (14H-18H)

Séminaires de recherche, organisés par les 3 axes de recherche, dans le cadre de la semaine internationale de l'iaelyon.

#### CONTACTS :

**Marc BONNET**, marc.bonnet@univ-lyon3.fr  
**Denis TRAVAILLE**, denis.travaille@univ-lyon3.fr  
**Jean-Fabrice LEBRATY**, jean-fabrice.lebraty@univ-lyon3.fr  
**Ulrike MAYRHOFER**, ulrike.mayrhofer@univ-lyon3.fr

### > 30 MARS 2018, 2ÈME JOURNÉE D'ÉTUDE DOCTORALE SUR L'APPROCHE PLURIDISCIPLINAIRE DES PHÉNOMÈNES, LYON

Cette deuxième édition des journées doctorales pluridisciplinaires dédiées à l'étude des phénomènes (projet IUF - Institut Universitaire de France) porte sur la thématique suivante : « Approche pluridisciplinaire de la technosphère : interrogation croisée du droit, des sciences dures, humaines et sociales ».

Elle pose la question inédite du dialogue entre juristes et non-juristes sur le concept de « technosphère » discuté depuis près de cinquante ans par les chercheurs de différentes disciplines. Elle interroge la capacité des savoirs ainsi réunis à saisir les phénomènes de la technosphère, considérée comme un tout homogène, produit par l'homme et distinct de la biosphère.

Cette journée d'étude doctorale est organisée sous la direction scientifique de **Jean-Sylvestre BERGE** (droit, Université Jean Moulin Lyon 3, IUF), **Philippe BILLET** (droit, Université Jean Moulin Lyon 3), **Stéphane GRUMBACH** (informatique, INRIA/IXXI Lyon), **Sophie HARNAY** (économie, Université de Lorraine), **Ulrike MAYRHOFER** (sciences de gestion, Université Jean Moulin Lyon 3) et **Ioan NEGRUTIU** (biologie, ENS Lyon).

#### CONTACT :

**Ulrike MAYRHOFER**, ulrike.mayrhofer@univ-lyon3.fr

### > JANVIER ET MARS 2018, 3ÈME SÉMINAIRE DE FORMATION : « DE LA RECHERCHE INTERVENTION À LA PUBLICATION »

La FNEGE organise pour la troisième année consécutive

Ce séminaire est co-animé par **Henri SAVALL**, **Véronique ZARDET** et **Marc BONNET** (iaelyon, Université Jean Moulin), le Pr **Anthony BUONO** (Boston U., USA) ainsi que des collègues du CNAM et des Universités de Strasbourg et de Montpellier.

Un ouvrage collectif en français et anglais est en cours de publication, à partir de cette expérience, aux éditions Information Age Publishing.

Ce stage de 2 fois deux jours a eu lieu à la FNEGE (Paris) :

- 1ère session 24 et 25 janvier 2018
- 2ème session: 06 et 07 mars 2018

#### CONTACTS

**Véronique ZARDET**, zardet@iseor.com  
**FNEGE**, **Maëlle PUIPIER**, brumard@fnege.fr  
<http://www.fnege.org/formation/recherche-intervention-publication>

### > LES 7 ET 8 JUIN 2018, COLLOQUE INTERNATIONAL EN PARTENARIAT AVEC L'ACADEMY OF MANAGEMENT

Ce Colloque organisé en partenariat avec la Division « Développement Organisationnel et Changement » de l'Academy of Management (États-Unis), Iseor et iaelyon, permettra de poursuivre des coopérations européennes et transatlantiques sur les thèmes suivants :

- les théories du changement et les méthodes d'évaluation des performances
- le renforcement des liens entre théorie et pratique : recherche-action, recherche-intervention, « appreciative inquiry », etc
- la comparaison entre programmes doctoraux européens et américains dans le domaine du développement organisationnel et du conseil
- la préparation d'un doctorat ou d'un Doctorate in Business Administration (DBA).

Les communications sont attendues en français, anglais ou espagnol.

#### CONTACT :

**Véronique ZARDET**, zardet@iseor.com

### > LES 29, 30 ET 31 OCTOBRE 2018 AURA LIEU LE XXIXÈME CONGRÈS AGRH À LYON

Le 29ème congrès de l'AGRH organisé par l'iaelyon, invite à éclairer les questions suivantes :

- Quelles pratiques de GRH réellement innovantes pouvons-nous observer dans les organisations ?
- Qu'est-ce qui en fonde le caractère innovant ?
- Quelles innovations disruptives pouvons-nous analyser ?
- Quelle place pour une « GRH hors les murs » et un maillage réseaux et territoires ?
- Alors que l'avenir de l'emploi et du travail, sous l'effet notamment de la révolution numérique, du transhumanisme, des robots et de l'intelligence artificielle, donne lieu à des pronostics quantitatifs et qualitatifs très radicaux, à quoi pourrait ressembler une GPEC métamorphosée ?
- Quels nouveaux systèmes d'action (acteurs, processus, objets) les fonctions RH peuvent-elles expérimenter pour retrouver une contribution positive à la performance globale des entreprises ?
- Hyper connexion, hyper sollicitation, dispersion, ... la liste des nouveaux maux du travail, dans le sillage de la révolution numérique, est longue. Ce qui n'empêche pas la GRH de digitaliser outils et démarches pour impulser de nouveaux usages de régulation et de participation. Quels (bons) exemples de pratiques d'entreprises analyser pour défricher ces questions ?
- La négociation sociale est réputée devoir se rapprocher des situations locales, au plus près de l'activité et des collectifs de travail. Quelles sont les expériences disponibles qui présentent un réel potentiel d'innovation et de transférabilité ?
- S'extraire de la fatalité, trouver des repères pour un monde, sinon meilleur, du moins plus vivable est une nécessité. Comment rapprocher le temps de l'appréciation de la performance du temps plus long des nouveaux apprentissages ou encore du temps de la transformation globale des organisations ?

## CONTACTS :

Jérôme RIVE, jerome.rive@univ-lyon3.fr

Marc VALAX, marc.valax@univ-lyon3.fr

## ANIMATION DE SÉMINAIRES PAR DES CHERCHEURS ET DES PROFESSEURS INVITÉS (2016/2017)

- BENAMOUR Yasmine, HEM Casablanca
- BENKHZELIFA Elhadj, Staffordshire University
- BOUKRAMI Lies, Regence College European Business School
- CABANTOUS Laure, Cass Business School, University London

- CAI-HILLON Yue, Western California University
- CLOUTIER Martin L., ESG Montréal
- DOMANSKI Thomas, Université de Lodz
- FLINCHBAUGH Carol, New Mexico State University
- GEPHART Robert, University of Alberta, Edmonton
- GOND Jean-Pascal, Cass Business School, University London
- JOSSERAND Emmanuel, Université Technologique de Sydney
- MURRAY Lindsay R., University of Lancaster
- MAGNAN Michel, Concordia University Montréal
- MAGNANI Giovanna, Università di Pavia
- MACHKOVA Hana, University of Economics, Prague
- MAZOUZ Bachir, EAP, Université du Québec
- POTOSKY Denise, Pennsylvania State University
- SAINT-ONGE Sylvie, HEC Montréal
- SOUFFRANT Eddy, Université de Caroline du Nord - Charlotte
- TRAQUANDI Luciano, Cattaneo University, Liuc
- SALLOUM Charbel, Université Saint-Esprit de Kaslik
- ZUCHELLA Antonella, Università di Pavia

Le Pr Robert GEPHART, Université d'Alberta (Canada), a effectué un séjour de recherche en octobre 2017 pour achever la préparation d'un ouvrage de recherche conjoint avec les enseignants chercheurs de l'ISEOR à paraître aux USA en 2018 sur le thème : crises et management.

Le Pr Eddy SOUFFRANT, Université de Caroline du Nord, Charlotte (Etats-Unis) a effectué un séjour de recherche en mai 2017, afin d'aider les chercheurs de l'axe Management et RSO à publier dans des revues anglo-saxonnes.



Anastasia SARTORIUS, doctorante

# Les nouveaux chercheurs recrutés

## › 2 Professeurs des Universités



### **Jean-François GAJEWSKI, Professeur des Universités, Finance**

**Jean-François GAJEWSKI**, Professeur des Universités à l'iaelyon et responsable scientifique du groupe de recherche en Finance de MAGELLAN (Equipe d'Accueil 3713) depuis septembre 2017.

Après avoir effectué tout son cursus jusqu'au Doctorat à l'Université Paris-Dauphine, il a obtenu le prix de la meilleure thèse en Finance décerné par la Bourse de Paris.

Ses recherches portent sur le thème général de l'information et des marchés financiers et s'inscrivent dans le champ de la finance comportementale aussi bien du point de vue des dirigeants que du point de vue des investisseurs. Il s'agit d'étudier et de comprendre comment les dirigeants prennent leurs décisions financières (Introduction en Bourse, Communication Financière, Information RSE, Emissions de Titres, ...), et comment les investisseurs intègrent ces informations dans leurs stratégies. Pour analyser le comportement de ces acteurs, **Jean-François GAJEWSKI** a d'abord eu recours à une approche empirique à partir d'outils développés en microstructure des marchés pour ensuite utiliser la méthodologie expérimentale. Plus récemment, ses recherches en Neurofinance permettent de mieux cerner le comportement humain en termes de décision financière.

Ses travaux ont été publiés dans plusieurs revues scientifiques dont *Financial Management*, *Review of Finance*, *Journal of Corporate Finance*, *Journal of Banking and Finance*, *European Accounting Review*, *European Financial Management*, *Bankers Markets and Investors*, *Journal of Behavioral Finance*, *Advances in international Accounting*, *International Journal of Accounting*, etc.

Pour effectuer ses recherches, il a collaboré avec plusieurs organisations publiques et privées : la CASDEN, la Caisse des Dépôts et Consignations, Euronext, l'ECMI (European Capital Markets Institute), et a été Lauréat d'une action incitative Jeunes Chercheurs du CNRS.

Il est par ailleurs Editeur Associé de 3 revues scientifiques (*Finance*, *Finance Contrôle Stratégie*, *European Journal of Finance*). Il vient d'être lauréat d'un projet impulsion de l'Université de Lyon.



### **Christophe TORSET, Professeur des Universités, Stratégie**

**Christophe TORSET**, Professeur des Universités à l'iaelyon et membre du Centre de recherche Magellan depuis septembre 2017. Docteur en sciences de gestion, spécialité stratégie, de l'Université Paris Dauphine, **Christophe TORSET** enseigne l'introduction à la gestion, le diagnostic stratégique, l'intelligence économique, les outils de pilotage et l'épistémologie.

Auparavant Maître de conférences au Conservatoire national des arts et métiers à Paris, il y dirigeait le Master in Business Administration et a créé des enseignements spécialisés en stratégie à l'Université Paris Dauphine. Ses travaux de recherche s'intéressent à la construction des stratégies dans les organisations, aux niveaux individuel, collectif et organisationnel, dans la perspective de l'open strategy.

Ses publications comprennent plusieurs articles dans des revues académiques classées, des revues professionnelles, une dizaine de chapitres d'ouvrages scientifiques, deux ouvrages pédagogiques et des communications lors de conférences nationales et internationales (AIMS, EGOS, SMS, ...).

**Christophe TORSET** a été membre élu du Conseil national des Universités (2015-2017). Il est administrateur de la Société Française de Management et membre de plusieurs sociétés savantes.

## > 1 Maître de conférences



### **Margit MÜNZER, Maître de conférences, Finance**

[Margit MÜNZER](#) est maître de conférences en sciences de gestion à l'iaelyon, Université Jean Moulin Lyon 3 et membre du centre de recherche Magellan depuis septembre 2017.

Diplômée de l'Université de Cologne, [Margit MÜNZER](#) a soutenu sa thèse en cotutelle entre l'université de Cologne, Allemagne, et l'Université de Strasbourg (EM Strasbourg) sous la codirection des Professeurs [KUHNER](#) et [RAINELLI-WEISS](#) en Décembre 2016.

Durant ses études doctorales, [Margit MÜNZER](#) a travaillé en tant qu'ATER/APR à l'EM Lyon Business School ainsi qu'à l'Université de Toulon (IAE Toulon).

Ses principales recherches portent sur le thème de la régulation financière et visent à contribuer à une meilleure compréhension des réformes de la régulation bancaire suite à la crise financière. Pour cela, elle mobilise des cadres théoriques et des approches méthodologiques variées, aussi bien de nature quantitative que qualitative. Ses travaux de recherches sont régulièrement présentés en conférences nationales et internationales.

## > 3 nouveaux doctorants titulaires d'un contrat doctoral



### **Ons BELAID, D1 sciences de gestion - iaelyon - Université Jean Moulin Lyon 3**

Après avoir obtenu un Master de recherche en Marketing à l'IHEC de Carthage en Tunisie, [Ons BELAID](#) a décidé de poursuivre ses études en France. Elle débute alors comme assistante de recherche au sein de la chaire de coopération Lyon 3 portant sur « La valorisation des modèles coopératifs et mutualistes ». L'univers des coopératives lui a permis de nourrir son projet de recherche.

[Ons BELAID](#) est désormais titulaire d'un contrat doctoral à l'Université Jean Moulin et rattachée au Centre de Recherche Magellan. Elle place l'habitat coopératif au cœur de son doctorat et s'intéresse de plus près à ce mode de production communautaire. Cette thèse est sous la direction de [Sonia CAPELLI](#) et [William SABADIE](#).



### **Camille PFEFFER, D1 sciences de gestion - iaelyon - Université Jean Moulin Lyon 3**

[Camille PFEFFER](#) intègre EMLYON business school et obtient un MSc in Management en 2010. Elle rejoint ensuite la Chaire « Toupargel : entreprendre dans la livraison à domicile » (EMLYON business school) en tant qu'assistante de recherche. Pendant deux ans, elle accompagne la Direction des Ressources Humaines du groupe Toupargel dans le développement et la mise en place d'outils RH adaptés à la nouvelle stratégie du groupe. Ce travail a été valorisé sous forme d'une étude de cas pédagogique (co-écrite avec [Fabienne AUTIER](#)) qui a reçu

le prix « Top cas RH 2013 » à la CCMP. A l'issue de cette expérience, elle rejoint en 2013 un cabinet de conseil en tant que consultante en organisation et conduite du changement durant 3 ans.

En 2016, [Camille PFEFFER](#) choisit de se réorienter vers l'enseignement et la recherche et suit le Master 2 Etudes et Recherche en Management à l'iaelyon. Son mémoire de recherche portait sur l'expérience vécue par des salariés qui vont travailler dans les espaces de coworking. Elle poursuit désormais en thèse dans le cadre d'un contrat doctoral. Sa thèse, sous la direction d'[Isabelle ROYER](#), porte sur l'incidence de l'espace de co-working sur l'identité au travail des salariés.



### **Nadjet SAFSAF, D1 sciences de gestion - iaelyon - Université Jean Moulin Lyon 3**

**Nadjet SAFSAF** a suivi un Master 2 Etudes et Recherche en Management de l'iaelyon. Son mémoire de recherche s'intéressait à la place du dirigeant dans la stratégie de désinvestissement.

Désormais titulaire d'un contrat doctoral, son objectif est d'approfondir ses recherches et de contribuer à la compréhension du désinvestissement stratégique au travers d'une approche managériale qui place le dirigeant au centre de la réflexion.

En s'appuyant sur une approche cognitive centrée autour du dirigeant, ses caractéristiques en termes d'expériences et de compétences, de traits de personnalité, de cartes cognitives, l'objectif de la thèse est de clarifier les influences en jeu sur les décisions et choix de désinvestissement et in fine de construire et valider un modèle théorique qui expliquerait le désinvestissement.

Ce travail de recherche est réalisé sous la direction d'**Isabelle ROYER** et de **Frédéric PERDREAU**.

## **> 4 nouveaux doctorants en CIFRE**



### **Iris SIRET-GLOD, D1 sciences de gestion – Centre Magellan - iaelyon - Université Jean Moulin Lyon 3**

Après deux ans de classe préparatoire et un Master en marketing obtenu à Grenoble Ecole de Management en 2015, **Iris SIRET-GLOD** s'oriente vers le marketing digital.

Elle rejoint le Groupe IPH dans lequel elle travaille comme Digital Content Manager et intègre ensuite StanleyBlack&Decker en tant que Responsable des ventes Internet.

C'est à l'automne 2016 qu'elle décide de suivre le module de recherche afin d'approfondir ses connaissances sur les enjeux de l'expérience client en ligne. Elle débute alors son projet de recherche sur le thème des réclamations publiques.

Iris entame aujourd'hui une thèse sur les stratégies de gestion des réclamations publiques sous la direction de **William SABADIE**. Ce travail est réalisé dans le cadre d'une CIFRE au sein de StanleyBlack&Decker.



### **Mégane PHOUNTOUCOS, D1 sciences de gestion – Centre Magellan - iaelyon - Université Jean Moulin Lyon 3**

Après un Master 1 Management et Marketing de Projets Innovants à l'Université d'Aix-Marseille, **Mégane PHOUNTOUCOS** a poursuivi ses études au sein de l'iaelyon en Master 2 Recherche en Management des Activités Internationales.

Sa passion pour l'innovation l'a poussée à intégrer le groupe de conseil F. Iniciativas, spécialisé en financement de la R&D, en tant que consultante en Aides à l'Innovation et à l'Export.

Soucieuse des problématiques organisationnelles de l'entreprise, elle propose alors de s'associer dans le cadre d'une thèse CIFRE afin de développer et diffuser l'intrapreneuriat au sein du groupe. Ce travail est réalisé sous la direction d'**Isabelle ROYER** et **Hanane BEDDI**.





**Fabien CANOLLE, D2 sciences de gestion - Centre Magellan - iaelyon - Université Jean Moulin Lyon 3**

Fabien CANOLLE fait ses premiers pas en 2012 en tant que consultant en organisation (secteur public) après un diplôme de Grande Ecole à Audencia Nantes (intégrée après une classe préparatoire).

Il s'oriente en 2015 vers les ressources humaines en suivant le Master Ressources Humaines et Organisations de l'iaelyon tout en travaillant dans un service de ressources humaines.

Son mémoire orienté recherche portait sur la conduite d'un changement imposé au sein d'une direction du groupe EDF.

Souhaitant se diriger vers l'enseignement, Fabien décide d'entamer un doctorat en CIFRE avec le cabinet de conseil en recrutement RD2 Conseil.

Il débute alors une thèse sur l'employabilité des diplômés de doctorat, notamment leur poursuite de carrière dans le secteur privé. Ce travail est dirigé par [Didier VINOT](#).



**Catherine AL HACHEM, D2 sciences de gestion - Centre Magellan- iaelyon - Université Jean Moulin Lyon 3**

La conception des organisations comme systèmes complexes, telles que les organisations de santé, considère ces systèmes comme ouverts au contexte environnemental et sensibles aux changements, qui se produisent notamment en cours des créations et des innovations.

Plus particulièrement, les établissements de santé privés sont confrontés à des projets de modernisation afin de sécuriser et de développer leur activité. Ces projets se traduisent par des reconstructions partielles et totales et par de nouvelles structures stratégiques et organisationnelles afin d'améliorer la performance de l'établissement.

Titulaire d'un Master en Management des Organisations du Secteur Sanitaire et médico-Social (MOSSS) et spécialisée dans le Management Hospitalier à l'IAE de l'Université de Lorraine, son travail de recherche s'articulait autour de la gestion des ressources humaines dans la conduite du changement des établissements de santé.

Dans le cadre d'un contrat CIFRE, elle poursuit sa recherche théorique et empirique sur l'alignement stratégique qui est considéré comme la mesure à laquelle les systèmes d'information et les techniques d'une organisation répondent à la mission, aux objectifs et au développement des cliniques privées.

Rattachée au laboratoire Magellan et salariée-doctorante à l'Hôpital Clinique Claude Bernard à Metz, ce travail est réalisé sous la direction de [Marc VALAX](#).

# Distinctions

**HENRI SAVALL A ÉTÉ NOMMÉ CHEVALIER DE LA LÉGION D'HONNEUR POUR SES NOMBREUX TRAVAUX DE RECHERCHE EN MANAGEMENT ET SCIENCES DE GESTION.**



Une cérémonie a été organisée le 4 juillet 2017 à l'Université Jean Moulin. La distinction de Chevalier de la Légion d'Honneur, attribuée au titre du Ministère de l'Enseignement Supérieur et de la Recherche, a été remise par René RICOL, Associé-fondateur du Groupe RICOL LASTEYRIE, ancien Commissaire Général à l'Investissement, après une allocution d'Anne-Marie COMPARINI, ancienne Présidente de la Région Rhône-Alpes. Près de 150 personnes étaient présentes à cette cérémonie : amis, famille, universitaires, membres et anciens membres de l'ISEOR et dirigeants d'entreprises et d'organisations partenaires de l'ISEOR.



Le professeur SAVALL a tout spécialement rappelé à son souvenir son collègue et très grand ami disparu, Michel PERON, Professeur émérite à la Sorbonne Nouvelle, sa famille qui l'a courageusement accompagné et soutenu tout au long de la vie et à son inestimable équipe de recherche de l'ISEOR.

Il a rendu hommage à de nombreux collègues professeurs d'économie et de gestion, aux Présidents et anciens Présidents d'Universités, ainsi qu'aux instances de l'Université de Jean Moulin et tout particulièrement au Directeur Général de l'iaelyon, Jérôme RIVE, qui participait à l'hommage.

Il a rappelé sa rencontre avec Pierre TABATONI, membre de l'Institut de France, qui proposa à l'Académie des Sciences Morales et Politiques les travaux de recherche de Véronique ZARDET et Henri SAVALL et qui furent distingués par la Médaille du Prix Rossi en 2001. Il parla aussi de ses nombreuses rencontres inspirantes avec Jacques DELORS, Raymond BARRE, François PERROUX, Maurice ALLAIS, la famille BERNACER, Maurice BERNADET, Roger DELAY-TERMOZ, Paul ROUSSET... et tant d'autres.

Il expliqua son parcours original et finit son discours sur la découverte de la qualimétrie, principe selon lequel un mot a besoin d'un nombre pour faire sens et un nombre a besoin d'un mot pour faire sens, qui le conduit à dénoncer une ségrégation répréhensible entre les élèves « matheux » et les élèves littéraires.

Cette haute distinction nationale récompense Henri SAVALL pour les nombreux travaux qu'il a développés depuis plus de 40 ans avec toute son équipe de l'ISEOR, pour une économie plus humaine, une vie sociale plus éthique et une université plus citoyenne et moins élitiste.



Ilham BENSOUNA, doctorante

# Nominations



**Ulrike MAYRHOFER** a été nommée membre de l'International Scientific Advisory Board de l'IDEX Lyon (Initiative d'Excellence) et Senior Editor de l'European Journal of International Management.



Le titre de « MCD Distinguished Speaker » a été décerné au Prof. **Henri SAVALL** lors de la dernière conférence AOM à Atlanta.

Un des auteurs les plus actifs sur le conseil scientifique en management sur les 50 dernières années. Il a présenté l'évolution des travaux portant sur le Management Socio-Economique depuis ses débuts avec un focus sur l'amélioration de la performance organisationnelle et la vie des membres de l'organisation au travers du développement du potentiel humain.

Il a pris le temps de mettre l'accent sur les niveaux d'exigences des clients et l'application des théories et des pratiques appliquées sur un socle de cohésion interne qui peuvent répondre aux besoins émergents dans les organisations. Il a souligné l'importance de l'intervention à tous les niveaux de nos organisations clientes pour que chaque acteur puisse développer son potentiel.



**Marc BONNET** a été renouvelé pour deux ans en tant que co-président avec **Usha HALEY** du « Practice Theme Committee de l'Academy of Management » des Etats-Unis. Ce comité créé il y a une quinzaine d'années à l'initiative d'**Andy VAN DE VEN** a trois principaux rôles :

- Mieux identifier les impacts des recherches en management sur les pratiques, ce qui est de plus en plus exigé par les organismes d'accréditation (AACSB, EQUIS, etc.),
- Promouvoir les recherches collaboratives avec les praticiens et réduire le fossé entre théorie et pratique, en particulier au travers des doctorats réalisés par des praticiens-universitaires (par exemple, les DBA, les e-Ph.D et les Doctorate in Management),
- Animer des thèmes de recherche et de réflexion destinés à renforcer le statut scientifique et la rigueur des recherches appliquées dans le domaine du management, à l'image de la recherche en médecine, comme cela est souhaité par l'AOM et par certaines de ses revues telles qu'AOM Perspective et AOM Discoveries.

Ce comité organise notamment des ateliers sur ces thèmes à l'occasion des congrès AOM de Chicago en 2018 et de Boston en 2019.

# Séjours de recherche à l'étranger



Valérie FOSSATS-VASSELIN a réalisé un séjour de recherche en troisième année de doctorat, à la Birmingham Business School de l'Université de Birmingham, au sein du département de Strategy and International Business, en juillet 2017. Elle a été invitée par le Professeur Pervez GHAURI, chercheur en management international et éditeur en chef de l'International Business Review (rang 2, FNEGE).

Les travaux de Valérie FOSSATS-VASSELIN, PRAG à l'IUT de Lyon 1, portent sur « la coordination des filiales des firmes multinationales dans les pays émergents asiatiques ». Elle réalise sa thèse sous la direction du Professeur Ulrike MAYRHOFER et développe une analyse qualitative de quatre firmes multinationales.

Ce séjour de recherche, financé par la bourse de mobilité « Aires Culturelles », lui a permis de présenter son travail aux Professeurs Pervez GHAURI, Agnieszka CHIDLOW et Thomas BUCKLEY. Ces trois spécialistes en management international sont les organisateurs de la conférence Academy of International Business, Chapter United Kingdom and Ireland, en avril 2018. Ce séjour a aussi favorisé les échanges avec les chercheurs anglais et étrangers au sein de la Birmingham Business School, qui fait partie des Universités partenaires de l'Université Jean Moulin Lyon 3.



Anastasia SARTORIUS a effectué un séjour de recherche d'un mois au sein de la Henley Business School à l'Université de Reading en Angleterre (septembre 2017).

Elle a été accueillie au "John H. Dunning Centre for International Business" sur invitation du Professeur Rajneesh NARULA. De nombreux échanges avec les membres du Centre lui ont permis une avancée notable dans l'analyse des résultats empiriques dans le cadre de son travail de thèse.

Celle-ci porte sur la coordination des réseaux intra et inter-organisationnels dans les entreprises multinationales. Elle a également assisté à un séminaire de recherche du Centre ainsi qu'au "12th ISGEP Workshop - International Business meets International Trade".



Catherine GLEE-VERMANDE, Maître de Conférences, a effectué un séjour de recherche en décembre 2017 auprès de l'université Laval à Québec.

Ses travaux qui portent sur les formes organisationnelles non conventionnelles ont obtenu le soutien financier du CRISERS-Laval, Centre de recherche sur les innovations sociales, et une collaboration est engagée avec le LIRSE (Laboratoire interdisciplinaire de la responsabilité sociale des entreprises), rattaché à la FSA (Faculté des sciences de l'administration) de l'Université Laval.

# Publications

Mai 2017 – Décembre 2017

## OUVRAGES

### > RECHERCHE

BEDDI, Hanane ; NIVOIX, Sophie, (2017), *Management international*. Vuibert.

BERGÉ Jean-Sylvestre ; HARNAY, Sophie ; MAYRHOFER, Ulrike ; OBADIA, Lionel, (2017), *Global Phenomena and Social Sciences. An Interdisciplinary and Comparative Approach*, Springer.

DOMINGUEZ Noémie (2017), *Nouvelles stratégies d'internationalisation des PME, innover pour conquérir de nouveaux marchés*, ISTE Editions, coll. Innovation, entrepreneuriat et gestion.

MERCIER-LAURENT, Eunika ; BOULANGER, Danielle, (eds.) (2017), *Artificial Intelligence for Knowledge Management, Third IFIP International Workshop on Artificial Intelligence for Knowledge Management AI4KM 2015*, Springer.

SAVALL, Henri ; PERON, Michel ; ZARDET, Véronique ; BONNET, Marc, (2017), *Socially Responsible Capitalism & Management*, Routledge.

SAVALL, Henri ; ZARDET, Véronique, (2017), *Innovation commerciale : tous vendeurs dans les organisations*, Editions EMS.

VALDEMARIN, Stefano, (2016), *La Riorganizzazione delle Imprese Multinazionali e l'Integrazione nei Network: Il Caso del Gruppo Solvay*. Pubblitesi.

### > PÉDAGOGIE

BAULIEU, Paul ; KALIKA Michel (2017), *Le projet de thèse de DBA*, Editions EMS.

FALCOZ, Christophe, (2017), *L'égalité femmes-hommes au travail, Perspectives pour une égalité réelle*, Editions EMS, coll. Gestion en liberté.

GUILLOT-SOULEZ, Chloé ; CLOET, Héloïse ; LANDRIEUX-KARTOCHIAN, Sophie, (2017), *Exercices de gestion des ressources humaines*, Gualino - Lextenso Edition, 9ème édition.

GUILLOT-SOULEZ, Chloé, (2017), *La gestion des ressources humaines*, Gualino - Lextenso Edition, 10ème édition.

GUILLOT-SOULEZ, Chloé, (2017), *Petit Lexique de Gestion des Ressources Humaines*, Gualino - Lextenso Edition, 3ème édition.

HERTRICH, Sylvie ; MAYRHOFER, Ulrike, (eds.) (2017), *Cas en marketing, Cormelles-le-Royal, Editions Management & Société*, Coll. Etudes de cas, 2ème édition.

KALIKA, Michel, (2017), *How to successfully complete your DBA?*, Editions EMS.

SOULEZ, Sébastien ; HALLA, Saïd ; HIMBER, Thierry, (2017), « *Exercices de marketing* », collection les Zoom's, Paris, Gualino-Lextenso éditions, 7ème édition.

SOULEZ, Sébastien, (2017), « *L'essentiel du marketing* », collection Carrés Rouges, Paris, Gualino-Lextenso éditions, 7ème édition.

SOULEZ, Sébastien, (2017), « *Le marketing* », collection les Zoom's, Paris, Gualino-Lextenso éditions, 7ème édition.

SOULEZ, Sébastien, (2017), « *Petit lexique de marketing* », Gualino-Lextenso éditions, col. en poche, Paris, 2ème édition.

TORT, Éric, (2016), *Normes IFRS 2017-2018*, Gualino Editeur, coll. poche, 5ème édition, 2016, 48 p.

TORT, Éric, (2017), *L'essentiel de la consolidation des comptes*, Gualino Editeur, coll. Les Carrés, 2011, 3ème édition, 144 p.

TORT, Éric, (2017), *L'essentiel des normes comptables internationales IFRS*, Gualino Editeur, coll. Les Carrés, 2012, 3ème édition, juillet 2017, 162 p.

TORT, Éric, (2017), *L'essentiel des fusions et acquisitions*, Editions Gualino, 4ème édition, 132 p.

## ARTICLES DANS DES REVUES À COMITE DE LECTURE (CLASSEES HCERES/CNRS/FNEGE)

ANGUE, Katia ; MAYRHOFER, Ulrike ; MOALLA, Emna, (2017), « *Gérer la chaîne de valeur globale à travers des rapprochements d'entreprises* », *Logistique & Management*, 25(3), 238-249.

BEDDI, Hanane ; MAYRHOFER, Ulrike ; RATEAU, Jérôme, (2017), « *Gérer une relation d'affaires entre deux PME dans un contexte international* », *Management & Avenir*, 95, 75-98.

BONNEFON, Jean-François ; HEIMANN, Marco ; LOBRE-LEBRATY, Katia, (2017), « *Value similarity and overall performance: Trust in SRI* », *Society and Business Review*, 12(2), 200-215.

- BONNET, Christophe ; SÉVILLE, Martine ; WIRTZ, Peter, (2017), « *Genesis and functioning of the board of directors of an entrepreneurial firm: the role of the directors' social identification* », Finance Contrôle Stratégie, 20-3, doi: 10.4000/fcs.1980.
- BOTHOREL, Grégoire ; VANHEEMS, Régine ; GUERIN, Anne, (2016), « *Communication omni-canal : comment orchestrer numérique et mobile pour générer de la valeur incrémentale auprès des clients connectés ?* », Décisions Marketing, décembre 2016, 84, numéro spécial, « Le marketing dans un monde connecté, 61-76.
- BOUZIDI Laïd ; BOULESNANE Sabrina ; BENAÏSSA, Monia, (2017). « *L'évolution des Technologies de l'Information et de la Communication : la co-construction avec les usages* », Revue Interfaces Numériques, 6(3/2017), 482-498.
- BOUZIDI, Laïd ; BOULESNANE, Sabrina, (2017), « *Les humanités numériques : l'évolution des usages et des pratiques* », Revue Les cahiers du numérique, n° 3-4/2017, 19-38.
- BRUNEL, Olivier ; LAVIOLETTE, Mickael ; LEFEBVRE, Miruna Radu, (2017), « *Role Models and Entrepreneurial Intention. The Moderating Effects of Experience, Locus of Control and Self-Esteem* », Journal of Enterprising Culture, World Scientific Publishing, 25(2), 1-29.
- CAPELLE-BLANCARD Gunther ; PETIT, Aurélien, (2017). « *Every Little Helps? ESG News and Stock Market Reaction* », Journal of Business Ethics, DOI 10.1007/s10551-017-3667-3.
- CAPELLI, Sonia ; FALCHI, Alice ; HUSSLER, Caroline ; SABADIE, William, (2016), « *Co-innover avec ses consommateurs, oui mais lesquels? De l'intérêt d'impliquer ses consommateurs-membres dans le processus d'innovation des coopératives* », Gestion 2000, Recherches et Publications en Management, A.S.B.L., 2016/4 (33), 117-141.
- CHALUS-SAUVANNET, Marie-Christine ; DELATTRE, Miguel ; NOGUERA, Florence, (2017), « *Les apports de la veille sociale aux ressources humaines : cas d'une entreprise de service de transport* », Management & Avenir, 95(5), 153-170. DOI 10.3917/mav.095.0153.
- COHEN, Laurence, (2017), « *Croissance et co-investissement par Business Angels et Capital-Investisseurs dans les jeunes entreprises technologiques : une lecture en termes de gouvernance disciplinaire et cognitive* », Revue Française de Gouvernance d'Entreprise (RFGE), (18), 101-120.
- DOMINGUEZ, Noémie ; MAYRHOFER, Ulrike, (2017), « *Internationalization stages of traditional SMEs: Increasing, decreasing and re-increasing commitment to foreign markets* ». International Business Review, 26(6), 1051-1063.
- DOMINGUEZ, Noémie ; MAYRHOFER, Ulrike ; OBADIA, Claude, (2017), « *Les antécédents de l'échange d'information dans les réseaux d'entreprises exportatrices* », M@n@gement, 20(5), 463-491.
- FAURE-FERLET, Axelle ; CAPELLI, Sonia ; SABADIE, William, (2017), « *Les coopératives agricoles doivent-elles dévoiler leur mode de gouvernance aux consommateurs de produits agroalimentaires ?* », Décisions Marketing, 85, Janvier-Mars, 63-80.
- FRESSARD Mathieu ; COSSART Etienne ; ALAMI Clément ; BRUN Guillaume ; POTOT Antoine ; LEJOT Jérôme, BOULET Romain, CHRISTOL Aurélien (2017), « *Casser la connectivité hydrosédimentaire pour la gestion de la ressource en sol : cas du vignoble de Mercurey (Bourgogne)* », Revue Géomorphologie : relief, processus, environnement, Groupe français de géomorphologie (GFG), 23(4), 309-325.
- GANDIA, Romain ; JEANNOT, Florence ; GUALLINO, Gabriel, (2017). « *Améliorer la proposition de valeur d'un business model innovant: Le rôle de la simulation mentale* », Revue française de gestion, 264(3), 43-60.
- GRIMAL, François ; BRUNEL, Olivier ; DE BECDELIEVRE, Pauline, (2017), « *Les stratégies d'ajustement mises en place lors d'un plan de licenciement : le cas des managers intermédiaires* », Revue de Gestion des Ressources Humaines, Eska, 2017/3(105), 3-18.
- GUILLET, Alain ; LEBLET, Jimmy ; RAMPON, Jean-Xavier, (2017), « *Faithful extension on finite order classes* », The Australasian Journal of Combinatorics, 69(1), 1-17.
- JEANNEROD-DUMOUCHEL, Nathalie, (2016), « *One generation may hide another: Generation Y or new socialization tactics? Past and Present at ERDF* », Revue de gestion des ressources humaines, 102(4), 74-89. DOI 10.3917/grhu.102.0074.
- LÉCUYER, Charlotte ; CAPELLI, Sonia ; SABADIE, William, (2017), « *Corporate Social Responsibility: Communication Effects, a comparison between investor-owned banks and member-owned banks*, Journal of Advertising Research, December, 57(4), 436-446 p. DOI 10.2501/JAR-2017-000.
- MILLET-FOURRIER, Christelle ; COMTET, Isabelle, (2017), « *Epistémologies imbriquées pour l'étude d'objet communicationnel* », Communication & Organisation, 51(1), 107-122.
- MIWA, Yumiko ; WIRTZ, Peter ; MIZUNO, Mitsuru ; KHENISSI, Mohamed, (2017), « *Professional Asset Managers and the Evolution of Corporate Governance in France and Japan: Lessons from a Questionnaire Survey* », Revue Française de Gouvernement d'Entreprise, 18(2), 121-140.

MLAIKI, Alya ; WALSH, Isabelle ; KALIKA, Michel, (2017), « *Why do we continue using social networking sites? The giving loop that feeds computer-mediated social ties* », *Systèmes d'Information et Management*, 2017/2(22), 5-47.

PETIT, Renaud ; ZARDET, Véronique, (2017), « *Attractivité, fidélisation et implication du personnel des ehpad : une problématique sectorielle et de management* », @GRH, De Boeck Supérieur, 2017/1 (22), 31-54.

ROUQUET, Aurélien ; GOUDARZI, Kiane ; HENRIQUEZ, Tatiana, (2017), « *The company-customer transfer of logistics activities* », *International Journal of Operations and Production Management*, 37 (3), 321-342.

ROYER, Isabelle ; DANIEL, Alexandre, (2017), « *Organizational Routines and Institutional Maintenance: The Influence of Legal Artifacts* », *Journal of Management Inquiry*, DOI 10.1177 /1056492617730402.

SOULEZ, Sébastien, (2017), « *Le choix du sport à parrainer : une étude d'événements* », *Revue Française du Marketing*, Paris : A.D.T. d'exécution et de l'exploitation des études de marché, 260 (2/4), 73-85.

TRAVAILLÉ, Denis ; NARO, Gérald, (2017), « *Management Control facing the challenges of overall performance: a study carried out with management controllers* », *Society and Business Review*, 12(2), 175-199.

VINOT, A. ; VINOT, Didier, (2017), « *Le management au défi du stress des professionnels dans les établissements d'accueil des personnes âgées dépendantes* », *Revue de Gestion et d'Economie Médicale*, 2017/4 (35), 1-20.

VOYANT, Olivier, (2016), « *Enseignant-chercheur : de l'éthique de responsabilité à la pédagogie interactive* », *Management et Sciences Sociales*, n°21, Juillet-Décembre 2016, RSE et éthique, 63-77.

VOYANT, Olivier ; BONNET, Marc ; TABCHOURY, Patrick ; DATRY, Frantz, (2017), « *Contribution of the Socio-Economic Management Control to Steering Balanced and Sustainable Company Overall Performance* », *Society and Business Review*, 12(2), 216-234.

## ARTICLES DANS D'AUTRES REVUES À COMITE DE LECTURE

GREGOIRE, Arnaud ; DOS SANTOS, Catherine ; SÁNCHEZ SÁNCHEZ, Carlos, Raus, (2017), « *Éléments pour une approche client dans un service médicosocial* », *Empan*, 106,(2), 138-146. DOI 10.3917/empa.106.0138.

VALDEMARIN, Stefano, (2015), « *Analysis Regarding the Growing Presence of Italian Firms in Romania* », *Central European Business Review*, University of Economics Prague, 4(4), 58 - 70.

MORGADO FERREIRA, Bruno Emanuel ; CAPELLI Sonia (2017), « *The importance of touch in marketing* », *Millennium: Journal of International Studies*, SAGE Publications, 2 (ed espec n°2), 121-134.

RIVE, Jérôme ; BONNET, Marc ; PARMENTIER, Catherine ; PELAZZO-PLAT Valérie, PIGNET-FALL, Lorella, (2017), « *A contribution to the laying of foundations for dialogue between socially responsible management schools* », *The International Journal of Management Education*, 15(2017), 238-248.

WIRTZ, Peter, (2017), « *Governance of old religious orders: Benedictines and Dominicans* », *Journal of Management History*, 2017, 23 (3), 259-277.

## ARTICLES DANS DES REVUES PROFESSIONNELLES

BOUCHET, Yannick ; BERTACCHINI, Yann ; BENET, Didier (2016), « *L'entreprise du 21ème siècle résiliente et ambidextre, le numérique comme hypothèse de travail* », *Revue Internationale d'Intelligence Économique*, Lavoisier, 2016/8 (1), 83-95.

FRANÇOIS, Yolande, (2017), « *La perception et la préoccupation concernant le stress au travail sont-elles différentes ?* », *Les Cahiers des RPS*, Juin 2017(29), 51-55.

KALIKA, Michel ; SCHENTON, Gordon, (2017), « *The Impact of BSIS* », *EFMD Global Focus*, 11(1).

TORT, Eric, (2017), « *Accès aux fonctions de Commissaire aux comptes : les certificats CPFAC et CAFAC* », *Option finance*, n°1435 du 30 octobre 2017, p. 46.

TORT, Eric, (2017), « *Impôts différés : impacts des évolutions récentes des taux et déductions fiscales* », *Option finance*, n°1428 du 11 septembre 2017, p. 46.

TORT, Eric, (2017), « *IFRS 16 : contrats de location* », *Option finance* n°1419 du 19 juin 2017, 55-56.

TORT, Eric, (2017), « *Comptabilisation des contrats de location en règles internationales et françaises* », *Revue Française de Comptabilité*, Dossier Baux, n°514, novembre 2017, 2 p.

TORT, Eric, (2017), « *Evolution du règlement CRC 99-02 relatif aux comptes consolidés au cours de la dernière décennie (2005-2016)* », *Revue Française de Comptabilité*, n°513, octobre 2017, 4 p.

TORT, Eric, (2017), « *Comptabilisation de l'attribution d'actions gratuites aux dirigeants en règles françaises* », *Revue Française de Comptabilité*, Dossier dirigeants, n°511, juillet-août 2017.



## CHAPITRES D'OUVRAGES

ARZUMANYAN, Lusine ; WIEDER, Charlotte ; GUITTARD, Claude, (2017), « *Le cas du Groupe SEB illustre les facteurs clés de succès des communautés de pratique en innovation* », in SARAZIN, Benoit ; SIMON, Laurent ; COHENDET, Patrick, (éds.), *Les communautés d'innovation : de la liberté créatrice à l'innovation organisée*, Éd. EMS.,

AUBLE, Georges ; BONNET, Marc, (2017), « *Quelles tendances innovantes dans l'approche et les méthodes commerciales des entreprises ?* », in SAVALL, Henri ; ZARDET, Véronique, (éds.), *Innovation commerciale : tous vendeurs dans les organisations*, Ed. EMS, 194-201.

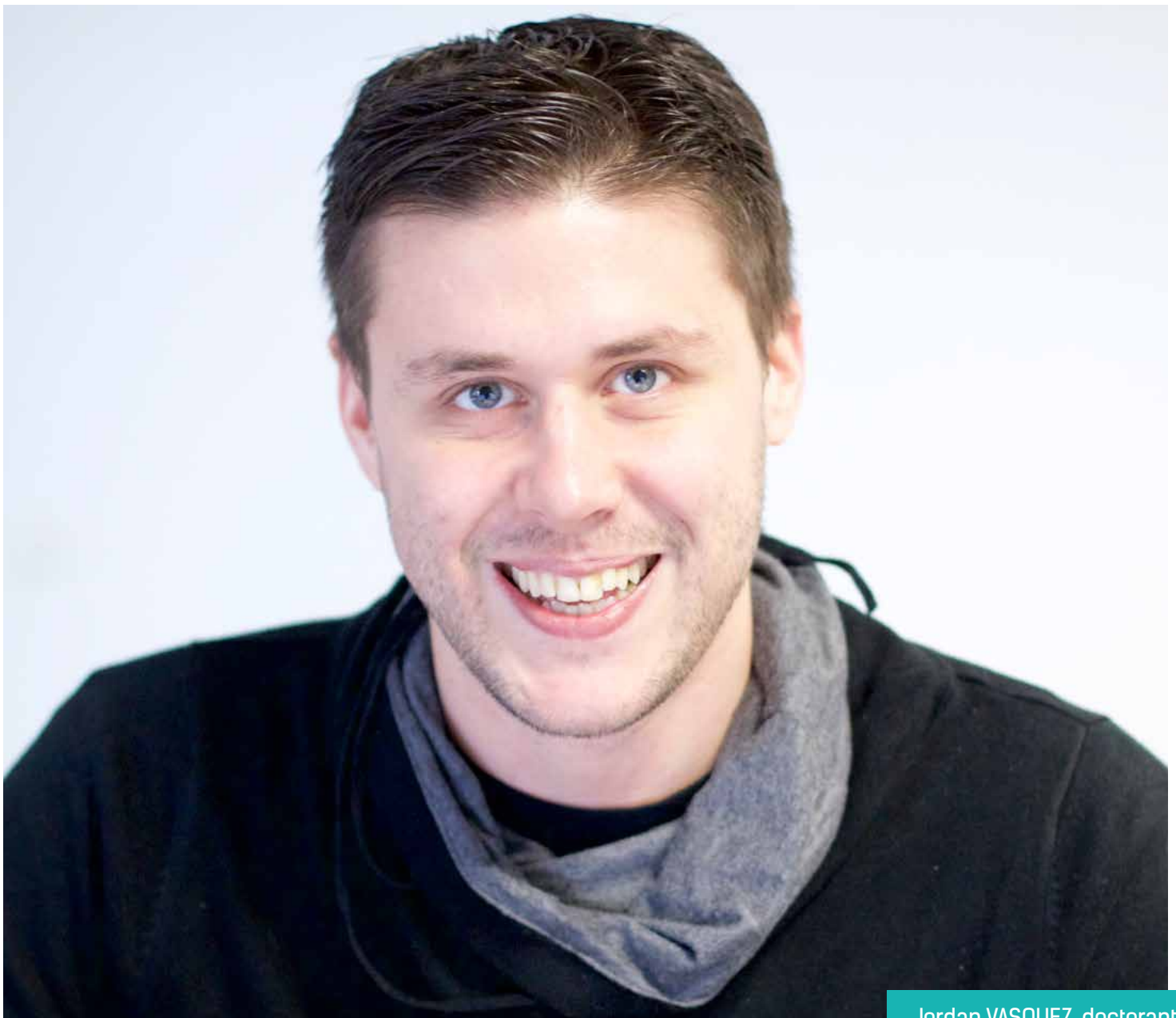
CHALENÇON, Ludivine ; MAYRHOFER, Ulrike, (2017), « *The value creation of mergers and acquisitions in mature and emerging markets : a study of French multinationals* », in SVETLA MARINOVA J. L. ; NUMMELA N., (eds.), *Value Creation in International*

*Business : An MNC Perspective*, vol. 1, Palgrave Macmillan, 141-162.

DEVESA Georges ; VOYANT, Olivier, (2017), « *L'impact de la démarche socio-économique* », in SAVALL, Henri ; ZARDET, Véronique, (éds.), *Innovation commerciale : tous vendeurs dans les organisations*, Ed. EMS, 75-80.

FILIPPAZZO, François ; DATRY, Frantz, (2017), « *L'innovation commerciale au service de la stratégie d'entreprise* », in SAVALL, Henri ; ZARDET, Véronique, (éds.), *Innovation commerciale : tous vendeurs dans les organisations*, Ed. EMS, 158-163.

FOSSATS-VASSELIN Valérie ; MAYRHOFER, Ulrike, (2017), « *Multinational enterprises and the challenges of globalization* », BERGÉ, Jean-Sylvestre ; HARNAY Sophie ; MAYRHOFER, Ulrike ; OBADIA Lionel (eds.), *Global Phenomena and Social Sciences. An Interdisciplinary and Comparative Approach*, Springer, 37-47.



Jordan VASQUEZ, doctorant

HERTRICH, Sylvie ; MAYRHOFER, Ulrike, (2017), *Analyse marketing : Cas « Futuroscope »*, in HERTRICH, Sylvie ; MAYRHOFER, Ulrike, (éds.), *Cas en marketing*, 2ème éd., Editions Management & Société, Coll. Etudes de cas, 10-24.

MOTTET, Vincent ; BONNET, Marc, (2017), *Processus de formulation de la problématique d'une thèse de doctorat de pratique en management fondée sur la recherche-action : Retour sur une expérience* in BAULIEU, Paul ; KALIKA Michel (2017), *Le projet de thèse de DBA*, EMS, 123-146.

RATEAU, Maïté, (2017), « *Fonction commerciale au sein d'organisations à but non lucratif* », in SAVALL, Henri ; ZARDET, Véronique, (éds.), *Innovation commerciale : tous vendeurs dans les organisations*, Ed. EMS, 300-302.

RIVE, Jérôme, (2017), « *Innovet et développer des ressources dans la diversité des missions* », in SAVALL, Henri ; ZARDET, Véronique, (éds.), *Innovation commerciale : tous vendeurs dans les organisations*, Ed. EMS, 125-128.

SAVALL, Henri ; ZARDET, Véronique ; BONNET, Marc, (2017), « *Fonction vitale de vente et raison d'être des organisations* » in SAVALL, Henri ; ZARDET, Véronique, (éds.), *Innovation commerciale : tous vendeurs dans les organisations*, Ed. EMS, 37-42.

TAVERNIER, William ; GOTER, Françoise, (2017), « *De l'immobilisme au mouvement : une rupture qui s'accompagne* », in SAVALL, Henri ; ZARDET, Véronique, (éds.), *Innovation commerciale : tous vendeurs dans les organisations*, Ed. EMS, 154-157.

TRAVAILLE, Denis, (2017), « *La recherche appliquée* », in SAVALL, Henri ; ZARDET, Véronique, (éds.), *Innovation commerciale : tous vendeurs dans les organisations*, Ed. EMS, 205-206.

VERGNE Eric ; SAVALL Henri ; VOYANT, Olivier, (2017), « *Innovation et dynamique vie professionnelle - vie privée* », in SAVALL, Henri ; ZARDET, Véronique, (éds.), *Innovation commerciale : tous vendeurs dans les organisations*, Ed. EMS, 149-153.

WALTHER, Nicolas ; GROSS, Michael ; PETIT, Renaud, (2017), « *Management intégré : utilisation, possibilités et limites dans un établissement sanitaire suisse* », in SAVALL, Henri ; ZARDET, Véronique, (éds.), *Innovation commerciale : tous vendeurs dans les organisations*, Ed. EMS, 56-65.

## COLLOQUES SCIENTIFIQUES AVEC ACTES

ADLA, Ludivine ; GALLEGO-ROQUELAURE, Virginie, (2017), « *La construction d'une GRH sociétale en PME* », 28ème congrès de l'Association Francophone de Gestion des Ressources Humaines (AGRH), Aix en Provence, 11-13 octobre.

ADLA, Ludivine ; GALLEGO-ROQUELAURE, Virginie, (2017), « *Vers une GRH co-construite en PME* », 28ème congrès de l'Association Francophone de Gestion des Ressources Humaines (AGRH), Aix en Provence, 11-13 octobre.

ADLA, Ludivine, (2017), « *GRH et dynamique d'innovation en PME : une analyse réalisée à travers la théorie du don/contre-don* », XXVIème conférence annuelle de l'Association Internationale de Management Stratégique (AIMS), Lyon, 7-9 juin.

AGERON, Blandine ; PONSIGNON, Frédéric ; LAVASTRE, Olivier, (2017), « *Warranty chain management: an exploratory study* », 3th International Conference PROLOG (Project Logistic). La Rochelle, 11-12 mai.

AKPINAR-SPOSITO, Cansu ; ROGER, Alain, (2017), « *Obstacles et opportunités pour l'évolution des femmes cadres dans la filiale d'une entreprise multinationale* », 28ème congrès de l'Association Francophone de Gestion des Ressources Humaines (AGRH), Aix en Provence, 11-13 octobre.

ALIHA, Geoffroy, (2017), « *Management public innovant dans un partenariat public-privé agro-industriel* », 6ème colloque AIRMAP, Un management public universel ?, Nice, 1er - 2 juin.

ARZUMANYAN, Lusine ; ANGUE, Katia, (2017), « *Le processus de mise en place d'une communauté de pratique en innovation: le cas du Groupe SEB* », 2ème Symposium Knowledge Communities Observatory (KCO), Toulon, 12-13 juin.

BARBE, Anne-Sophie ; HUSSLER, Caroline, (2017), « *Notation et pouvoir sur les plateformes de l'économie collaborative : David, Goliath et Big Brother* », XXVIème conférence annuelle de l'Association Internationale de Management Stratégique (AIMS), Lyon, 7-9 juin.

BARMEYER, Christoph ; MAYRHOFER, Ulrike ; WÜRFL K. (2017), « *Informal information flows in organizations: The role of the Italian coffee break* », 43rd European International Business Academy Conference, 14-16 December, Milan.

BEDDI, Hanane, (2017), « *Power and conflict in headquarters-subsidiary relationships of multinational corporations : the role of the actors* », 7ème colloque d'Atlas/AFMI, Association francophone de management international, INSCAE. Antananarivo, 2-4 mai.

BEN LAMINE, Sana Ben Abdallah ; BAAZAOU, Zghal Hajer ; MARISSA, Michael ; GHEDIRA GUEGAN, Chirine (2017), « *PAn ontology-based approach for personalized RESTful Web service discovery* », in ZANNI-MERK, Cecilia ; FRYDMAN, Claudia S. ; TORO, Carlos ; HICKS, Yulia ; HOWLETT, Robert J. ; LAKHMI, C. Jain, (2017), *Knowledge-Based and Intelligent Information & Engineering Systems: Proceedings of the 21st International Conference KES-2017*, Marseille, France, 6-8 September. *Procedia Computer Science* 112, Elsevier 2017, KES 2017: 2127-2136.

- BENAISSA, Monia ; BOULESNANE Sabrina ; BOUZIDI Laïd ; THIVANT, Eric, (2017), « L'E-Administration : Approche pluridimensionnelle pour une intégration réussie des TIC », In HASSOUN, Mohamed ; ZREIK, Khaldoun ; LAROUC, Omar ; BESACIER, G. (eds.), Le document numérique, Actes du 20ème colloque international sur le document numérique, ENSSIB – Lyon, 23-24-25 novembre 2017, Europa Productions. ISBN13: 979-10-90094-27-7, 149-159.
- BERTHELET MONGEREAU, Marine ; VALAX, Marc, (2017), « Best practices of performing global executives: a cognitive analysis of international experience », 28ème congrès de l'Association Francophone de Gestion des Ressources Humaines (AGRH), Aix en Provence, 11-13 octobre.
- BONNET, Daniel, (2017), « Gérer les coûts et les performances cachés dans les entreprises du secteur agricole, un creuset phénoménal de restauration de la compétitivité », 15ème Congrès Institut International des Coûts (IIC) & 4ème congrès transatlantique de comptabilité, audit, contrôle et gestion des coûts, en partenariat avec ISEOR & et l'American Accounting Association, Lyon, 22-23 juin.
- BONNET, Daniel, (2017), « L'acteur sujet de l'intersubjectivité contradictoire : l'histoire des transformations et genèse enantiologique du sujet », Congrès IP&M (Institut Psychologie & Management), Lyon, 16-17 novembre.
- BONNET, Marc ; DORFLER, Viktor ; EISNER, Alan B. ; GUZMAN, Indira R. ; KELLY, Louise ; SAVALL, Amandine, (2017), « At the interface with Practitioners : Professional Doctorates », Professional Development Workshop, 78th Annual Meeting of Academy of Management, Atlanta, 10-14 August.
- BOTHOREL, Grégoire ; VANHEEMS, Régine ; GUÉRIN, Anne, (2017), « Brand touchpoints' impact on customer journey : understanding the role of digital, traditional and mobile touchpoints », 33ème colloque de l'Association Française du Marketing, (AFM), 17-19 mai.
- BOULESNANE Sabrina, BOUZIDI Laïd, BENAÏSSA Monia, CHAPPOZ Yves, (2017), « L'intégration des TIC dans les services publics: Vers une approche multidimensionnelle », 6ème colloque AIRMAP, Un management public universel ?, Nice, 1er - 2 juin.
- CALAMEL, Ludivine ; ADLA, Ludivine ; GALLEGRO-ROQUELAURE, Virginie, (2017), « Innovation ecosystems and HRM practices in SMEs », 17th EURAM Conference, Glasgow, 21-24 juin.
- CHALENCON, Ludivine, (2017), « Institutions Formelles et Informelles et Stratégies de Localisation des Fusions-Acquisitions », 7ème Conférence Atlas AFMI "Les défis managériaux de l'intégration à l'international", Antananarivo, 2-4 mai.
- COHEN, Laurence, (2017), « Angel Cognition, Human Capital, and Active Involvement in Business-Angel-Networks' Governance and Management », Conference Emerging Trends in Entrepreneurial Finance, Hoboken, New Jersey, 1-2 juin.
- COLLARD, Guillaume ; TALENS, Guilaine ; DISSON, Eric ; DUCROQUET, Stéphane, (2017), « A Definition of Information Security Classification in Cybersecurity Context », IEEE Eleventh International Conference on Research Challenges in Information Science, Brighton, 10-12 May.
- DARDOURI, Manel, (2017), « Le mentorat dans un cadre pluri-générationnel : entre implantation et appropriation », 85ème Congrès de l'Association francophone pour le savoir (ACFAS), Montréal, 8-12 mai.
- DARDOURI, Manel, (2017), « Le mentoring organisationnel entre implantation et appropriation. Étude de cas : IBM, SNCF », XXVIème conférence de l'Association Internationale de Management Stratégique (AIMS), Lyon, 7-9 juin.
- DATRY, Frantz ; SAVALL, Amandine ; ZARDET, Véronique ; WILLIAMS, Henry, (2017), « Effective Organizational Change through SEAM Multi-Level Intervention », 78th Annual Meeting of Academy of Management, Atlanta, 10-14 August.
- DE BOVIS, Camille M. ; HUSSLER, Caroline, (2017), « Hunting the phantom of the Opera: How to use an integrative yet evolving tool to ensure highly reliable lyric performances? », AIMAC - International Conference on Art and Cultural Management, Pekin, 25-28 juin.
- DEFIEBRE-MULLER, Renaud ; VIOLA, Federico Ignacio ; FATIEN DIOCHON, Pauline ; DUEÑAS OCAMPO, Sébastien, (2017), « Make love, not war: a process-based approach to social innovation », Symposium Environmental Challenges, Social Innovations and Sustainable Entrepreneurship, Atlanta, 10-14 August.
- DOMINGUEZ, Noémie ; MAYRHOFER, Ulrike ; OBADIA, Claude, (2017), « Internationalisation des PME : le rôle du partage d'information dans les réseaux », 7ème Conférence d'Atlas AFMI - Association Francophone de Management International. Antananarivo, 2-4 mai.
- DOMINGUEZ, Noémie, (2017), « Les réseaux d'affaires : moteurs ou freins de l'internationalisation des PME dans les marchés émergents ? », 7ème Conférence Annuelle d'Atlas-AFMI, Antananarivo, 2-4 mai.
- DOMINGUEZ, Noémie ; MAYRHOFER, Ulrike ; OBADIA, Claude, (2017), « The antecedents of information exchange in export business networks », Annual AIB (Academy of International Business) Conference, Dubai, 2-5 juillet.
- DUMALANÈDE, Constance ; HAMZA, Kavita ; PAYAUD, Marielle Audrey, (2017), « Improving access and inclusiveness of low-income communities to healthcare services in Brazil: the role of non-for-profit and commercial organizations », The International Sustainable Development Research Society (ISDRS), Bogotá, 14-16 juin.

- EL BEKKARI, Manal ; MERCIER-SUISSA, Catherine, (2016), « *Modalités et enjeux de la gestion du risque de contrefaçon pour les PME dans le cadre de la sous-traitance à l'international* ». 13ème CIFEPME, Trois rivières, 26-28 Octobre.
- EL HADDAD, Pierre; BONNET, Marc; TABCHOURY, Patrick, (2017), « *The Socioeconomic Approach to Management: Methodological Positioning* », 78th Annual Meeting of Academy of Management, Atlanta, 10-14 August.
- EL IDRISSE, Mostapha ; EL MANZANI, Younès ; FRECHET, Marc, (2017), « *La simultanéité des stratégies d'ouverture et de protection pour la performance de l'innovation, s'agit-il vraiment d'un paradoxe ?* », XXVIème conférence annuelle de l'Association Internationale de Management Stratégique (AIMS), Lyon, 7-9 juin.
- FATIEN DIOCHON, Pauline ; DEFIEBRE-MULLER, Renaud ; VIOLA, Federico Ignacio, (2017), « *Towards an "ethics of serendipity": Disrupting normative ethical discourses in organizations* », 33rd EGOS (European Group of Organisation Studies) Colloquium: The Good Organization: Aspirations - Interventions – Struggles, Copenhagen, 6-8 juillet.
- FAURE-FERLET, Axelle ; CAPELLI, Sonia; SABADIE, William, (2017), « *Un état de la représentation sociale de la coopérative selon le niveau de consommation responsable des français* », 33ème Congrès International de l'Association Française du Marketing (AFM), Tours, 17-19 mai.
- FOSSATS-VASSELIN, Valérie, (2017), « *A structured coordination to develop sales in Asian emerging countries*», XXVIème conférence annuelle de l'AIMS (Association Internationale de Management Stratégique), Lyon, 7-9 juin.
- GARCIA, Manuel ; DELATTRE, Miguel, (2017), « *Externalités et dysfonctionnements : des rapprochements sont-ils possibles ?* », 15ème Congrès de l'Institut International des Coûts, Lyon.
- GENIAUX, Isabelle ; MIRA-BONNARDEL, Sylvie. (2017), « *La simulation de gestion comme outil de développement des aptitudes entrepreneuriales des étudiants de l'enseignement supérieur* », 10ème édition du congrès de l'Académie de l'Entrepreneuriat et de l'Innovation - EAI – BEM Dakar 2017, Entrepreneuriat, croissance et compétitivité, expériences comparées, 6-8 décembre.
- GLEE, Catherine, (2017), « *Dépasser les paradoxes d'une organisation hybride !* », 28ème congrès de l'Association francophone de Gestion des Ressources Humaines (AGRH). Aix en Provence, 11-13 octobre.
- GLEE, Catherine, (2017), « *Le Saint, le Tyran, et le Héros* », 28ème congrès de l'Association francophone de Gestion des Ressources Humaines (AGRH), Aix en Provence, 11-13 octobre.
- GRIMAL, François; BRUNEL, Olivier; PRUD'HOMME, Lionel, (2017), « *Coping with offense in a virtuous network: a multilevel analysis* », 17th EURAM conference, Glasgow, 21-24 juin.
- GUILLOT-SOULEZ Chloé, (2017), « *Image de marque employeur des banques coopératives : quelle cohérence avant/après l'embauche ? Le cas d'une caisse régionale du Crédit Agricole* », 5ème rencontres du GESS (Gestion des Entreprises Sociales et Solidaires), Repenser le management des entreprises de l'ESS, Interroger les théories et les pratiques, Reims, 7-8 décembre.
- GUILLOT-SOULEZ, Chloé ; SOULEZ, Sébastien, (2017), « *Marque employeur des banques coopératives : comment valoriser le statut ?* », 28ème congrès international de l'Association francophone de Gestion des Ressources Humaines (AGRH). Aix en Provence, 11-13 octobre.
- HAVET-LAURENT, Stéphanie, (2017), « *Professionnaliser sans perdre sa singularité: l'articulation gouvernance-professionnalisation dans les associations du spectacle vivant* », 28ème congrès de l'Association Francophone de Gestion des Ressources Humaines (AGRH), Aix-en-Provence, 11-13 octobre.
- HAVET-LAURENT, Stéphanie; DE BOVIS, Camille, M., (2017), « *Performing arts associations : how can the organisation's governance impact the professionalisation process* », 14th International Conference on Arts and cultural Management, Beijing, 25-28 juin.
- HILLON, Yue Cai ; SAVALL, Henri ; DATRY, Frantz ; SALMERON, Jérémy Clément, (2017), « *Teaching at the Interface of Management Research and Consulting* », Professional Development Workshop, 78th Annual Meeting of the Academy of Management, Atlanta, 10-14 August.
- LECUYER, Charlotte; CAPELLI, Sonia ; SABADIE William, (2017), « *L'avantage socialement responsable des coopératives : une approche par les arguments de communication* », 33ème Congrès International de l'Association Française du Marketing (AFM), Tours, 17-19 mai.
- MARDUMYAN, Anna ; SABADIE, William, (2017), « *Gestion des insatisfactions : l'impact de la médiation sur la fidélité* », 33ème Congrès International de l'Association Française du Marketing (AFM), Tours, 17-19 mai.
- MAVIOGA, Lydie ; VALAX, Marc ; CARASSUS, David, (2017), « *Les pratiques universitaires actuelles de gestion de la carrière scientifique de l'enseignant-chercheur (EC) Gabonais sont-elles innovantes ?* », 6ème colloque AIRMAP, Un management public universel ?, Nice, 1er-2 juin.
- MERCIER-LAURENT, Eunika, (2017). « *Decision taking in dynamic world - facing new crisis and risks* », International Conference on Control, Decisions and Information Technologies - CODIT 2017. Barcelone, 5-7 avril.

- PALESANDRO, Alex; LACOSTE, Marc; BENNANI, Nadia; GHEDIRA GUEGAN, Chirine; BOURGE, Denis, (2017), « *Mantus: Putting Aspects to Work for Flexible Multi-Cloud Deployment* », in FOX Geoffrey C. (2017), 2017 IEEE 10th International Conference on Cloud Computing (CLOUD), 656-663, Honolulu, June 25-30, IEEE Computer Society 2017, ISBN 978-1-5386-1993-3.
- PEDONE, Pauline, (2017), « *Recherche publique et performance RH, comparaison France/Italie en informatique* », 6ème colloque AIRMAP, Un management public universel ?, Nice, 1er - 2 juin.
- ROCHE, Alexis, (2017), « *Essai sur les origines du manque de reconnaissance au travail* », Congrès IP & M (Institut Psychanalyse et Management), Lyon, 16-17 novembre.
- ROCHE, Alexis, (2017), « *Reconnaissance et jeux vidéo. Les ingrédients du succès* », 15ème Congrès Institut International des Coûts (IIC) & 4ème congrès transatlantique de comptabilité, audit, contrôle et gestion des coûts, en partenariat avec ISEOR & et l'American Accounting Association, Lyon, 22-23 juin.
- ROTEN, Yonathan, Silvain; VANHEEMS, Régine, (2017), « *Understanding the willingness to share a screen: from consumer's motivational disposition to perception of the partner's involvement* », 33ème Congrès International de l'Association Française du Marketing (AFM), Tours, 17-19 mai.
- ROUVERE, Thomas, (2017), « *Percevoir l'impact économique des dysfonctionnements d'une très petite entreprise pour favoriser la modification du rôle entrepreneurial du dirigeant – analyse de 16 cas d'entreprise* », 15ème Congrès Institut International des Coûts (IIC) & 4ème congrès transatlantique de comptabilité, audit, contrôle et gestion des coûts, en partenariat avec ISEOR & et l'American Accounting Association, Lyon, 22-23 juin.
- SABADIE, William ; PFIFFELMANN, Jean, (2017), « *Maitrise de la consommation d'énergie : l'impact de la fixation d'un objectif et du retour d'information* », 33ème Congrès International de l'Association Française du Marketing (AFM), Tours, 17-19 mai.
- SALMERON, Jérémy Clément, (2017), « *Du dysfonctionnement organisationnel à l'action d'innovation, le processus d'innovation socio-économique ambidextre* », 15ème Congrès Institut International des Coûts (IIC) & 4ème congrès transatlantique de comptabilité, audit, contrôle et gestion des coûts, en partenariat avec ISEOR & et l'American Accounting Association, Lyon, 22-23 juin.
- SANCHEZ, Manuel ; ROCHE, Alexis (2017), « *Intégrer l'environnement dans la stratégie de l'entreprise, une réponse à la tétranormalisation* », 15ème Congrès Institut International des Coûts (IIC) & 4ème congrès transatlantique de comptabilité, audit, contrôle et gestion des coûts, en partenariat avec ISEOR & et l'American Accounting Association,, Lyon, 22-23 juin.
- SARGSYAN, Gohar ; CHALUS-SAUVANNET, Marie-Christine, (2017). « *La conception et la mise en œuvre de la veille stratégique : Etude de cas de la société du secteur de la restauration en Arménie* », 1er Colloque international francophone en Ukraine "Langues, Sciences et Pratiques". Kiev, 19-20 octobre.
- SAVALL, Henri ; ZARDET, Véronique, (2017), « *El cambio organizacional en las Instituciones de Educación Superior. Casos de aplicación según la teoría socioeconómica de las organizaciones y aplicaciones* », XXle Congreso Interacional de Investigacion en Ciencias Administrativas (ACACIA), Puerto Vallarta, 23-26 mai.
- SAVALL, Henri ; ZARDET, Véronique ; VOYANT, Olivier ; ENNAJEM, Cécile, (2017), « *Mesure et analyse spectrale des réserves de productivité socio-économique : les coûts cachés. 101 CAS* », 15ème Congrès Institut International des Coûts (IIC) & 4ème congrès transatlantique de comptabilité, audit, contrôle et gestion des coûts, en partenariat avec ISEOR et l'American Accounting Association, Lyon, 22-23 juin.
- SAVALL, Henri ; ZARDET, Véronique ; BONNET, Marc, (2017), « *Creating Knowledge Responsibly During Doctoral Studies* », Professional Development Workshop, 78th Annual Meeting of Academy of Management, Atlanta, 10-14 August.
- SORENSEN, Peter ; JAMIESON, David ; GOODLY, Timothy, Wayne ; COLWILL, Deborah ; SAVALL, Amandine, (2017), « *Scholar-Practitioners Doctoral Programs: Interfacing Elements* », Professional Development Workshop, 78th Annual Meeting of the Academy of Management, Atlanta, 10-14 August.
- TAKEDA Hirotooshi ; KALIKA Michel, (2017), « *Does Participation at Conference Lead to Publication in Top Journals? A Longitudinal Analysis of Top IS Conference Attendance/Participation to Basket of Eight Publication for French Authors* », 22eme colloque de l'Association Information & Management (AIM) 2017, Paris, 17-19 mai.
- TANG Ziyuan, (2017), « *Peut-on améliorer l'implication des salariés chinois dans l'amélioration continue à travers des pratiques de management des ressources humaines ?* », 15ème Congrès Institut International des Coûts (IIC) & 4ème congrès transatlantique de comptabilité, audit, contrôle et gestion des coûts, en partenariat avec ISEOR et l'American Accounting Association, Lyon, 22-23 juin.
- THOMAS, Fanny ; CAPELLI, Sonia, (2017), « *Does the number of ingredients depicted on food packaging impact information processing, mental taste imagery and product choice ?* », 33ème Congrès International de l'Association Française du Marketing (AFM), Tours, 17-19 mai.
- THOMAS, Fanny ; CAPELLI, Sonia, (2017), « *Does the number of ingredients depicted on food packaging impact information processing and product judgment?* », 46th Annual Conference of The European Marketing Academy-EMAC, Groningen, 23-26 may.

TRAVAILLE, Denis ; NARO, Gérald, (2017), « *Balanced Scorecard et apprentissage organisationnel* », 15ème Congrès Institut International des Coûts (IIC) & 4ème congrès transatlantique de comptabilité, audit, contrôle et gestion des coûts, en partenariat avec ISEOR & et l'American Accounting Association, Lyon, 22-23 juin.

TRONC, Boris ; DELATTRE, Miguel, (2017), « *Manager face aux normes professionnelles : le cas de deux professions libérales* », 28ème Congrès de l'Association Francophone de Gestion des Ressources Humaines (AGRH). Aix-en-Provence, Aix en Provence, 11-13 octobre.

VALAX, Marc ; DUPORT, Michelle ; RIVE, Jérôme, (2017), « *Mobilités internationales des entreprises et des ressources humaines : analyse des formes alternatives de mobilités pour gérer discrétionnairement l'adaptabilité des managers et des leaders globaux en Asie* », 28ème congrès de l'Association Francophone de Gestion des Ressources Humaines (AGRH), Aix en Provence, 11-13 octobre.

VALAX, Marc ; DUPORT, Michelle, (2017), « *La diaspora : une construction stratégique au service de la conduite des organisations et des RH internationales* ». Symposium DIASPORA, 28ème congrès de l'Association Francophone de Gestion des Ressources Humaines (AGRH), Aix en Provence, 11-13 octobre.

VALAX, Marc ; DUPORT, Michelle, (2017), « *Le recours aux diasporas en Asie : un mode de réduction des distances culturelles ?* », 13èmes Rencontres internationales de la diversité (RID), Montréal, 5-6 octobre.

VALENTINO, Alfredo ; CAROLI, Matteo ; MAYRHOFER, Ulrike (2017), « *Establishment modes and network relationships of foreign subsidiaries* », Annual AIB (Academy of International Business) Conference, Dubai, 2-5 juillet.

VASQUEZ, Jordan ; GODE, Cécile, LEBRATY, Jean-Fabrice. (2017), « *Les enjeux des environnements Big Data pour la Police Nationale* », 22ème colloque de l'Association Information & Management (AIM) 2017, Paris, 17-19 mai.

WIRTZ, Peter, (2017), « *What Can We Learn about (Good) Governance Practices from Monasticism and Mendicant Orders?* », 78th Annual Meeting of the Academy of Management, Atlanta, 10-14 august.

ZARDET, Véronique ; DELATTRE, Miguel, (2017), « *L'enseignement RSE dans les écoles de management* », 14ème Congrès ADERSE, Bordeaux, 6-7 avril.

ZARDET, Véronique ; FRACHETTE, Marc ; DUSSOSSOY, Émilie ; LÉBOUCHER, Gilles, (2017), « *Améliorer la présence pharmaceutique auprès des Unités de soins sur la gestion des dotations de médicaments : apports de la recherche-intervention socio-économique* », 28ème Congrès de l'Association Latine pour l'Analyse des Systèmes de Santé (ALASS), Liège, 7-9 septembre.

ZARDET, Véronique; DATRY, Frantz; SAVALL, Amadine, (2017), « *Front line management, productivity and development of sales: implementing SEAM in a publicly traded company* », 5th Annual U.S. SEAM Conference, Duluth, 18-19 may.

ZARDET, Véronique; GOTER, Françoise, (2017), « *Seam is it useful to improve merge processes? A European Case study* », 78th Annual Meeting of the Academy of Management, Atlanta, 10-14 August.

ZARDET, Véronique; SORENSEN, Peter; YAEGER, Therese; DATRY, Franz; KHABBAZ, Lara; NEHME, Ziad Nabil ; BASIL, Dolly, (2017), « *Management Consulting Practices in Cross-cultural Contexts* », Professional Development Workshop, 78th Annual Meeting of the Academy of Management, Atlanta, 10-14 August.

## JOURNÉES DE RECHERCHE

BONNET, Daniel, (2017), « *Mise en perspective de la gouvernamentalité numérique des territoires* ». Journées MTO'2017, Management des Technologies Organisationnelles, 5-6 octobre.

DE BOVIS, Camille, M. (2017), « *L'approche Émique : que pouvons-nous apprendre des diverses manières d'entreprendre des recherches en comportement organisationnel ? L'approche émique, déployer une compréhension interne de son champ de recherche: par quelle modalité?* », Atelier GT méthodologies de l'AIMS - L'observation en théorie des organisations et management stratégique, Nantes.

DUBOIS, Gilles, (2017), « *Les logiciels libres pour l'entreprise* », Eco de l'Ain, mai 2017

GUILLOT-SOULEZ, Chloé ; SOULEZ, Sébastien, (2017), « *Attirer les ressources humaines au sein d'une coopérative financière : quelles spécificités au niveau de la marque employeur ?* », Conférence annuelle de la chaire MGCF, Paris, 10 octobre.

HUSSLER, Caroline ; PAYAUD, Marielle-Audrey, (2017), « *L'innovation sociale au prisme des sciences de gestion : Quo vadis ?* », Journée d'Etudes en Innovations Sociales, Innovations sociales et organisations : défis et pratiques, Agora Casablanca, 28 novembre.

MICAELLI, Jean-Pierre, (2017), « *De la théorie aux pratiques d'innovation frugale* », Journée d'Etudes en Innovations Sociales, Innovations sociales et organisations : défis et pratiques, Agora Casablanca, 28 novembre.

## AUTRES PRODUCTIONS

DE BOVIS, Camille. M. (2017), Participation à la Table Ronde : "Fondements et représentations de l'innovation collective", Entretiens Jacques Cartier - Innovations collectives : Quels impacts sur les pratiques et les métiers pour les projets de demain ?, Montréal.

GLEE, Catherine, (2017), « Dépasser les paradoxes d'une organisation hybride : le défi d'un consensus à construire au sein d'une structure associative de formation », Séminaire de recherche du Centre de recherche sur les innovations sociales (CRISES-Laval) et le Laboratoire interdisciplinaire de la responsabilité sociale des entreprises (LIRSE), 12 décembre, Laval.

GLEE, Catherine, (2017), « Innovation sociale et vulnérabilité : quels chemins de fécondité ? Le cas d'une structure associative de formation devenue mouvement international », Séminaire de recherche, Département des Relations Industrielles, Université Laval, 13 décembre.

PIGNET-FALL, Lorella, (2017), Participation à la Table Ronde : « L'Entrepreneuriat Féminin », table ronde, 10ème édition du congrès de l'Académie de l'Entrepreneuriat et de l'Innovation - EAI – BEM Dakar 2017, Entrepreneuriat, croissance et compétitivité, expériences comparées, 6-8 décembre.

YOLANDE, Francois, (2017), notes de lecture critique sur l'ouvrage : *Questions de genre, questions de culture*, Revue Enfances, familles, et générations, 27.

## RAPPORTS

GODE, Cécile ; VASQUEZ, Jordan, (2017), « La prise de décision en environnement big data : une application aux forces de police du centre d'information et de commandement (CIC) », Rapport de recherche, Aix-Marseille Université, CRET-LOG, Université Lyon 2, COACTIS, Ecole Nationale Supérieure de la Police, ENSP

KALIKA, Michel, (2017), « Report on the Assessment of the Managerial & Societal Impact of iaelyon Research Publications (M Index) », Rapport de Recherche pour Equis, iaelyon.

## ÉTUDES DE CAS

DOMINGUEZ, Noémie ; MAYRHOFER, Ulrike, (2017), « Mixel Agitateurs : l'expérience interculturelle d'une PME en Chine », Centrale de Cas et de Médias Pédagogiques (CCI de Paris).

EL BEKKARI, Manal ; PAYAUD, Marielle-Audrey (2017), « Cas-parrot-strategie-et-rd-du-leader-des-drones », Centrale de Cas et de Médias Pédagogiques (CCMP, CCI de Paris).

HERTRICH, Sylvie ; MAYRHOFER Ulrike (2017), « Audi A1, une success story », Centrale de Cas et de Médias Pédagogiques (CCMP, CCI de Paris).

MERCIER-SUISSA, Catherine, (2017), « Cas VeloBoo - Où produire ? Où vendre un vélo en bambou? », Centrale de Formation et Médias Pédagogiques des Instituts Universitaires de Technologie, (CCMP, CCI de Paris).

MERCIER-SUISSA, Catherine ; PIERRE-OLIVIER, Eric ; BOUVERET-RIVAT, Céline, (2017), « Kleuster : innovation et écomobilité dans les marchés internationaux », ref. : G1917. Centrale de Cas et de Médias Pédagogiques (CCMP, CCI de Paris), Prix CJD-CCMP 2017 de la meilleure étude de cas PME.

VAZQUEZ, Jordan ; PAYAUD, Marielle-Audrey, (2017), « Addworking : cap sur l'ubérisation de l'emploi », ref. G1932, Centrale de Cas et de Médias Pédagogiques (CCMP, CCI de Paris).

FALCOZ Christophe ; GUILLOT-SOULEZ Chloé, (2017), « H&D RO / SOLIHA : GRH dans une PME «en fusion» », ref. H0643, Centrale de Cas et de Médias Pédagogiques (CCMP, CCI de Paris).

# Soutenances de HDR

## Esquisse d'une clinique de l'intervention en transformation des structures mentales de l'organisation conduite du changement et pilotage de la transformation

Par Monsieur Daniel BONNET

Docteur en Sciences de Gestion, Consultant en Management de la Conduite du Changement Chercheur-Associé à l'ISEOR

Habilitation à Diriger des Recherches en Sciences de gestion soutenue le 15 septembre 2017

### GARANT

**Mme Véronique ZARDET**, Professeure des Universités, Université Jean Moulin Lyon 3

### MEMBRES DU JURY

**M. Yvon PESQUEUX**, Professeur titulaire, CNAM Paris, Rapporteur

**M. Jean-Michel PLANE**, Professeur des Universités, Université de Montpellier, Rapporteur

**Mme Isabelle BARTH**, Professeure des Universités, EM Strasbourg, Rapporteur

**M. Henri SAVALL**, Professeur des Universités, émérite, Université Jean Moulin Lyon 3, Suffragant,

**M. Marc BONNET**, Professeur des Universités, Université Jean Moulin Lyon 3, Suffragant,

**M. Jean-Pierre PINEL**, Professeur des Universités, Université Paris 13, Suffragant,

### Résumé

Le cadre épistémologique du constructivisme générique (Savall et Zardet, 2004) permet de mettre en œuvre un processus de travail de l'énantiose pour piloter la transformation et la conduite du changement au sein des organisations et des réseaux. L'agilité du cadre permet de le mobiliser dans les nouvelles configurations organisationnelles conçues et mise en œuvre en fonction du développement et de l'usage des Technologies de l'Information et de la Communication.

Le cadre méthodologique fondamental est celui de la Recherche-Intervention, dans ses modalités de mise en œuvre proposée par l'ISEOR. Ce cadre permet d'ancrer la clinique de l'intervention dans les cadres théoriques de la Théorie Socio-Économique des Organisations (Savall et Zardet, 1987, 1995) et dans le cadre méthodologique de l'Approche Qualimétrique (Savall et Zardet, 1995, 2004).

Pour intervenir en transformations des structures mentales du fonctionnement et du management des organisations, lorsque cela est requis, le cadre périphérique de la démarche clinique articule une démarche d'observation profonde sur le terrain de recherche

et mobilise à ce titre un dispositif périphérique de Médiations Théoriques (Chazal, 2004). Cette démarche permet de mobiliser des connaissances actionnables dans le champ interdisciplinaire des sciences.

Le positionnement scientifique dans le cadre du travail de l'énantiose permet de mobiliser une théorie des opérations en vue de piloter le processus opératoire de la transformation, dans son processus transitionnel. Cette perspective requiert d'extraire des connaissances génériques articulant les aspects opératifs et les aspects figuratifs les caractérisant, dans le corpus des connaissances extraites au cours du processus d'intervention.

L'espace est un facteur de contingence générique et le champ de la transformation. L'univers des structures mentales du fonctionnement des organisations est celui des individus, des groupes et des institutions, dont le fonctionnement dans le champ s'articule en Unités Actives (Perroux, 1994). Les frontières ne sont pas les catégories habituelles de la connaissance, lorsque l'investigation prend en compte les aspects cognitifs, psychologiques et psychanalytiques, dans le cadre du processus transitionnel et opératoire de la transformation. Le dispositif clinique mobilise une théorie de l'espace, à partir d'une conceptualisation hodologique (Lewin, 1917) de celui-ci, attendu que le processus de la transformation est un processus d'individuation (Simondon, 2005) qui opère dans un cheminement que la transformation canalise. Le champ est toujours ouvert, mais le processus chemine dans une chréode (Thom, 1990). Ce cadre méthodologique caractérise l'esquisse clinique de l'intervention en transformation des structures mentales du fonctionnement et du management des organisations.

**Mots clés :** Transformation, changement, clinique de l'intervention, énantologie, hodologie, transformation d'invariants



## Sens et pratiques du management du sens

Par Monsieur Lionel GARREAU

Habilitation à Diriger des Recherches en Sciences de Gestion soutenue le 15 mars 2017

### GARANT

Mme Isabelle ROYER, Professeure des Universités, Université Jean Moulin Lyon 3

### MEMBRES DU JURY

Mme Stéphanie DAMERON, Professeur des Universités, Université Paris Dauphine,

M. Benoît DEMIL, Professeur des Universités, Université Lille 1,

M. Philippe MONIN, Professeur, EM Lyon,

M. Eero VAARA, Professeur, Aalto University School of Business,

### Résumé

L'utilisation du concept de sens et de la perspective du sensemaking permet d'éclairer de façon spécifique des phénomènes organisationnels variés. Mes recherches se sont articulées autour de trois axes ; deux axes 'contenu' sont dédiés à l'étude du concept de sens et des pratiques et processus stratégiques, un axe 'méthode' est dédié au développement des méthodes de recherches qualitatives à visée inductive.

Si chacun des axes ne vise pas à développer une contribution spécifique dans un courant de recherche, la combinaison de ces trois axes s'est révélée prometteuse car elle met en œuvre une contribution générique autour de la thématique du sens et des méthodes permettant de s'en saisir.

Les perspectives que cette combinaison ouvre sur l'étude engagée de la filière agricole sont intéressantes car dans le cadre du secteur agricole, « les travaux sur le management stratégique restent marginaux, alors que cette démarche pourrait s'affirmer, à l'avenir, comme un levier essentiel de l'amélioration de la performance globale des exploitations agricoles. » 'Jeanneaux et Blasquie-Revol (2012). Nous proposons ainsi de concevoir le lien entre le sens que les agriculteurs voient dans leur travail et les pratiques stratégiques des agriculteurs, ainsi que la manière dont les business models des acteurs de la filière agricole véhiculent certains sens au sein de nos sociétés.

**Mots clés :** Sens, stratégie en pratiques, Business models, agriculture, méthodes qualitatives inductives

## La méthode des cas comme stratégie de recherche en distribution

Par Monsieur Paul LAPOULE

Habilitation à Diriger des Recherches en Sciences de Gestion soutenue le mardi 6 juin 2017

### GARANT

Mme Régine VANHEEMS, Professeure des Universités, Université Jean Moulin Lyon 3

### MEMBRES DU JURY

M. Pierre-Louis DUBOIS, Professeur des Universités, Université de Montpellier,

M. Jean-François TRINQUECOSTE, Professeur des Universités, Université de Bordeaux,

M. Christophe FOURNIER, Professeur des Universités, Université de Montpellier,

M. François BOBRIE, Maître de conférences, CEPE-CEREGE, Angoulême,

Mme Véronique Des GARETS, Professeur des Universités, Université de Tours,

M. Marc FILSER, Professeur des Universités, Université de Bourgogne,

### Résumé

La méthode des cas constitue le fil directeur du parcours de recherche de Monsieur Paul Lapoule qui a structuré son dossier HDR en deux parties.

La première partie fait référence aux travaux de recherche conduits dans le secteur de la distribution. Ces travaux ont été menés sur l'environnement réglementaire, les politiques marketing et les stratégies de croissance des entreprises de distribution. En particulier, y ont été étudiées la politique de fixation des prix développée dans un contexte de pression exercée sur les fabricants, la politique de marques propres, la stratégie d'internationalisation, et la stratégie multicanal des différents acteurs.

La deuxième partie du mémoire – second axe de recherche – synthétise l'apport de la méthode des cas et met en avant son rôle dans le rapprochement entre enseignement et recherche en management, l'idée que l'enseignant chercheur doit contribuer à la progression de la connaissance scientifique mais qu'il doit aussi en faire bénéficier ses apprenants et collègues.

**Mots clés :** Méthode des cas, Distribution

# L'organisation hybride et son contrôle

Par Madame Katia LOBRE-LEBRATY

Maître de Conférences en Sciences de Gestion, Université de Lyon, Jean-Moulin, iaelyon, Membre du centre de recherche Magellan de l'iaelyon

**Habilitation à Diriger des Recherches en Sciences de gestion soutenue le mardi 7 novembre 2017 à l'Université d'Aix-Marseille**

## GARANT

**Mme Cécile GODÉ**, Professeure des Universités, Université d'Aix-Marseille

## MEMBRES DU JURY

**M. Patrick BOISSELIER**, Professeur des Universités, CNAM Paris, Rapporteur,

**M. Sébastien BRION**, Professeur des Universités, Université d'Aix-Marseille, Suffragant,

**M. Michel KALIKA**, Professeur des Universités, Université Jean Moulin Lyon 3, Rapporteur,

**M. Stéphane TREBUCQ**, Professeur des Universités, Université de Bordeaux, Rapporteur,

**M. François-Xavier DE VAUJANY**, Professeur des Universités, Université Paris Dauphine, Suffragant

## Résumé

La rédaction de ce mémoire de HDR a été marquée par deux étapes qui constituent également deux défis : celui du passé et de l'avenir.

Le premier défi consistait à faire le bilan de mes recherches en évoquant leur contenu sans pour autant lasser le lecteur d'inutiles répétitions. Mon objectif premier n'était pas l'originalité, mais plutôt de saisir l'opportunité de ce regard vers le passé pour mettre en évidence le lien particulier unissant tout chercheur à ses publications. Je suis ainsi parvenue à dynamiser mon bilan-recherche en exprimant un point de vue actualisé de mes travaux en fonction de ma propre évolution intellectuelle.

Cette prise en compte du chercheur, souvent évoquée par les épistémologues des Sciences Sociales, a pu être réalisée grâce à une méthodologie reposant sur une utilisation particulière du logiciel d'analyse qualitative NVivo.

Je me suis trouvée ainsi en mesure de présenter un nouveau regard sur mes travaux tenant compte du temps écoulé entre le moment

de leur rédaction et celui d'en établir le bilan. Le brassage d'idées auquel m'a conduit cette méthodologie avait une autre caractéristique : me permettre la mise en évidence inductive d'un certain nombre de thèmes des Sciences de Gestion permettant de répondre au second défi, celui de l'avenir. Le futur se diffracte dans le temps et conduit me semble-t-il à ne pas trop s'enfermer dans un champ d'exploration scientifique restreint. C'est dans cette perspective que le concept d'hybridité organisationnelle issu de mon bilan m'a paru, loin de tout effet de mode, comme une vision de la réalité assez large pour constituer l'épine dorsale de mes investigations scientifiques dans l'avenir.

L'organisation est hybride non seulement parce qu'elle est diversité, mais aussi parce que cette diversité est parcourue dans son ensemble de logiques de pensées et d'actions antagonistes s'enracinant dans les pratiques, comme ont pu l'observer les chercheurs en dynamique organisationnelle.

Or, nous observons aujourd'hui le passage d'une hybridité subie, parfois inconsciemment, à une hybridité voulue. Au-delà des aspects managériaux et stratégiques que représente ce passage, l'hybridité choisie, quand elle atteint le stade des valeurs (hybridité majeure), devient une véritable vision sociétale nouvelle. Au niveau de l'entreprise ce passage exprime la complexification de la réponse entrepreneuriale à la complexité croissante de son environnement, et pose de ce fait, en des termes nouveaux, la question de son contrôle.

Le contrôle classique trouve en effet ici un certain nombre de limites qui le fragilisent. Ainsi, dans l'organisation hybride, des questions telles que celles de la performance globale, de la gouvernance ou de l'éthique se posent dans un cadre nouveau dans lequel les acteurs assument pleinement le conflit des logiques décisionnelles. Les différentes parties prenantes se trouvent alors face à une problématique nouvelle du contrôle surtout dans le cas de l'hybridité majeure.

Ce sont les grandes lignes directrices des particularités du contrôle des organisations hybrides que je me suis efforcée de tracer dans ce mémoire, elles constituent les fondements de mes recherches futures.

**Mots clés :** Conflits de logiques – Contrôle – Gouvernance – Hétérosis – Hybridité – Identité – Institutionnalisme – Parties Prenantes – Performance Globale – Valeurs.

# Manager les connaissances dans un environnement complexe : questions éthiques, épistémologiques et stratégiques

Par Monsieur David VALLAT

Maître de Conférences en Sciences de Gestion

Habilitation à Diriger des Recherches en Sciences de gestion soutenue le jeudi 14 septembre 2017

## GARANT

**Mme Caroline HUSSLER**, Professeure des Universités, Université Jean Moulin Lyon 3

## MEMBRES DU JURY

**Mme Martine GIROD-SEVILLE**, Professeure des universités, Université Lumière Lyon 2,

**M. François de VAUJANY**, Professeur des universités, Université Paris Dauphine,

**M. Nicolas LESCA**, Professeur des universités, Université Grenoble-Alpes,

**Madame Aurélie DUDEZERT**, Professeure des universités, Université de Poitiers,

**M. Patrick COHENDET**, Professeur, JEC Montréal.

## Résumé

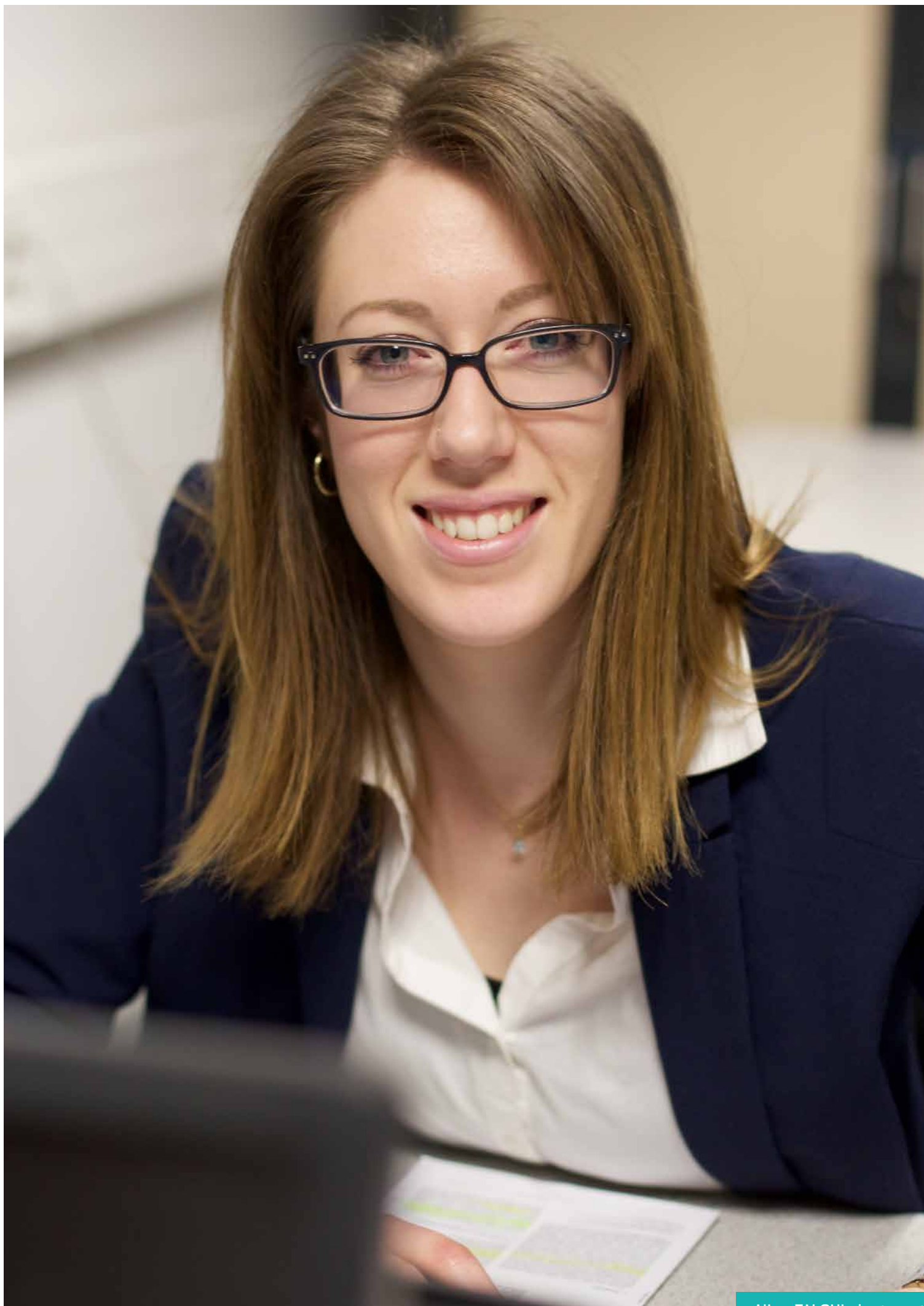
La course à la Reine Rouge dans laquelle les économies de la connaissance sont engagées semble sans fin. Innover permet de suivre et parfois de devancer le mouvement. Nous faisons face à un environnement profondément incertain, volatile et complexe. L'acceptation de l'incertitude ne peut être effective sans une profonde remise en question de nos modes de production de connaissances.

Notre travail s'inscrit dans un projet qui allie trois axes inter-reliés : compréhension de l'environnement ; construction d'une compréhension de la connaissance (épistémologie) pouvant rendre intelligible cet environnement ; et enfin, élaboration de stratégies informées visant à produire de l'organisation. « Produire de l'organisation » doit ici être compris dans son sens systémique, c'est à dire lutter contre la dégradation du système (entropie), que le système soit « macro » donc social ou économique (et l'on touche ici à la politique), « meso » (on touche au management des organisations) ou « micro » (ce qui relève de la création de sens au niveau individuel, de la formation initiale ou continue, de l'empowerment, etc.). Comment

lutter contre la dégradation du système ? D'abord par un travail d'enquête qui concerne autant le chercheur que le manager (ou même le citoyen), tant la question de production de connaissances fiables est au fondement d'une décision possédant les qualités d'intelligence et de conception. Le travail d'enquête, pour se déployer pleinement, nécessite un milieu favorable, dont le maître mot est celui d'ouverture.

Seuls les systèmes ouverts perdurent en s'auto-éco-ré-organisant. Ainsi, pour survivre, les organisations évoluent ; elles ne restent jamais les mêmes. S'organiser c'est précisément se transformer pour survivre. L'organisation, plus qu'un agencement de relations est un processus finalisé (orienté d'abord vers sa propre survie). Pour qu'une organisation fonctionne comme un système ouvert et puisse ainsi faire face aux aléas d'un environnement volatile et complexe, les membres de l'organisation doivent adopter une manière de penser systémique dont la pensée complexe développée par Morin (2005) semble fournir un cadre fécond. Lever les incertitudes, aider à éclairer la prise de décision, vont être les missions du management des connaissances, déclinaison managériale et organisationnelle du travail d'enquête.

**Mots clés :** Innovation, communs, systémique, épistémologie, constructivisme, stratégie, éthique, complexité, théorie des organisations



Alice FALCHI, doctorante

# Soutenances de thèse

## Quels modèles de gouvernance des Partenariats Public-Privé dans l'UEMOA ? Cas du Bénin et de la Côte d'Ivoire

Par Monsieur Geoffroy Théodore ALIHA

Thèse de Doctorat en Sciences de Gestion, soutenue le mercredi 22 novembre 2017

**Décision :** Admis

### DIRECTRICE DE THÈSE

**Mme Marielle PAYAUD**, co-directeur de thèse,  
Professeur des Universités, Université Jean  
Moulin Lyon 3

**M. Emmanuel HOUNKDU**, co-directeur de thèse,  
Professeur, Université d'Abomey Calavi (Bénin)

### MEMBRES DU JURY

**M. Frédéric MARTY**, rapporteur,  
Chargé de Recherches CNRS HDR, Université  
Côte d'Azur

**M. Christophe BARET**, rapporteur, Professeur  
des Universités, Université Aix-Marseille

**M. Damien BD**, Maître de conférences HDR,  
Université de Nice Sophia Antipolis

**M. Didier VINOT**, Professeur des Universités,  
Université Jean Moulin Lyon 3

**M. PERETTI Jean-Marie**, Professeur des  
Universités, Président, Université de Corse

### Résumé

Les pays de l'UEMOA ont recours depuis quelques années aux Partenariats Public-Privé (PPP) pour faire face à une demande en infrastructures publiques loin d'être satisfaite par le seul budget de l'Etat. Au-delà des difficultés financières, il s'avère difficile de construire des modèles de gouvernance durables et socialement acceptables pour conduire ces processus. Ainsi notre problématique concerne l'identification des modèles adéquats de gouvernance des PPP dans le contexte des pays de l'UEMOA.

Le cadre théorique mobilisé à cet effet s'inspire de la théorie des coûts de transaction, de la théorie de l'agence, du nouveau management public et des contributions récentes à l'analyse des modèles de gouvernance de PPP. Ainsi, une grille d'analyse des données empiriques composée de quatre macro-dimensions (exogène, organisationnelle, projet et qualité du service) est déduite. Dans une posture du constructiviste pragmatique, une méthodologie qualitative basée sur deux études de cas a été privilégiée.

La collecte des données, effectuée en deux phases séparées d'un an, a permis l'analyse de régularités. 42 entretiens semi-directifs, auprès des acteurs impliqués dans deux processus PPP, ont été réalisés. Il s'agit du Programme de Vérification des Importations- Nouvelle Génération (PVI-NG) au Bénin et du pont Henri Konan Bédié d'Abidjan en Côte

D'Ivoire. Le traitement et l'analyse des données sont effectués à l'aide du logiciel N'vivo. Certes, l'analyse des résultats a permis d'identifier trois modèles (coercitif, normatif/mimétique et participatif) de gouvernance de PPP ; mais dans la pratique, c'est à une combinaison, des trois modèles, dosée selon le PPP qu'on assiste. Un système propositionnel de 28 principes relatifs aux trois modèles est déduit pour améliorer le management des processus PPP.

**Mots clés :** Partenariat Public Privé, modèle de gouvernance, macro-dimension, facteurs de succès/échec, modèle coercitif, modèle participatif, modèle normatif/mimétique, UEMOA.

# Élaboration d'un modèle de découverte et de composition des services web mobiles

Par Madame Cheyma BEN NJIMA

Thèse de Doctorat en Informatique, soutenue le jeudi 6 juillet 2017

**Décision :** Admise

## DIRECTEURS DE THÈSE

**Mme Chirine GHEDIRA GUEGAN**, Professeure des Universités, Université Jean Moulin Lyon 3,

**M. Lotfi BEN ROMDHANE**, Professeur, ISITCom Sousse, ENSI La Manouba (TUNISIE).

## MEMBRES DU JURY

**M. Michael MARISSA**, Professeur des Universités, Université de Pau et des Pays de l'Adour,

**Mme Hajer BAAZAOUI épouse ZGHAL**, Maître de conférences, ISAMM, Campus Universitaire de La Manouba (TUNISIE),

**Mme Narjes BELLAMINE BEN SAOUD**, Professeure, Institut Supérieur d'Informatique, Université de Tunis (TUNISIE),

**Madame Genoveva VARGAS SOLAR**, Chargée de recherche, CNRS, Laboratoire d'Informatique de Grenoble,

## Résumé

Au cours des dernières décennies, Internet a connu une révolution et une croissance exponentielle. A la suite de cette croissance, un grand nombre de services web et d'applications ont émergé pour répondre aux différents besoins des consommateurs. En même temps, l'industrie du réseau mobile est devenue omniprésente, ce qui rend la plupart des utilisateurs inséparables de leurs terminaux mobiles.

La combinaison de la technologie mobile et des services web fournit un nouveau paradigme appelé services web mobiles. Ainsi, la consommation des services web à partir des appareils mobiles émerge en proposant plusieurs facilités aux utilisateurs et en imposant plus de manipulations de ces services.

En effet, afin que les utilisateurs trouvent des services répondant à leurs besoins, un mécanisme de découverte est nécessaire, par ailleurs, les demandes sont devenues non seulement plus complexes mais aussi plus dynamiques, un service unique qui offre une fonctionnalité simple et primitive est devenu insuffisant pour satisfaire les besoins et les exigences complexes. Par conséquent, la combinaison de multiples services pour fournir un service composite est de plus en plus utilisée et demandée. Nous parlons ainsi des

mécanismes de découverte et de composition des services web mobiles. Ces deux paradigmes sont mutuellement liés et complémentaires.

La découverte et la composition des services web dans un environnement mobile soulèvent plusieurs défis qui n'existent pas dans un environnement classique (non mobile). Parmi ces défis se trouvent les contraintes limitées de l'appareil mobile, appelé dans ce travail contexte statique, ainsi que le changement de contexte qui est dû principalement à la mobilité du dispositif, appelé contexte dynamique.

Ainsi, l'objet de la présente thèse est de proposer un framework de composition de services web mobile englobant deux approches complémentaires. Une première approche proposée est consacrée à la découverte des services web mobiles appelée MobiDisc et une deuxième qui propose une solution à la problématique de composition dans un contexte dynamique. Notre première approche exploite le contexte statique avec les propriétés de QoS et les préférences utilisateurs dans les descriptions sémantiques des services et de la requête utilisateur afin d'augmenter l'exactitude du processus de découverte.

Quant à l'approche de composition, elle met l'accent sur le contexte dynamique qui peut modifier le résultat de la composition. L'objectif est de déterminer la sensibilité des services au contexte dynamique et de générer des plans de composition pour l'utilisateur triés selon leurs valeurs de sensibilité globale lui permettant de choisir la meilleure composition.

**Mots clés :** Services web sémantiques, services web mobiles, contexte, sensibilité au contexte, incertitude, découverte, composition.

# Le rôle décisif de la cognition dans le développement des leaders globaux performants et adaptatifs : une analyse de la mobilité internationale des cadres dirigeants

Par Madame Marine BERTHELET-MONGEREAU

Thèse en Sciences de Gestion, soutenue le vendredi 22 décembre 2017

**Décision :** Admise

## DIRECTEUR DE THÈSE

**M. Marc VALAX**, Professeur des Universités,  
Université Jean-Moulin Lyon 3,

## MEMBRES DU JURY

**M. Bruno AMANN**, Professeur des Universités,  
Université Toulouse 3, Rapporteur,

**M. Samuel MERCIER**, Professeur des  
Universités, Université de Bourgogne, Rapporteur,

**Mme Caroline HUSSLER**, Professeur des  
Universités, Université Jean Moulin Lyon 3,

**M. Ricardo VARELA JUAREZ**, Professeur,  
UNAM Mexique,

**Mme Jasmina CLERMONT**, Experte mobilité  
internationale, Groupe BAYER

## Résumé

L'économie mondiale d'aujourd'hui se révèle pour les entreprises un environnement fluctuant, complexe, incertain et ambigu dans lequel il est difficile de maintenir une croissance internationale rentable. Dans ce contexte, les organisations doivent continuellement développer un portefeuille de cadres dirigeants capables de mener à bien les stratégies de développement assurant une croissance internationale durable. C'est un défi auquel les organisations font encore face même après un long historique dans la dotation en personnel de leurs activités mondiales.

Notre recherche a été conçue pour mieux comprendre comment les cadres dirigeants globaux se développent, adaptent leurs compétences aux besoins si imprévisibles initiés par leurs différentes expériences internationales. La méthodologie déployée est particulièrement inductive, interprétative.

Notre échantillon se compose de 25 cadres dirigeants expatriés dans des filiales de multinationales, hommes et femmes ayant une longue

expérience de l'expatriation complétée par une analyse longitudinale d'un cadre dirigeant expatrié sur une durée de deux ans et demi. Les objectifs de cette recherche sont, d'abord de générer une connaissance subjective du développement du cadre dirigeant international, enracinée dans la façon dont l'expérience est perçue par les cadres globaux eux-mêmes, présentée sous forme d'un modèle qualitatif de type « à la Gioia ». Le but sera ensuite de fournir aux praticiens des lignes directrices en vue d'améliorer les décisions de gestion relatives à la conception des programmes de formation et aux suivis des cadres dirigeants expatriés.

Notre recherche aura montré le rôle décisif de la cognition (et du moi) pour assurer l'efficacité du processus de développement du cadre dirigeant international, qui, complété par une volonté constante d'apprendre, permet en finalité, de générer une sorte de "know how" dont se serviront les cadres dirigeants à chaque nouvelle expérience.

Nous concluons en proposant deux recommandations aux praticiens : d'abord l'intégration de "key behaviours" dans la définition de fonction des personnes en charge du global talent management : les SCSC's (Strategic, Credible, Supportive, Considerate). Puis, nous proposons la création d'une fiche d'identité du cadre dirigeant expatrié : la « ID expat profile », permettant, un meilleur suivi, recensement et échange d'information au sein d'une même société.

**Mots clés :** Global leadership, expatriation, préparation, formation, cognition, Ressources Humaines, apprentissage expérientiel, recherche qualitative.

# La professionnalisation managériale des responsables d'établissements scolaires privés au Bénin par le management socio-économique

Par Madame Adjo Violette BOKO

Thèse de doctorat en Sciences de Gestion, soutenue le vendredi 1er septembre 2017

**Décision :** Admise

## DIRECTEUR DE THÈSE

**M. Marc BONNET**, Professeur des universités, Université Jean Moulin Lyon 3

## MEMBRES DU JURY

**M. Jean-Michel PLANE**, Professeur des universités, Rapporteur, Université Paul Valéry Montpellier 3,

**Mme Florence NOGUERA**, Professeure des universités, Rapporteur, Université Paul Valéry Montpellier 3,

**Mme Véronique ZARDET**, Professeure des universités, Université Jean Moulin Lyon 3,

**M. Stephen GIRARD**, Directeur Groupe d'Écoles, Ecole Internationale Tunon Paris,

**M. Jean-Pierre DUFOUR**, Directeur Groupe Scolaires, Direction de l'enseignement catholique de Lyon.

## Résumé

Les établissements scolaires publics reçoivent, pour la plupart, des directives de l'État pour assurer leur bon fonctionnement et leur pérennité. Pour ce qui concerne les établissements scolaires privés (ESP), leurs actions se concentrent en général sur la qualité de l'enseignement et sur les aspects purement pédagogiques aux fins de se démarquer de leurs concurrents et du secteur public.

Dans un environnement où toute organisation scolaire, qu'elle soit à but lucratif ou non, doit faire face à des défis économiques, technologiques, et sociaux, la qualité de l'enseignement à elle seule ne semble pas suffire pour lui garantir un bon fonctionnement et sa survie développement. D'où l'importance d'assurer de front avec l'aspect pédagogique, le management d'autres aspects de la structure. Les managers des ESP ne doivent donc plus seulement être de bons pédagogues, de bons administrateurs mais aussi et surtout de bons gestionnaires.

La qualité du management étant un facteur déterminant de la performance d'une structure, nous proposons d'apporter des solutions ayant fait leurs preuves dans d'autres contextes culturels afin de professionnaliser les responsables d'école.

La présente thèse montre l'intérêt ou la nécessité d'introduire le management socio-économique (MSE) dans les actions visant à donner un nouvel élan aux ESP ; en effet, l'amélioration de la performance globale d'une structure témoigne de son bon fonctionnement, gage de sa pérennité. Il s'agira de co-construire, avec les acteurs, un modèle de management qui prenne en compte les variables culturelles et structurelles de l'ESP au Bénin afin de garantir sa performance et sa pérennité.

**Mots clés :** Management socio-économique, Établissements scolaires privés, Professionnalisation managériale, performance globale, Structure privée, Management



# Co-investissement par des Business Angels et des Capital-Investisseurs dans les jeunes entreprises technologiques et trajectoires de croissance: Approches en termes de gouvernance d'entreprise et études de cas comparatives

Par Madame Laurence COHEN

Thèse de Doctorat en Sciences de Gestion, soutenue le lundi 4 décembre 2017

**Décision :** Admise

## DIRECTEUR DE THÈSE

**M. Peter WIRTZ**, Directeur de thèse,  
Professeur des Universités, Université Jean  
Moulin Lyon

## MEMBRES DU JURY

**Mme Véronique BESSIÈRE**, rapporteur,  
Professeur des Universités, Université de  
Montpellier

**M. Karim MESSEGHEM**, rapporteur,  
Professeur des Universités, Université de  
Montpellier

**Mme Martine SEVILLE**,  
Professeur des Universités, Université Lumière  
Lyon 2

**M. Mike WRIGHT**, Professeur, Imperial College  
London, London

## Résumé

En phase d'amorçage, les jeunes entreprises technologiques à la recherche de ressources pour financer leur développement peuvent solliciter les business angels (BAs) et capital-investisseurs (CIs). Notre recherche porte sur le type d'investissement (BAs seuls, BAs et CIs en co-investissement séquentiel ou simultané) mis en œuvre et amène la question de la nature et de la qualité des relations et interactions entre les différentes catégories d'investisseurs et l'entrepreneur, dans le sens où ces investisseurs peuvent influencer la dynamique de croissance et être à leur tour influencés par cette dynamique.

Celle-ci suppose que les rythmes et l'intensité des trajectoires de croissance des jeunes pousses de haute technologie n'ont rien de déterministes, mais se développent de façon dynamique dans le champ de l'interaction entre les principaux apporteurs de ressources. Nous mobilisons conjointement la théorie d'agence et les approches cognitive et effectuale pour analyser le co-investissement par BAs et CIs. Nous avons mené une étude de cas multiples à visée comparative auprès de trois jeunes entreprises de la région Rhône-Alpes-Auvergne.

Nous avons montré que, quand les schémas cognitifs des BAs et/ou de l'entrepreneur sont proches de celui du CI, les relations et interrelations peuvent se déployer à moindre coût cognitif en phase préinvestissement et que le co-investissement séquentiel ou simultané peut prendre place. Nos résultats révèlent qu'un financement par BAs est associé à une trajectoire de croissance plus lente et qu'un co-investissement séquentiel permet de stabiliser la trajectoire de croissance sans pour autant que l'entreprise rencontre une très forte croissance.

Nous mettons aussi en évidence que lorsque les BAs et/ou les CIs perçoivent le fort potentiel de croissance de la jeune entreprise, très tôt dans le processus d'investissement, les CIs ont avantage à intégrer les BAs qui ont une expérience spécifique comme leur passé entrepreneurial et leur connaissance du secteur. L'approche prédictive de ces trois acteurs : entrepreneur, CIs et BAs favorise la mise en œuvre d'un co-investissement simultané. Dans ce contexte, les investisseurs (BAs et CIs) peuvent être des partenaires actifs au côté de l'entrepreneur et contribuer à ce que la jeune entreprise rencontre une trajectoire de croissance forte voire d'une hyper-croissance.

**Mots clés :** Business Angel, Capital-Investisseur, gouvernance, théories d'agence et cognitives, Approche effectuale, trajectoire de Croissance

# Mesure extra-financière et financière du capital immatériel de l'entreprise

Par Monsieur Alan FUSTEC

Thèse de Doctorat en Sciences de Gestion, soutenue le vendredi 22 septembre 2017

**Décision :** Admis

## DIRECTEUR DE THÈSE

**M. Alain MARION**, Professeur des universités émérite, Université Jean Moulin Lyon 3

## MEMBRES DU JURY

**M. Emmanuel BAYLE**, Professeur des universités, Rapporteur, Université de Lausanne Suisse

**M. Olivier BRANDOUY**, Professeur des universités, Rapporteur, Université de Bordeaux

**Mme Anne JENY**, Professeure, Suffragante, ESSEC

**M. Peter WIRTZ**, Professeur des Universités, Suffragant, Université Jean Moulin Lyon 3

## Résumé

La mesure de la valeur immatérielle de l'entreprise est un sujet de grande préoccupation depuis des années. La présente thèse propose un modèle intégré de mesure de la valeur immatérielle des entreprises. Elle découle d'une alternance permanente entre de la modélisation empirique, des expérimentations en entreprises et des preuves académiques des mêmes concepts et résultats. Elle tente de répondre à cinq besoins qui étaient non couverts ou insuffisamment couverts dans le domaine de l'immatériel :

1. Établir la nécessité pour l'évaluation du capital immatériel d'une approche systémique.

2. Définir une taxonomie d'actifs qui incorpore toutes les composantes de l'entreprise qui sont objectivement impliquées dans le processus de création de valeur et dont la durée de vie est supérieure à 12 mois; c'est-à-dire tous les éléments qui ont une valeur.

3. Établir des règles claires qui permettent de comprendre l'articulation entre cette taxonomie et un bilan comptable d'entreprise.

4. Montrer que les évaluations extra-financières de composantes immatérielles produites par le modèle proposé sont corrélées de façon robuste à la performance économique des firmes, ce qui valide la pertinence de la taxonomie et du rating extra-financier proposés.

5. Proposer un ensemble d'outils cohérents pour calculer la valeur financière des actifs immatériels et par extension des entreprises qui prennent en compte leurs actifs physiques, financiers et immatériels. Montrer que les valorisations qui en découlent sont cohérentes par rapport aux approches classiques mais également qu'elles apportent aux praticiens de l'évaluation des outils précieux qui réduisent le risque d'erreur.

Au final, le modèle proposé offre:

1. une taxonomie d'actifs qui soit complémentaire à la norme IAS-IFRS et qui permette de produire un bilan étendu,
2. une méthode d'évaluation extra-financière,
3. une démarche structurée pour l'évaluation financière des actifs immatériels et par extension des entreprises.

**Mots clés :** Valeur d'entreprise, Goodwill, Capital immatériel, Actifs incorporels

# Le rôle et les motivations d'une firme leader dans l'essai de transformation de son écosystème d'affaires en écosystème de l'innovation : le cas du site de Marcoule et du démantèlement nucléaire

Par Monsieur Yannick GOMEZ

Thèse de Doctorat en Sciences de Gestion, soutenue le vendredi 15 septembre 2017

**Décision :** Admis

## DIRECTEUR DE THÈSE

**M. Denis TRAVAILLE**, Professeur des universités, Université Jean Moulin Lyon 3

## MEMBRES DU JURY

**M. Gérald NARO**, Professeur des Universités, Rapporteur, Université de Montpellier,

**M. Olivier MEIER**, Professeur des Universités, Rapporteur, Université Paris Est Créteil Val de Marne,

**Mme Isabelle ROYER**, Professeur des Universités, Suffragante, Université Jean Moulin Lyon 3

**Mme Hélène PETON**, Maître de Conférences, Suffragante, Université Paris Est Créteil Val de Marne,

**Mme Laurence BOISSET**, Responsable du projet Pôle de Valorisation des Sites Industriels au CEA/Marcoule, Suffragante,

## Résumé

L'américain James MOORE a été le premier à évoquer le concept d'écosystème d'affaires dans un article de 1993 et dans un ouvrage paru en 1996. Plusieurs questions théoriques nous paraissent cependant devoir être complétées :

- La place et le rôle d'une firme leader au sein d'un écosystème d'affaires
- La question du cycle de vie d'un écosystème d'affaires
- L'apparition du terme « écosystème de l'innovation » et son positionnement par rapport au concept d'écosystème d'affaires.

Pour étudier ces différentes questions de recherche, nous avons observé durant une longue durée l'évolution de la plate-forme nucléaire de Marcoule. Autour des projets majeurs de démantèlement nucléaire du site, un écosystème d'affaires territorial très dense existe et regroupe une firme leader, le CEA Marcoule, des sous-traitants de rang 1, des PME innovantes, mais aussi des parties prenantes « non marché » très actives (autorité de sûreté nucléaire, commission locale d'information, syndicats...).

En 2013, le CEA Marcoule a lancé l'initiative du Pôle de Valorisation des Sites Industriels. L'objectif de la firme leader est donc de transformer son écosystème d'affaires en écosystème de l'innovation.

Pour étudier ce terrain de recherche, nous avons adopté un design de recherche abductif, procédant par un aller-retour permanent entre le terrain de recherche et les théories mobilisées. Dans la première partie de l'étude de cas, nous avons étudié les motivations de la firme leader pour transformer son écosystème d'affaires en écosystème de l'innovation. Le démantèlement nucléaire conduit à sept grands paradoxes (humain, contractuel, déchets, sûreté, financier, territorial, technologique). Le cas Marcoule démontre que si les paradoxes sont majeurs, l'entreprise peut ne pas trouver en interne, par ses propres forces, les moyens d'y répondre. Certains paradoxes imposent des innovations d'exploration sur les plans conceptuels, managériaux et technologiques.

La deuxième partie de l'étude de cas a été consacrée à l'étude du rôle du CEA Marcoule, leader de l'écosystème d'affaires territorial, pour transformer celui-ci. Pour traduire sa volonté de transformation de l'écosystème, le CEA a lancé en 2013 le Pôle de Valorisation des Sites Industriels, avec l'objectif clairement affirmé d'une montée en gamme de celui-ci. Dans ce cadre, nous avons pu observer et décrire trois actions concrètes d'enrôlement des acteurs, dans l'objectif de promouvoir une dynamique d'innovation : - La traduction marché de la montée en gamme de l'écosystème - La création d'un objet-frontière autour de la labellisation écosystémique - L'ouverture de l'innovation Cette phase d'observation des actions d'enrôlement initiées par le leader de l'écosystème s'est déroulée durant la période de 2013 à mi 2017. Nous avons pu observer les débuts prometteurs de l'initiative PVSI et l'enrôlement réussi des acteurs autour des premiers projets lancés. L'observation du terrain de recherche Marcoule à travers le prisme de notre cadre conceptuel, la sociologie de la traduction, permet de mettre en évidence deux résultats importants. En premier lieu, l'étude du cas Marcoule nous permet de compléter l'approche théorique sur le cycle de vie d'un écosystème d'affaires, en particulier sur la notion d'intentionnalité. En effet, les changements de phase, de la naissance à l'expansion, de l'expansion à l'autorité et de l'autorité au déclin, ne résultent pas des actions prévisibles d'acteurs déterminés par la biologie, mais résultent des intentions stratégiques d'acteurs intelligents. Cette approche nous permet de proposer une nouvelle vision du cycle de vie d'un écosystème d'affaires : Naissance □ Expansion □ Transformation en écosystème de l'innovation □ Déclin et Mort En second lieu, l'observation du cas Marcoule et de la firme leader de son écosystème d'affaires territorial permet de compléter les travaux académiques qui existent sur l'articulation des différentes formes d'ambidextrie. Le cas étudié permet ainsi de mettre en évidence l'existence d'une concurrence ambidextrielle pour l'allocation des ressources qui s'appuie sur l'instrumentalisation des paradoxes internes à l'organisation.

**Mots clés :** Ecosystème d'affaires, Ecosystème de l'innovation, Ambidextrie, Paradoxe

# Les régulations individuelles et collectives des émotions dans des métiers sujets à incidents émotionnels : quels enjeux pour la GRH

Par Madame Hélène MONIER

Thèse de Doctorat en Sciences de Gestion, soutenue le jeudi 22 juin 2017

**Décision** : Admise

## DIRECTEUR DE THÈSE

**M. Christophe EVERAERE**, Professeur des Universités, Université Jean Moulin Lyon 3

## MEMBRES DU JURY

**Mme DESMARAIS Céline**, Professeure, Rapporteur, Haute Ecole d'Ingénierie et de Gestion du Canton de Vaud, Suisse

**M. DETCHESSAHAR Mathieu**, Professeur des universités, Rapporteur, Université de Nantes

**Mme CLERGEAU Cécile**, Professeure des universités, Suffragante, Université de Nantes

**M. Maurice THEVENET**, Professeur, Suffragant, ESSEC/CNAM

**M. Eric GIL**, Commandant de police et adjoint au chef du département recherche, valorisation professionnelle, Suffragant, Ecole Nationale Supérieure de Police

## Résumé

Tant au niveau de la littérature que des pratiques, ce n'est que récemment que la GRH considère la composante émotionnelle au travail (Allouche, 2012). Pourtant, le courant des Relations Humaines, et diverses disciplines distinctes de la GRH, ont intégré cette dimension depuis les années 1930.

À partir des travaux de Weiss et Cropanzano (1996) en comportements organisationnels, de Salovey et Mayer (1990 et 1997) et de Gross (Gross 1998 et 2014 ; Gross & John, 2003) en psychologie, d'Hochschild (1998, 2003a et 2003b) et de Goffman (1959, 1969 et 1973) en sociologie, de recherches en GRH et sociologie du travail à propos du soutien social et des régulations sociales (Reynaud, 1988, 1997 et 2003 ; Ruiller, 2010), notre thèse exploite et combine une diversité de cadres théoriques, afin d'explorer les fonctions et les régulations des émotions au travail dans quatre métiers sujets à incidents émotionnels : policiers, urgentistes, enseignants en REP+ et téléconseillers en centre d'appels.

À travers une étude de cas multiple au sein de ces secteurs, nous avons triangulé les données issues d'ethnographies, de 107 entretiens, et de documentations, afin d'analyser les cas de ces professionnels en primo contact avec un public, dans une optique comparative.

D'une part, nous faisons émerger un modèle d'application managériale revisitant l'analyse des facteurs de RPS, et des préconisations managériales opérationnelles, ces apports intéressant la préservation de la santé de l'individu, et la qualité de service. D'autre part, nous introduisons un modèle théorique général de structuration du processus émotionnel au travail, intégrant le concept de « régulation émotionnelle collective ».

Cet apport principal de la thèse, à la GRH, envisage les émotions à la fois comme des objets, des outils et des effets du travail, retentissant sur la santé de l'individu et sur la qualité du service.

**Mots clés** : Émotions au travail, compétences émotionnelles, régulations émotionnelles, travail émotionnel, soutien social, risques psychosociaux, santé au travail, qualité de service, études de cas.

# La transformation des contraintes normatives en opportunités – Cas d’organisations médico-sociales

Par Monsieur Andry RASOLOFOARISOA

Thèse de Doctorat en Sciences de Gestion, soutenue le jeudi 22 juin 2017

**Décision :** Admis

## DIRECTRICE DE THÈSE

**Mme Véronique ZARDET**, Professeure des Universités, Université Jean Moulin Lyon 3,

## MEMBRES DU JURY

**Mme Anne MIONE**, rapporteur, Professeure des Universités, Université de Montpellier,

**M. Thierry NOBRE**, rapporteur, Professeur des Universités, EM Strasbourg,

**M. Laurent CAPPELLETTI**, Professeur des Universités, CNAM Paris,

**Mme Yolande FRANCOIS**, Maître de Conférences, Université Jean Moulin Lyon 3,

**M. Frédéric GLORO**, Directeur Général, ADAPEI Nouvelles Côtes d’Armor,

## Résumé

Comment transformer les contraintes normatives en opportunités ? Réalisée dans le secteur médico-social, la recherche montre que sept normes générales et cinq normes spécifiques au secteur exercent des effets déterminants sur la performance des organisations médico-sociales (résultat 1).

Ces effets peuvent être synthétisés en trois fonctions fondamentales des normes : transactionnelle, incitative et rentière (résultat 2).

Dans tous les cas, l’appréciation de ces effets comme contraignants ou avantageux par les acteurs reste subjective et subordonnée à quatre facteurs de jugement : leurs intérêts, leurs valeurs, les stratégies qu’ils adoptent pour accroître leur légitimité ou pour acquérir des ressources (résultat 3).

Pour tenter d’atténuer les pressions normatives, les acteurs recourent, d’une part, à six stratégies : la conformité, l’arbitrage, la déviance, le découplage, le dépassement ou la manipulation (résultat 4). La thèse présente par ailleurs un recensement des « bonnes pratiques » dans la

gestion des normes (résultat 5).

D’autre part, ils tentent d’intervenir sur les facteurs susceptibles de réduire ou d’accroître l’effet contraignant ou opportun des normes. Parmi ceux-ci, neuf facteurs sont intrinsèques aux normes ou à l’environnement normatif : la complétude de la norme, l’effet de réduction du champ des possibles, le caractère restrictif des critères de jugement, la légitimité conférée par la conformité, le caractère participatif des processus de normalisation, l’intensité de prolifération des normes, l’efficacité des contrôles de conformité, les prescriptions sur l’organisation du travail et, enfin, les prescriptions sur les objectifs à poursuivre (résultat 6).

Six facteurs sont endogènes aux organisations ou individuels : la maîtrise des informations, la possession des compétences techniques pour appliquer les normes, la perception du risque par les acteurs, les réseaux et relations entre acteurs, l’adaptabilité à l’évolution des besoins ou de la demande sociale, ainsi que l’idiosyncrasie (résultat 7).

**Mots clés :** Norme, standard, réglementation, contrainte, opportunité, médico-social, management stratégique, stratégie.

# Contributions des managers d'établissements médico-sociaux au développement d'une fonction commerciale orientée client

Par Madame Maïté RATEAU

Thèse de Doctorat en Sciences de Gestion, soutenue le jeudi 30 novembre 2017

**Décision** : Admise

## DIRECTRICE DE THÈSE

**Mme Véronique ZARDET**, Professeur des Universités, Université Jean Moulin Lyon 3,

## MEMBRES DU JURY

**M. Jocelyn HUSSER**, rapporteur, Professeur des Universités, Université Aix-Marseille,

**M. Thierry NOBRE**, rapporteur, Professeur des Universités, Université de Strasbourg,

**M. Franck BRILLET**, Professeur des Universités, Inspecteur Général de l'éducation nationale, Ministère de l'Éducation nationale de l'Enseignement supérieur et de la Recherche

**Mme Véronique DES GARETS**, Professeur des Universités, Université François Rabelais de Tours,

**Monsieur Marc FRACHETTE**, Docteur en sciences de gestion, Consultant,

**Monsieur Denis HAMAYON**, Directeur adjoint, ADAPEI Les Nouvelles Côtes d'Armor

## Résumé

Les établissements médico-sociaux sont des organisations dont l'utilité sociale n'est plus à prouver. Notre recherche s'intéresse à l'amélioration des performances sociale et économique de ces structures pour faire face aux turbulences de l'environnement externe.

Depuis les nouvelles lois jusqu'aux changements de comportement des usagers et des clients, en passant par les contraintes économiques, les dirigeants et managers sont amenés à faire évoluer l'organisation. Nos travaux de recherche explorent l'une des solutions envisagées par ces acteurs : le développement d'une fonction commerciale orientée client.

En se basant sur deux principaux cadres théoriques que sont la théorie socio-économique et la théorie de l'échange social, nous étudions deux cas de recherche-intervention, un établissement médico-social et une entreprise du secteur de l'économie sociale et solidaire, afin de mettre en lumière les convergences et les spécificités dans les actions et résultats d'un développement de leur fonction commerciale.

Les expérimentations menées dans ces deux organisations ont permis de déterminer trois leviers activables par les managers : les structures, les compétences et les comportements. Les structures, éléments permanents et stables de l'organisation, doivent permettre une

réalisation des missions commerciales et une répartition entre les personnes. Les compétences ne peuvent évoluer sans un accompagnement interne et sans la prise de conscience des missions confiées.

Enfin, le comportement est ce qui régit les actions de chacun. Ainsi, une sensibilité économique et une prise en compte de l'ensemble des clients de l'organisation sont des facteurs déterminants pour adopter un comportement commercial orienté client. La stratégie est cependant un élément essentiel pour un développement pérenne de la fonction commerciale. Comprise, admise et intégrée, elle constitue le point de départ de la contribution des managers à une telle démarche de changement. .

**Mots clés** : Fonction commerciale, orientation client, établissement médico-social, compétence commerciale, comportement, stratégie commerciale, pilotage, managers.

# Vers une performance globale et durable de la micro-entreprise en phase de post-naissance : l'impact des compétences de l'entrepreneur

Par Monsieur Thomas ROUVEURE

Thèse de Doctorat en Sciences de Gestion, soutenue le mercredi 29 novembre 2017

**Décision** : Admis

## DIRECTRICE DE THÈSE

**Mme Isabelle GENIAUX**, Directrice de thèse, MCF HDR, Université Jean Moulin Lyon 3,

## MEMBRES DU JURY

**M. Jean-Pierre BOISSIN**, rapporteur, Professeur des Universités, Université Grenoble Alpes

**M. Thierry NOBRE**, rapporteur, Professeur des Universités, EM Strasbourg

**M. Manuel GARCIA**, MCF, Université Jean Monnet Saint-Etienne

**Mme Nathalie LEFAIVRE**, directrice d'Agence

**Mme Véronique ZARDET**, Professeur des Universités, Université Jean Moulin Lyon 3

## Résumé

L'entrepreneuriat focalise à l'heure actuelle l'attention de nombreux acteurs économiques, ce terme recouvre de riches concepts qui s'expliquent par quatre paradigmes développés au sein des travaux sur l'entrepreneuriat (Aldrich, 2005 ; Verstraete & Fayolle, 2005). Ces fondements placent l'entrepreneur comme l'acteur incontournable du processus entrepreneurial : c'est lui qui impulse la saisie d'opportunités, qui crée et développe une organisation et qui favorise le degré d'innovation dans l'entreprise, pour espérer créer de la valeur.

En raison de la forte diversité de ses champs d'actions, nous avons fait le choix de cibler spécifiquement notre recherche sur la micro-entreprise (MIC) à une période précise du processus de création : la post-naissance. Quelles sont les activités constitutives du rôle de l'entrepreneur et les difficultés qu'il rencontre dans son entreprise ?

Pourquoi seulement 4% des entreprises pérennes à 5 ans créent des emplois (Taugourdeau & Verdier, 2013) ? Cette recherche répond à des enjeux socio-économiques tels que : susciter l'esprit d'entreprendre,

créer les emplois de demain et accroître le dynamisme du tissu économique (Assises de l'entrepreneuriat, 2013).

Après une analyse des principaux travaux destinée à mieux cerner le champ de l'entrepreneuriat, nous avons réalisé une recherche empirique afin de développer une méthodologie d'accompagnement qui vise à agir sur la configuration stratégique cognitive de l'entrepreneur. Le cadre théorique s'appuie sur trois théories qui, par leur complémentarité, offrent une perspective novatrice à cette recherche. A partir d'une approche structurée de la performance globale et durable de l'entreprise, issue de la Théorie Socio-Economique (TSE) (Savall, 1974 ; Savall & Zardet, 1987), nous proposons de construire une Architecture Dysfonctionnelle de la Micro-Entreprise (ADME) qui permet une analyse approfondie de son environnement interne. Par la suite, nous l'expérimentons et mesurons les répercussions financières des dysfonctionnements pour ces MIC.

La TSE, par sa méthodologie d'intervention, ambitionne une volonté de changement dans l'entreprise et révèle le besoin de développement de compétences et d'évolution des comportements professionnels (Savall et al., 2015). Ainsi, nous nous rapprochons du champ de la cognition entrepreneuriale, observé à partir de la notion d' « attitude ». Ces attitudes, accumulées, forment notre conception de la Configuration Stratégique Cognitive de l'Entrepreneur (CSCE), inspirée de la Théorie du Comportement Planifié (TCP) (Ajzen, 1987, 1991), puis élargie à partir du champ de la cognition entrepreneuriale (Grazzini & Boissin, 2013; Mitchell et al., 2002, 2007 ; Shapero & Sokol, 1982). La CSCE offre un approfondissement sur les structures de croyances à partir desquelles l'entrepreneur prend ses décisions et agit (Grazzini & Boissin, 2013). Elle permet d'expliquer dans quelle mesure l'intervention socio-économique agit sur l'intention de changement, puis, sur le comportement de l'entrepreneur. Par ailleurs, une relation peut se tisser entre la TCP et l'approche par les compétences à partir des attitudes de l'entrepreneur. La théorie de la compétence, adaptée au champ de l'entrepreneuriat (Bird, 1995 ; Chandler & Jansen, 1992 ; Lans et al., 2010 ; Man & Lau, 2000 ; Omrane et al., 2011; Toutain & Fayolle, 2008), s'appuie sur des travaux issus du champ de la compétence (Le Boterf, 1994, 2005 ; Durand, 2006 ; Zarifian, 2001, 2004). Cette approche reconnaît le tryptique : connaissance (savoir), pratiques (savoir-faire) et attitudes (savoir-être). La CSCE peut représenter un cadre d'analyse du savoir-être qui approfondit les caractéristiques d'influence d'actions de l'entrepreneur. Enfin, la relation établie avec la TSE est proposée à partir du modèle de coût-valeur des activités (Savall & Zardet, 2008) qui connecte la compétence à une activité (Coulet, 2011). Nous proposons et expérimentons la nomenclature d'activités de l'entrepreneur, représentative des pratiques et savoirs qui lui sont nécessaires, tous intégrés dans trois rôles : entrepreneurial, gestionnaire et technico-fonctionnel (Chandler & Jansen, 1992).

La recherche empirique s'est déroulée en deux étapes. La première étape, exploratoire, comprend 43 répondants, acteurs divers de l'entrepreneuriat. La seconde est une recherche-intervention menée auprès de 16 MIC en phase de post-naissance. Ainsi, la problématique centrale de cette recherche est la suivante: Comment instaurer une méthodologie d'accompagnement visant à modifier l'intention de l'entrepreneur quant aux actions qu'il réalise dans son entreprise?

**Mots clés** : Entrepreneuriat, performance, dysfonctionnements, compétence, stratégie, activités, entrepreneur, attitudes, comportement, apprentissage, accompagnement entrepreneurial.

# Une méthodologie de personnalisation marketing intelligente basée sur la contextualisation en temps réel dans l'ère du Big Data

Par Monsieur Fanjuan SHI

Thèse de Doctorat en Sciences de Gestion, soutenue le vendredi 19 mai 2017

**Décision** : Admis

## DIRECTEURS DE THÈSE

**M. Jean-Jacques CEGARRA**, Professeur des Universités, Université Jean Moulin Lyon 3,

**Mme Chirine GHEDIRA**, Professeur des Universités, Université Jean Moulin Lyon 3,

**Mme Catherine PIVOT**, Professeur des Universités émérite, Université Jean Moulin Lyon 3,

## MEMBRES DU JURY

**Mme Widad MUSTAFA EL HADI**, Professeur des Universités, Rapporteur, Université de Lille 3,

**Mme Jie-Ru ZHOU**, Maître de Conférences HDR, Rapporteur, Shanghai Jiao Tong University, Chine,

**M. Amos DAVID**, Professeur des universités, Suffragant, Université de Lorraine, Nancy Président,

**M. Mohammed SAAD**, Professeur des universités, Suffragant, University of West of England, Bristol, Angleterre,

**M. Jean-Luc MARINI**, Représentant d'entreprise Président et directeur de la recherche, Suffragant, Search'XPR SA.

## Résumé

La personnalisation peut améliorer la pertinence et l'utilité des communications marketing B2C. Cependant, ce n'est pas la panacée pour tous les défis marketing B2C.

Dans le but de renforcer la pertinence et l'utilité des contenus de marketing personnalisés, nous proposons une approche de personnalisation marketing contextuelle qui permet d'analyser les comportements d'achat cross-canaux, d'interpréter les intentions du consommateur, de détecter l'état cognitif des consommateurs et d'utiliser la stratégie de personnalisation appropriée pour générer et afficher des contenus marketing personnalisés.

Notre approche prend en compte le volume, la variété et la variabilité des données de consommateurs dans un scénario de shopping cross-canaux. En utilisant un mécanisme d'apprentissage, notre approche permet à un système de personnalisation marketing d'apprendre de la préférence des consommateurs pour le moment et le moyen de contact afin qu'il puisse ajuster sa stratégie de personnalisation dynamiquement.

Le test A / B indique que notre approche peut améliorer la pertinence et l'utilité des contenus de marketing personnalisés et la connaissance des voyages d'achat cross-canaux peuvent remodeler la façon dont les entreprises planifient, exécutent et évaluent leurs événements marketing.

**Mots clés** : Shopping cross-canal, personnalisation, contexte, apprentissage automatique, intention, état cognitif.



# Complexité visuelle du packaging et évaluation du produit : le cas de la représentation des ingrédients dans le secteur alimentaire

Par Madame Fanny THOMAS

Thèse de Doctorat en Sciences de Gestion, soutenue le mercredi 13 décembre 2017

**Décision :** Admise

## DIRECTRICE DE THÈSE

**Madame CAPELLI Sonia**, Professeure des Universités, Université Paris Sud

## MEMBRES DU JURY

**Mme Caroline WERLE**, rapporteure, Professeure Associée HDR, Grenoble Ecole de Management,

**Mme Nathalie GUICHARD**, rapporteure, Professeure des Universités, Université Paris Sud

**Mme Gaëlle PANTIN-SOHIER**, Professeur des Universités, Université d'Angers

**M. Franck CELHAY**, Professeur Associé, Montpellier Business School

## Résumé

L'industrialisation alimentaire est un véritable progrès pour la société et le consommateur qui recherche la facilité d'achat. Cependant, à la suite de plusieurs crises sanitaires, le consommateur souhaite être mieux informé et maîtriser ses choix de produits.

C'est pourquoi, les industriels souhaitent à leur tour améliorer la communication sur leur produit par le biais du packaging grâce aux attributs visuels. Néanmoins, une surabondance des informations, peut rendre le packaging difficilement intelligible. De ce fait, ce travail doctoral s'intéresse à l'impact du niveau de complexité visuelle du packaging sur l'évaluation du produit alimentaire.

Cette problématique donne lieu à trois questions de recherche adoptant successivement une approche holistique, puis deux approches analytiques de la complexité du packaging considérant le nombre

d'ingrédients et leur degré de similitude selon le niveau de disponibilité des ressources cognitives. L'influence du niveau de complexité du packaging sur l'évaluation du produit est étudiée au moyen de sept études par une approche aux méthodes variées, avec des mesures auto-déclarées, comportementales et implicites.

Cette recherche souligne, l'association d'un packaging simple à un produit alimentaire sain, valorisé suivant le bénéfice nutritionnel et suivant la qualité des ingrédients dans la composition du produit.

Par ailleurs, elle souligne l'association d'un packaging complexe à un produit meilleur en goût qui facilite la formation de l'imagerie mentale gustative, en fonction du degré de similarité des éléments visuels selon une approche analytique de la complexité du design et selon le niveau de ressources cognitives. .

**Mots clés :** Complexité, simplicité, design du packaging, ingrédients, salubrité, goût, intention d'achat, charge cognitive.

# Maîtriser les stratégies de décision : positionnement prescriptif, ébauche et test d'un modèle-outil d'aide à la résolution de problèmes pour les dirigeants des organisations

Par Monsieur Marc VACHON

Thèse de Doctorat en Sciences de Gestion, soutenue le vendredi 1er septembre 2017

**Décision** : Admis

## DIRECTEUR DE THÈSE

**M. Marc BONNET**, Professeur des Universités, Université Jean Moulin Lyon 3,

## MEMBRES DU JURY

**M. Jean-Michel PLANE**, Professeur des Universités, Rapporteur, Université Paul Valéry Montpellier 3,

**Mme Florence NOGUERA**, Professeure des Universités, Rapporteur, Université Paul Valéry Montpellier 3,

**M. Henri SAVALL**, Professeur des Universités émérite, Université Jean Moulin Lyon 3,

**Mme Sylvie MIRA BONNARDEL**, Maître de conférences HDR, Ecole Centrale de Lyon,

**M. Pascal MARY**, Directeur, Chef d'entreprise Entreprise Investissements, Grenoble,

## Résumé

Maîtriser les Stratégies de Décision : positionnement prescriptif, ébauche et test d'un modèle-outil d'aide à la résolution de problèmes pour les dirigeants des organisations.

Hypothèse centrale

Il existe une inefficience du processus de décision, caractérisée par :

- l'apprentissage en simple boucle,
- la rationalité strictement limitée,
- et les coûts cachés du processus de décision.

L'inefficience du processus de décision est due à un déficit de compétence des dirigeants, qui :

- perdent leurs repères décisionnels,
- manquent de réflexivité,
- utilisent les Stratégies de Décision de manière bénéfique et toxique, telles que :

- le sous-esprit de contradiction (validation forte de l'hypothèse),
- et le sous-perfectionnisme (validation faible de l'hypothèse).

Pour augmenter l'efficacité du processus de décision, les dirigeants doivent maîtriser les Stratégies de Décision, par l'utilisation d'un Modèle-Outil d'aide à la résolution de problèmes, intégrateur-facilitateur du pilotage des Stratégies de Décision, et doté de qualités PPPERFFS :

- Pratique (Praticité),
- Paradoxal (Paradoxalité),
- Polyvalent / Exhaustif (Polyvalence / Exhaustivité),
- Rapide / Facile (Rapidité / Facilité),
- Fiable (Fiabilité),
- Schématique (Schématisme).

Il convient d'ébaucher ce Modèle-Outil et de tester sa performance.

[Cela a été fait :]

Le Modèle-Outil PPPERFFS ébauché, répertorie 36 Stratégies de Décision dans les catégories Domaines managériaux, Postures cognitives et Mécanismes cognitifs, dont les premiers tests laissent apparaître une performance contingente.

**Mots clés** : Apprentissage, coût caché, esprit de contradiction, heuristique, leadership, méthodo-épistémologie, modèle-outil, paradoxe, perfectionnisme, prise de décision, qualimétrie, raisonnement constructif, rationalité, réflexivité, résolution de problèmes, routine défensive, stratégie cognitive.

# Institutional Seed Financing, Angel Financing, and Crowdfunding of Entrepreneurial Ventures: a conceptual framework and selected examples

Par Monsieur Johannes WALLMEROOTH

Thèse de Doctorat en Sciences de Gestion, soutenue le lundi 26 juin 2017

**Décision** : Admis

## DIRECTEUR DE THÈSE

**M. Peter WIRTZ**, Professeur des Universités, Université Jean Moulin Lyon 3,

## MEMBRES DU JURY

**Mme Véronique BESSIERE**, Professeure des universités, Université de Montpellier,

**Mme Emmanuelle DUBOCAGE** Maître de conférences, Université Paris Sud,

**Mme Aurélie SANNAJUST**, Maître de conférences HDR, Université Jean Monnet Saint-Etienne,

**M. Alexander GROH**, Professeur, EM Lyon Business School,

**M. Philippe DESBRIERES**, Professeur des universités, Université de Bourgogne,

(investisseur providentiel), business angel networks.

## Résumé

Le financement institutionnel du capital initial, l'investissement providentiel le financement collectif des entreprises entrepreneuriales : un cadre conceptuel et quelques exemples » est une thèse de doctorat qui décrit un cadre conceptuel global des différentes facettes financières de l'entrepreneuriat et propose une étude empirique approfondie de certains éléments.

Le nouvel apport de ce travail consiste à identifier les complexités croissantes du marché du financement en fonds propres de l'entrepreneuriat en développant un cadre conceptuel qui met l'accent aussi bien sur l'interaction croissante des acteurs du marché que sur de nouvelles recherches empiriques.

Les thèmes choisis utilisent un ensemble de données uniques qui vont au-delà des études de recherches existantes et sont les premiers dans leur domaine à explorer de nouvelles pistes.

**Mots clés** : Finance entrepreneuriale, crowdfunding (Financement Participatif), Equity crowdfunding (crowdfunding en capital), crowningvesting, capital-risque, marchés émergents, business angels

# Trois chaires de recherche créées par iaelyon School of Management en partenariat avec des entreprises régionales et nationales

#iaelyonFacts

