

## Éditorial



Durant ces premiers mois de l'année 2014, nous avons pu préparer le rapport de notre équipe de recherche pour la prochaine évaluation AERES. Je tiens à remercier l'ensemble des personnes qui se sont impliquées dans la collecte d'informations et la rédaction du rapport. Mes remerciements s'adressent, en particulier, aux responsables de groupe et d'axe de recherche ainsi qu'à

Martine Chorein et Eric Thivant, qui ont fortement contribué à la réalisation de ce travail important et nécessaire pour notre dynamique de recherche.

L'organisation des 5èmes séminaires de recherche dans le cadre de la semaine internationale de l'IAE Lyon et notre participation à plusieurs manifestations scientifiques – dont le workshop Université de Lyon - Universités de São Paulo et la journée de recherche de la Structure Fédérative de Recherche – visent à faciliter nos collaborations avec d'autres équipes de recherche en France et à l'étranger.

Les informations publiées dans cette septième Lettre de Magellan, qui concernent la période novembre 2013-avril 2014, témoignent de la forte contribution des enseignants-chercheurs, chercheurs associés et doctorants au développement de la recherche à l'IAE Lyon : la réalisation de nouveaux projets de recherche, la réception de plusieurs distinctions, la publication d'ouvrages, de chapitres d'ouvrages et d'articles dans des revues à comité de lecture, la présentation de communications à des colloques nationaux et internationaux, des participations à des journées de recherche. Durant la même période, huit doctorants ont soutenu leur thèse et quatre enseignants-chercheurs leur HDR.

En mai, nous co-organisons le 32ème congrès INFORSID avec les équipes de recherche en informatique des Universités Lyon 1, Lyon 2 et de l'INSA Lyon, et en juin, nous accueillons le Congrès international en partenariat avec l'Academy of Management à la Manufacture des Tabacs.

J'espère que nous pourrions poursuivre nos activités et nos projets afin de contribuer au rayonnement de la recherche dans nos différentes disciplines, tant au niveau national qu'au niveau international.

**Ulrike MAYRHOFER**

Directeur du Centre de Recherche Magellan

La Lettre de Magellan est une publication de l'IAE Lyon.

Directeur de la publication : Ulrike MAYRHOFER

Conception et réalisation : le Service Communication de l'IAE Lyon

Photos : DAVM de l'Université Jean Moulin Lyon 3 - PhotoAlto

<http://iae.univ-lyon3.fr>

<http://centremagellan.univ-lyon3.fr>

## SOMMAIRE

- L'équipe de recherche Magellan > p2
- L'actu des activités et des projets > p3
- Associations et revues > p7
- Distinctions > p7
- Nominations > p9
- Séjours de recherche > p9
- Publications > p10
- Soutenances de thèse > p15
- Soutenances de HDR > p20

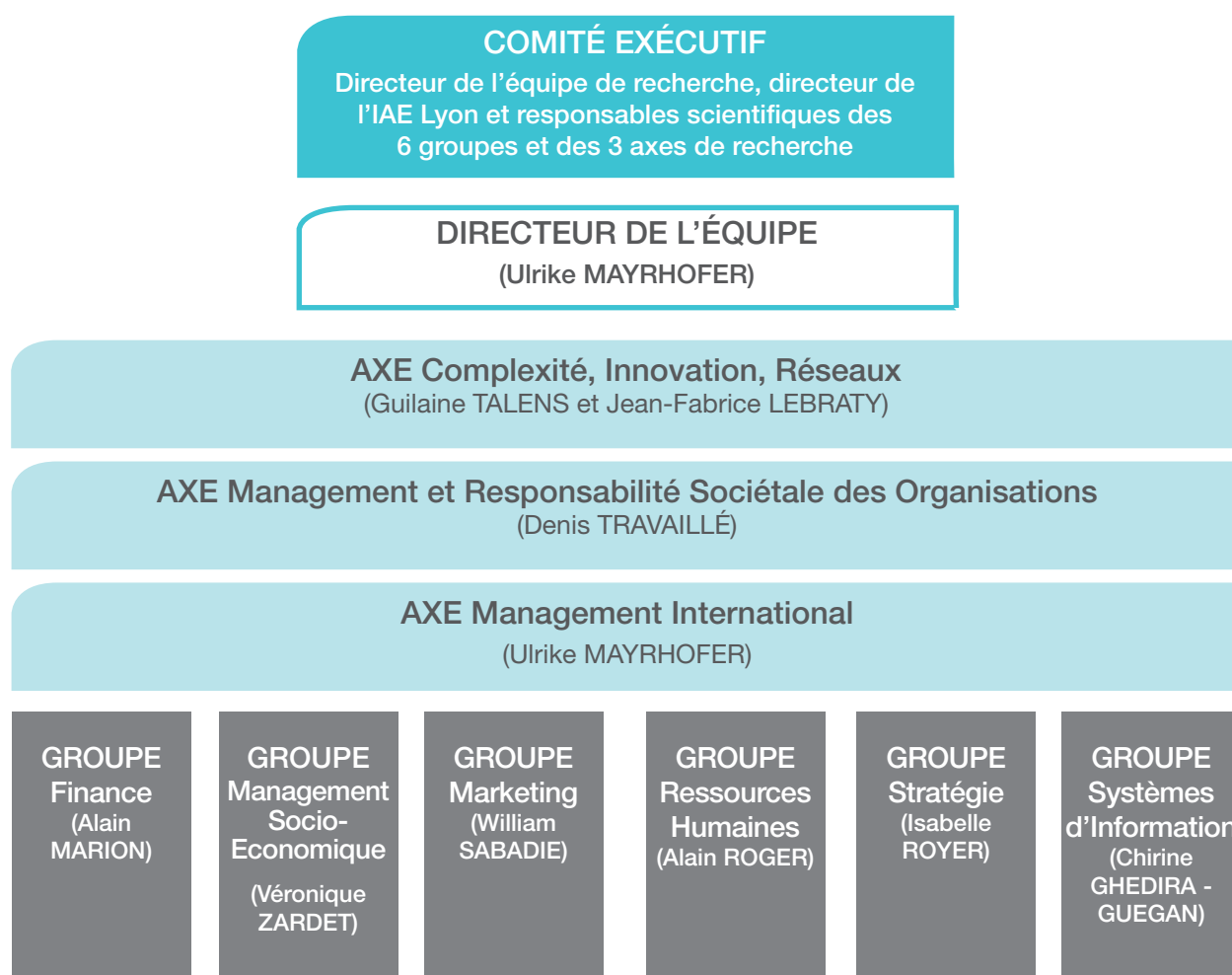
**zoom sur  
MAGELLAN**

- > 50 enseignants-chercheurs
- > 30 chercheurs associés
- > 60 doctorants
- > 6 groupes de recherche fonctionnels
- > 3 axes de recherche transversaux

## → L' équipe de recherche Magellan

L'équipe de recherche Magellan est le centre de recherche de l'IAE Lyon, Université Jean Moulin Lyon 3. L'essentiel de ses activités et projets s'organise autour du thème fédérateur « **Management des organisations : du local au global** ». Elle fonctionne selon une structure matricielle, avec une organisation par groupes de recherche (approche disciplinaire) et par axes de recherche (approche transversale).

### Organigramme de l'équipe de recherche Magellan



Le Conseil d'orientation de l'équipe de recherche Magellan est composé du directeur de l'équipe de recherche, du directeur de l'IAE Lyon, des responsables scientifiques des groupes et des axes de recherche, ainsi que de huit personnalités extérieures :

**Youssef AMGHAR**, Professeur des Universités, Directeur du Département Informatique, INSA Lyon

**Claude BLANCHET**, ancien Directeur Régional Rhône-Alpes et Directeur Interrégional Auvergne – Bourgogne – Rhône-Alpes, Caisse des Dépôts

**Pierre DIANTEILL**, Directeur Marketing et International, Cegid

**Marc FILSER**, Professeur des Universités, Conseiller Scientifique auprès du Ministère de l'Enseignement Supérieur et de la Recherche, IAE de Dijon, Université de Dijon

**Xavier RIESCHER**, Directeur Général, Groupe Panzani

**Patrick ROUSSEAU**, Professeur des Universités, IAE d'Aix-en-Provence, Aix-Marseille Université

**Géraldine SCHMIDT**, Professeur des Universités, Directrice du laboratoire GREGOR, IAE de Paris, Université Panthéon-Sorbonne

**Jean-Christophe SIMON**, Directeur Général de l'Innovation, Groupe SEB

## → L'actu des activités et des projets

### RETOUR SUR LES ÉVÉNEMENTS

#### > ASSEMBLÉE GÉNÉRALE DE L'ÉQUIPE DE RECHERCHE MAGELLAN

7 NOVEMBRE 2013, IAE LYON

L'Assemblée générale, qui a réuni une centaine de participants, a été l'occasion de présenter les orientations générales de l'équipe de recherche Magellan ainsi que les bilans et programmes des groupes et des axes de recherche.

#### > WORKSHOP UNIVERSITÉ DE LYON - UNIVERSITÉS DE SÃO PAULO

14-15 NOVEMBRE 2013, LYON

Le 1er workshop Université de Lyon - Universités de São Paulo a été organisé à la Manufacture des Tabacs par l'Université de Lyon, avec le soutien de l'Université Jean Moulin Lyon 3. Fruit d'un partenariat entre les établissements de l'Université de Lyon et l'Université de São Paulo (USP), l'Université de Campinas (UNICAMP) et l'Université d'Etat de São Paulo (UNESP), ce premier workshop avait pour objectifs de renforcer les collaborations existantes et de développer de nouveaux projets de recherche.

Au cours des trois journées du workshop, une centaine de chercheurs brésiliens et français avaient l'occasion de faire émerger des projets bilatéraux de recherche qui pourront être soutenus par différents dispositifs de financement de la recherche (FAPESP au Brésil et ANR en France, par exemple). Quatre ateliers ont été organisés : Modélisation mathématique en biologie ; Ingénierie ; Ville durable, ville vulnérable : aménagement urbain ; Sciences sociales et humanités dans un monde globalisé.

#### > 5ÈMES SÉMINAIRES DE RECHERCHE INTERNATIONAUX

8 JANVIER 2014, IAE LYON

Les 5èmes séminaires de recherche internationaux ont été organisés par les trois axes de recherche dans le cadre de la semaine internationale de l'IAE Lyon. Ils ont réuni une cinquantaine de participants. 3 sessions parallèles ont été organisées.

#### Session 1 : « Complexité, Innovation, Réseaux »

**Rania AZMI**, University of Portsmouth : « Post-crisis perspectives for managing portfolios and risk »

**Arkadiusz KOWALSKI**, Warsaw School of Economics : « The development of clusters in Poland and their role for innovativeness of firms »

**Jorge FLORES GOMEZ**, Universidad Iberoamericana Leon : « Social media marketing »

**Mohammed SAAD**, Bristol Business School : « The impact of teaching on the national innovation performance »

**Majlinda ZHEGU**, Université du Québec à Montréal (UQAM) : « Decoding recent changes in higher education : a new role for Universities in innovation economies ? »

#### Session 2 : « Management et Responsabilité Sociétale des Organisations »

**Canan MADRAN**, Dokuz Eylül University : « Business school as an initiator of the transformation to sustainability : a content analysis for business schools in PRME »

**Tsutomu NAKANO**, Aoyama Gakuin University : « Networks and innovation in the high-end audio industry : a problem of cultural capital »

**Eddy SOUFFRANT**, University of North Carolina Charlotte : « Development ethics : doing good in need »

**Andrea STOCCHETTI**, Università Ca' Foscari Venezia : « Old car concepts and new forms of urban mobility : sources of innovation lock in automotive industry »

**Rastislav STRHAN**, University of Economics in Bratislava : « Responsible communication of organization – between marketing and information goals »

#### Session 3 : « Management International »

**Keith COOKE**, Edge Hill University : « Adaptation in new learning environments : case studies of international student adaptation in new learning environments »

**Stefano DENICOLAI**, Università di Pavia : « Knowledge assets and firm international performance »

**Birgit HAGEN**, Università di Pavia : « Inside the black box. Learning, innovation and SMEs international performance »

**Beverley HONIG**, University of Melbourne and Honeylight Enterprises : « Women in leadership : the factors behind gender disparity »

**Anita PELLE**, University of Szeged : « Varieties of competition across Europe - what implications for the single European market ? »

**> JOURNÉE DE RECHERCHE SFR****28 JANVIER 2014, LYON**

Une journée de recherche a été organisée dans le cadre de la SFR (Structure Fédérative de Recherche) qui associe les équipes de recherche en économie et en gestion des Universités Lyon 1, Lyon 2, Lyon 3, St. Etienne et d'EMLYON business school. La SFR a pour objectif de favoriser la coopération dans le domaine de la recherche, notamment à travers le développement de projets collectifs (organisation de colloques, contrats de recherche etc.), la formation doctorale et les masters recherche.

La journée de recherche à laquelle ont été conviés les enseignants-chercheurs et doctorants rattachés aux équipes de recherche impliquées a permis de faciliter les échanges entre les chercheurs et d'identifier des thématiques communes qui pourront être développées.

**> JOURNÉE SUR LES ENVIRONNEMENTS CLOUD ET MULTI-CLOUDS****27 MARS 2014, IAE LYON**

Une journée scientifique sur les environnements cloud et multi-clouds a été organisée par le groupe de recherches « Systèmes d'Information » et les laboratoires LIRIS (Laboratoire d'InfoRmatique en Image et Systèmes d'information) et LIG (Laboratoire d'Informatique de Grenoble), dans le cadre du projet Web Intelligence. Cette journée soutenue par l'ARC6 « Technologies de l'Information et de la Communication et Usages informatiques innovants » de la région Rhône-Alpes et par l'IAE Lyon, a permis de réunir plus d'une quarantaine de chercheurs en informatique et en droit à la Manufacture des Tabacs. Parmi les différentes présentations, on peut mentionner les conférences de Marc LACOSTE (Orange Lab) sur la sécurité des solutions de virtualisation, d'Ernesto DAMIANI (Université de Milan) sur la notion de confiance et de Nicolas BOUCHE (Université Jean Moulin Lyon 3) sur les aspects juridiques sur les données dans les clouds.

Ces conférences ont mis la lumière sur les problématiques informatiques et juridiques actuelles en termes notamment de sécurité et de jurisprudence par rapport aux données présentes ou à intégrer dans l'environnement cloud et aux environnements multi-clouds. Plusieurs experts ont partagé leurs retours d'expériences sur le terrain : Yannick BOUCHET sur la mise en place du cloud intercommunal et Javier ESPINOSA sur le projet Poliweb pour analyser les flux de données produits par les partis politiques. Les problématiques autour de la gestion du cloud ont également été abordées, avec Jérôme DARMONT sur la confidentialité des données entreposées dans le nuage et Rado RATSIMBAZAFY sur les difficultés du traitement des requêtes massives dans les Big data Warehouses.

**> 2ÈME CONFÉRENCE DÉDIÉE AU MANAGEMENT SOCIO-ÉCONOMIQUE AUX ETATS-UNIS****30 AVRIL-1ER MAI 2014, MINNEAPOLIS**

Un colloque international s'est tenu pour la deuxième fois à Minneapolis (Minnesota), co-organisé par l'ISEOR et l'Université de Saint Thomas. 50 participants nord-américains et européens, académiques, dirigeants d'entreprises et consultants ont été présents durant ces deux journées. 20 communications ont été présentées. L'objet de ce colloque (la première édition s'est déroulée en 2012) est de mettre en place un dialogue entre praticiens et académiques et de centrer les débats et réflexions sur la pertinence de la théorie et du management socio-économiques aux Etats-Unis. Le premier colloque a donné lieu à la publication d'un ouvrage collectif dirigé par Henri SAVALL, John COBERE, Alla HEORHIADI, Vincent CRISTALLINI et Anthony BUONO, intitulé « Facilitating the Socio-Economic Approach to Management - Results of the first SEAM Conference in North America » (IAP Publishing Edition).

**> ANIMATION DE SÉMINAIRES PAR DES PROFESSEURS INVITÉS****16 janvier 2014 :**

Jean-Pascal GOND, Cass Business School - City University London : « Que faire de la performativité ? Enjeux et perspectives du concept de performativité pour l'étude de la RSE et de la stratégie »

**20-21 janvier 2014 :**

Jean-Pascal GOND, Cass Business School - City University London : « Méthodologies de recherche qualitatives »

**15 avril 2014 :**

Anthony BUONO, Bentley University - Boston : « Les nouvelles approches de la responsabilité sociale des business schools et des universités »

**ACTIVITES ET PROJETS EN COURS****> SÉMINAIRES DES GROUPES DE RECHERCHE**

Organisation régulière de séminaires par les 6 groupes de recherche, avec présentation des avancements de thèse et discussion de travaux de recherche menés par les membres des groupes de recherche.

**> SÉMINAIRES DES AXES DE RECHERCHE**

Organisation régulière de séminaires par les 3 axes de recherche, avec présentation et discussion de travaux de recherche menés par les membres des axes de recherche.

### > CHAIRE INDUSTRIELLE DE RECHERCHE

Une Chaire industrielle de recherche sur la valorisation des organisations coopératives et mutualistes est mise en place en collaboration avec le Crédit Agricole Centre-Est. Prévue pour trois ans (2014-2017), cette chaire est également soutenue par l'entreprise Desjardins sous la forme d'un partenariat avec la Chaire de Coopération Guy Bernier (UQAM - Université du Québec à Montréal), l'Union Régionale des Sociétés COopératives de Production Rhône-Alpes, la Chambre Régionale de l'Economie Sociale et Solidaire Rhône-Alpes et Les Ateliers.

Ces partenaires offrent des terrains de recherche pour étudier les quatre problématiques identifiées : 1) valorisation de la gouvernance coopérative auprès des consommateurs, 2) dispositifs d'incitations à l'implication des clients dans la gouvernance coopérative et impact de cette implication sur leur fidélité, 3) attractivité de l'entreprise coopérative sur le marché du travail et 4) capacité du modèle coopératif à favoriser l'innovation et l'entrepreneuriat.

#### Contact :

Sonia CAPELLI, [sonia.capelli@univ-lyon3.fr](mailto:sonia.capelli@univ-lyon3.fr)

William SABADIE, [william.sabadie@univ-lyon3.fr](mailto:william.sabadie@univ-lyon3.fr)

### > CONTRAT DE RECHERCHE : « SMART ELECTRIC LYON »

Les groupes Marketing et Systèmes d'Information participent au projet Smart Electric Lyon (SEL), coordonné par EDF et financé par l'Agence de l'Environnement et de la Maîtrise de l'Energie (ADEME), au sein du LABEX Institut des Mondes Urbains (IMU). Le projet SEL consiste en une expérimentation nationale du déploiement de compteurs électriques communicants sur une durée de quatre ans (2013-2017). Ces compteurs sont utilisés sur le Grand Lyon et vont permettre d'apporter de nouveaux services à l'ensemble des acteurs du réseau, tout en garantissant et améliorant le niveau de sécurité et de fiabilité de la fourniture et de la distribution d'électricité.

Le groupe Marketing travaille notamment sur l'impact d'une sensibilisation des clients et du développement de produits-services « aval-compteur » sur la consommation d'énergie. Ces offres permettront d'accompagner le déploiement de tarifs associés au nouveau compteur pour à la fois optimiser les consommations (maîtrise des factures et économies d'énergies) et permettre une meilleure flexibilité des usages (effacement et pilotage tarifaire). Le groupe Systèmes d'Information coordonne le projet relatif à l'accès, aux aspects juridiques et mécanismes de respect de la vie privée dans les Big Data recueillies auprès des réseaux intelligents.

#### Contact :

Sonia CAPELLI, [sonia.capelli@univ-lyon3.fr](mailto:sonia.capelli@univ-lyon3.fr)

Chirine GHEDIRA-GUEGAN, [chirine.ghedira-guegan@univ-lyon3.fr](mailto:chirine.ghedira-guegan@univ-lyon3.fr)

William SABADIE, [william.sabadie@univ-lyon3.fr](mailto:william.sabadie@univ-lyon3.fr)

### > PROJET DE RECHERCHE BOURGEON : « COMPLEXITÉ MULTI-ECHELLE DU DROIT ENVIRONNEMENTAL »

Suite à l'appel à projets « Bourgeon » lancé par l'Université Jean Moulin Lyon 3, la proposition « Complexité Multi-Echelle du Droit Environnemental », portée par Romain BOULET, maître de conférences en mathématiques, a été retenue. Ce projet interdisciplinaire mêlant mathématiques, droit et sciences de l'environnement implique huit chercheurs français et brésiliens et s'appuie sur des collaborations déjà établies entre Romain BOULET (mathématiques), Danièle BOURCIER (droit, directrice de recherche émérite, CNRS et Université Paris 2) et Pierre MAZZEGA (sciences de l'environnement, directeur de recherche IRD – Institut de Recherche pour le Développement, Brasilia). A la confluence d'un nouveau domaine entre politiques publiques environnementales, complexité juridique et mathématiques, ce projet a pour ambition de fournir des avancées significatives dans ces trois domaines. L'objectif est de développer des outils mathématiques issus de la théorie des graphes et de l'analyse des réseaux pour appréhender la complexité juridique du droit de l'environnement et de politiques publiques de l'échelle internationale à l'échelle locale de gouvernance.

Le groupe interdisciplinaire de ce projet se propose d'analyser des « objets » issus du droit international de l'environnement (stratégies de ratification de traités internationaux par les pays membres de l'ONU), d'amplifier l'analyse multi-échelle de politiques publiques nationales (Brésil) insérées dans un contexte normatif international à local en considérant les politiques de développement de l'agriculture locale et de conservation de l'agro-biodiversité au Brésil, et enfin de diffuser les résultats acquis et les innovations méthodologiques dans le champ du droit et des sciences politiques notamment.

#### Contact :

Romain BOULET, [romain.boulet@univ-lyon3.fr](mailto:romain.boulet@univ-lyon3.fr)

### > PROJET DE RECHERCHE BOURGEON : « BOLD (BIG OPEN LINKED DATA) »

Le projet de recherche Bourgeon « BOLD (Big Open Linked Data) » a pour but de créer un observatoire des initiatives en matière d'Open Data. Jean-Fabrice LEBRATY, Katia LOBRE et Eric THIVANT participent à ce projet qui est piloté par Fidelia IBEKWE-SANJUAN (ELICO - Équipe Lyonnaise de recherche en Information et Communication, Université Jean Moulin Lyon 3). Parmi les réalisations de ce projet, le site web <http://bold.ish-lyon.cnrs.fr/> peut être mentionné. En outre, le 27 juin 2014, en synergie avec les matinées de l'Open Data, une conférence sur les principales avancées du projet se tiendra sur le site de la Manufacture des Tabacs.

#### Contact :

Jean-Fabrice LEBRATY, [jean-fabrice.lebraty@univ-lyon3.fr](mailto:jean-fabrice.lebraty@univ-lyon3.fr)



**AGENDA****> 20-23 MAI 2014 :**

Le 32ème congrès INFORSID est organisé par les équipes de recherche en informatique des Universités Lyon 1, Lyon 2, Lyon 3 et l'INSA Lyon. Cette manifestation scientifique reconnue dans le domaine des innovations en ingénierie et gouvernance des systèmes d'information est un lieu d'échange privilégié entre chercheurs, jeunes chercheurs et industriels. Le congrès se déroule sur quatre journées, organisées en sessions thématiques et consacrées à des présentations scientifiques, regroupant à la fois des exposés de conférenciers invités et des exposés correspondant aux articles soumis et sélectionnés par le comité de programme d'INFORSID 2014.

**Contact :**

**Eric DISSON**, [eric.disson@univ-lyon3.fr](mailto:eric.disson@univ-lyon3.fr)

**Guilaine TALENS**, [guilaine.talens@univ-lyon3.fr](mailto:guilaine.talens@univ-lyon3.fr)

**Caroline WINTERGERST**, [caroline.wintergerst@univ-lyon3.fr](mailto:caroline.wintergerst@univ-lyon3.fr)

**> 11-13 JUIN 2014 :**

Organisation d'un Congrès international par l'ISEOR en partenariat avec l'Academy of Management, Divisions « Organizational Development and Change » et « Management Consulting », IAE Lyon.

Public attendu : 300 enseignants-chercheurs, doctorants et professionnels.

3 langues de travail : français, anglais, espagnol.

**Contact :**

**Véronique ZARDET**, [veronique.zardet@univ-lyon3.fr](mailto:veronique.zardet@univ-lyon3.fr)

**> 16-17 JUIN 2014 :**

Workshop sur la valorisation des modèles coopératifs et mutualistes, organisé par le groupe Marketing.

**Contact :**

**Sonia CAPELLI**, [sonia.capelli@univ-lyon3.fr](mailto:sonia.capelli@univ-lyon3.fr)

**William SABADIE**, [william.sabadie@univ-lyon3.fr](mailto:william.sabadie@univ-lyon3.fr)

**> 10 JUILLET 2014 :**

Conseil d'orientation de l'équipe de recherche Magellan, réunissant le directeur de l'équipe de recherche, le directeur de l'IAE Lyon, les responsables scientifiques des groupes et des axes de recherche, ainsi que huit personnalités extérieures.

**Contact :**

**Ulrike MAYRHOFER**, [ulrike.mayrhofer@univ-lyon3.fr](mailto:ulrike.mayrhofer@univ-lyon3.fr)

**> 15-16 OCTOBRE 2014 :**

Organisation de la 27ème édition du Colloque d'Automne de l'ISEOR « Innovations et Mutations » sur le thème : « Gouvernance et management : quelle coopération ? », IAE Lyon.

**Contact :**

**Véronique ZARDET**, [veronique.zardet@univ-lyon3.fr](mailto:veronique.zardet@univ-lyon3.fr)

**> 28-29 MAI 2015 :**

4ème Colloque AIRMAP - Association internationale de management public - « Les nouveaux territoires du management public », IAE Lyon.

**Contact :**

**Yves CHAPPOZ**, [yves.chappoz@univ-lyon3.fr](mailto:yves.chappoz@univ-lyon3.fr)

## → Associations et revues

---

### Présidences d'associations académiques

Trois associations académiques sont actuellement présidées par des enseignants-chercheurs de l'équipe de recherche Magellan :

- l'**ADERSE** (Association pour le Développement de l'Enseignement et de la Recherche sur la Responsabilité Sociale de l'Entreprise) par **Véronique ZARDET**,
- l'**AIMS** (Association Internationale de Management Stratégique) par **Isabelle ROYER**,
- **ATLAS/AFMI** (Association Francophone de Management International) par **Ulrike MAYRHOFER**.

### Directions et codirections scientifiques de revues à comité de lecture

Quatre enseignants-chercheurs de l'équipe de recherche Magellan sont rédacteurs ou corédacteurs en chef de revues à comité de lecture :

- **Yves CHAPPOZ** est co-rédacteur en chef de la revue *Gestion et Management Publics* (cat. 4 FNEGE),
- **Jean-Fabrice LEBRATY** est éditeur de la branche française de la revue *CAIS « Communication of the Association for Information Systems »* (cat. 4 FNEGE),
- **Henri SAVALL** est le fondateur et rédacteur en chef de la revue *Recherches en Sciences de Gestion* (cat. 3 FNEGE),
- **Peter WIRTZ** est co-rédacteur en chef de la revue *Finance Contrôle Stratégie* (cat. 3 FNEGE).

## → Distinctions

---

### Deux prix de thèse



**Siham ABOUAISSA** a reçu, le 9 décembre 2013, le prix de thèse Droit - Economie - Gestion de l'Université Jean Moulin Lyon 3. Co-encadré par **Christophe BARET** et **Martine D'AMOURS**, cette recherche doctorale porte sur l'émergence et la construction des

pratiques de maintien dans l'emploi des salariés vieillissants, dans le cadre d'une étude comparative entre la France et le Québec.

Elle a été réalisée dans le cadre d'une co-tutelle entre l'Université Jean Moulin Lyon 3 et l'Université Laval au Québec.



**Amélie BOHAS** a reçu, le 21 mai 2014, le prix de thèse AIM FNEGE Robert REIX 2014 à l'occasion de la Semaine du Management organisée par la FNEGE à Aix-Marseille. Codirigé par **Laid BOUZIDI** et **Yves CHAPPOZ**, ce travail doctoral propose une analyse de la relation

entre systèmes d'information, développement durable et responsabilité sociale d'entreprise à travers l'étude de l'adoption et de l'évaluation du Green IT (Information Technologies).

## Deux livres labellisés « ouvrages de recherche » par la FNEGE

Deux livres coordonnés par des enseignants-chercheurs de l'équipe Magellan ont été labellisés « ouvrages de recherche » par la FNEGE en 2013 :



- l'ouvrage « Le management des firmes multinationales » réalisé les membres de l'axe de recherche « Management International » et coordonné par **Ulrike MAYRHOFER** (Vuibert) ; le livre a également été distingué par le Prix EFMD-FNEGE 2014 du meilleur ouvrage de recherche en sciences de gestion, catégorie « ouvrage collectif » - la cérémonie de remise de prix a eu lieu le 22 mai 2014 à l'occasion de la Semaine du Management organisée par la FNEGE ; l'ouvrage est paru en anglais sous le titre « Management of Multinational Companies : A French Perspective » (Palgrave Macmillan) ;



- l'ouvrage « Entre délocalisations et relocalisations : Mobilité des entreprises et attractivité des territoires » coordonné par **Catherine MERCIER-SUISSA** (Editions Karthala, Les Terrains du siècle).

## Grand Prix AEF Universités – Entreprises « Les meilleures initiatives partagées », mention spéciale PME

Le Grand Prix AEF Universités – Entreprises « Les meilleures initiatives partagées », mention spéciale PME, dans la catégorie Recherche & Développement, a été décerné à **Noémie DOMINGUEZ** et **Ulrike MAYRHOFER** pour le partenariat réalisé entre le Centre de Recherche Magellan et l'entreprise SLAT, une PME industrielle de la région Rhône-Alpes. Le projet mené porte sur la démarche d'internationalisation de l'entreprise SLAT. Il comporte trois volets : (1) la réalisation d'un terrain de thèse, (2) l'association de 80 étudiants du master 1 « Affaires Internationales » de l'IAE Lyon à un projet de recherche et (3) la rédaction de plusieurs publications faisant suite aux investigations empiriques réalisées auprès de la société. La cérémonie de remise des prix s'est déroulée le 20 mars 2014 lors des Rencontres Universités Entreprises au Palais des Congrès de Paris, en présence de **Pierre GATTAZ**, Président du Medef.



## → Nominations



**Eric DISSON**, maître de conférences en informatique à l'IAE Lyon, a été nommé Chargé de mission « Audit Interne et amélioration des processus » auprès du Vice-Président chargé des Ressources humaines et de la qualité de la vie de l'Université Jean Moulin Lyon 3. L'objectif de cette mission transversale d'audit et de réorganisation est de

sécuriser les grands changements inscrits dans le calendrier des organismes publics en relation avec la mise en œuvre de la Gestion Budgétaire Comptable Publique (GBCP). **Eric DISSON** est membre du groupe « Systèmes d'Information » et de l'axe « Complexité, Innovation, Réseaux » de l'équipe Magellan. Ses centres d'expertise et de recherche sont l'audit des Systèmes d'Information et plus particulièrement la Sécurité, ainsi que la gestion et la modélisation des processus métier.



**Jean-Fabrice LEBRATY**, professeur des universités en sciences de gestion à l'IAE Lyon, a été nommé Chargé de mission « Numérique » auprès du Président de l'Université Jean Moulin Lyon 3. A ce titre, il participe à la définition de la stratégie numérique de l'établissement en collaboration avec la Direction des Systèmes d'Information, en tenant compte des

potentialités technologiques, des besoins et des attentes des différents types d'utilisateurs, des compétences humaines et des ressources financières disponibles. Un de ses premiers chantiers concerne la pédagogie numérique, et notamment la mise en place de MOOCs. Spécialiste des systèmes d'information, **Jean-Fabrice LEBRATY** est également adjoint au Directeur de l'IAE Lyon, Chargé de la vie académique, coresponsable de l'axe « Complexité, Innovation, Réseaux » et membre du groupe « Stratégie » de l'équipe de recherche Magellan.

## → Séjours de recherche à l'étranger



**Ilham BENSOUNA**, doctorante titulaire d'un contrat doctoral et en deuxième année de thèse sous la direction d'**Isabelle ROYER**, réalise une recherche doctorale sur la construction d'une nouvelle forme d'organisation structurelle et analyse plus particulièrement la structuration

d'une plateforme d'innovation ouverte. Elle effectue un séjour de recherche au département stratégie et entrepreneuriat du CEIBS (China Europe International Business School) de décembre 2013 à avril 2014 où elle est accueillie par **Chen WEIRU**. Le séjour est financé par la région Rhône-Alpes.



**Fatma CHAMEKH**, actuellement en troisième année de thèse et titulaire d'un contrat doctoral, prépare sa recherche doctorale sur l'évolution du web sémantique d'entreprise par l'implémentation d'ontologies dynamiques à l'aide d'un système multi-agents sous la direction de

**Danielle BOULANGER** et **Jean-Jack CEGARRA**. **Fatma CHAMEKH** est accueillie par **Mathieu D'ACQUIN** pour un séjour de recherche de mars à août 2014 au Knowledge Media Institute - Open University, Milton Keynes (Royaume Uni).

## → Publications

### © Novembre 2013 – Avril 2014

#### OUVRAGES

Alonso Pérez, Matilde ; Furio Blasco, Elies ; Sanchez-Albarracin, Alonso Enrique, (eds.) (2014), *Imágenes de España. País, Empresas, Cultura*, Septem ediciones.

Droulers, Martine ; Broggio, Céline, (éds.) (2013), *Le Brésil*, Presses Universitaires de France.

Fatien Diochon, Pauline ; Flynn, Katie, (2014), *A Journey Into The Grey*, Menlo Imprint.

François, Yolande, (2013), *L'analyse des variations de la masse salariale*, Editions Universitaires Européennes.

François, Yolande, (2014), *Lecture Philosophique de la Phénoménologie Organisationnelle*, Editions Universitaires Européennes.

Mayrhofer, Ulrike, (2014), *Management stratégique (2ème édition)*, Ed. Bréal, Coll. Lexifac.

Roger, Alain ; Igalens, Jacques, (2013), *Master Ressources Humaines (2ème édition)*, Ed. ESKA.

Savall, Henri ; Conbere, John ; Heorhiadi, Alla ; Cristallini, Vincent ; Buono, Anthony, (2014), *Facilitating the Socio-Economic Approach to Management - Results of the first SEAM Conference in North America*, IAP Publishing Edition.

Savall, Henri ; Zardet, Véronique, (2014), *Reconstruire l'entreprise. Les fondements du management socio-économique*, Dunod.

Savall, Henri ; Zardet, Véronique ; Bonnet, Marc, (2014), *Réindustrialisation et dynamisation multi-sectorielle*, Economica.

Tannery, Franck ; Denis, Jean-Philippe ; Hafs, Taieb ; Martinet, Alain Charles, (2014), *Encyclopédie de la stratégie*, Vuibert.

Walther, Matthias, (2014), *Repatriation to France and Germany*, Springer/Gabler (édition MIR).

#### ARTICLES DANS DES REVUES À COMITÉ DE LECTURE (CLASSÉES AERES/CNRS/FNEGE)

Abbas, Syed Gohar ; Roger, Alain, (2013), « The impact of work overload and coping mechanisms on different dimensions of stress among university teachers », @GRH, 8, 93-118.

Baret, Christophe ; Dumas, Florence ; Randon, Sophie, (2013), « Exploiter une enquête de satisfaction pour identifier les principaux facteurs de fidélisation des personnels », *Revue Interdisciplinaire Management & Humanisme*, 8, 124-134.

Benslimane, Djamel ; Barhamgi, Mahmoud ; Cuppens, Frédéric ; Morvan, Franck ; Defude, Bruno ; Nageba, Ebrahim ; Paulus, François ; Morucci, Stéphane ; Mrissa, Michael ; Cuppens-

Boulahia, Nora ; Ghedira-Guegan, Chirine ; Mokadem, Riad ; Oulmakhzoune, Saïd ; Fayn, Jocelyne, (2013), « PAIRSE : a privacy-preserving service-oriented data integration system », *SIGMOD Record*, 42(3), 42-47.

Brunel, Olivier ; Gallen, Céline ; Roux, Dominique, (2013), « Identification des mécanismes d'appropriation d'un produit alimentaire en fonction de son degré d'élaboration », *Management & Avenir*, 64, 121-142.

Capelli, Sonia ; Ferreira, Bruno ; Lambey-Checchin, Christine, (2013), « Comment faire évoluer les prix en situation de crise ? Le cas d'une pénurie de carburant », *Décisions Marketing*, 71(3), 77-92.

Chalus-Sauvannet, Marie-Christine ; Deschamps, Bérengère, (2014), « Unexpected succession : when children return to take over the family business », *Journal of Small Business Management*, 110-132.

Delattre, Miguel ; Ocler, Rodolph, (2013), Professionalism and organization : polysemy of concepts and narratives of actors, *Society and Business Review*, 8(1), 18-91.

Dos Santos, Catherine ; Mousli, Morad ; Randriamiarana, Joëlle, (2013), « Influence and impacts of the HPST Law on the Hospital Social Responsibility », *Resaddressse International*, 14.

Dos Santos, Catherine ; Mousli, Morad ; Randriamiarana, Joëlle, (2013), « Quelle influence de la loi HPST sur les valeurs publiques ? Le cas d'un Centre Hospitalier Universitaire », *Revue Politiques et Management Public*, 30(2), 180-197.

Farooq, Omer ; Payaud, Marielle Audrey ; Merunka, Dwight ; Valette-Florence, Pierre (2013), « The Impact of Corporate Social Responsibility on Organizational Commitment : Exploring Multiple Mediation Mechanisms », *Journal of Business Ethics*, 18, 1-18.

George, Alain ; Mannarini, Michel ; Travaillé, Denis, (2014), « Logiques d'encastrement et de découplage au sein du développement durable. Le cas des relations entre Prestataires Logistiques et GMS », *Management & Avenir*, 1(67), 13-32.

Guillot-Soulez, Chloé ; Soulez, Sébastien, (2014), « On the heterogeneity of Generation Y job preferences », *Employee Relations*, 36(4), 319-332.

Horvath, Isabelle, (2013), « Une approche prospective du métier de directeur d'entreprise de spectacle vivant », *Management & Avenir*, 5(63), 98-114.

Horvath, Isabelle ; Datry, Frantz, (2013), « Point de vue méthodologique pour le développement des entreprises de spectacle vivant », *Recherches en Sciences de Gestion*, 94, 111-127.

**Hussler, Caroline ; Muller, Paul ; Ronde, Patrick**, (2013), « Les pôles de compétitivité : morphologies et performances », *Management International*, 18(1), 117–137.

**Hynes, Niki ; Caemmerer, Barbara ; Martin, Emeline ; Masters, Eliot**, (2014), « Use, abuse or contribute ! A framework for classifying how companies engage with country image », *International Marketing Review*, 31(1), 79–97.

**Jaussaud, Jacques ; Mayrhofer, Ulrike**, (2013), « Les tensions global-local : l'organisation et la coordination des activités internationales », *Management International*, 18(1), 18–25.

**Julien, Anne ; Tsoni, Christina**, (2013), « Front-line Employee versus Customer Perceptions of Quality Attributes », *Quality Management Journal*, 20(2), 48–59.

**Krief, Nathalie ; Zardet, Véronique**, (2013), « Analyse de données qualitatives et recherche-intervention », *Recherches en Sciences de Gestion*, 95, 211–237.

**Melin, Christopher**, (2013), « L'intégration logistique au sein d'une chaîne multi-acteurs : le cas de Renault Trucks », *Logistique & Management*, 21(4), 33–45.

**Melin, Christopher**, (2013), « Le management multi-projets des firmes multinationales : vers une gestion différenciée ? », *Management & Avenir*, 66, 66–84.

**Moalla, Emna ; Triki, Dora**, (2013), « Les conditions de réussite des joint-ventures internationales : le cas d'un groupe français dans le secteur événementiel », *Management & Avenir*, 65, 14–31.

**Roth, Fabrice**, (2013), « Variations sur la notion de modèle 'biologique' de l'organisation », *La Revue des Sciences de Gestion*, 5-6(263-264), 87–96.

**Ruffier, Jean** (2013). « Les sociologues ont perdu la tête – rapports de domination et rapports de travail », *SociologieS*, 4252.

**Savall, Henri ; Zardet, Véronique**, (2013), « La RSE, lien entre l'individu, l'organisation et la société : nouvel énoncé de la théorie socio-économique », *Management et Sciences Sociales*, 14.

**Savall, Henri ; Zardet, Véronique**, (2014), « Maîtriser les coûts et performances cachés pour une performance durable », *Economie et Management*, 150(7).

**Zardet, Véronique ; Noguera, Florence**, (2014), « Quelle contribution du management au développement de la dynamique territoriale ? Expérimentation d'outils de contractualisation sur trois territoires », *Revue Gestion et Management Public*, 2(2), 5-31.

**Ziani, Mina ; Talens, Guilaine ; Boulanger, Danielle**, (2013), « Évolution d'une ontologie hybride. Application au domaine de la géotechnique », *Technique et Science Informatiques (TSI)*, 7, 787–815.

#### ARTICLES DANS D'AUTRES REVUES À COMITE DE LECTURE

**Bouchet, Yannick ; Bertacchini, Yann**, (2014), « Collectivités locales et Services numériques : intégration intercommunale et efficience budgétaire », *Revue internationale de management stratégique*, 1–4.

**Collin, Paul-Marc**, (2013), « Impact of international networks on standardized process in banking industry », *Journal of Modern Accounting and Auditing*, 102(11), 1469–1482.

**Dabbou, Halim ; Silem, Ahmed**, (2014), « Price limit and financial contagion : protection or illusion ? The tunisian stock exchange case », *International Journal of Economics and Financial*, 4(1): 54–70.

**Martinet, Alain Charles**, (2013), « Entreprises et Pauvretés : une question pertinente pour le stratégiste », *Revue Africaine de Management, African Management Studies*, 1, 4-16.

**Mercier-Suissa, Catherine**, (2013), « Delocalizzazione e Corporate Social Responsibility », *Economia Aziendale - Business and Management Sciences International Quarterly Review*, 4(3), 241–249.

**Payaud, Marielle Audrey**, (2013), « Les communautés locales démunies au cœur des stratégies BoP », *Revue Africaine de Management, African Management Studies*, 1, 17-36.

**Payaud, Marielle Audrey**, (2014), « Marketing Strategies at the Bottom of the Pyramid : Examples From Nestlé, Danone, and Procter & Gamble », *Global Business and Organizational Excellence*, 51–63.

**Valax, Marc**, (2013), « Performance Management & ERP Teamwork in a boundaryless organization », *Information Systems and Technology Management*, 10(2), 40–59.

#### ARTICLES DANS DES REVUES PROFESSIONNELLES

**Fatien Diochon, Pauline ; Chanut, Maroussia ; Molinié, Muriel**, (2014), « Le développement de la réflexivité et de la critique dans la formation au coaching », *Le sujet dans la cité*, 3, 157–176.

**Horvath, Isabelle**, (2013), « Spectacle vivant : l'art de manager », *Juris art etc - Dalloz*, 6(3).

**Mousli, Morad**, (2013), « Description de la reconfiguration du système budgétaire à des fins d'amélioration de la fonction de pilotage de la performance ; cas d'une entreprise française », *Revue Française de Comptabilité*, 466, 4.

**Tort, Eric**, (2013), « La comptabilisation des impôts différés dans les entreprises cotées de taille intermédiaire », *Revue Française de Comptabilité*, 469, 20.

**Tort, Eric**, (2014), « La politique comptable en matière de provisionnement des indemnités de fin de carrière dans les ETI cotées », *Revue Française de Comptabilité*, 474, 27-30.

**Tort, Eric**, (2013), « Le rapport du MEDEF-Afep sur le processus d'adoption des IFRS », *Option Finance*, 1244, 33.

**Tort, Eric**, (2014), « Les recommandations publiées en 2013 par l'ANC », *Option Finance*, 1252, 29.

**Tort, Eric**, (2014), « La recherche comptable française sur les normes IFRS », *Option Finance*, 1259, 33.

**Tort, Eric**, (2014), « L'information financière dans les économies hyper-inflationnistes », *Option Finance*, 1266, 37.

## CHAPITRES D'OUVRAGES

**Arabi, Mohamed ; Silem, Ahmed**, (2013), « Les pratiques de GRH et le rôle des dirigeants dans les PME algériennes des industries agro-alimentaires : entre logique domestique et logique économique », in Levy-Tadjine, Thierry ; Su, Zhan, (éds.), *Entrepreneuriat, PME durables et réseaux sociaux*. Ouvrage en l'honneur du professeur Robert Paturel, L'Harmattan, 207-222.

**Arzumanyan, Lusine ; Mayrhofer, Ulrike ; Melin, Christopher**, (2014), « Coordination of R&D activities and communities of practice in multinational companies », in Rowe, Frantz ; Te'eni, Dov, (éds.), *Innovation and IT in an international context*, Palgrave Macmillan, 140-154.

**Bonnet, Marc ; Savall, Henri**, (2014), « The history of SEAM », in Savall, Henri ; Conbere, John ; Heorhiadi, Alla ; Cristallini, Vincent ; Buono, Anthony, (éds.), *Facilitating the Socio-Economic Approach to Management - Results of the first SEAM Conference in North America*, IAP Information Age Publishing, 3-12.

**Chastenet, Edouard**, (2013), « Les méthodes d'évaluation financière des marques », in Michel, Géraldine, (éd.), *Management transversal de la marque : Une exploration au coeur des marques*, Dunod, 215-233.

**Cristallini, Vincent ; Conbere, John ; Heorhiadi, Alla**, (2014), « Bringing seam to the United States », in Savall, Henri ; Conbere, John ; Heorhiadi, Alla ; Cristallini, Vincent ; Buono Anthony, (éds.), *Facilitating the Socio-Economic Approach to Management - Results of the first SEAM Conference in North America*, IAP Age Publishing, 33-45.

**Cristallini, Vincent ; Savall, Henri**, (2014), « The Taylorism-fayolism-weberism virus », in Savall, Henri ; Conbere, John ; Heorhiadi, Alla ; Cristallini, Vincent ; Buono, Anthony, (éds.), *Facilitating the Socio-Economic Approach to Management - Results of the first SEAM Conference in North America*, IAP Age Publishing, 13-18.

**Dussuc, Bertrand ; Geindre, Sébastien**, (2013), « Le pôle de compétitivité : un courtier de connaissances pour les PME membres », in Levy-Tadjine, Thierry ; Su, Zhan, (éds.), *Entrepreneuriat, PME durables et réseaux sociaux*, Ouvrage en l'honneur du professeur Robert Paturel, L'Harmattan, 323-334.

**Everaere, Christophe**, (2014). « Flexibilité et RPS », in Zawieja, Philippe ; Guarnieri, Franck (éds.), *Dictionnaire des risques psychosociaux*, Le Seuil, 325-327.

**Ghaddab, Kamel ; Ghelam, Abdelghani ; Silem, Ahmed**, (2013), « Caractéristiques géographiques, commerce international et croissance économique : application du modèle gravitaire de Frankel et Romer aux pays du Maghreb », in Bounemra Ben Soltane, Karima ; Ghoufrane, Azzedine ; Oulmane, Nassim ; Sadni-Jallab, Mustapha ; Gerardo, Thielien, (éds.), *Commerce international, croissance et devenir de l'intégration en Méditerranée*, Ed. publisud, 15-48.

**Hertrich, Sylvie ; Mayrhofer, Ulrike**, (2014), « Strategy Formulation at Audi », in Ghauri, Pervez ; Cateora, Philippe, (éds.), *International Marketing (4ème édition)*, McGraw Hill, 448-451.

**Mayrhofer, Ulrike ; Roederer, Claire**, (2014), « Abercrombie & Fitch : Expanding into the European Market », in Ghauri, Pervez ; Cateora, Philip R. (éds.), *International Marketing (4ème édition)*, McGraw Hill, 468-472.

**Nizet, Jean ; Fatien Diochon, Pauline**, (2014), « Le contexte organisationnel : un facteur déterminant de l'adoption et de la mise en œuvre des dispositifs d'accompagnement », in Bourgeois, Étienne ; Enlart, Sandra, (éds.), *Apprendre en entreprise*, PUF, 111-120.

**Silem, Ahmed**, (2014), « Entrepreneuriat et développement : Les images de l'entrepreneur auprès des étudiants algériens, français et tunisiens », in Silem, Ahmed ; Bensahel-Perrin, Liliane ; Fontanel, Jacques ; Pecqueur, Bernard, (éds.), *Economie territoriale en questions - hommage en l'honneur du président et professeur Claude Courlet*, L'Harmattan.

**Vinot, Didier**, (2013), « Quelles fertilisations croisées entre la recherche en sciences sociales et la formation continue ? Des nécessités épistémologiques aux modalités méthodologiques », in Roland, Henri ; Dagognet, François, (éds.), *Mélanges en l'honneur de Marie-France Callu*, LexisNexis.

**Zardet, Véronique ; Arceo, Alonzon ; Raúl, Fernández ; Rubalcaba, Martha**, (2014), « Socio-economic approach to management within Mexican public organizations », in Savall, Henri ; Conbere, John ; Heorhiadi, Alla ; Cristallini, Vincent ; Buono, Anthony, (éds.), *Facilitating the Socio-Economic Approach to Management - Results of the first SEAM Conference in North America*, IAP Age Publishing, 75-94.

## WW SCIENTIFIQUES AVEC ACTES

**Akpinar-Sposito, Cansu**, (2013), « The Glass Ceiling : Structural, Cultural and Organizational Career Barriers for French and Turkish Women Executives », 24ème congrès de l'AGRH, Paris, 20-22 novembre.

**Bonnet, Daniel ; Saint Léger, Guy**, (2013), « L'innovation managériale infrastructure de la compétence centrale », 5ème Edition Management des Technologies Organisationnelles, Montpellier, 3-4 octobre.

**Bonnet, Marc ; Zardet, Véronique ; Worley, Christopher G.**, (2014), « Enhancing Organizational Agility Through Socio-Economic Management Consulting : A Case Study », Second Conference on socio-economic approach to management, Minneapolis, 30 avril-1er mai.

**De Bovis, Camille ; Baret, Christophe ; Ientile-Yalenios, Jocelyne**, (2013), « The contributions of the concept of 'high reliability organisation' to the improvement of safety and quality in French paediatric acute care services », Third European Conference for High reliability organisations, Aix-en-Provence, 5-6 novembre.

**Brunel, Olivier ; Radu-Lefebvre, Miruna ; Laviolette, Eric Michael**, (2013), « Prior entrepreneurial experience for effective role modeling : from impact to engagement », Research in Entrepreneurship and Small Business, Rent 2013, Vilnius, 20-22 novembre.



- Capelli, Sonia ; Martin, Emeline**, (2013). « A brand for a region : Legitimate strategy or marketing felony ? The case of France and the Auvergne region », Proceedings of the 11th Annual International Conference on Business : Accounting, Finance, Management & Marketing (ATINER), Athènes, 1-4 juillet.
- Datry, Frantz ; Savall, Amandine**, (2014), « Seeking Economic Resources : SEAM Intervention-Research Case in a Belgian Subsidiary of a NYSE Listed American Group », Second Conference on socio-economic approach to management, Minneapolis, 30 avril-1er mai.
- Delattre, Miguel ; Uzan, Odile**, (2013), « Le territoire, facteur de contingence des politiques RSE, DD et GRH des entreprises ? », 24ème Congrès de l'AGRH, Paris, 20-22 novembre.
- Dominguez, Noémie**, (2013), « Accompaniment structures and SMEs' internationalization process in emerging countries », 39th EIBA Conference, Bremen, 12-14 décembre.
- Fatien Diochon, Pauline ; Nizet, Jean**, (2014), « Champagne or Table Wine ? The Perceptions of Ethics by French Business Coaches », Western Academy of Management, Napa, 19-22 mars.
- Faure-Ferlet, Axelle ; Capelli, Sonia ; Sabadie, William**, (2014), « Co-operative firms as perceived by external stakeholders : how do consumers perceive organizational tensions ? », 5th Latin American and European Meeting on Organization Studies, La Havane, 2-5 avril.
- Ferchakhi, Widiane ; Cegarra, Jean-Jack**, (2014), « L'influence du capital marque sur le risque perçu de la substitution d'un médicament de marque par un médicament générique : proposition d'un modèle », 13th International Conference Marketing Trends, Venise, 24-25 janvier.
- Francois, Yolande**, (2013), « L'analyse des risques psychosociaux et l'extranéité chez la femme par une approche essentialiste », Colloque Institut de Psychanalyse et Management (IPM) - « contours et contournement du risque psychosocial », Poitiers, 28-29 novembre.
- Gauthier, Pauline ; Guillot-Soulez, Chloé**, (2013), « Entre logique qualification et logique compétence, comment reconnaître les compétences individuelles ? », 24ème Congrès de l'AGRH, Paris, 20-22 novembre.
- Hussler, Caroline ; Burger-Helmchen, Thierry**, (2013), « The international diffusion of Brazilian incubators of cooperatives : towards a new type of reverse innovation with specific institutional challenges », 5th Latin American and European Meeting on Organization Studies, La Havane, 2-5 avril.
- Kouevi, Eric ; Mercier-Suissa, Catherine**, (2014), « The Imperatives of Moral Economy Considerations for Designing Industrial Policies in sub-Saharan Africa », 12th Annual Africana Studies Symposium, Charlotte, 2-3 avril.
- Laroche, Patrice ; Floquet, Mathieu ; Guery, Loris ; Guillot-Soulez, Chloé ; Stévenot, Anne**, (2013), « Les relations entre épargne salariale et rémunérations : une analyse des stratégies et de la cohérence des pratiques », 24ème congrès de l'AGRH, Paris, 20-22 novembre.
- Louis, Dima ; Fatien Diochon, Pauline**, (2014), « Educating Coaches to Power Dynamics », First International Conference on Graduate Coaching Education, Atherton, 27-28 mars.
- Meskeh, Mahran ; Ferchakhi, Widiane**, (2014), « La communication marketing des hypermarchés français au Moyen Orient : standardisation ou adaptation ? », 13th International Conference Marketing Trends, Venise, 24-25 janvier.
- Payaud, Marielle Audrey ; Merunka, Dwight**, (2014), « Strategic management of BoP initiatives : an empirical application to the case of company Nestlé », 2nd Biennial Conference, Sustainable Development in Africa through Management Theory, Research and Practice, Gaborone, Botswana, 8-11 janvier.
- Racat, Margot ; Capelli, Sonia**, (2014), « Le test de produits en ligne : substitut ou complément à la présence du vendeur en magasin ? », 2ème Colloque Européen Innovation et Commerce, Paris, 2-3 avril.
- Royer, Isabelle**, (2013), « Blockbusters and Fiascoes in the Movie Industry : The Role of Champions on Escalation and Ultimate Results », 3rd interreg conference 'Creative industries', Deauville, 6-8 novembre.
- Savall, Henri ; Zardet, Véronique**, (2014), « ¿ Cuál es la diferencia entre la consultoría y la investigación-intervención en administración ? Balance de una práctica, estudio de sus ventajas y restricciones para los investigadores y las empresas », Congreso ACACIA, Mexico, 22-25 avril.
- Savall, Henri ; Zardet, Véronique**, (2014), « Is Intervention-Research a Research Methodology or a Scientific-Based Consulting ? », 2nd conference on socio-economic approach to management, Minneapolis, 30 avril-1er mai.
- Schmid, Stefan ; Mayrhofer, Ulrike ; Grosche, Philipp**, (2013), « International Configuration and Coordination of Marketing Activities », 39th EIBA (European International Business Academy) Conference, Bremen, 12-14 décembre.
- Thomas, Fanny ; Ferreira, Bruno ; Capelli, Sonia**, (2013), « L'impact de l'ajout de relief sur un support publicitaire d'un produit alimentaire hédoniste », 9ème Journée AFM du Marketing Agroalimentaire, Montpellier, 27 septembre.
- Torres, Arnaud**, (2013), « Apports d'un outil de gestion des ressources humaines et de pilotage pour le manager de proximité », 24ème Congrès AGRH, Paris, 20-22 novembre.
- Wirtz, Peter**, (2014), « Governance and Missionary Effectiveness of the Company of Jesus : Lessons from an Extended Theory of Governance », 5th Latin American and European Meeting on Organization Studies, La Havane, 2-5 avril.



## JOURNÉES DE RECHERCHE

**Bohas, Amélie**, (2014), « Les impacts environnementaux des TIC. Les faces cachées de l'immatérialité », TIC et développement durable : enjeux et réalités des Green-IT : journée d'étude CREIS TERMINAL, Montpellier, 6 février.

**Bohas, Amélie**, (2014), « Faire de la recherche en systèmes d'information : panorama et retour d'expérience. La réalisation d'une thèse sur le thème du Green IT », Sensibilisation à la recherche en systèmes d'information, CESI EXIA, Toulouse, 24 mars.

**Bohas, Amélie**, (2014), « Immatérialité du numérique : du mythe à la réalité », Cycle national de l'IHES 2013/2014, 'Science, innovation et numérique : les sociétés en questions', atelier Quantification de soi, Paris, 21 mars.

**Bouchet, Yannick**, (2014), « Cloud intercommunale, une nécessité ? », Journée de recherche Environnement Cloud et multi-Clouds, Lyon, 27 mars.

**Pivot, Catherine**, (2013), « Investir en cave : passion, raison ou spéculation », Rencontres du clos Vougeot 2013 : De la vigne à la cave, Dijon, 3-10 octobre.



*Semaine du Management de la FNEGE, mai 2014.*

## → Soutenances de thèse

### © Contribution à la compréhension de l'impact de l'accompagnement sur le développement de la perception des compétences entrepreneuriales : étude du Réseau Entreprendre

Par Amira BEN SALAH

Thèse en Sciences de Gestion soutenue le 17 décembre 2013 en cotutelle avec l'Université de Sousse

Mention : Très honorable

#### DIRECTEURS DE THÈSE

**Lotfi BELKACEM**, Professeur

Université de Sousse

**Alain FAYOLLE**, Professeur HDR

EMLYON business school

#### MEMBRES DU JURY

**Lotfi BELKACEM**, Professeur

Université de Sousse

**Alain FAYOLLE**, Professeur HDR

EMLYON business school

**Emile-Michel HERNANDEZ**, Professeur

Université de Reims Champagne-Ardenne

**Lassaâd MEZGHANI**, Professeur

Université de Carthage

**Isabelle ROYER**, Professeur

Université Jean Moulin Lyon 3

**Nelly SCHUTZ**, Directrice des Relations Entreprises

et des partenariats professionnels

AgroSup Dijon

#### RÉSUMÉ

La question de la compétence de l'entrepreneur est devenue centrale. Cependant, la prise en compte de cette notion demeure un problème persistant qui inhibe les performances de l'accompagnement et entrave ainsi le développement du phénomène entrepreneurial. Dans ce travail de recherche, nous avons orienté notre intérêt vers le concept des compétences entrepreneuriales afin de repositionner la relation accompagnateur/créateur au centre du processus d'accompagnement. Nous avons mis en œuvre une recherche axée sur l'analyse de l'auto-perception des compétences entrepreneuriales par les entrepreneurs naissants faisant l'objet d'un accompagnement dans une structure d'appui. Sur la base de l'ensemble des classifications typologiques des compétences des entrepreneurs, nous avons arrêté le choix de l'objet de notre étude sur la typologie proposée par Man et al. (2002). Les auteurs proposent un modèle conceptuel permettant de relier les caractéristiques des entrepreneurs des PME et la performance de leur entreprise. Partant de la conviction selon laquelle la prise en compte des compétences est susceptible de produire de nouveaux outils et pratiques d'accompagnement mieux adaptés à la compréhension et la valorisation des différentes dimensions du phénomène entrepreneurial, la problématique soulevée dans cette recherche est de savoir : dans quelle mesure une structure d'accompagnement en phase post-crédation contribue-t-elle à l'amélioration de l'auto-perception des entrepreneurs de leurs compétences entrepreneuriales ? Pour répondre à cette question, nous avons opté pour une étude empirique quantitative et longitudinale. Notre étude a été réalisée dans le cadre d'un partenariat entre le Centre de recherche en entrepreneuriat d'EMLYON business school et le Réseau Entreprendre®. Nous avons réalisé, parallèlement, trois études longitudinales à travers lesquelles nous avons administré, à deux reprises et avec huit mois d'intervalle, le même questionnaire auprès de trois populations différentes : les lauréats du Réseau Entreprendre® (population de base), les accompagnateurs et les candidats non retenus (groupe témoin). Nous avons effectué des régressions linéaires pour tester la nature des relations entre les variables clés de notre étude.

## © Contribution à la compréhension de l'impact des expériences d'accompagnement entrepreneurial sur la dynamique de l'apprentissage expérientiel et le changement des comportements des accompagnateurs : Cas du Réseau Entreprendre

Par Imen BEN SALAH

Thèse en Sciences de Gestion soutenue le 17 décembre 2013 en cotutelle avec l'Université de Sousse

Mention : Très honorable

### DIRECTEURS DE THÈSE

**Lotfi BELKACEM**, Professeur  
Université de Sousse

**Alain FAYOLLE**, Professeur HDR  
EMLYON business school

### MEMBRES DU JURY

**Lotfi BELKACEM**, Professeur  
Université de Sousse

**Alain FAYOLLE**, Professeur HDR  
EMLYON business school

**Emile-Michel HERNANDEZ**, Professeur  
Université de Reims Champagne-Ardenne

**Lassaâd MEZGHANI**, Professeur  
Université de Carthage

**Isabelle ROYER**, Professeur  
Université Jean Moulin Lyon 3

**Nelly SCHUTZ**, Directrice des Relations Entreprises  
et des partenariats professionnels  
AgroSup Dijon

### RÉSUMÉ

Face aux enjeux aussi bien collectifs en termes de développement économique et social des territoires et du pays qu'individuels pour les créateurs, les systèmes d'appui se sont progressivement imposés constituant, depuis les années 80, une réalité générale en Europe et plus particulièrement en France. Parmi les pratiques d'appui à la création d'entreprises, notre intérêt dans ce travail de recherche est porté sur le phénomène d'accompagnement entrepreneurial. D'abord abordé selon une approche plutôt technique collective axée sur le résultat, l'accompagnement entrepreneurial se transforme en une pratique d'aide à la création d'entreprise qui est fondée sur une relation d'influence interpersonnelle qui s'établit entre un porteur et un acteur externe au projet de création et sur un processus d'action fondé sur des apprentissages multiples et le développement des compétences. Si à l'état actuel de la recherche en entrepreneuriat, l'ensemble des apports de l'accompagnement par la structure contribue à une meilleure réussite des porteurs accompagnés, nous nous intéressons plus particulièrement, dans notre travail de recherche, à l'autre « facette cachée » de la relation d'accompagnement qui sont les accompagnateurs et à cette problématique de ce qu'apprennent ces acteurs professionnels dans leurs pratiques d'accompagnement au sein des structures d'accompagnement. Nous nous sommes, donc, posées la question de savoir : dans quelle mesure les expériences d'accompagnement entrepreneurial affectent-elles les résultats d'apprentissage expérientiel et les comportements individuels et organisationnels des accompagnateurs dans le Réseau Entreprendre® ? Pour répondre à cette problématique, nous avons mobilisé la théorie de l'apprentissage expérientiel (Kolb, 1985) comme modèle de référence de notre recherche. La rencontre entre les deux concepts de base de notre recherche, l'accompagnement entrepreneurial et plus particulièrement, l'accompagnateur et la théorie de l'apprentissage expérientiel de Kolb (1984), nous a permis de constituer notre modèle conceptuel mettant en relation quatre variables principales. Ces variables sont associées aux expériences d'accompagnement entrepreneurial, les caractéristiques individuelles des accompagnateurs, les résultats d'apprentissage expérientiel et, enfin, le changement des comportements individuels et organisationnels des accompagnateurs. En adoptant une méthodologie quantitative, nous avons administré un questionnaire auprès d'un échantillon de 205 accompagnateurs de projets de création d'entreprise dans 38 associations du Réseau Entreprendre en France. Les résultats de nos analyses quantitatives apportent une meilleure compréhension du cycle d'apprentissage de l'accompagnateur dans les structures d'accompagnement en général et dans le Réseau Entreprendre, en particulier. Les implications et contributions de notre travail de recherche sont aussi bien théoriques, méthodologiques que pratiques.

## © Vers une analyse de la relation systèmes d'information, développement durable et responsabilité sociale

Par Amélie BOHAS

Thèse en Sciences de Gestion soutenue le 9 décembre 2013

Mention : Très honorable avec les félicitations du jury

### DIRECTEURS DE THÈSE

**Laïd BOUZIDI**, Professeur  
Université Jean Moulin Lyon 3  
**Yves CHAPPOZ**, Professeur  
Université Jean Moulin Lyon 3

### MEMBRES DU JURY

**Ahmed BOUNFOUR**, Professeur  
Université Paris – Sud 11  
**Laïd BOUZIDI**, Professeur  
Université Jean Moulin Lyon 3  
**Yves CHAPPOZ**, Professeur  
Université Jean Moulin Lyon 3  
**François-Xavier DE VAUJANY**, Professeur  
Université Paris Dauphine  
**Jean GUYARD**,  
Fondateur société Eternity  
**Nicolas POUSSING**, Chargé de Recherche HDR  
CEPS/INSTEAD, Luxembourg

### RÉSUMÉ

La réflexion développée dans cette thèse s'inspire conjointement de travaux de recherche en management stratégique et en systèmes d'information. Elle tend à analyser la relation entre le développement durable, la responsabilité sociale d'entreprise et les systèmes d'information en s'intéressant à un nouvel objet dans ce champ : le Green IT. Comme peu de recherches y ont encore été consacrées, elle vise simultanément à décrire ce phénomène émergent, à comprendre les raisons de son adoption et de sa diffusion au sein des organisations et à en concevoir une instrumentation. La théorie néo-institutionnelle et l'approche socio-rationnelle de la diffusion d'une innovation ont été mobilisées pour élaborer un cadre d'analyse de l'adoption. Une réflexion sur la valeur du Green IT a été menée et associée à une revue de modèles de pilotage dans la perspective de créer un instrument de mesure du Green IT. A l'issue d'une recherche ingénierique, un outil d'évaluation de la maturité éco-responsable du SI, inspiré des tableaux de bord prospectifs, a été co-construit. Il a ensuite été testé dans deux contextes organisationnels distincts fournissant une première lecture du phénomène. Afin de compléter cette vision et d'examiner les facteurs susceptibles d'affecter l'adoption du Green IT, une enquête par questionnaire a ensuite été réalisée. Les résultats mettent en exergue l'importance des pressions institutionnelles, des bénéfices escomptés, des obstacles perçus, des attitudes environnementales et de la politique RSE dans la décision d'adoption.

## © Durabilité des méthodes de management dans les organisations. Cas des projets de management socio-économique

Par Gérard DESMAISON

Thèse en Sciences de Gestion soutenue le 24 mars 2014

Mention : Très honorable avec les félicitations du jury

### DIRECTRICE DE THÈSE

**Véronique ZARDET**, Professeur  
Université Jean Moulin Lyon 3

### MEMBRES DU JURY

**Laurent CAPPELLETTI**, Professeur  
CNAM Paris  
**Guy SAINT-LEGER**, Professeur HDR  
ESC St. Etienne  
**Henri SAVALL**, Professeur émérite  
Université Jean Moulin Lyon 3  
**Henri TALAZSKA**, Consultant en management  
**Stéphane TREBUCQ**, Professeur  
Université Bordeaux IV  
**Véronique ZARDET**, Professeur  
Université Jean Moulin Lyon 3

### RÉSUMÉ

Comment pérenniser les méthodes de management dans les entreprises pour améliorer la performance globale des acteurs et concilier changement et plaisir de travailler ? Nous avons choisi d'effectuer une recherche longitudinale historique sur une méthode de management : le management socio-économique à travers plusieurs organisations, de 1984 à nos jours, en nous appuyant sur des concepts théoriques (outils de gestion, résilience organisationnelle, théorie socio-économique), des interviews croisées (dirigeants, intervenants-chercheurs et acteurs d'entreprise) et sur l'expérience professionnelle du chercheur. Nous en tirons les conditions de durabilité de la méthode étudiée mais aussi une généralisation à d'autres méthodes de management. La durée de vie des méthodes de management dépend de l'atteinte de résultats économiques attendus, du comportement du dirigeant, de l'incrustation de la méthode dans l'entreprise et de l'anticipation de l'attente des acteurs.

## © Les pratiques du management de la santé et de la sécurité au travail dans les entreprises marocaines

Par Mohamed DRHOURHI

Thèse en Sciences de Gestion soutenue le 10 février 2014

Mention : Très honorable

### DIRECTEUR DE THÈSE

**Marc BONNET**, Professeur  
Université Jean Moulin Lyon 3

### MEMBRES DU JURY

**Marc BONNET**, Professeur  
Université Jean Moulin Lyon 3

**Yves CHAPPOZ**, Professeur  
Université Jean Moulin Lyon 3

**Gilles GUYOT**, Professeur honoraire  
Université Jean Moulin Lyon 3

**Rachid MAHIR**,  
Délégué du Ministère de l'Emploi et des Affaires  
sociales, Rabat

**Pierre-Charles PUPION**, Professeur  
Université de Nantes

**Abdelhak SAHIB EDDINE**, Maître de conférences HDR  
Université Chouaib Doukkali – El Jadida

### RÉSUMÉ

Dans cette étude, nous proposons une analyse du contexte marocain de la santé et de la sécurité au travail, aussi bien sur le plan social et culturel que législatif. L'exploration du système de gestion de la santé et de la sécurité au travail nous a amené à mettre en lumière non seulement les sources législatives internationales du Code du travail marocain, mais aussi les différentes méthodes de management de la santé et de la sécurité dans les entreprises. Nous proposons également une étude statistique qui permet de mieux comprendre la gestion, les processus de prévention et les techniques de management de la santé-sécurité au sein des entreprises marocaines. En même temps, afin de proposer un modèle de management qui servirait de base à la croissance et au développement économique et social de l'établissement, une recherche-intervention a également été réalisée au sein d'une entreprise marocaine. Ainsi, les raisons de l'insuffisance du respect des lois déjà existantes ont donc pu être mises en évidence et des solutions claires à partir de l'utilisation d'outils pour améliorer l'organisation et les conditions de travail à des coûts réduits, ont été proposées.

## © La dynamique coopérative inter-organisationnelle dans les réseaux innovants : le facteur confiance dans le cas de deux clusters français

Par Helga JOOPEN, épouse FOURÉ-JOOPEN

Thèse en Sciences de Gestion soutenue le 10 avril 2014

Mention : Très honorable

### DIRECTEUR DE THÈSE

**Marc BONNET**, Professeur  
Université Jean Moulin Lyon 3

### MEMBRES DU JURY

**Marc BONNET**, Professeur  
Université Jean Moulin Lyon 3

**Pierre CHAUDAT**, Maître de conférences HDR  
Université d'Auvergne

**André MALET**,  
Président de Macéo

**Jean-Michel PLANE**, Professeur  
Université Paul Valéry Montpellier 3

**Philippe TROUVÉ**, Professeur HDR  
CEREPQ Marseille

**Véronique ZARDET**, Professeur  
Université Jean Moulin Lyon 3

### RÉSUMÉ

Dans un contexte d'hyper-compétition, la capacité d'adaptation à un environnement économique sans cesse changeant, détermine l'avenir et la stratégie des entreprises. La nécessité d'innover, et de mobiliser le savoir, est un défi pour l'existence des organisations. Les réseaux d'entreprises sous leurs différentes formes répondent à cette situation car, pour innover, il faut coopérer et maîtriser l'économie en réseau. Les managers, peu préparés à un knowledge management qui mobiliserait les savoirs de leurs firmes, doivent être sensibilisés à une nouvelle forme de gestion qui ne relève pas des coûts directs. La connaissance collective d'une entreprise, son capital immatériel, ne s'évaluent effectivement qu'à la fin d'un processus d'innovation. La construction d'une véritable intelligence collective se basant sur un partage de savoirs se heurte à une résistance de la part des collaborateurs. Ce refus trouve ses raisons dans un manque de confiance vis-à-vis des partenaires au sein et à l'extérieur des entreprises constituées dans un réseau. Un changement de mode de communication, plus transparent et plus ouvert, est une possibilité d'utiliser le potentiel humain et le capital social et d'améliorer la performance socio-économique. La mise en place d'une plateforme de communication, pilotée et coordonnée par un community manager, utilisant les nouveaux médias, pourra servir d'outil de changement vers une collaboration. La seule mise en place d'une technologie, sans la concertation avec les utilisateurs et sans un projet commun basé sur la confiance mutuelle des acteurs, ne pourra cependant pas suffire et demande l'accompagnement d'un expert extérieur à l'organisation.



## © La distance et le choix du mode d'entrée sur les marchés étrangers : une analyse des entreprises françaises

Par Emna MOALLA

Thèse en Sciences de Gestion soutenue le 25 novembre 2013

Mention : Très honorable avec les félicitations du jury

### DIRECTRICE DE THÈSE

**Ulrike MAYRHOFER**, Professeur  
Université Jean Moulin Lyon 3

### MEMBRES DU JURY

**Jean-Jack CEGARRA**, Professeur  
Université Jean Moulin Lyon 3

**Ulrike MAYRHOFER**, Professeur  
Université Jean Moulin Lyon 3

**Olivier MEIER**, Maître de conférences HDR  
Université Paris Est

**Pierre-Xavier MESCHI**, Professeur  
Aix-Marseille Université

**Richard SOPARNOT**, Professeur HDR  
France Business School, Tours

### RÉSUMÉ

Cette recherche étudie l'impact de la distance sur le choix du mode d'entrée à l'étranger. La revue de la littérature révèle l'intérêt accordé au concept de distance et plus précisément aux dimensions psychique et culturelle de la distance. Toutefois, ce concept fait l'objet de controverses concernant sa conceptualisation et son opérationnalisation. Les études antérieures ont tenté d'expliquer le choix du mode d'entrée par la distance culturelle. Les résultats s'avèrent hétérogènes et peu concluants. Ce travail tente d'apporter des réponses et d'éclaircir l'ambiguïté identifiée dans la littérature en adoptant une approche multidimensionnelle de la distance. Fondée sur la grille d'analyse proposée par Ghemawat (2001), cette recherche développe des hypothèses relatives aux différentes dimensions de la distance (distances culturelle, administrative, géographique, économique). Ces hypothèses sont testées sur un échantillon de 203 opérations de rapprochement effectuées par des entreprises françaises avec des partenaires localisés dans le monde entier. Les résultats de l'étude empirique montrent que la distance nationale influence le choix du mode de rapprochement (coopération versus fusion-acquisition). Ils révèlent que, dans le cas des entreprises françaises, les dimensions administrative et économique jouent un rôle prépondérant lors du choix du mode de rapprochement à l'étranger, contrairement aux distances culturelle et géographique.

## © Careers Upon Repatriation : Comparing the re-entry into German and French Labor Markets based on Bourdieu's Theory of Practice

Par Matthias WALTHER

Thèse en Sciences de Gestion soutenue le 4 novembre 2013 en cotutelle avec l'Université de Bamberg

Mention : Très honorable avec les félicitations du jury

### DIRECTRICES DE THÈSE

**Maike ANDRESEN**, Professeur  
Otto-Friedrich Universität Bamberg  
**Ulrike MAYRHOFER**, Professeur  
Université Jean Moulin Lyon 3

### MEMBRES DU JURY

**Maike ANDRESEN**, Professeur  
Otto-Friedrich Universität Bamberg  
**Jean-François CHANLAT**, Professeur  
Université Paris Dauphine

**Björn IVENS**, Professeur  
Otto-Friedrich Universität Bamberg

**Wenzel MATIASKE**, Professeur  
Helmut Schmidt Universität Hamburg

**Ulrike MAYRHOFER**, Professeur  
Université Jean Moulin Lyon 3

**Alain ROGER**, Professeur émérite  
Université Jean Moulin Lyon 3

### RÉSUMÉ

Le retour d'expatriation dans une perspective du marché du travail externe est un sujet sous-exploré. Nous nous appuyons sur la Théorie de la Pratique de Pierre Bourdieu afin de comparer le retour d'expatriation d'agents de carrière français et allemands sur le marché du travail externe de leur champ de carrière d'origine. Notre analyse montre que le capital de carrière ainsi que l'habitus des agents de carrière français et allemands se développent pendant l'expatriation, ayant ainsi un impact important sur la réintégration dans leur champ de carrière d'origine. Notre portefeuille d'éléments bourdieusiens critiques, ainsi que nos deux modèles de variables pour le retour en France et en Allemagne démontrent certaines similarités mais surtout de nombreuses différences concernant le retour sur le champ de carrière allemand ou français. Si ces faits témoignent de l'existence de frontières nationales du champ de carrière, nos résultats suggèrent également que, dans un contexte de mobilité internationale, les règles du jeu changent comparé à un contexte de carrière purement national. Ceci remet en question la pertinence des modèles de carrière nationaux pour expliquer le retour d'expatriation dans un contexte franco-allemand. Notre recherche contribue à enrichir la littérature académique en clarifiant, dans un premier temps, les règles du jeu dans un contexte de retour d'expatriation franco-allemand. Elle démontre aussi que les champs de carrière bourdieusiens ne sont que partiellement autonomes et doivent être considérés en interaction avec les champs économiques et éducatifs afin d'obtenir une meilleure compréhension globale des mécanismes du retour.

## → Soutenances de HDR

---

⊙ **Perspectives de recherche sur les analyses par les réseaux : une lecture inter-individuelle, inter-organisationnelle et écosystémique**

**Par Mickaël GERAUDEL**

Habilitation à Diriger des Recherches en Sciences de Gestion soutenue le 13 novembre 2013

### **DIRECTEUR DE RECHERCHE**

**Jean-Fabrice LEBRATY**, Professeur  
Université Jean Moulin Lyon 3

### **MEMBRES DU JURY**

**Gilles GUIEU**, Professeur  
Aix-Marseille Université

**Jean-Fabrice LEBRATY**, Professeur  
Université Jean Moulin Lyon 3

**Ulrike MAYRHOFER**, Professeur  
Université Jean Moulin Lyon 3

**Régis MEISSONIER**, Professeur  
Université Montpellier 2

**Karim MESSEGHEM**, Professeur  
Université Montpellier 1

⊙ **La gestion des savoirs stratégiques et des relations inter-organisationnelles. Le management dans la complexité**

**Par Sylvie MIRA BONNARDEL**

Habilitation à Diriger des Recherches en Sciences de Gestion soutenue le 27 novembre 2013

### **DIRECTEUR DE RECHERCHE**

**Henri SAVALL**, Professeur émérite  
Université Jean Moulin Lyon 3

### **MEMBRES DU JURY**

**Jean-Claude BOCQUET**, Professeur  
Ecole Centrale Paris

**Jean-Pierre BOISSIN**, Professeur  
Université Pierre Mendès France Grenoble

**Jean-Fabrice LEBRATY**, Professeur  
Université Jean Moulin Lyon 3

**Frédéric LE ROY**, Professeur  
Université Montpellier 2

**Henri SAVALL**, Professeur émérite  
Université Jean Moulin Lyon 3

© **Efficacité du système de contrôle de gestion et rationalité téléologique : une étude de la branche « finalités stratégiques-missions du contrôle » dans le cas des sociétés cotées à l'aune des évolutions liées à la RSE**

Par **Morad MOUSLI**

Habilitation à Diriger des Recherches en Sciences de Gestion soutenue le 13 décembre 2013

**DIRECTEUR DE RECHERCHE**

**Denis TRAVAILLÉ**, Professeur  
Université Jean Moulin Lyon 3

**MEMBRES DU JURY**

**Laurent CAPPELLETTI**, Professeur  
CNAM Paris

**Yves DUPUY**, Professeur  
Université Montpellier 2

**Gérald NARO**, Professeur  
Université Montpellier 2

**Henri SAVALL**, Professeur émérite  
Université Jean Moulin Lyon 3

**Denis TRAVAILLÉ**, Professeur  
Université Jean Moulin Lyon 3

© **Ambidextrous Strategies. How Companies Manage Paradoxes, Learning and Innovation on a Global Scale**

Par **Christiane PRANGE**

Habilitation à Diriger des Recherches en Sciences de Gestion soutenue le 29 novembre 2013

**DIRECTEUR DE RECHERCHE**

**Ulrike MAYRHOFER**, Professeur  
Université Jean Moulin Lyon 3

**MEMBRES DU JURY**

**Pervez GHOURI**, Professeur  
King's College, Londres

**Jean-Fabrice LEBRATY**, Professeur  
Université Jean Moulin Lyon 3

**Ulrike MAYRHOFER**, Professeur  
Université Jean Moulin Lyon 3

**Bill MCKELVEY**, Professeur  
University of California Los Angeles (UCLA)

**Stefan SCHMID**, Professeur  
ESCP Europe, Berlin

**Catherine THOMAS**, Professeur  
Université de Nice



“ DES MASTERS  
OUVRANT SUR LA  
RECHERCHE ET  
LE CONSEIL EN  
MANAGEMENT ”

Les 4 Masters Recherche de  
l'IAE Lyon :

- Master 2 Etudes et  
Recherche en Management
- Master 2 Management des  
Activités Internationales
- Master 2 Recherche en  
Gestion Socio-économique
- Master 2 Systèmes  
d'Information Avancés

IAE Lyon

Université Jean Moulin  
Lyon 3

6, cours Albert Thomas  
69008 Lyon  
04 78 78 70 66

[iae.univ-lyon3.fr](http://iae.univ-lyon3.fr)



## ÉQUIPE DE RECHERCHE MAGELLAN

### DIRECTEUR :

Ulrike MAYRHOFER

### SECRÉTARIAT :

Martine CHOREIN

Tél : 04 78 78 71 58

Courriel : martine.chorein@univ-lyon3.fr

### AXES DE RECHERCHE

#### Complexité, Innovation, Réseaux

Responsables de l'axe : Guilaine TALENS et Jean-Fabrice LEBRATY

#### Management et Responsabilité Sociétale des Organisations

Responsable de l'axe : Denis TRAVAILLÉ

#### Management International

Responsable de l'axe : Ulrike MAYRHOFER

### GROUPES DE RECHERCHE

#### Finance

Responsable du groupe : Alain MARION

#### Management Socio-économique

Responsable du groupe : Véronique ZARDET

#### Marketing

Responsable du groupe : William SABADIE

#### Ressources Humaines

Responsable du groupe : Alain ROGER

#### Stratégie

Responsable du groupe : Isabelle ROYER

#### Systèmes d'Information :

Responsable du groupe : Chirine GHEDIRA-GUEGAN

## POUR TOUTE AUTRE DEMANDE

### ACCUEIL IAE LYON

Tél : 04 78 78 70 66