

# La Lettre de Magellan

La Recherche à l'iaelyon



## Éditorial

Après la modification des statuts du laboratoire de recherche pour une meilleure gouvernance plus représentative, il était important de lancer une nouvelle dynamique de recherche sur la base d'une structure collaborative, capable de se mobiliser rapidement pour répondre à des appels d'offres et contractualiser avec les entreprises. A cette fin, les chercheurs ont voté majoritairement pour le principe de développement d'équipes thématiques, en lieu et place des axes de recherche. Les équipes thématiques doivent réunir plus de 5 chercheurs issus de 3 disciplines ou spécialités différentes. Elles doivent être plus agiles et présenter des thèmes de recherche cohérents avec les axes de recherche de l'université, et/ou de la Région et/ou de la FNEGE.

Après quelques mois d'existence, cette politique n'a pas tardé à porter ses fruits, car les 4 équipes ont répondu à des appels d'offres, se sont lancées dans des numéros spéciaux de revue, ont initié des workshops de manière à accroître leur visibilité. L'équipe éco-système entrepreneurial a même décidé de lancer l'idée de création d'une « graduate school IEIG (International Entrepreneurship, Innovation & Governance), visant à accroître l'attractivité de l'université sur la thématique de l'entrepreneuriat, déjà reconnue par l'évaluation de l>IDEX comme un point fort de l'Initiative.

En réorganisant le laboratoire de recherche selon une structure matricielle (spécialités / équipes thématiques), l'idée était aussi de favoriser des recherches plus transversales, par l'intermédiaire d'équipes thématiques, qui soient plus souples avec l'objectif de répondre à des appels d'offres rapidement. L'objectif à terme est d'accueillir des chercheurs d'horizons très différents et de pouvoir les réunir autour de projets (équipes projets) en lieu et place d'axes de recherche. Nous souhaitons mettre en évidence des thématiques en cohérence avec les axes de l'université et de l>IDEX, mais qui permettent aussi de nous identifier et de nous distinguer des autres structures de recherche dans la région Auvergne-Rhône-Alpes.

Cette dynamique de recherche consiste à pousser les chercheurs à dépasser leurs domaines de spécialité pour aller vers des collègues d'autres disciplines, internes au laboratoire ou rattachés à d'autres établissements. Nous sommes majoritairement en sciences de gestion, et nous avons

conscience que les liens entre les SHS et les sciences dures peuvent donner lieu à des recherches transversales pertinentes, avec l'obtention de financements nationaux, européens et internationaux à la clef.

Cette réorganisation du laboratoire renforce la politique scientifique qui consiste à positionner la recherche de Magellan sur un arc qui va de la recherche appliquée à la recherche académique. D'un côté, nous favorisons la recherche appliquée en essayant de la valoriser auprès des entreprises et de la diffuser dans des revues à caractère professionnel avec un impact managérial très fort. A cet effet, nous soutenons la publication à diffusion très large dans des médias, tels que The Conversation ou FNEGE Médias.

De l'autre côté de l'arc, l'objectif du laboratoire est d'encourager la recherche académique avec une visée internationale et des publications dans les meilleures revues académiques. De nombreuses actions sont tournées vers cet objectif, que ce soit le copy-editing des articles, le développement de workshops avec invitation des éditeurs de revue, l'incitation à la publication grâce aux budgets complémentaires. « Chaque chercheur bénéficie chaque année d'un budget de recherche personnel et complémentaire en fonction de sa performance de l'année passée, c'est-à-dire ses publications de l'année précédente. C'est unique en France à l'université, et cela permet d'inciter les chercheurs à transformer leur recherche en publications dans des revues académiques. Toutes les publications sont prises en compte et le budget est calculé en fonction du classement des revues. » Bien entendu, la politique de recherche est orientée vers l'international, même si la publication dans les revues francophones n'est pas mise de côté.

Cette politique scientifique a le mérite de ne négliger aucune recherche et aussi de tenir compte de la diversité des thématiques et des méthodologies de recherche en management qui existent au sein de Magellan. Cette diversité apporte une richesse au laboratoire, nous devons la cultiver et l'entretenir. Il reste aux chercheurs à se positionner sur cet arc en fonction de leur appétence et de leurs compétences.

**Jean-François GAJEWSKI**

Directeur du laboratoire de recherche Magellan

# SOMMAIRE

- Le laboratoire de recherche Magellan | 3
- L'actualité : événements et manifestations | 6
- Distinctions | 29
- Séjours de recherche | 33
- Publications | 34
- Soutenances de HDR & de thèse | 43

## LABORATOIRE DE RECHERCHE MAGELLAN

**DIRECTEUR :** Jean-François GAJEWSKI

### EQUIPE ADMINISTRATIVE :

- **RESPONSABLE ADMINISTRATIVE :**  
Catherine VULCAIN  
Tél. : 04 78 78 71 58  
Courriel : catherine.vulcain@univ-lyon3.fr
- **ASSISTANTE ADMINISTRATIVE ET FINANCIÈRE :**  
Valérie THALAMAS-COMMERSON  
Tél. : 04 78 78 76 51  
Courriel : valerie.thalamas-commerson@univ-lyon3.fr
- **RESPONSABLE NUMÉRIQUE ET ASSISTANT PROJETS DE RECHERCHE :**  
Eric THIVANT  
Tél. : 04 78 78 72 85  
Courriel : eric.thivant@univ-lyon3.fr

La Lettre de Magellan est une publication de  
iaelyon School of Management  
Université Jean Moulin  
1C, avenue des Frères Lumière - CS 78242  
69372 LYON CEDEX 08

**Directeur de la publication**  
Jean-François GAJEWSKI

**Conception et réalisation**  
Service Communication de l'iaelyon

**Photos :**  
Elise MORGAN

[magellan.univ-lyon3.fr](http://magellan.univ-lyon3.fr) | [thinklarge.fr](http://thinklarge.fr)

> [La brochure du Laboratoire de recherche Magellan](#)

# LE LABORATOIRE DE RECHERCHE MAGELLAN

Le Laboratoire de Recherche Magellan est une équipe d'accueil (n° 3713) rattachée à **iaelyon** School of Management - Université de Lyon, Jean Moulin.

Les activités de recherche menées sont organisées autour du thème fédérateur : **Management des organisations**.



## DIRECTEUR DE L'ÉQUIPE

Jean-François GAJEWSKI



## DIRECTEUR ADJOINT

Kiane GOUDARZI

### Groupes disciplinaires

#### FINANCE

Jean-François  
GAJEWSKI



#### MANAGEMENT SOCIO- ECONOMIQUE

Véronique  
ZARDET



#### MARKETING

William  
SABADIE



#### RESSOURCES HUMAINES

Didier  
VINOT



#### STRATÉGIE

Caroline  
HUSSLER



#### SYSTÈMES D'INFORMATION

Guilaine  
TALENS



### Equipes thématiques



Ecosystème  
entrepreneurial



Management  
International



Management des  
Organisations  
Coopératives et  
Mutualistes



Performance  
durable

## CHIFFRES CLÉS

**58** enseignants-chercheurs

**24** chercheurs associés

**65** doctorants

**6** groupes de recherche disciplinaires

**4** équipes thématiques transversales

# LE LABORATOIRE DE RECHERCHE MAGELLAN

## COMITÉ EXÉCUTIF

Directeur de l'équipe de recherche, Directeur de l'**iaelyon** et les responsables scientifiques des 6 groupes de recherche

## CONSEIL DE LABORATOIRE

Le **Conseil de laboratoire de Magellan** comprend 15 membres :

- 2 membres de droit : **Directeur** et, le cas échéant, **Directeur-adjoint**
- 5 représentants des membres permanents ayant une HDR en poste au sein de l'établissement, dont 4 sont élus par voie d'élection, et 1 est nommé par le Directeur
- 4 représentants des autres membres permanents en poste au sein de l'établissement, dont 3 sont élus par voie d'élection, et 1 est nommé par le Directeur
- 2 représentants des doctorants
- 1 représentant des membres qui sont en poste dans un autre établissement
- 1 représentant du personnel BIATS.

Le Conseil de laboratoire est convoqué par le Directeur de Magellan au moins 2 fois par an. Le Directeur Général de l'**iaelyon** est invité permanent de ce Conseil.

Les 15 membres actuel du Conseil de Laboratoire :

BARBE Anne-Sophie, CANOLLE Fabien, DELATTRE Miguel, DISSON Eric, DOMINGUEZ Noémie, GAJEWSKI Jean-François, GOUDARZI Kiane, GUILLOT-SOULEZ Chloé, HUSSLER Caroline, MUNZER Margit, TALENS Guilaine, VALLAT David, VANHEEMS Régine, VULCAIN Catherine et ZARDET Véronique.

## CONSEIL D'ORIENTATION

Le **Conseil d'orientation de l'unité de recherche**, est composé du Directeur, du Directeur-adjoint et de **8 personnalités extérieures**. Il a un **rôle consultatif et émet un avis sur l'organisation et le fonctionnement de l'unité de recherche ainsi que sur les projets scientifiques**.

Les 8 personnalités extérieures (5 enseignants-chercheurs, dont au moins 2 internationaux, 3 responsables issus des milieux professionnels) :

- **Elias L. BOUKRAMI**, Head of Programmes, MSc Oil & Gas Trade Management, MSc Finance, Associate Director of Regent's Centre for Transnational Business & Management, Faculty of Business & Management, Regent's University London
- **Sophie CHANGEUR**, Professeur des Universités en Marketing à l'université de Picardie Jules Verne

- **Mérim CHÈBRE**, Responsable Compétences Recherche chez Total
- **Patrice CHEMLIN**, Head of Information Risks & Security, Solvay
- **Tao-Hsien Dolly KING**, Associate Dean for Research and Graduate Programs and Rush S. Dickson Professor of Finance, Belk College of Business, University of North Carolina, Charlotte
- **Yves MARD**, Professeur des Universités en Comptabilité à l'université d'Auvergne
- **Patrick SENTIS**, Professeur des Universités en Finance à l'université de Montpellier et Directeur de l'Ecole Doctorale Economie-Gestion de l'université de Montpellier
- **Cécilia TEJEDOR**, Directrice de l'agence Auvergne Rhône-Alpes Entreprises.

**Le conseil d'orientation s'est réuni le 8 janvier 2020**, pour porter un regard neuf sur la stratégie scientifique du laboratoire du prochain contrat quinquennal et pour l'HCERES.



Anastasia SARTORIUS, doctorante

# L'ACTUALITÉ : ÉVÉNEMENTS ET MANIFESTATIONS

## RETOUR SUR \_\_\_\_\_

### 16-17 OCTOBRE 2019 : « TÉTRANORMALISATION : PROFUSION DES NORMES ET DÉVELOPPEMENT DES ENTREPRISES »

32<sup>ème</sup> Colloque international d'Automne du groupe ISEOR, organisé en partenariat avec iaelyon School of Management.

« La raison d'être des normes est de fixer les règles du jeu pour cadrer les activités humaines, sociales, économiques et culturelles. Cet environnement normatif est aujourd'hui particulièrement éclaté.

La théorie de la Tétrnormalisation définit quatre pôles: les normes comptables et financières, les normes sociales, les normes qualité, sécurité et environnement et les normes commerciales et techniques. Deux points de vue s'affrontent : celui du normalisateur qui est attaché à leur respect pour limiter les externalités négatives et celui du dirigeant de l'organisation qui doit arbitrer entre des normes parfois contradictoires, sources de coûts visibles ou cachés. » (Henri SAVALL, Véronique ZARDET)

Ce colloque a été organisé en partenariat avec le réseau de recherche international Tétrnormalisation, qui compte plus de 150 chercheurs associés européens et américains, essentiellement en sciences de gestion, mais aussi en géographie, économie, droit et sociologie. Il s'appuie sur des universitaires issus de domaines de recherche variés et complémentaires. Le programme de recherche de ce réseau aborde le sujet de la normalisation dans toutes ses dimensions : législative, professionnelle, interne à une organisation, sociale ou sociétale. Fort de publications dans la presse ou les revues scientifiques, de communications, symposium et tables rondes, le réseau de recherche Tétrnormalisation poursuit l'accumulation de connaissances, notamment pour éclairer les organisations dans leur quête vers une Responsabilité Sociale Durablement Supportable pour les organisations.

Le réseau de recherche international Tétrnormalisation est coordonné par Laurent CAPPELLETTI, Professeur titulaire de Chaire au CNAM, et directeur de programme à l'ISEOR.

Ce colloque s'est efforcé de traiter des questions suivantes :

- Comment gérer l'abondance de normes tout en maintenant la performance socio-économique et la compétitivité de l'entreprise ?

- Quel est le rôle du dirigeant dans le pilotage de l'environnement réglementaire de l'entreprise ?
- Comment impliquer l'ensemble des acteurs de l'organisation dans l'intégration des normes dans les pratiques professionnelles ?

Ces deux journées de colloque ont traité des défis du pilotage des normes au sens large (lois, directives, normes privées) dans les entreprises et les organisations. De nombreux ouvrages ont abordé la question des normes. Parmi les théories existantes, celle de la Tétrnormalisation soulève la question de l'intégration constructive des normes au sein de l'entreprise ou de l'organisation, permettant de préserver sa capacité de survie et de développement. L'objectif de ce colloque est de donner la parole aux dirigeants, managers et collaborateurs et d'ouvrir de nouvelles réflexions afin de mettre en valeur la gestion des normes en vue de développer la responsabilité sociale durablement supportable des entreprises.

Ce colloque a été l'occasion de donner la parole à une cinquantaine de chefs d'entreprises, cadres, collaborateurs et d'experts-consultants et enseignants chercheurs en management. Environ 250 personnes ont participé aux échanges et débats, étudiants, dirigeants et collaborateurs, consultants et enseignants-chercheurs.

Les débats se sont déroulés en traduction simultanée français-anglais-espagnol pour faciliter les échanges et exposés des participants venant de pays anglo-saxons et hispanophones (Espagne et Amérique Latine).

Véronique ZARDET, [veronique.zardet@univ-lyon3.fr](mailto:veronique.zardet@univ-lyon3.fr)



**19 NOVEMBRE 2019 : PUBLISHING WORKSHOP ORGANISÉ EN PARTENARIAT AVEC L'UNIVERSITÉ DE LYON ET L' EIASM (EUROPEAN INSTITUTE FOR ADVANCED STUDIES IN MANAGEMENT)**

Ce workshop, dédié à un accompagnement à la publication d'articles dans le domaine de la stratégie et du management des organisations, a accueilli 10 auteurs-participants venus de France entière, en quête de précieux conseils en vue de soumettre leur travail à l'une des quatre revues de référence suivantes : European Management Review, Long Range Planning, M@n@gement, Organization Studies.

Après une séance plénière matinale au cours de laquelle les éditeurs/éditeurs associés invités ont présenté leurs revues et distillé des informations de première main quant au processus éditorial à l'œuvre, les auteurs/participants ont pu bénéficier de retours fructueux sur leurs articles en cours, lors des ateliers de l'après-midi. Les travaux ont ainsi été révisés par :

- Thibault DAUDIGEOS, Professeur, Grenoble Ecole de Management, Editor, *M@n@gement*
- Lionel GARREAU, Professeur, Université Paris Dauphine, Associate Editor, *European Management Review*
- Jean Pascal GOND, Professor, Cass Business School, Editorial Board member, *Organization Studies*
- Charles-Clemens RULING, Professeur, Grenoble Ecole de Management, Associate Editor, *Long Range Planning*

A l'issue d'une journée de travail intense, les participants sont repartis riches de suggestions pour améliorer le ciblage de la revue et leurs chances d'être publiés dans les meilleures conditions.

Encore un grand merci aux collègues qui ont accepté d'évaluer les travaux présentés et l'ont fait avec un grand professionnalisme, tout comme les auteurs-participants qui ont saisi au mieux les pistes de modification proposées. Bonne chance à tous pour vos projets de publication !

**Contact:**

Kiane GOUDARZI, [kiane.goudarzi@univ-lyon3.fr](mailto:kiane.goudarzi@univ-lyon3.fr)  
Caroline HUSSLER, [caroline.hussler@univ-lyon3.fr](mailto:caroline.hussler@univ-lyon3.fr)

**5 DÉCEMBRE 2019 : PUBLISHING WORKSHOP ORGANISÉ EN PARTENARIAT AVEC L'UNIVERSITÉ DE LYON ET L' EIASM (EUROPEAN INSTITUTE FOR ADVANCED STUDIES IN MANAGEMENT)**

Ce workshop dédié à un accompagnement à la publication d'articles pour la revue JBE, a accueilli 10 auteurs-participants. Le sujet de la première table

ronde était : "What are the Editorial Practices in your JBE tracks?" L'après-midi, deux tracks ont été organisés, l'un avec David WASIELESKI et l'autre avec Julia ROLOFF.

**Contact:**

Marco HEIMANN, [marco.heimann@univ-lyon3.fr](mailto:marco.heimann@univ-lyon3.fr)  
Kiane GOUDARZI, [kiane.goudarzi@univ-lyon3.fr](mailto:kiane.goudarzi@univ-lyon3.fr)

**20-21 DÉCEMBRE 2019 : COLLOQUE INTERNATIONAL CIPRO'2019 : « LA PROFESSIONNALISATION : UN DÉFI SCIENTIFIQUE, ORGANISATIONNEL ET TERRITORIAL POUR LES UNIVERSITÉS », À FSJES, RABAT**

Le 20 et 21 décembre 2019, à Rabat, le colloque international CIPRO'2019 a été organisé par l'Université Mohamed V Souissi, en partenariat avec l'Université de Lyon, à l'initiative de notre collègue Manuel GARCIA, maître de conférences à l'université Jean Monnet Saint-Étienne et chercheur associé à Magellan. Ce colloque a été financé par le programme Ibn Khaldoun en SHS "Quelles filières de formation innovantes adaptées aux besoins en compétences managériales des entreprises de la région RSK ?".

Ce colloque a été l'occasion d'échanges riches et fructueux sur les thématiques suivantes :

- La professionnalisation entendue comme un perfectionnement permanent individuel et collectif permet-elle de faire face aux évolutions économiques sociales et environnementales ?
- Quel que soit le type d'organisation, l'adaptation progressive proposée par le modèle professionnel, permet-elle de résister aux défis technologiques, aux nouvelles contraintes financières, sociales, juridiques et environnementales ?
- Faut-il professionnaliser la recherche ? (CIFRE, appels à projets, financements publics et privés de la recherche, chercheurs-consultants, chercheurs en entreprises)
- Faut-il privatiser en partie les activités des centres de recherche ? Quelle place pour le chercheur ?
- Comment gérer les transferts de technologie, l'innovation et la propriété intellectuelle, la recherche et le développement durable ?

**Contact:**

Manuel GARCIA, Enseignant-Chercheur, IUT de Saint-Etienne  
Véronique ZARDET, [veronique.zardet@univ-lyon3.fr](mailto:veronique.zardet@univ-lyon3.fr)

## 22-24 JANVIER 2020 : 4TH INTERNATIONAL RGCS SYMPOSIUM, RGCS 2020, DESIGNING THE COMMONS: COLLABORATIVE SPACES, OPEN COMMUNITIES, SMART CITIES

David VALLAT (Magellan), Amélie BOHAS (Magellan), Julie FABBRI (emlyon), Sabine Carton (Université Grenoble-Alpes) ont organisé un colloque intitulé "Designing the commons: collaborative spaces, open communities, smart cities", à Sciences Po Lyon et à emlyon business school dans le cadre du réseau Research Group on Collaborative Spaces (<http://rgcs-owee.org>).

Il a permis aux participants d'expérimenter une forme originale de présentation de papiers de recherche (Conversation) et de travailler au fil de plusieurs workshops avec l'ANACT, le Musée des Beaux-Arts de Lyon, Ouishare, etc.

### Contact:

David VALLAT, [david.vallat@univ-lyon3.fr](mailto:david.vallat@univ-lyon3.fr)  
Amélie BOHAS, [amelie.bohas@univ-lyon3.fr](mailto:amelie.bohas@univ-lyon3.fr)

## 7 FÉVRIER 2020 : SÉMINAIRE DE RECHERCHE COACTIS-MAGELLAN

Ce séminaire de recherche transversal a fait l'objet d'un partenariat entre Coactis et Magellan, à l'occasion de la venue de Pierre-Majorique LEGER (HEC Montréal). Il a présenté ses derniers travaux :

Pierre-Majorique LEGER (HEC Montréal) : "Measuring what users really experience: Using neuroscience to inform information system research".

### Contact:

Jean-François GAJEWSKI,  
[jean-francois.gajewski@univ-lyon3.fr](mailto:jean-francois.gajewski@univ-lyon3.fr)



## 20 FÉVRIER 2020 : REGARDS CROISÉS "FINANCEMENT DES TRAJECTOIRES ENTREPRENEURIALES"

L'équipe thématique de recherche CREATE « Ecosystème entrepreneurial » a organisé un Regards Croisés

« Financement des trajectoires entrepreneuriales ». Une autre manifestation sera organisée en novembre sur le thème de l'innovation et l'entrepreneuriat social. En effet, Virginie GALLEGO-ROQUELAURE et Marie-Christine CHALUS-SAUVANNET ont obtenu un budget du collège académique de l'UDL dans cet objectif.

### Contact :

Marie Christine CHALUS-SAUVANNET, [mc.chalus-sauvannet@univ-lyon3.fr](mailto:mc.chalus-sauvannet@univ-lyon3.fr)

### Site Web :

<https://iae.univ-lyon3.fr/financement-des-trajectoires-entrepreneuriales-regards-croises-1>

## 17 ET 18 MARS ET 12 ET 13 MAI 2020 : 5ÈME SÉMINAIRE DE FORMATION : « DE LA RECHERCHE INTERVENTION À LA PUBLICATION »

La FNEGE organise pour la cinquième année consécutive un séminaire de formation, coordonné par le Pr Laurent CAPPELLETTI, CNAM, destiné aux doctorants et enseignants-chercheurs en management. Ce séminaire est co-animé par Henri SAVALL, Véronique ZARDET et Marc BONNET (iaelyon, U Jean Moulin), le Pr Anthony BUONO (Boston U., USA) ainsi que des collègues du CNAM et des Universités de Strasbourg et de Montpellier.

Un ouvrage collectif en français et anglais est paru, à partir de cette expérience, publié aux éditions Information Age Publishing. *La recherche-intervention dans les entreprises et les organisations : de la conception à la publication ; Intervention research : From Conceptualization to Publication* ; BUONO A., SAVALL H. & CAPPELLETTI, L.

### Contact :

Véronique ZARDET, [veronique.zardet@univ-lyon3.fr](mailto:veronique.zardet@univ-lyon3.fr)

## À VENIR

## 26 MARS 2020 : 2ÈME JOURNÉE SUR LE MARKETING DES RESSOURCES HUMAINES

Cette journée de recherche organisée par le Groupe d'Intérêt Thématique AFM « Marketing RH » et le Groupe de Recherche Thématique AGRH « Marque employeur et Marketing RH » aura lieu le jeudi 26 mars 2020 à la Maison des Sciences de l'Homme (Lyon 7ème). La thématique de cette journée est

« Marketing des ressources humaines et performance des organisations ».



**Contact :**

Chloé GUILLOT-SOULEZ,  
[chloe.guillot-soulez@univ-lyon3.fr](mailto:chloe.guillot-soulez@univ-lyon3.fr)

**10 AVRIL 2020 : JOURNÉE DE RECHERCHE  
« DES SYSTÈMES D'INFORMATION AUX BLOCKCHAINS »  
À LYON**

Cette journée de recherche pluridisciplinaire propose d'appréhender de manière croisée les implications des technologies de l'information et notamment des blockchains (BC) en sciences juridiques et fiscales, en sciences économiques, et en sciences de gestion. L'objectif est de trouver des champs de fertilisation croisée dans les trois domaines examinés lors de ces réflexions.

**Contact :**

Jean-Fabrice LEBRATY,  
[jean-fabrice.lebraty@univ-lyon3.fr](mailto:jean-fabrice.lebraty@univ-lyon3.fr)

**14 MAI 2020 : JOURNÉES INTERUNIVERSITAIRES DE  
RECHERCHE EN FINANCE (JIRF)**

Ces journées de recherche réunissent des enseignants et des doctorants des universités Lyon 3, Lyon 1, Montpellier, Bourgogne, Paris-Est Marne-la-Vallée.

L'objectif est de faire présenter les doctorants afin de faire progresser leur recherche, et de réunir des collègues en sciences de gestion de plusieurs universités.

**Contact :**

Jean-François GAJEWSKI,  
[jean-francois.gajewski@univ-lyon3.fr](mailto:jean-francois.gajewski@univ-lyon3.fr)

**21 - 22 MAI 2020 : 8TH ANNUAL US SEAM CONFERENCE,  
DÉDIÉE AU MANAGEMENT SOCIO-ÉCONOMIQUE AUX  
ÉTATS-UNIS**

Ces deux jours de conférence à l'University of St Scholastica - Duluth (Minnesota), seront l'occasion pour la cinquantaine de participants, dirigeants, cadres, consultants et étudiants de MBA, d'échanger sur la théorie et les pratiques SEAM aux États-Unis. Des contributions de différentes régions du monde sont attendues : Europe, Asie et, Amérique du Nord. Henri SAVALL, Véronique ZARDET et Marc BONNET représenteront l'iaelyon et Magellan.

**Contact :**

Véronique ZARDET, [veronique.zardet@univ-lyon3.fr](mailto:veronique.zardet@univ-lyon3.fr)

**2-5 JUIN 2020 : 29ÈME CONFÉRENCE ANNUELLE DE L'AIMS  
À TOULOUSE « LA STRATÉGIE INCLUSIVE : PLURALITÉ,  
DIVERSITÉ, DURABILITÉ »**

Lors de la 29ème conférence annuelle de l'AIMS, des enseignants chercheurs de Magellan vont participer à l'organisation de sessions thématiques spécifiques, telle :

**ST-AIMS 09 : «Étudier la fiabilité et la résilience  
organisationnelles : enjeux et développements sur  
la performance»**

La ST-AIMS interroge la fiabilité et la résilience au regard des autres dimensions de la performance des organisations. L'objectif de cette session thématique est de proposer un lieu d'échange autour de la tension entre ces dimensions pour, ainsi, construire et renforcer les synergies susceptibles d'exister entre les champs du management autour des concepts de fiabilité et de résilience.

Responsables : Geoffrey LEURIDAN, IMT Atlantique, LEMNA ; Jérémy EYDIEUX, INP Grenoble ; Benoît JOURNE, IAE Nantes, LEMNA

**Contact :**

Camille DE BOVIS, [camille.de-bovis@univ-lyon3.fr](mailto:camille.de-bovis@univ-lyon3.fr)

**Site Web :**

<https://www.strategie-aims.com/events/conferences/31-xxixeme-conference-de-l-aims/staims/76-st-aims-09-etudier-la-fiabilite-et-la-resilience-organisationnelles-enjeux-et-developpements-sur-la-performance>

**16 ET 17 JUIN 2020 : « DÉVELOPPEMENT ORGANISATIONNEL  
ET CHANGEMENT »**

Ce colloque international co-organisé avec l'Academy Of Management, division **Organizational Change and Development** portera sur les théories du changement et sur les méthodes d'évaluation des performances. Le renforcement des liens entre théorie et pratique : recherche-action, recherche-intervention, « appreciative inquiry », etc. - La comparaison entre programmes doctoraux européens et américains dans le domaine du développement organisationnel et du conseil. La préparation d'un doctorat ou d'un « Doctorate in Business Administration » (DBA) par des praticiens engagés dans la vie active.

Près de 200 communications sont attendues pour ce colloque organisé en traduction simultanée en français, anglais et espagnol, issus d'une vingtaine de pays du monde Europe, Amérique du Nord et Latine, Afrique et Asie.

**Contact :**

Véronique ZARDET, [veronique.zardet@univ-lyon3.fr](mailto:veronique.zardet@univ-lyon3.fr)

Site Web :

<http://www.iseor-formations.com/pdf/ODC2020/Appel-a-communications-ODC-ISEOR-2020.pdf>

## 25-28 AOÛT 2020 : 24TH EUROPEAN CONFERENCE ON ADVANCES IN DATABASES AND INFORMATION SYSTEMS (ADBIS 2020)

Caroline WINTERGERST et Guilaine TALENS participent à l'organisation d'une manifestation scientifique avec les universités Lyon 1, Lyon 2 et Saint Etienne qui aura lieu du 25 au 28 août 2020, à l'IUT Lyon 3, Université de Lyon : <http://eric.univ-lyon2.fr/adbis-tpdl-eda-2020/>

Thème : Systèmes d'information, Bases de données, Bibliothèques numériques

Cette manifestation scientifique rassemble deux conférences internationales et une conférence nationale :

- 24th European Conference on Advances in Databases and Information Systems (ADBIS 2020),
- 24th International Conference on Theory and Practice of Digital Libraries (TPDL 2020),
- 16ème Journées EDA "Business Intelligence & Big Data" (EDA 2020).

La colocalisation d'ADBIS, TPDL et EDA permettra de faire se rencontrer ces communautés voisines afin de susciter des synergies.

**Contact :**

Guilaine Talens, [guilaine.talens@univ-lyon3.fr](mailto:guilaine.talens@univ-lyon3.fr)

## 28 AU 30 OCTOBRE 2020 : 31ÈME CONGRES AGRH À TOURS « VERS UNE APPROCHE INCLUSIVE DE LA GRH ? »

A l'occasion du 31ème congrès de l'AGRH, des enseignants-chercheurs de Magellan participent à l'organisation de plusieurs Tracks :

**TRACK « Marque employeur, marketing RH et inclusion »** proposé par Groupe de Recherche Thématique AGRH Marque employeur et marketing RH

Animation :

Chloé GUILLOT-SOULEZ (iaelyon Université Jean Moulin Lyon 3) & Eric PEZET (Université Paris Nanterre)

**Contact :**

Chloé GUILLOT-SOULEZ, [chloe.guillot-soulez@univ-lyon3.fr](mailto:chloe.guillot-soulez@univ-lyon3.fr)

## TRACK « Pays émergents : défis RH et inclusions »

proposé par Groupe de Recherche Thématique AGRH Défis RH dans les pays émergents

Animation :

Michelle DUPORT, Marc VALAX, Jean Marie PERRETTI, Chafik BENTALEB, Zahir YANAT, Aline SCOUARNEC, Emmanuel KAMDEM

**Contact :**

Marc VALAX, [marc.valax@univ-lyon3.fr](mailto:marc.valax@univ-lyon3.fr)

## TRACK « Manager les ressources humaines et l'innovation en PME : vers une démarche inclusive »

Animation :

Ludivine ADLA (Grenoble IAE, Université Grenoble Alpes), Virginie GALLEGO-ROQUELAURE (iaelyon, Université Jean Moulin Lyon 3) & Abdelwahab AÏT RAZOUK (Brest Business School)

**Contact :**

Virginie GALLEGO-ROQUELAURE, [virginie.roquelaure@univ-lyon3.fr](mailto:virginie.roquelaure@univ-lyon3.fr)

## SEMINAIRES DE RECHERCHE DE SEPTEMBRE 2019 A JANVIER 2020

Les 6 groupes disciplinaires permettent la présentation de papiers de recherche par des chercheurs invités, la présentation d'avancement de thèse et la discussion de travaux de recherche menés par les membres du groupe.

- Séminaire en finance

*Réunion du jeudi 19 septembre 2019*

Aurélien PETIT et Marco HEIMANN (Université de Lyon, Jean Moulin, iaelyon School of Management, MAGELLAN) : "Psychological drivers of ESG information's impact on shareholder decision"

*Réunion du jeudi 17 octobre 2019*

Christian de PERETTI (Université de Lyon, Université Claude Bernard Lyon 1, Laboratoire SAF) : "Political patronage and banks' leverage in the Middle Eastern and North African region: A new neural panel regression analysis".

*Réunion du jeudi 21 novembre 2019*

Linh Tran DIEU (Université de Lyon, Université Claude Bernard Lyon 1, Laboratoire SAF) : "Outsourcing in the European mutual fund market: causes and consequences"

Christian SCHMIDT (Université Paris-Dauphine) : « Cerveau et finances de marché : l'exemple du traitement mental de la volatilité ».

Réunion du jeudi 23 janvier 2020

**Gunther CAPELLE-BLANCARD** (Université Paris1 Panthéon-Sorbonne, Centre d'Economie de la Sorbonne et Paris School of Business) : "Shareholders and Environment: A Critical Reflection on Forty Years of Academic Research"

**Christophe LEJARD** (IAE de Perpignan - Université de Perpignan Via Domitia) : "The effect of the implementation of the IFRS 9 on banks"

- Séminaires en Management Socio-Economique

Ces réunions organisées en sous-groupes (post doctorat et doctorat) sont animées par **Henri SAVALL**, **Marc BONNET**, **Véronique ZARDET** et **Alexis ROCHE** et ont été l'occasion des présentations suivantes :

Réunion du samedi 26 octobre 2019

**Alexis ROCHE** : « Le corps d'hypothèses, fiche de lecture et présentation du projet de thèse »

Réunion du samedi 23 novembre 2019

**Jean RUFFIER** et **Alexandre ASSELINEAU** : « étude critique à partir d'un article de Stiglitz »

**Melissa SANCHEZ** : « Présentation des résultats de l'étude tétranormalisation »

Réunion du samedi 14 décembre 2019

Analyse critique par **Jean RUFFIER** et **Alexandre ASSELINEAU** d'un projet d'article de **Véronique ZARDET**, **Marc BONNET** et **Sajida OTHMAN**

**Sophie Le LEDAN** : « Le chercheur impliqué sur le terrain. Cas particulier du doctorant »

- Séminaires en Marketing

Réunion du jeudi 3 octobre 2019

**Arthur NGUYEN** : "The performativity of the alienation of global youth culture: The case of Vietnam"

Réunion du jeudi 07 novembre 2019

**Salma BOUKHRISS** : "Control affiliation dimensions of consumer intractions with emerging technologies"

**Jean PFIFFELMANN** : "Macro assumptions for SPSS"

Réunion du jeudi 12 décembre 2019

**Iris SIRET-GOLD** et **William SABADIE** : « Réclamations publiques : l'influence du contexte de simple ou double déviation sur les motivations »

**Amélie JOASSARD** et **Sonia CAPELLI** : « L'intégration de la marque au sein d'un advergame comme déterminant de son efficacité promotionnelle »

Réunion du mardi 07 janvier 2019

**Julien CLOAREC** (TSM-Research) : "Privacy Controls in the Attention Economy"

Réunion du 14 janvier 2019

**Thomas LECLERCQ** (IÉSEG School of Management): « L'impact de la gamification sur l'expérience et l'engagement »

Réunion du 16 janvier 2019

**Elsa DESSAIGNE** : « Du Channel Captain au Channel Steward : les nouveaux visages de la distribution B2B »

**Jean PFIFFELMANN**, **Sébastien SOULEZ**, **Nathalie DENS** : "Personalization Effects on Job-Pursuit Intention: The Mediating Role of Perceived Considerate Treatment in the Context of Recruitment Advertising"

- Séminaires en Ressources Humaines

Réunion du jeudi 12 septembre 2019

**Didier VINOT**: Panorama des colloques 2019-2020 & des travaux des chercheurs

Réunion du jeudi 10 octobre 2019

**Guillaume FLAMAND**, « La pertinence des modalités émergentes de formation face aux évolutions du travail », communication acceptée à l'AGRH 2019

**Axel BERARD**, « Performance collective et l'acquisition de compétences collective »

Réunion du mercredi 27 novembre 2019

**Lobna BACCOUCHE** (prés-soutenance), « Le mensonge comme manœuvre d'acquisition de légitimité organisationnelle »

**Véronique ACHMET** (soutenance de thèse prévue en avril, en cours de rédaction), « Les modalités de gestion de l'absentéisme des infirmiers : subordonnés, présentisme et conséquences pour la santé. Une étude dans le secteur public hospitalier »

Réunion du jeudi 19 décembre 2020

**Julie BUGUET**, « De l'enjeu professionnel, organisationnel et individuel à l'histoire familiale : Une étude du rôle du conjoint face aux enjeux de la mobilité internationale »

Réunion du jeudi 23 janvier 2020

**Olivier BACHELARD** et **Guillaume FLAMAND** : présentation d'un ouvrage coordonné par **Olivier BACHELARD** et **Delphine ESPAGNO-ABADIE** « La formation professionnelle dans les services publics. Nouveaux enjeux, nouvelles pratiques »

**Karim ASMAR** sur son travail de thèse en cours sous la direction d'**Olivier BACHELARD** (première année) « Les

fondements conceptuels et enjeux managériaux des systèmes alimentaires du milieu »

- Séminaires en Stratégie

*Réunion du jeudi 26 septembre*

Stéphanie HAVET-LAURENT, "Organizational identity work in times of identity ambiguity" (avec Ruth RENTSCHLER)

*Réunion du jeudi 10 octobre 2019*

Amélie BOHAS, "Hacking teaching for creating knowledge in commons: open walked event-based experimentation", avec David VALLAT et Julie FABBRI. Discutant associé : Jean-Pierre MICAELLI  
Anastasia SARTORIUS, "Inter-subsidiary collaboration and business network development", avec U. MAYRHOFER, Discutante associée: Manal EL BEKKARI

*Réunion du jeudi 14 novembre 2019*

Hervé GOY, « La fin des approches classiques de formation des stratégies ? ». Discutante associée : Marielle PAYAUD

Constance DUMALANEDE, « Un management stratégique dédié à la prestation de services de santé primaires aux plus démunis des régions en développement », pré-soutenance de thèse

*Réunion du jeudi 12 décembre 2019*

Lobna BACCOUCHE, « Le mensonge comme manœuvre d'acquisition de légitimité organisationnelle », (pré-soutenance de thèse),  
Mariana PACHO, "The creation of sustainable well-being at BoP, mapping business models and ecosystems roles" (état d'avancement de these)

*Réunion du jeudi 23 janvier 2020*

Camille PFEFFER, « Peut-on être partout ? Analyse de la présence du salarié à distance, entre entreprise et espace de co-working »

Amal JRAD, "Paradoxical tensions in management innovation processes: the case of self-management adoption in a public organization"

- Séminaires en Systèmes d'information

*Réunion du jeudi 26 septembre*

Caroline WINTERGERST et Guilaine TALENS : "Distributed Ontology for the Needs of Disabled People", 11th International Conference on Knowledge Engineering and Ontology Development (KEOD), 17-19 septembre.

*Réunion du jeudi 7 novembre 2020*

Guillaume DELORME : « L'impact du risque réglementaire sur le management de la sécurité des systèmes d'information »

*Réunion du 19 décembre 2020*

Présentation des projets pour l'année universitaire à venir.

Romain BOULET : retour sur son séjour de recherche en Australie

*Réunion du 30 janvier 2020*

Monia BENAÏSSA : « L'intégration des TIC dans les services publics : le cas des projets numériques des Métropoles » (co-écrit avec Laïd BOUZIDI et Sabrina BOULESNANE) et publié dans la revue Gestion 2000.



Manufacture des Tabacs

# BILAN DES ÉQUIPES THÉMATIQUES

## BILAN DES ACTIVITES DE L'EQUIPE THEMATIQUE CREATE ECOSYSTEME ENTREPRENEURIAL

### RÉUNIONS ET SÉMINAIRES DE RECHERCHE

L'équipe de recherche s'est réunie deux fois depuis la rentrée. Ces réunions permettent d'échanger sur les projets, de présenter les avancées en matière de recherche et les nouvelles opportunités issues de l'écosystème. Entre les réunions, l'équipe est organisée en groupes de travail qui se réunissent 1 ou 2 fois par mois.

#### **Réunion du 18 octobre 2019**

Dans un premier temps, Pierre POIZAT a présenté l'incubateur Manufactory acteur clé de l'écosystème entrepreneurial et offrant de nombreuses possibilités de recherches pour les chercheurs de l'équipe. Dans un second temps, les projets ont été abordés afin de construire les groupes de travail qui allaient les développer : SFRI, Pack Ambition, Regards Croisés, Collège Académique et Journée du Mentorat.

#### **Réunion du 8 janvier 2020**

La première partie a été consacrée à la présentation de Marie EYQUEM sur le futur centre de l'entrepreneuriat et le partenariat avec CREATE puis Stéphane MARION a développé l'entrepreneuriat au sein de l'Université Jean Moulin. La seconde partie a porté sur la journée Regards Croisés « Trajectoires de finance entrepreneuriale » organisée par l'équipe le 20 février 2020.

#### **Contact :**

Marie Christine CHALUS-SAUVANNET,  
[mc.chalus-sauvannet@univ-lyon3.fr](mailto:mc.chalus-sauvannet@univ-lyon3.fr)

### NOUVEAUX PROJETS

- L'équipe a répondu à l'appel à projet SFRI (<https://anr.fr/fr/detail/call/appel-a-projets-structuration-de-la-formation-par-la-recherche-dans-les-initiatives-d'excellence-s/>) en déposant une intention sur le thème : Graduate school in international entrepreneurship, innovation and governance (IEIG). Il s'agit du seul projet déposé en SHS au niveau de l'IDEX.

#### **Contact :**

Marie Christine CHALUS-SAUVANNET,  
[mc.chalus-sauvannet@univ-lyon3.fr](mailto:mc.chalus-sauvannet@univ-lyon3.fr)

- Une autre manifestation sera organisée en novembre sur le thème de l'innovation et l'entrepreneuriat social. En effet, Virginie GALLEGO-ROQUELAURE et Marie-Christine CHALUS-SAUVANNET ont obtenu un budget du collègue académique de l'UDL pour cela.
- Obtention pour la période 2019-2022 d'un Pack Ambition International de la Région Auvergne-Rhône-Alpes sur le thème des femmes investisseurs et des femmes entrepreneurs – comparaison des territoires de Lyon, Montréal et Milan. Ce projet mobilise des chercheurs dans les trois zones géographiques.
- Marie EYQUEM est maintenant responsable du projet de recherche Arqus sur la partie entrepreneuriat, ce projet regroupe 7 universités européennes labellisées (Lyon porte le label européen pour l'entrepreneuriat), des chercheurs de l'équipe sont investis dans des axes spécifiques du projet, notamment l'AL5.
- CREATE devrait signer un partenariat avec le centre de l'entrepreneuriat de l'UDL, à ce titre l'équipe a pu participer et présenter nos travaux lors de la signature d'une convention de formation et de recherche en entrepreneuriat avec les universités du Maroc (Hassan 1 et 2, Casablanca) et de Chine (Université de Tongji, Shanghai).
- Par ailleurs, Marie-Christine CHALUS-SAUVANNET au titre de CREATE était la marraine des Assises de l'Entrepreneuriat organisée par la CCI Lyon Métropole et Manel Dardouri a fait une intervention sur le thème du mentorat entrepreneurial.

### PUBLICATIONS

1. Adla, L. (2019), « Les mécanismes du don/contre-don : un chaînon manquant entre la GRH et l'innovation en PME », *Revue internationale PME (RIPME)*, vol 32, n°3-4.
2. Adla L., Eyquem-Renault M. et Gallego-Roquelaure V., (forthcoming), "From the leader's values to organizational values: Towards a dynamic and experimental view on values work in SMEs", *M@n@gement*.
3. Adla, L. et Gallego-Roquelaure, V. (2019), *Manager l'innovation en PME*, Focus sur la gestion des ressources humaines, Editions EMS.
4. Adla, L., Gallego-Roquelaure, V. et Calamel, L. (2020), *Human Resource Management and innovation in SMEs*, *Personnel Review*.
5. Bessière V., Stephany E. et Wirtz P. (2019),

“Crowdfunding, business angels, and venture capital: an exploratory study of the concept of the funding trajectory”. *Venture Capital*, Taylor & Francis (Routledge), 2019, pp.1-26.

6. **Chalus-Sauvannet M.-C. et Deschamps B.** (2020), « Cas d’une reprise inattendue - Quand un enseignant reprend le garage de son père », Ed EMS, « *Cas en transmission-reprise d’entreprise* », Coordonné par A. Missonier, à paraître avril 2020

7. **Gallego-Roquelaure, V.** (2019), “The emergence process of an international network of SMEs and the evolution of the leader's role”, *Journal of International Entrepreneurship*.

8. **Gallego-Roquelaure, V. et Adla, L.**, « Les compétences entrepreneuriales du dirigeant au cœur de l’émergence d’un réseau international de PME », *Management International*, vol. 23, n°2

9. **Godek-Brunel, M., et Mercier-Suissa, C.** (2019). « Déterminants et conséquences de l’appel à la foule pour la gestion d’une PME : cas de la start-up française 1083 ». *Revue internationale PME, RIPME*, 32(3),

10. **Salloum, C. ; Jabbour, G. et Mercier-Suissa, C.** (2019), “Democracy across Gender Diversity and Ethnicity of Middle Eastern SME’s: How Does Performance Differ?”, *Journal of Small Business Management*, (57/1), 255-267. Finaliste du Prix Académique de la recherche en management 2018.

## BILAN DES ACTIVITES DE L'EQUIPE THEMATIQUE MOCOO MANAGEMENT DES ORGANISATIONS COOPERATIVES ET MUTUALISTES

### RÉUNIONS ET SÉMINAIRES DE RECHERCHE

#### Réunion du 8 octobre 2019

Première réunion de l’équipe thématique. Présentation des projets des différents membres et des partenariats entreprises à saisir.

#### Réunion du 26 novembre 2019

- Présoutenance de thèse d’Alice FALCHI intitulée « De l’intérêt d’impliquer les clients membres dans les phases d’idéation et de sélection d’un processus de co-innovation »
- Présentation du projet de recherche d’Alina IOSIF, professeure invitée, sur la perception du statut coopératif en Roumanie.



#### Réunion du 21 janvier 2020



Présentation de l’article de Martine VEZINA, professeure invitée, "Exploring the social innovation process in a large market based social enterprise : A dynamic capabilities approach", publié dans *Management Decision* Vol. 57 No. 6, 2019 pp. 1399-1414.

### NOUVEAUX PROJETS

#### Actuellement

- Habicoop
- Diffcoop ([www.diffcoop.fr](http://www.diffcoop.fr))

#### Nouveaux projets financés par IDCoop

- "Cooperative value for entrepreneurs and entrepreneurs-to-be (generation Z)" porté par Caroline HUSSLER et Alina IOSIF
- "Is corporate responsibility converging? a comparison of corporate responsibility reporting depending on corporate governance" porté par Charlotte LÉCUYER et Caroline CHAMPAGNE

#### Project proposal - Cooperative value for entrepreneurs and entrepreneurs-to-be (generation Z)

**Auteurs:** Caroline HUSSLER & Alina IOSIF

**Context:** Despite the fact that cooperatives have been recognized as appropriate tools to empower deprived populations, such as women or under-schooled communities for instance, are often perceived as environmental-friendly organizations, and are organizational models which spread all over the world, this democratic way of doing business remains curiously only selectively implemented in both developed and developing countries. Trying to provide a comprehensive understanding of such a paradox, the purpose of this project is to investigate cooperatives' value as perceived by both entrepreneurs and the “new silent generation” (as potential-entrepreneurs-to-be).

**Research questions:** Do young people envision a cooperative organization as a relevant option for their professional career (answering Z generation's aspirations of Communication, Collaboration, Connexion and Creativity)? Is this organizational model considered as a sustainable variant for entrepreneurs? How could a cooperative become a more systematic organizational option among the two studied audiences?

**Our aim** lies in investigating the way the Z generation and actors of the entrepreneurial process do perceive

and value cooperative organizations. Understanding the way entrepreneurs-to-be and entrepreneurs perceive cooperative models may lead to expressive explanations on how to turn the cooperative organizational mode into a more systematic social reality. As the cooperatives' history varies in time and space, our research proposal ambitions to capture the French case as being a dynamic country in terms of cooperatives (23860 units in 2012) and the Romanian case as an example of ex-communist country that is experiencing a significant downward trend in terms of operating cooperatives (2228 units in 2012), and to compare cooperatives' perception in those countries.

**Methodologically**, the current subject is going to be tackled by coupling a quantitative study (on young people's view) and a qualitative one (when capturing the entrepreneurs' perspective on cooperatives). Questionnaires would be distributed online to students in both countries, and in-depth interviews will be organized with stakeholders of the entrepreneurial process (entrepreneurs, incubator managers) coupled with ethnographic studies of (potentially cooperative) on-going entrepreneurial projects (incubated in France and/or in Romania).

**Expected results:** Our analysis would first allow us to sketch and locate entrepreneurs and entrepreneurs-to-be main motives/fears in selecting the cooperative organizational model. By so doing we will contribute to the literature on entrepreneurship, by providing original arguments on the specificities and challenges of launching a cooperative organization. This would also help us in delineating appropriate incentive mechanisms and designing training and incubating programs to ease the adoption/generalization of such a democratic organizational model -when starting or taking over a business- and among the Z generation more broadly. Second, by comparing the main reasons for cooperative adoption/rejection in our two countries of analysis, we would also be able to alert multinational cooperative companies on the potential challenges they would face in going abroad and envisioning the opening of a cooperative organization in a new country of operation. Finally, our study would be helpful for members of the cooperative movement to strengthen both their image and their organizational identity.

#### Contact persons:

- Alina IOSIF - Lecturer and researcher at The Bucharest University of Economic Studies and invited researcher at the iaelyon Magellan Center // [iosif.alinaelena@gmail.com](mailto:iosif.alinaelena@gmail.com)
- Caroline HUSSLER - Professor and researcher at the iaelyon Magellan Center // [caroline.hussler@univ-lyon3.fr](http://caroline.hussler@univ-lyon3.fr)

## Project Proposal - Is corporate responsibility converging? A comparison of corporate responsibility reporting depending on corporate governance

**Auteurs:** Charlotte LECUYER  
et Caroline CHAMPAGNE

### Résumé du projet

De nombreuses recherches ont montré que les coopératives étaient perçues par les individus comme des entreprises plus socialement responsables que les entreprises non-coopératives. En effet, les consommateurs présentent une attitude plus positive envers ces entreprises et une intention d'achat plus forte envers les produits issus de coopératives (Lécuyer et al., 2017). Egalement, ces auteurs montrent que la Responsabilité Sociale de l'Entreprise (RSE) est perçue plus positivement lorsqu'elle est portée par une entreprise coopérative (Diaccon et Ennew, 1997; Lécuyer et al., 2019). Aramburu et Pescador (2019) montrent enfin que les coopératives ont beaucoup plus à gagner lorsqu'elles utilisent la RSE pour renforcer leur réputation comparativement aux entreprises non-coopératives. D'une manière générale, les précédents travaux montrent que le fait de mettre en avant leur dimension socialement responsable est une stratégie efficace pour les entreprises coopératives et qu'elles bénéficient ainsi d'une meilleure image RSE sur le marché.

Cependant, est-ce véritablement le cas en pratique ? Les coopératives engagent-elles davantage de ressources RSE que les entreprises capitalistiques ? Un des seuls éléments de contrôle externe des actions RSE sont les rapports extra-financiers des entreprises, aussi appelés rapports RSE. Ces rapports sont devenus obligatoires en France pour les entreprises cotées en bourse, avec un chiffre d'affaire supérieur à 100 millions d'euros ou une masse salariale supérieure à 500 employés depuis la loi Grenelle 2 de 2011. Cette pratique est également largement répandue à travers le monde.

Si de précédents travaux ont montré qu'il existait des spécificités liées à l'effet du pays ou du secteur d'activités dans le contenu de ces rapports (i.e. Kolk et al, 2001; Kolk, 2005; Maignan et Ralston, 2002), aucun travail à notre connaissance n'a observé la différence en terme d'investissements socialement responsables en fonction du mode de gouvernance de l'entreprise. Ainsi, cette recherche examinera les rapports RSE obligatoires en France et dans les pays francophones limitrophes afin de tester l'engagement RSE déclaré des entreprises en fonction de leur mode de gouvernance. L'objectif de cette recherche est ainsi de montrer que si les entreprises coopératives bénéficient d'une image plus socialement responsable sur le marché, c'est parce qu'elles investissent davantage dans ce type d'actions.



Si les précédentes recherches ont toutes mobilisé une mesure unique telle que le comptage de mots ou le comptage du nombre de pages pour comparer les rapports RSE entre eux, nous cherchons dans cette recherche à dépasser notamment les limites méthodologiques des précédents travaux en ayant recours à de l'analyse textuelle via un logiciel permettant d'obtenir des résultats statistiques plus fiables. De plus, notre analyse sera également basée sur l'évaluation relative des sommes engagées par les différents acteurs dans des initiatives RSE, ce qui, à notre connaissance n'a encore jamais été réalisé.

#### Contacts :

- Charlotte LECUYER, Maître de conférences, Université Claude Bernard Lyon 1
- Caroline CHAMPAGNE, Maître de conférences, Université Claude Bernard Lyon 1

#### PUBLICATIONS

1. Capelli S., Guillot-Soulez C., Sabadie S. & Séguin M. (2019), « Une approche internationale de la relation entre perception des principes coopératifs et attractivité RH des coopératives », *Management International*, 1-13.

2. Capelli S., Sabadie W. et Seguin M. (2019), « La différence coopérative fait-elle la différence pour les consommateurs », *Revue Française de Gestion*, 45,280, 29-55.

- <https://doi.org/10.3166/rfg.2019.00346>
- <https://chairel3c.univ-lyon3.fr/publication-la-difference-cooperative-fait-elle-la-difference-pour-les-consommateurs>

3. Guillot-Soulez C. & Soulez S. (2019), « Etre un employeur bancaire coopératif, ça change quoi ? De l'influence du modèle coopératif sur la marque employeur », *Revue Française de Gestion*, 5, 282, 57-75. <https://doi.org/10.3166/rfg.2019.00354>

4. Guillot-Soulez C., Saint-Onge S. & Soulez S. (2019), « Exploration des liens entre la communication de labels employeurs dans les annonces de recrutement, le mode de gouvernance et l'attractivité des organisations aux yeux des candidats », *Recherche et Applications en Marketing*, 34, 3, 6-32. <https://doi.org/10.1177/0767370119828947>

5. Guillot-Soulez C., Saint-Onge S., Soulez S., Merkouche W. (2020), « Le modèle coopératif, un atout à valoriser dans l'identité de marque employeur des coopératives financières ? », *Management International*, accepté pour publication.

6. Lécuyer C., Capelli S. & Sabadie W. (2019), "Consumers' implicit attitudes toward corporate social responsibility and corporate abilities: Examining the influence of bank governance using the implicit association test", *Journal*

*of Retailing and Consumer Services*, available online. <https://doi.org/10.1016/j.jretconser.2019.101989>

7. Parution ouvrage coop chez EMS (envoyé à l'éditeur 18 décembre 2019), synthèse des travaux de recherche de la chaire L3C depuis sa création

8. Vidéos Fnege Médias disponibles :

<https://chairel3c.univ-lyon3.fr/documentation>

## BILAN DES ACTIVITES DE L'EQUIPE THEMATIQUE PERFORMANCE DURABLE

### RÉUNIONS ET SÉMINAIRES DE RECHERCHE

#### **Réunion du 05 novembre 2019**

Présentation des projets de l'équipe pendant l'année 2019-2020

- Projet de lancement d'un numéro spécial dans une revue francophone ;
- Participation à une table ronde pendant le congrès annuel de l'ADERSE en mars 2020
- Rédaction de la partie recherche du nouveau rapport PRME de l'iaelyon

#### **Réunion du 10 décembre 2019**

Présentation de trois articles de chercheurs de Magellan pouvant répondre à l'appel à publications dans le numéro spécial de la revue *Management & Avenir*

#### **Réunion du 16 janvier 2020**

Présentation du projet d'appel à numéro spécial sur le thème du « Pilotage de la performance globale et le management responsable » dans la revue *Management & Avenir*

### NOUVEAUX PROJETS

Rédaction d'un numéro spécial pour *Management & Avenir* en 2020

#### **Contact :**

Denis TRAVAILLÉ, [denis.travaille@univ-lyon3.fr](mailto:denis.travaille@univ-lyon3.fr)

Organisation & animation un track à RIODD sur le pilotage de la RSO dans les écoles de management publiques et privées en France, septembre 2020

#### **Contact :**

Denis TRAVAILLÉ, [denis.travaille@univ-lyon3.fr](mailto:denis.travaille@univ-lyon3.fr)

## Erasmus+ Knowledge Alliance: Cooperation for innovation and the exchange of good practices - Knowledge Alliances

Le projet ESG4ESG est un "knowledge alliance consortium" chargé de développer l'innovation et la coopération entre les universités, les chambres de commerce et les organisations privées dans le domaine de la finance durable, en promouvant les principes environnementaux, sociaux et de gouvernance (ESG). Ce consortium soutiendra le mouvement européen et mondial vers un développement économique durable en soutenant des entreprises et professionnels, pour acquérir les compétences nécessaires à la mise en œuvre des principes ESG. Le projet engage 2 universités, 4 organisations privées et 3 chambres de commerce venant de six pays européens.

### Contact :

Marco HEIMANN, [marco.heimann@univ-lyon3.fr](mailto:marco.heimann@univ-lyon3.fr)

## Préparation du chapitre recherche du rapport PRME

### Contacts :

- Denis TRAVAILLÉ, [denis.travaille@univ-lyon3.fr](mailto:denis.travaille@univ-lyon3.fr)
- Amélie BOHAS, [amelie.bohas@univ-lyon3.fr](mailto:amelie.bohas@univ-lyon3.fr)
- Eric THIVANT, [eric.thivant@univ-lyon3.fr](mailto:eric.thivant@univ-lyon3.fr)

## Ressources d'enseignements en management de la RSO

Marco HEIMANN et Katia LOBRE réalisent une enquête auprès des enseignants chercheurs en gestion, sur les ressources d'enseignements dédiées au management de la RSO, du DD et de l'éthique des affaires. Il s'agit de réitérer une étude réalisée aux US en 2017, de manière à comparer les perceptions des enseignants chercheurs américains et français concernant les ressources pédagogiques disponibles et l'utilisation qu'ils ont de ces ressources.

Les premiers résultats de cette enquête seront présentés au prochain congrès de l'Aderse à Evry les 19 et 20 mars prochains, lors d'une table ronde consacrée à la responsabilité sociale des universités (axe thématique permanent de l'Aderse).

Cette enquête s'inscrit par ailleurs dans 2 projets de publications. L'un orienté sur les questions pédagogiques relatives à la RSO et sur les outils qui permettraient de former des managers responsables, et l'autre plus spécifiquement centré sur la comparaison des perceptions des enseignants-chercheurs américains et français concernant les ressources pédagogiques dédiées à la RSO.

Site de l'enquête : [https://magellanlyon3.eu.qualtrics.com/jfe/form/SV\\_9mgbHALHaby0EiF](https://magellanlyon3.eu.qualtrics.com/jfe/form/SV_9mgbHALHaby0EiF)

### Contacts :

Marco HEIMANN, [marco.heimann@univ-lyon3.fr](mailto:marco.heimann@univ-lyon3.fr)

Katia LOBRE, [katia.lobre-lebraty@univ-lyon3.fr](mailto:katia.lobre-lebraty@univ-lyon3.fr)

## PUBLICATIONS

1. Bonnet, M. ; Savall, A. ; Savall, H. ; Zardet, V. (2019), "The socio-economic approach to management, preventing Economic Crises by Harnessing Hidden Costs and Creating Sustainable Productivity", in Gephart, R. P. ; Miller, C. C. ; Svedberg-Helgesson, K. (eds.), *The routledge Companion to Risk, Crisis and Emergency Management*, 447-463.
2. Bonnet, M., Fièrè, D., Beck, E., Zardet, V. (2018), « Stratégie des écoles de management dans le domaine de la qualité de vie au travail et de la prévention du stress et des risques psycho-sociaux », *Management & Sciences Sociales*, n°25, 76-92 (cat. 4 FNEGE)
3. Capelle-Blancard G., Petit, A., (2019). "Every Little Helps? ESG News and Stock Market Reaction", *Journal of Business Ethics*, 157(2), 543-565, DOI: 10.1007/s10551-017-3667-3 (cat. 1 FNEGE 2019).
4. Farah S., Bonnet, M. (2019), "Discrepancies in Information technology strategic alignment in healthcare", *Int. J. Business Information System* (rang C ABDC 2016 - Australian Business Deans Council).
5. Garzon, F. S., Micaëlli, J.-P., Bonjour, E., & Monticolo, D. (2019). "A Step for improving the transition between traditional Project Management to Agile Project Management". *Journal of Modern Project Management*, 07(01), 88-105. <https://doi.org/10.19255/JMPM01906>
6. Heimann, M. & Lobre-Lebraty, K. (2018). "When does CSR motivate investors? A simulation study". *Recherches en Sciences de Gestion*, 129(6), 93-124. doi:10.3917/resg.129.0093. (Publié en 2019).
7. Heimann, M. & Lobre-Lebraty, K. (2018). « Intégrer la responsabilité sociétale dans les enseignements de spécialité des masters de finance : la nécessité d'un équilibre », *Management & Sciences Sociales*, n°25. pp.63-75. (Publié en 2019).
8. Labidi, M., & Gajewski, J.-F. (2019). "Does increased disclosure of intangible assets enhance liquidity around new equity offerings?", *Research in International Business and Finance*, 48, 426-437. (cat. 4 CNRS, Cat. 4 FNEGE, C HCERES)
9. Lebraty, J.-F., Lobre-Lebraty, K., & Trébucq, S. (2019). "Software and Qualitative Data Analysis" (pp. 287-310). In Chevalier Françoise, Cloutier L. Martin, Mitev Nathalie (dir.), *DBA Research Methods*. Editions EMS.
10. Lobre-Lebraty, K., Lebraty, J., & Lebraty, J.-F. (2019). « Le téléchargement illégal de ressources académiques :

Une affaire de famille ». In I. J. Desmazes, J.-P. Helfer, J.-F. Lebraty, & J. Orsoni (eds.) (Éd.), *Entrepreneur à l'université : Mélanges en l'honneur de Michel Kalika* (p. 83-101). EMS Management et Société.

11. Naro, G., Travaillé, D. (2019), « De la conception collective d'un Balanced Scorecard à son abandon: l'apprentissage organisationnel en question (s) », *Comptabilité - Contrôle - Audit*, 2019/1(Tome 25), 13-54. DOI: 10.3917/cca.251.0013 (cat. 2 FNEGE, Cat. 2 CNRS, A HCERES).

12. Savall H., Zardet V., Bonnet M., Cappelletti L. (2019), « Valoriser la recherche par l'expérimentation en entreprise - Cas du modèle de management socio-économique », *Revue Française de Gestion*, 45(284), octobre 2019 (Cat. 2 FNEGE)

13. Travaillé, D., Naro, G., Rive, J., Dupouy, J. (2018), « Le pilotage de la RSO dans les écoles de management », *Management & Sciences Sociales*, n°25, 36-49. (cat. 4 FNEGE)

14. Voyant, O., Krief, N., Goter, F., Dupouy, J., (2018), « Renforcer la complémentarité entre formation explicite et Éducation implicite à la responsabilité sociale », *Management & Sciences Sociales*, n°25, 93-102. (cat. 4 FNEGE)

### Tables-Rondes

Table ronde sur « **la RSO dans les écoles de management** », animation par Denis TRAVAILLE, Marc BONNET, au congrès de l'ADERSE, mars 2019

Table ronde sur la **CSR**, animation par Lorella PIGNET-FALL, dans le cadre des séminaires internationaux, janvier 2020

## BILAN DES ACTIVITES DE L'EQUIPE THEMATIQUE MANAGEMENT INTERNATIONAL

### RÉUNIONS ET SÉMINAIRES DE RECHERCHE

#### Réunion du 6 novembre 2019

Pré-soutenance de Jean-Christophe Gessler, « Les pratiques collaboratives des PME françaises pour se développer à l'étranger », thèse soutenue le 26 novembre 2019.

#### Réunion du 7 novembre 2019

- Discussions pour identifier des thématiques communes à développer au sein de l'équipe thématique
- Pré-soutenance de Stefano Valdemarin, "Network development in international organizations: The case of ONLYLYON", thèse soutenue le 25 novembre 2019

#### Réunion du 28 novembre 2019

Discussions sur les projets de recherche à développer au sein de l'équipe thématique

### PROJETS EN COURS

#### Projet de recherche « Internationalisation des PME rhônalpines et lombardes »

Dans le cadre des travaux conduits au sein de la Chaire de recherche « Internationalisation des PME », Noémie DOMINGUEZ a rejoint un comité d'experts de la Cour Européenne d'Audit (placé sous l'égide de la Commission Européenne) s'intéressant aux mesures d'accompagnement des PME à l'international. L'objectif de ce groupe d'experts est d'évaluer les outils et politiques de soutien aux PME actuellement en vigueur et de proposer des pistes d'évolution et/ou d'amélioration à la Commission Européenne.

La Chaire « internationalisation des PME », créée par Noémie DOMINGUEZ et Ulrike MAYRHOFER en 2017 à la suite de l'obtention d'un projet bourgeon, bénéficie d'un financement de la région Auvergne-Rhône-Alpes (appel à projets « Soutien aux coopérations universitaires et scientifiques internationales »). Le projet proposé est mené en coopération avec l'Università di Pavia et financé sur une période de trois ans (2018-2020). L'objectif est de comprendre les choix stratégiques opérés, d'identifier les facteurs clés de succès et les difficultés rencontrées par les PME rhônalpines et lombardes durant leur internationalisation. Au-delà de la dimension recherche, ce projet permet également de renforcer les coopérations engagées sur le plan de la formation. En 2019, Noémie DOMINGUEZ et Birgit HAGEN (Pavia) ont organisé leur premier hackathon de management international, événement mêlant des étudiants des masters IBR (iaelyon) et MIBE (Pavia) ainsi que six start-ups italiennes souhaitant d'internationaliser. Ce challenge de 48h a permis aux étudiants de mieux cerner les différences existantes entre les cultures française et italienne ainsi que les enjeux liés au développement international pour les start-ups.

#### « Analyse comparative de programmes doctoraux en Management et du développement des communautés académiques des Sciences de Gestion et du Management en Europe »

Dans le cadre de coopérations européennes institutionnelles, Jérôme CHABANNE-RIVE poursuit différents projets d'études relatifs aux processus de développement des communautés académiques en management en Europe au cours des 50 dernières années, en lien avec les anniversaires à venir des principales associations académiques européennes, et sur la base d'analyses des données relatives à leurs membres, en particulier dans les perspectives

de Coughlan 2018 propres à l'influence et aux impacts des formations doctorales sur les carrières individuelles et les engagements communautaires des enseignants-chercheurs en management. Ces développements s'opèrent parallèlement à la conduite d'analyses comparatives des principaux programmes doctoraux en management à l'échelle européenne, dont un programme spécifique poursuivi s'attache à identifier l'intégration de dimensions RSE dans ces programmes de formations doctorales, centraux pour le développement et le renouvellement des communautés académiques futures.

**Plusieurs autres actions sont en cours** (notamment des réponses à des appels à projets).

### **Distinctions, nominations, élections**

- Fadi ALSARHAN et Marc VALAX sont récompensés par le prix de la meilleure communication à la conférence AGRH 2019.
- Hanane BEDDI est élue au Conseil National des Universités (CNU).
- Lucie DENIS est sélectionnée pour le programme du CEFAG 2020.
- Jérôme RIVE est délégué général de EIASM (European Institute for Advanced Studies in Management) depuis septembre 2018, et est nommé, depuis octobre 2019, membre de la commission CEFAG et président de EQUAL Network.

### **PUBLICATIONS**

1. Beddi, H. & Fadil, N. (2020), « Pascale Le Carpentier de Leusse et Protecop : le goût du risque et le sens du défi », in *Parcours de femmes entrepreneures en France*, coordonné par S. Chasserio, S. Gay-Anger & T. Lebegue, *Editions EMS*.
2. Chalengon, L., Dominguez N. & Mayrhofer, U. (2019), « Comment réussir les étapes de mise en œuvre d'une acquisition », *Management & Avenir*, n°114, p. 13-39.
3. Cheriet F., Beddi, H., Ado, A. & Kamden, E. (2020, à paraître), « Management international en Afrique : spécificités, stratégies des acteurs et enjeux de développement », *Management International*.
4. Dominguez, N., & Mayrhofer, U. (2019), Neolid, a French start-up in Japan and South Korea. In C. Prange & R. Kattenbach (Éd.), *Management practices in Asia*.
5. Dominguez, N., Mayrhofer, U. & Obadia, C. (2020). « Internationalisation des PME : le rôle du partage d'informations dans les réseaux », *Revue Internationale PME*, 33(1), 26 p.
6. Godek-Brunel M. & Mercier-Suissa C. (2019),

« Déterminants et conséquences de l'appel à la foule pour la gestion de la PME : cas de la start-up française 1083 », *Revue Internationale PME*, vol.32, n° 3-4, 37-61.

7. Mercier-Suissa, C., Jarrar, H., Charbel, S. & Alexandre - Leclair, L. (2019). « Prise de participation et performances des entreprises familiales », *La Revue des Sciences de Gestion*, 2019/2(296), 67 77.

8. Rivat-Bouveret C., Mercier-Suissa C. & Saoudi L. (à paraître, 2020), « Risques et internationalisation des PME : Proposition d'un cadre d'analyse », *Revue Internationale de la PME*, vol.33, n°1.

9. Roger, A. & Vinot, D. (2019), *Management des compétences, nouvelles perspectives*, ISTE Edition.

10. Roger, A. & Vinot, D. (2019), *Skills Management, New Application, New Questions*, ISTE Edition.

11. Salloum C., Digout J., Mercier-Suissa C & Chahine P. (à paraître), "Family Business, strategic planning and corporate entrepreneurship", *International Journal of Entrepreneurship and Innovation Management*

12. Salloum C., Jarrar H. Mercier-Suissa C. & Azzi J. (à paraître), "Leadership, team cohesion and family firms' performance", *International Journal of Entrepreneurship and Small Business*.

13. Salloum, C., Jabbour, G. & Mercier-Suissa, C., (2019) "Democracy across Gender Diversity and Ethnicity of Middle Eastern SMEs: How Does Performance Differ?", *Journal of Small Business Management*, février, (57/1), 255-267.

14. Valax M. (2019), L'hôpital face à l'émergence des compétences de leadership partagé in Roger A. ; Vinot D. (dir.) *Management des compétences, nouvelles perspectives*, ISTE Edition, 135-158.

15. Valax, M. & Vinot, D. (2019), *Hospitals: Facing New Shared Leadership Skills* in Roger A. ; Vinot D. (eds.) *Skills Management, New Application, New Questions*, ISTE Edition, 131-156

### **Coordination de numéros spéciaux dans des revues à comité de lecture**

16. Cheriet F., Beddi, H., Ado, A. & Kamden, E. (2020, à paraître), « Management international en Afrique », revue *Management International*. En finalisation.

17. Valeri, M., Salloum, C. & Mercier-Suissa, C. (à paraître), "Corporate Social Responsibility across Entrepreneurial Perception", *World Review of Entrepreneurship, Management and Sustainable Development*. Lancement de l'appel à publications.

## PROJETS DU LABORATOIRE AYANT OBTENU UN FINANCEMENT

### PROJET ANC 2017-2019 POINT FINAL

Cette recherche porte sur l'impact du pack consolidation IFRS dans le cadre d'un contrat de recherche avec l'Autorité des Normes Comptables (ANC), sur deux années (2017-2019), au sein du Laboratoire Magellan et du CREM.

Le rapport final a été traduit en anglais et sera annexé à la réponse faite en 2020 par l'ANC au normalisateur comptable international (IASB) dans le cadre de la revue de suivi de la mise en œuvre des IFRS 10,11 et 12.

Le contrat a permis également d'aboutir à la présentation en novembre 2019 d'une 1ère communication dans le cadre du dernier Workshop Master CCA de l'Université de Paris-Nanterre. L'élargissement de l'étude à un échantillon européen permettra enfin la soumission de 2 publications auprès de revues scientifiques internationales.

#### Contact :

François LANTIN, [francois.lantin@univ-lyon3.fr](mailto:francois.lantin@univ-lyon3.fr)

### PROJET ANC IFRS 16 : CONTRATS DE LOCATION 2019-2022

François LANTIN et Eric TORT co-dirigent un nouveau contrat de recherche avec l'ANC (Autorité des Normes Comptables) portant sur l'étude d'impact de la norme comptable internationale IFRS 16 : Contrats de location. Ils sont accompagnés par Charlotte DISLE et Rémi JANIN du CERAG de l'Université Grenoble Alpes et par deux assistants de recherche sur les années 2019 à 2022.

Selon IFRS 16, tous les contrats de locations (sauf ceux inférieurs à 12 mois et/ou à 5 000 \$) font désormais l'objet d'une comptabilisation à l'actif et au passif du bilan, ce qui engendre des enjeux considérables au niveau comptable, financier et stratégique.

L'étude porte sur l'introduction opérationnelle d'IFRS 16 pour les exercices ouverts depuis le 1er janvier 2019 des groupes français et européens en termes de modalités de transition, de choix opérés par le management et d'interprétations et pratiques mises en œuvre par les préparateurs des comptes. Les travaux devront ainsi évaluer le rapport coût/bénéfice de la norme et identifier d'éventuelles pistes d'amélioration.

#### Contact :

François LANTIN - [francois.lantin@univ-lyon3.fr](mailto:francois.lantin@univ-lyon3.fr)

### PROJET IMPULSION 2018-2019- POINT FINAL

Dans le cadre de l'IDEX, Jean-François GAJEWSKI a été lauréat d'un projet de recherche Impulsion de deux ans (sur la période 2018 -2019) sur le champ de la finance responsable et comportementale. Son thème principal concerne les comportements individuels et la gestion du risque, le cas de l'Investissement Socialement Responsable ("**Individual behavior and risk management: an experimental test from Socially Responsible Investment**"). Ce projet utilise des méthodologies issues des neurosciences (neurofinance).

Ce projet a permis de renforcer les liens existant avec le laboratoire Tech3Lab, HEC Montréal, et son directeur Pierre-Marjorie Léger et David Briegne. Le projet a permis de financer des déplacements à des conférences internationales, d'organiser un workshop international le 7 juin 2019 intitulé « **Experiments in corporate and entrepreneurial finance** », auquel ont été invités des chercheurs prestigieux comme Peter Bossaerts (Université de Melbourne).

Le projet a permis de publier trois articles dans des revues à comité de lecture et d'écrire deux nouveaux papiers de recherche qui ont été présentés à des conférences internationales.

Par ailleurs, deux nouveaux doctorants, à savoir Prince TEYE et Fidèle SHUKURU sont venus renforcer l'équipe présente avec Marco HEIMANN & Luc MEUNIER (ESSCA). Le projet impulsion permet à Prince TEYE d'effectuer actuellement un séjour de trois mois à HEC Montréal au Tech3Lab dans le cadre d'une collaboration de recherche entre Jean-François GAJEWSKI, Marco HEIMANN, Pierre-Marjorie LEGER et Prince TEYE.

- Desmoulin-Lebeault F.; [Gajewski J.-F.](#); Meunier L. (2018), Personality and Risk Aversion, Economics bulletin, v38 (1), 472-489. (CNRS 3, HCERES B)
- Desmoulin-Lebeault F ; [Gajewski J.-F.](#) ; Meunier L. (2018). What can we learn from neurofinance?. Finance, v38 (2), 93-148. (CNRS 2, FNEGE 2, HCERES A)
- Labidi, M., & [Gajewski, J.-F.](#) (2019). Does increased disclosure of intangible assets enhance liquidity around new equity offerings? Research in International Business and Finance, 48, 426-437. (CNRS 4, FNEGE 4, HCERES C)
- Desmoulin-Lebeault F., [Gajewski J.-F.](#), Meunier L. (2019), "Do Incentives Contracts Lead to Higher Risk-taking? The Impact of Executives' Characteristics".

- Workshop "Experiments in corporate and Entrepreneurial finance", Lyon, 7 June.

- AFFI-EUROFIDAI, Paris, 19 decembre..

- EFMA - European Financial Management Association, Jun 2019, University of Azores.

- Gajewski J.-F., Heimann M. and Meunier L. (2019), "Nudges in SRI: Too Much of a Good Thing?",

- Publishing workshop Journal of Business Ethics, Lyon, 2 December.

- Innsbruck Winter Summit - (Un)Ethical Behavior in Markets, 18-20 march.

#### Contact :

Jean-François GAJEWSKI,

[jean-francois.gajewski@univ-lyon3.fr](mailto:jean-francois.gajewski@univ-lyon3.fr)

#### PROJET DE RECHERCHE IMAGE PME AVEC L'ORDRE DES EXPERTS-COMPTABLES RHÔNE-ALPES

Une analyse des données financières annuelles 2018 a été réalisée par François LANTIN et Alain MARION sur un échantillon de 150 000 TPE et PME de la région Rhône-Alpes. L'étude a mis en avant les évolutions en termes de performance et de structure financière en les décomposant notamment par taille et par secteur d'activité.

L'analyse a fait l'objet d'une publication en 5 000 exemplaires à destination de tous les participants au congrès régional de l'Ordre des Experts-comptables en plus d'une mise en ligne pour un accès élargi à toute la profession comptable et les décideurs d'entreprise.

#### Contact :

François LANTIN, [francois.lantin@univ-lyon3.fr](mailto:francois.lantin@univ-lyon3.fr)

#### PROJET DE RECHERCHE « EXPÉRIMENTER LA COMPLEXITÉ DES INSTITUTIONS INTERNATIONALES À TRAVERS UN JEU HYBRIDE DE SIMULATION DE NÉGOCIATIONS POUR MIEUX APPRÉHENDER LES RELATIONS, ENJEUX, POUVOIRS DANS LE CADRE DE LA MONDIALISATION » & CRÉATION D'UN SERIOUS GAME

En réponse à l'Appel à projets 2019 « **Innovation pédagogique : Actions de formation innovantes** » de l'IDEX LYON. Montant obtenu : 3 000 euros

L'objectif du projet « Expérimenter la complexité des institutions internationales à travers un jeu hybride de simulation de négociations pour mieux appréhender les relations, enjeux, pouvoirs dans le cadre de la mondialisation » est le développement d'un prototype de jeu numérique évolutif outillant une expérience pédagogique présentielle de la licence au master. Ce jeu a vocation à introduire des interventions concernant l'environnement international des entreprises, et

concerne toutes les formations abordant le commerce international. Les traces du jeu sont actuellement relevées très partiellement ; les négociations réalisées se fondent sur les rendus oraux et écrits des apprenants proposés à chaud et à froid sur une plateforme pédagogique. L'idée est aujourd'hui de faire évoluer ce jeu en proposant un dispositif numérique permettant de tracer véritablement les résultats des négociations des apprenants, lors de la séance présentielle, et de faire que chaque action décidée par les apprenants puisse avoir une répercussion sur leurs choix suivants et les possibilités qui leur sont offertes, pour un meilleur feedback disciplinaire.

#### Contacts :

- Céline BOUVERET-RIVAT, [celine.rivat@univ-st-etienne.fr](mailto:celine.rivat@univ-st-etienne.fr) (coordinateur)
- Catherine MERCIER-SUISSA, [catherine.mercier-suisse@univ-lyon3.fr](mailto:catherine.mercier-suisse@univ-lyon3.fr)

#### PROJET DE RECHERCHE :

#### « DE LA PME À L'ETI : LA CROISSANCE EXTERNE COMME LEVIER DE CROISSANCE »

Ludivine CHALENÇON et Alain MARION ont réalisé une étude quantitative en partenariat avec Mazars, en s'intéressant aux PME dont l'effort d'investissement en croissance externe est supérieur à un million d'euros. L'étude montre que la croissance externe occupe une place irremplaçable dans le processus de développement des PME qui conduit les plus dynamiques d'entre elles à devenir des ETI. Elle s'avère une stratégie pertinente pour renforcer rapidement, notamment à l'étranger, leurs moyens de production ou de distribution ou gagner un temps précieux dans la maîtrise de développement d'une innovation.

Au cours de l'année 2019, Mazars a organisé trois matinales pour restituer ces résultats et les discuter en présence de professionnels spécialistes du domaine.

La première s'est déroulée à Lyon le 8 février avec la participation de : Pierre BELUZE (Associé, Mazars à Lyon), Xavier CHAPPELON (Directeur Fonds Régional d'Investissement Auvergne-Rhône-Alpes, SIGEFI (Groupe SIPAREX) & Délégué régional, France Invest), Nam METZGER (Directrice de participation, CM CIC) et Eric THORD (Président, Vitaprotech).

Une deuxième matinale a été organisée à Lille le 20 juin avec la collaboration de : Eddy BERTELLI (Associé, Mazars Lille), Laurent DESWARTE (Président, IRD Gestion), Baptiste BAYART (Président, 2b' FRESH) et Pascal BOULANGER (Président Directeur Général, Groupe Pascal Boulanger).

Un troisième temps d'échanges a eu lieu le 22 octobre à Dijon en présence de : Charles BERNARD (Délégué

Général, Place Financière Bourgogne Franche-Comté), Latif ERGIN (Associé, Mazars Bourgogne Franche-Comté), Patrick BLASSELLE (Directeur Associé, Groupe SIPAREX) et Geoffroy SECULA (Dirigeant de la société Bourgogne Recyclage et Président de la CPME 21).

**Contacts :**

- Ludivine CHALENÇON, [ludivine.chalencon@univ-lyon3.fr](mailto:ludivine.chalencon@univ-lyon3.fr)
- Alain MARION, [alain.marion@univ-lyon3.fr](mailto:alain.marion@univ-lyon3.fr)

**Site web :**

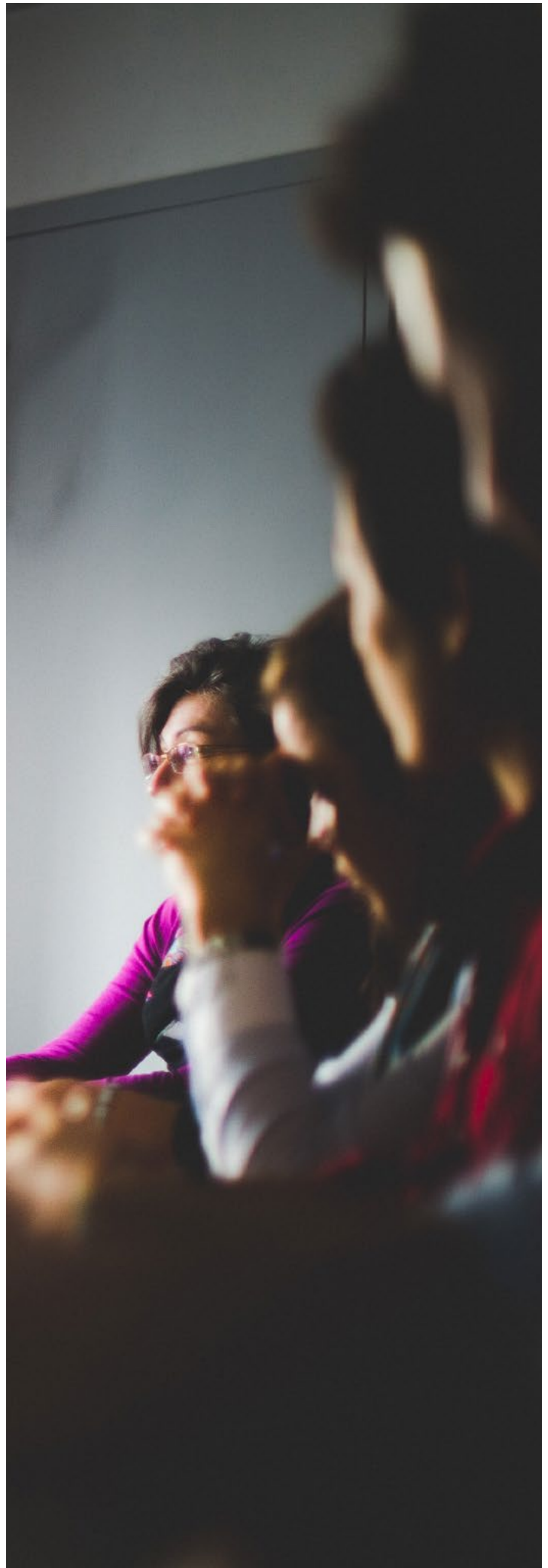
<https://www.mazars.fr/Accueil/News/Les-dernieres-news/Actualites-2019/Matinale-de-la-PME-a-l-ETI-a-Lyon>

**BOURSE DE L'INSTITUT FRANÇAIS DU MONDE ASSOCIATIF**



L'Institut français du Monde associatif, dédié à la promotion et au développement de la connaissance du monde associatif, a attribué une bourse à Stéphanie HAVET-LAURENT pour son projet « L'identité organisationnelle des associations

du spectacle vivant ». Ce financement lui permettra de mener à bien des actions de restitution auprès des acteurs de terrain interrogés et de diffuser les résultats issus de sa thèse, tant dans la sphère académique que professionnelle.



# LES NOUVEAUX CHERCHEURS RECRUTÉS

## PROFESSEUR DES UNIVERSITÉS

### Hervé GOY, Professeur des Universités, Stratégie

Titulaire d'un Doctorat en Sciences de Gestion obtenu à l'Université de Grenoble (IAE, Cerag) en 2000, Hervé GOY a débuté sa carrière d'enseignant-chercheur en 2002 comme Maître de Conférences à l'Université de Saint-Étienne (IUT puis IAE, laboratoire Coactis), avant de rejoindre en octobre 2019 l'iaelyon et le centre de recherche Magellan sur un poste de Professeur des Universités.

HERVÉ GOY



Habilité à diriger des recherches, il s'intéresse fondamentalement aux interactions entre temps et stratégie (à travers la question du rapport des stratégies à l'avenir dans une perspective projective de la stratégie). Ses travaux antérieurs ont traité des approches instrumentales de formation des stratégies, en particulier sur le champ des petites et moyennes entreprises ou sur celui des universités. Ses centres d'intérêt actuels portent sur l'étude des processus de formation des stratégies organisationnelles en contexte de ruptures (économique, énergétique, numérique, organisationnelle...). Il a régulièrement publié des articles dans des revues académiques (M@n@gement, Finance-Contrôle-Stratégie, Politiques et Management Public, Revue Internationale PME, Revue Management & Avenir, Gestion & Management Public ou encore Revue Française de Gestion), tout en diffusant l'objet de ses recherches sur divers canaux grands publics (Xerfi Canal, The Conversation, La Revue Cadres – CFDT).

Très engagé institutionnellement ces quinze dernières années, Hervé GOY a successivement occupé les fonctions de Directeur de Département en IUT, de Vice-Président d'Université et de Directeur d'IAE Saint Etienne.

## MAÎTRES DE CONFÉRENCES

### Amélie BOHAS, Maître de Conférences, Stratégie

Amélie BOHAS, Maître de Conférences en Sciences de Gestion, a rejoint en cette rentrée 2019 l'iaelyon Université Jean Moulin Lyon 3 et le laboratoire Magellan.

AMÉLIE BOHAS



Titulaire d'une thèse obtenue à l'Université Lyon 3 en décembre 2013 et pour laquelle lui a été décerné le prix de thèse AIM-FNEGE 2014, Amélie BOHAS a enseigné pendant son doctorat à l'iaelyon puis pendant quatre années au sein de l'IAE Toulouse, Université Toulouse 1 Capitole. Elle a ensuite participé au projet de création de l'École LDLC à Lyon en 2015. A l'issue de cette expérience professionnelle, elle a été Maître de Conférences à la faculté d'Économie et de Gestion d'Aix-Marseille et membre du laboratoire CRET-LOG (Centre de Recherche sur le Transport et la Logistique) depuis septembre 2016. Au cours de ces trois années, elle a assuré la responsabilité pédagogique du Master Distribution et Achats au sein de l'équipe GPLA (Gestion de Production, Logistique et Achats).

Ses travaux portent à la fois sur les impacts environnementaux et sociaux liés à la conception et à la gestion des systèmes d'information et sur les enjeux organisationnels et éthiques dans le cadre de réflexions sur le(s) futur(s) du travail.

Elle est membre du comité de pilotage et en charge de l'axe « Ressources-déchets » du groupement de services (GDS) du CNRS EcoInfo (<https://ecoinfo.cnrs.fr>) et coordinatrice du chapitre lyonnais, aux côtés de David Vallat (Sciences Po Lyon, Centre Magellan) et de Julie Fabbri (EM Lyon) du groupe de recherche international Research Group on Collaborative Spaces (<http://rgcs-owee.org>).



**Arthur Nhat Nguyen NGUYEN, Maître de conférences, Marketing**

Arthur Nhat Nguyen NGUYEN est Maître de conférences en Marketing à l'iaelyon, membre du Centre de recherche Magellan depuis septembre 2019. Après son diplôme de l'Université des Sciences Économiques de Ho Chi Minh ville (Vietnam), il a bénéficié d'une bourse de l'Agence Universitaire de la Francophonie (AUF) pour poursuivre ses études de Master 2 en Marketing, et par la suite d'une bourse de l'Ambassade de France au Vietnam pour son Doctorat en Sciences de Gestion à l'Université Lille 2 – Droit et Santé.



Adoptant une approche anthropologique sociale, ses travaux de recherche portent sur la dynamique du système de marché, une sous-branche des recherches en marketing, dans le contexte des pays émergents (notamment des pays asiatiques). Plus précisément, il étudie les discours, les pratiques, et les dispositifs sociotechniques que les acteurs du marché (e.g. les entrepreneurs, les consommateurs, etc.) et les institutions (e.g. le gouvernement, le média) adoptent dans la co-création et dans la co-régulation des marchés locaux et/ou trans-locaux. Il étudie également l'effet des forces du marché sur la structuration des comportements des acteurs et des institutions dans leur organisation de vie quotidienne.

Ses travaux ont fait l'objet de communications dans des congrès scientifiques en France et à l'international (Journée Normande de Recherche sur la Consommation, Transformative Consumer Research, Consumer Culture Theory Conference, Association of Consumer Research-Gender, Heretical Consumer Research, Macromarketing Conference). Ses travaux sont publiés dans des revues comme le Journal of Business Research et Recherche et Applications en Marketing.

**10 NOUVEAUX DOCTORANTS****KARIM CHAAYA ASMAR (EL)**

**Karim Chaaya EL ASMAR, D1, Sciences de Gestion, Université de Lyon, Jean Moulin, iaelyon School of Management, Laboratoire de recherche Magellan.**

Diplômé d'un Master de l'IMHI, Cornell-ESSEC en France, Karim EL ASMAR poursuit une carrière internationale dans l'hôtellerie, et par la suite en créant un cabinet de conseil en développement hôtelier et restauration. Durant son parcours, il s'est aussi engagé dans l'enseignement et plus récemment le développement de programmes de formations académiques en hôtellerie et restauration, à l'Université Saint Joseph de Beyrouth. Interpelé par la faiblesse du secteur agricole au Liban, Karim s'engage dans la recherche pour trouver des solutions permettant de pérenniser la gastronomie libanaise.



L'exploration commence avec un mémoire de recherche sur l'application de la flexibilité au sein des entreprises de la nouvelle économie agricole au Liban. Cette étude permet de dégager l'émergence de nouvelles approches pour la relance de l'agriculture et l'agro-industrie, initiées par des entrepreneurs motivés et innovants, confrontés aux problèmes de développement et de pérennisation de leur activité. Inscrit à l'iaelyon, Karim poursuit l'aventure au sein du laboratoire Magellan dans le groupe RH, sous la direction d'Olivier BACHELARD, Professeur à l'EM-Lyon – Professeur associé HDR. Le sujet de sa thèse se concentre sur le rôle de la GRH dans la gestion des entreprises organisées en réseau et opérant au sein des systèmes alimentaires du milieu.

**FIDÈLE S. BALUME**

**Fidèle S. BALUME, D1, Sciences de Gestion, Université de Lyon, Jean Moulin, iaelyon School of Management, Laboratoire de recherche Magellan**

Titulaire du Master Ingénierie Financière et Transaction (IFT) à l'iaelyon School of Management qu'il a poursuivi après un Bac+5 en Economie monétaire de l'Université Libre des Pays des Grands-Lacs (ULPGL) en République Démocratique du Congo. Son goût pour la recherche l'a conduit à valider en même temps que son Master un module de recherche en Finance à l'issue duquel il a construit le projet de recherche sur lequel il travaille en thèse.



Sa thèse s'intéresse à l'explication des phénomènes de défaillance des entreprises, en particulier celles qui ont connu l'intervention du Private Equity sous la forme de leveraged buy out (LBO). Il préconise plusieurs modèles d'explication en complément de ceux fournis par la Finance traditionnelle. Ainsi, il s'interroge par exemple sur la place des biais comportementaux des dirigeants dans ces phénomènes ou encore sur le rôle et l'impact des origines culturelles des sociétés de gestion dans les différentes restructurations dont ces entreprises défaillantes font l'objet.

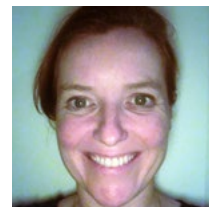
Dans une thèse dite par articles, ces études s'enchaînent de celles qualitatives misant sur la méthode d'étude de cas permettant de poser les bases d'une modélisation à celles quantitatives dont l'objet serait plus de vérifier empiriquement sur des vastes échantillons la solidité des modèles construits. Il affiche également un intérêt pour les particularités de la valorisation de ces entreprises financiarisées.

Sa thèse est réalisée en coencadrement avec M. GAJEWSKI, directeur ; et M. CHASTENET, coencadrant.

#### CLAIRE BASSIN

Claire BASSIN, D1, Sciences de Gestion, Université de Lyon, Jean Moulin, iaelyon School of Management, Laboratoire de recherche Magellan

Après des études dans le domaine de la gestion et la comptabilité, je démarre une carrière dans le domaine de l'expertise-comptable et de l'audit. En 2009, après plusieurs années dans des cabinets d'expertise comptable je décide de créer un cabinet de proximité. L'aventure de l'entrepreneuriat démarre alors et durera 8 ans. Pendant cette période je crée le cabinet, embauche des collaborateurs, trouve et gère des clients.

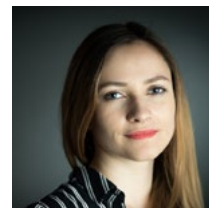


Je décide en 2011 de compléter mon cursus par un master 2 en gestion de patrimoine que je mène en formation continue. Cette formation me permettra de me remettre dans le bain des études. En 2018 changement de vie, de ville et de métier. Je me lance dans l'enseignement et obtiens l'agrégation externe d'économie-gestion. Depuis j'enseigne en lycée et fait des vacations à l'université. Mon souhait désormais est de mener à bien ma thèse, encadrée par Jean-François GAJEWSKI et François LANTIN et qui portera sur la qualité de l'information financière vue sous le prisme des normes d'audit et de comptabilité.

#### CHARLOTTE CADIEU

Charlotte CADIEU, D1, Sciences de Gestion, Université de Lyon, Jean Moulin, iaelyon School of Management, Laboratoire de recherche Magellan

Après un cursus académique en alternance orienté marketing, Charlotte CADIEU a rejoint le Master 2 Marketing Connecté et Communication Digitale à l'iaelyon, tout en intégrant, en alternance, une agence de web marketing lyonnaise en tant que Traffic Manager.



Dans l'exercice de ses missions, les problématiques rencontrées autour de l'exploitation de données consommateur à des fins marketing la poussent à s'inscrire au module recherche proposé par l'université, en vue d'approfondir ses connaissances sur le sujet.

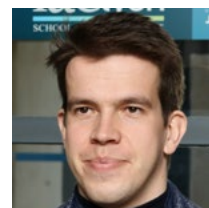
Titulaire d'un contrat doctoral à l'Université Jean Moulin Lyon 3, elle construit son projet de recherche et assure l'enseignement du cours d'Introduction au Web Analytics, dispensé aux étudiants du Master 2 Marketing Connecté et Communication Digitale.

Sous la direction de Kiane GOUDARZI, rattaché au Centre de Recherche Magellan, Charlotte Cadieu prépare une thèse par articles articulée sur les enjeux liés à la confidentialité des données personnelles du point de vue des consommateurs et des professionnels du marketing.

#### YOANN DUCOUX

Yoann DUCOUX, D1, Sciences de Gestion, Université de Lyon, Jean Moulin, iaelyon School of Management, Laboratoire de recherche Magellan

Titulaire du Master 2 Etudes et Recherche en Management (ERM) de l'iaelyon, c'est naturellement que Yoann DUCOUX s'est orienté vers un Doctorat en Sciences de Gestion pour approfondir le projet de recherche qu'il avait commencé à explorer dans le cadre de son mémoire et lors du stage recherche qu'il a eu l'opportunité de réaliser au sein du laboratoire Magellan au printemps 2019.

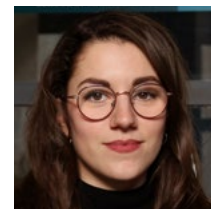


Son sujet de thèse se situe en gestion des ressources humaines et porte sur les sites d'avis-employeur et de la gestion de l'e-réputation employeur. La Thèse s'interroge sur les conséquences de la présence des sites d'avis-employeur et leur intégration dans la gestion de la marque employeur. Les sites d'avis-employeur (Glassdoor, Indeed, ChooseMyCompany, etc...) sont des sites internet sur lesquels les individus peuvent poster des notes et/ou des avis sur leurs employeurs, passé ou actuel. Cette Thèse analysera, dans un premier temps, les stratégies mises en œuvre par les entreprises pour gérer leur e-réputation employeur face au développement des sites d'avis-employeur. Dans un second temps, elle aura pour objectif d'éclairer l'efficacité de ces stratégies dans une perspective d'attractivité des ressources humaines.

Yoann DUCOUX bénéficie d'un contrat doctoral et travaille sous la direction de Chloé GUILLOT-SOULEZ.

Amélie JOASSARD, D1 Sciences de Gestion, Université de Lyon, J. Moulin, iaelyon School of Management, Laboratoire de recherche Magellan

Dans le cadre de ses études en Master 2 Marketing Connecté et Communication Digitale, Amélie JOASSARD suit un module de recherche et réalise un stage en tant qu'Assistante de Recherche au sein du centre de recherche Magellan. C'est au cours de cette année qu'elle approfondit ses connaissances sur les enjeux du digital dans la communication des entreprises. Elle s'intéresse plus particulièrement au phénomène de gamification de la publicité, sur lequel elle réalise son projet de recherche. Après avoir obtenu un contrat doctoral, Amélie débute une thèse portant sur l'efficacité des jeux vidéo publicitaires en tant qu'outil promotionnel pour les entreprises, sous la direction de Sonia CAPELLI.



Charles REVUE, D1, Sciences de Gestion, Université de Lyon, Jean Moulin, iaelyon School of Management, Laboratoire de recherche Magellan

Après dix années passées en tant que consultant en management dans des secteurs d'activité très divers, Charles REVUE a commencé en 2017 un virage vers l'enseignement supérieur. Vacataire à emlyon business school depuis janvier 2017, il a effectué un Master Etudes et Recherches en Management à iaelyon School of Management en 2018-2019.

Sa thèse, sous la direction de Pierre-Yves GOMEZ, porte sur la vulnérabilité. « On attend facilement d'un leader qu'il soit toujours fort, qu'il connaisse toujours la direction à prendre, et bien d'autres compétences. Pourtant, comme toute autre personne, le leader a sa vulnérabilité. Mais sous le poids des compétences qu'il doit porter à bout de bras, quelle place peut-il accorder à cette vulnérabilité ? » Cette recherche bénéficie de l'accompagnement d'un cabinet parisien de conseil en accompagnement de leaders. En parallèle, Charles est auteur de romans policiers aux éditions Librinova (Ceux Qui Sont Restés, 2016 ; La Censure aux trousseaux, 2018).



Fabio RIZZI, D1 Sciences de Gestion, Université de Lyon, J. Moulin, iaelyon School of Management, Laboratoire de recherche Magellan

Fabio RIZZI a une formation universitaire en ingénierie, économie, gestion des ressources humaines et sciences de l'éducation. Il a étudié et enseigné dans les universités en Italie et au Royaume Uni.

Dans son activité il s'est intéressé aux raisons pour lesquelles certains managers réussissent à responsabiliser leurs équipes, alors que d'autres sont moins à l'aise avec le processus d'empowerment.

Ses réflexions ont motivé sa décision de réaliser un travail de recherche sur le concept d'empowerment afin d'inscrire l'intérêt porté à ce sujet dans une perspective plus académique et de comprendre comment l'expérience d'empowerment est vécue au travail. Son intention est de partager ce qu'il a appris auprès des managers et de leurs collaborateurs, ainsi que de contribuer aux connaissances en matière d'empowerment à l'époque des millennials.

Il a rejoint le groupe Ressources Humaines du laboratoire Magellan et réalise sa thèse de doctorat sous la direction de Jérôme RIVE et de Marc VALAX.



Mélanie SPAGNUOLO PEUF, D1, Sciences de Gestion, Université de Lyon, J. Moulin, iaelyon School of Management, Laboratoire de recherche Magellan

Après des études en école de commerce avec une spécialisation achats, Mélanie SPAGNUOLO PEUF débute sa carrière chez Horisis Conseil, un cabinet de conseil acteur dans le management des organisations, des projets et des achats. En 2013, elle rejoint la RATP, pour un poste acheteur projet et pilote de segment des travaux électriques. En 2016, elle intègre l'équipe centrale de la filière achats au sein de la RATP en tant qu'expert achats et pilote de la performance.

En parallèle de ces activités, elle anime des sessions de formations professionnelles et académiques sur les achats, la négociation et la Supply Chain. Elle est aussi co-auteure de l'ouvrage « les achats et le contrôle de gestion au service de la négociation » avec Jocelyn HUSSER.

En 2018, Mélanie SPAGNUOLO PEUF reprend ses études pour effectuer un Master 2 Recherche au sein de l'iaelyon. Ce projet s'inscrit dans l'initialisation d'une thèse codirigée par Véronique ZARDET et Jocelyn HUSSER sur l'analyse des dysfonctionnements lors de la passation et l'exécution des marchés de travaux dans une entreprise de transport public.



Prince TEYE, D1 Sciences de Gestion, Université de Lyon, Jean Moulin, iaelyon School of Management, Laboratoire de recherche Magellan

Prince TEYE a suivi le Master 2 Msc in Finance à Grenoble Ecole de Management. Son mémoire de recherche de master portait sur l'impact de la diversité hommes-femmes au sein de la direction d'une entreprise sur le coût d'audit. Sur le plan professionnel, il a été admis comptable expert (Associate Chartered Accountant) en 2016 au Ghana, le pays dont il est originaire, après avoir réussi cette formation. Son fort intérêt pour la recherche l'emmène à entrer en thèse.



Désormais titulaire d'un contrat doctoral, ses travaux s'inscrivent dans le champ de la gestion, plus particulièrement de la finance, comptabilité et l'audit avec un questionnement sur les variables et les leviers (nudges) pouvant améliorer la performance des auditeurs en remédiant leurs biais comportementaux. En intégrant ces concepts, ce projet propose de nourrir les sciences de gestion des apports de la psychologie et des neurosciences. Ce travail de recherche est réalisé sous la direction de Jean-François GAJEWSKI et de Marco HEIMANN.



# DISTINCTIONS

## PRIX & DISTINCTIONS



**MATHIEU BÉAL REÇOIT LE PRIX DE THÈSE SPHINX EN DÉCEMBRE 2019 (IL AVAIT OBTENU LE PRIX DE THÈSE PRÉOCCUPATIONS MANAGÉRIALES DE LA FNEGE EN MAI 2019)**

Pour cette 8<sup>ème</sup> édition du Prix de Thèse Sphinx, le jury présidé par Jean MOSCAROLA a décerné le premier prix à Mathieu BEAL pour sa thèse intitulée « La contribution de la propriété légale des clients aux comportements d'engagement », réalisée à l'Université Jean-Moulin Lyon-III sous la direction du professeur William SABADIE.

<https://www.linkedin.com/feed/update/urn:li:activity:6613044419333500928/>

<https://www.lesphinx-developpement.fr/blog/resultats-du-prix-de-these-sphinx-2019/>

**AMÉLIE JOASSARD A OBTENU LE PRIX DU SYNTHEC POUR SON MÉMOIRE DE MASTER 2**

[https://www.linkedin.com/posts/capellisonia\\_maezmoire-master-trophezeabrdesabraeztudes-activity-6601148045059067904-SNI-](https://www.linkedin.com/posts/capellisonia_maezmoire-master-trophezeabrdesabraeztudes-activity-6601148045059067904-SNI-)



**DISTINCTION INTERNATIONALE POUR L'ÉCRITURE DE CAS PÉDAGOGIQUES, DÉCERNÉE À NOÉMIE DOMINGUEZ ET ULRIKE MAYRHOFER**



**Noémie DOMINGUEZ** (Maître de Conférences, iaelyon School of Management, Université Jean Moulin) et **Ulrike MAYRHOFER** (Professeur des Universités, IAE Nice Graduate School of Management, Université Côte d'Azur) ont reçu le prix d'excellence pour l'écriture d'études de cas en management international. Le cas « Mixel Agitateurs, a French SME expanding into China » porte sur le succès et les difficultés rencontrés par une PME industrielle suite à l'implantation d'une filiale en Chine.

Créé par les Universités de Cambridge et de Kent et le Professeur Michael CZINKOTA, ce prix a pour objectif de valoriser les démarches d'excellence en matière de rédaction de cas pédagogiques en management international.

Cette distinction vient également récompenser les nombreux projets de collaboration développés par les deux enseignants-chercheurs avec l'entreprise lyonnaise Mixel Agitateurs. L'étude de cas réalisée s'inscrit dans le cadre des activités de la Chaire « Internationalisation des PME » qui bénéficie du soutien de la région Auvergne-Rhône-Alpes au titre du programme de « Soutien aux coopérations universitaires et scientifiques internationales ». Les travaux menés ont donné lieu à la publication d'un ouvrage collectif: Dominguez, N. & Mayrhofer, U. (2018), Key success factors of SME internationalisation : A cross-country perspective, Emerald.

## PRIX DE LA MEILLEURE COMMUNICATION A LA GRHG

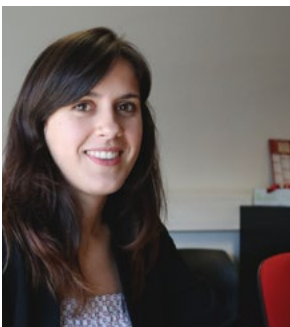
Marc VALAX, Professeur des Universités et Fadi ALSARHAN, ATER à l'iaelyon, ont reçu le prix de la meilleure communication a l'AGRH.

Valax, M., & Alsarhan, F. (2019). Factors and impact of wasta on hrm practices in jordan: contributions to theory building. 30<sup>ème</sup> Congrès de l'AGRH.

Résumé : Wasta "connections" has recently become an integral part of HRM in the Middle Eastern public sector, little is known about this intriguing and intricate phenomenon. Despite its central role in shaping and evolving various HRM practices, Wasta remains a relatively obscure topic of research insufficiently dealt with in managerial literature. The purpose of this paper is to develop a model for Wasta from the data grounded in the field, which will offer a deep understanding of the considerations that influence its extent among HRM practices in the Jordanian public sector.



## LUCIE DENIS INTÈGRE LE PROGRAMME CEFAG



Lucie DENIS, titulaire d'un contrat doctoral et actuellement en deuxième année de thèse, vient d'être acceptée au programme CEFAG pour la session 2020. Organisé par la FNEGE, ce programme propose chaque année à une dizaine de doctorants sélectionnés de suivre plusieurs séminaires visant à développer leurs compétences de recherche dans le cadre du doctorat et à aborder les processus de publication en France à et l'international. Ces séminaires seront l'occasion pour elle de renforcer son travail de thèse intitulé "Logiques de fidélisation des talents managériaux en micro-multinationales de taille intermédiaire en processus d'internationalisation", sous la co-direction d'Hanane BEDDI et de Marc VALAX.

## FINALE DU LAZARDIS INSTITUTE PRIZE DE 2019

Noémie DOMINGUEZ & Ulrike MAYRHOFER ont été finalistes pour le Lazardis institute Prize de 2019.



## ELECTIONS, NOMINATIONS

### PRÉSIDENT ACADÉMIQUE DE L'ASSOCIATION INTERNATIONALE DE RECHERCHE EN MANAGEMENT PUBLIC



Yves CHAPPOZ (iaelyon) et David Huron (IAE Nice) ont été respectivement élus président académique et président exécutif de l'Association Internationale de Recherche en Management Public - <http://www.airmap.fr> – en octobre 2019.

AIRMAP organise chaque année un colloque et le prix de thèse en management public. Le 9ème colloque de l'AIRMAP se déroulera à Montpellier le 28 et 29 mai 2020 et a pour thème : « L'entrepreneuriat: quels défis pour le management public? ».

AIRMAP porte la revue « Gestion et Management Public » qui est publiée simultanément en français (accès libre sur CAIRN) et en anglais (disponible sur EBSCO). GMP est classée rang 3 par la FNEGE (classement 2019) et rang B par le HCERES (classement 2019).

AIRMAP a développé des partenariats avec l'ASPA (American Society for Public Administration), la KAPA (Korean Association for Public Administration) et la KIPA (Korean Institute of Public Administration).



**AIRMAP**  
Association Internationale de  
Recherche en Management Public

### PRÉSIDENTE DE L'ASSOCIATION ETIENNE THIL

Le bureau de l'association Etienne Thil et du célèbre colloque du même nom a été remanié

Régine VANHEEMS a été élue présidente du bureau de cette association et du comité d'organisation du colloque 2020. Elle siègera au sein du bureau restreint avec Patricia Coutelle et Michaël Flacandji et au sein du bureau élargie avec Blandine Antéblan, Sandrine Cadenat, Isabelle Collin-Lachaud, Véronique Des Garets, Gille Paché et Valérie Renaudin.

Pour plus d'information, vous pouvez aller sur la site web de l'association <https://www.association-etienne-thil.com/lassociation/bureau-et-conseil-dadministration/>



### MEMBRE DE LA COMMISSION CEFDG ET PRÉSIDENT DE EQUAL NETWORK

Jérôme CHABANNE-RIVE, délégué général de EIASM (European Institute for Advanced Studies in Management) depuis septembre 2018, a été élu Président du réseau international EQUAL Network en octobre 2019. Il a également été nommé membre de la commission CEFDG, au titre de personnalité qualifiée, sur proposition du Ministre chargé de l'Enseignement supérieur, de la Recherche et de l'Innovation.



Anthony CHUNG CHAI MAN, doctorant



# SÉJOURS DE RECHERCHE À L'ÉTRANGER



## AXEL BERARD

Axel BERARD bénéficie de son poste d'instructeur à emlyon business school et de ses campus internationaux pour effectuer actuellement une immersion en Chine, à Shanghai. Sa thèse explore les dynamiques de performance dans les équipes en s'appuyant sur le terrain des joueurs de jeux vidéo professionnels (esport). La Chine est réputée pour héberger les meilleures équipes au monde dans ce domaine.

L'objectif est de nouer des liens avec les grands acteurs de l'esport pour venir enrichir sa thèse ainsi que de futurs travaux de recherche. De plus il s'appuiera aussi sur l'association de chercheur qu'il a contribué à co-fonder, l'AREFE (*Association pour la recherche francophone sur l'esport*), afin de servir d'intermédiaire entre chercheurs et professionnels chinois et français afin de renforcer la coopération scientifique et aider au développement des connaissances de ce terrain de recherche prometteur.



## ROMAIN BOULET

Romain BOULET, Maître de Conférences en mathématiques, a effectué un séjour de recherche en novembre-décembre 2019 à UTS Business School, Sydney (Australie).

Ses travaux portent sur l'analyse structurelle d'une plateforme d'économie partagée vue comme un réseau social et une collaboration est engagée avec le Centre for Business and Social Innovation. Il a également donné un workshop intitulé Graph theory and (social) network analysis.



## JEAN-JACQUES POU MO

Actuellement en troisième année de thèse à l'iaelyon sous la direction du Professeur Marielle PAYAUD, Jean Jacques POU MO est en séjour de recherche depuis le 2 Février 2020 au siège de Nestlé East and Southern Africa Region (ESAR) à Johannesburg en Afrique du Sud pour la collecte de données primaires.

Sa thèse porte sur les stratégies responsables et responsabilisantes de gestion des déchets au sein des filiales des firmes multinationales de l'industrie de l'agro-alimentaire en Afrique subsaharienne. Il envisage au terme de ce séjour de recherche de soumettre un article sur l'approche Zéro déchets dans le cahier spécial en préparation au sein de l'équipe thématique performance durable du centre de recherche Magellan sous le thème « Pilotage de la performance globale et management durable » et de présenter son état d'avancement de thèse lors de la conférence annuelle de l'AIMS 2020 à Toulouse.

# PUBLICATIONS

Janvier 2019 – Août 2019

## ARTICLES DANS DES REVUES À COMITE DE LECTURE (CLASSEES HCERES/CNRS/FNEGE)

### INTERNATIONAL PEER-REVIEWED JOURNAL PUBLICATIONS

Adla, L. & Gallego-Roquelaure, V. (2019), The gift in shared HRM ethics in SMEs, *Employee Relations* (FNEGE 3, HCERES B). 45(1), 997-1014 (cat. 3 FNEGE, rang B HCERES).

Béal, M., Sabadie, W., Grégoire, Y., (2019), The effects of relationship length on customer profitability after a service recovery, *Marketing Letters*, 30(3-4), 293-305, DOI: 10.1007/s11002-019-09505-8 (cat. 2 FNEGE 2019)

Barbe, A.-S., & Hussler, C. (2019). "The war of the worlds won't occur": Decentralized evaluation systems and orders of worth in market organizations of the sharing economy. *Technological Forecasting and Social Change*, 143, 64-75. DOI: 10.1016/j.techfore.2019.02.011 (cat. 2 FNEGE, Cat. 2 CNRS, A HCERES)

Capelle-Blancard G., Petit, A., (2019). "Every Little Helps? ESG News and Stock Market Reaction", *Journal of Business Ethics*, 157(2), 543-565, DOI: 10.1007/s10551-017-3667-3 (cat. 1 FNEGE 2019).

El Manzani Y.; Larbi Sidmou M.; Cegarra J.-J., (2019) "Does ISO 9001 quality management system support product innovation? An analysis from the sociotechnical systems theory", *International Journal of Quality and Reliability Management*, 36(6), 951-982, DOI: 10.1108/IJQRM-09-2017-0174 (cat. 3 FNEGE, Cat 3 CNRS, B HCERES)

Hussler, C., Payaud, M. (2019), Bargaining with the devil? A politicized view on cross- sector partnerships targeting the BoP, *Society and Business Review*, 14 (1), 112 – 127, DOI: 10.1108/SBR-04-2018-0040, à paraître (cat. 4 FNEGE, C HCERES).

Labidi, M., & Gajewski, J.-F. (2019). Does increased disclosure of intangible assets enhance liquidity around new equity offerings? *Research in International Business and Finance*, 48, 426-437.

Lécuyer, C., Capelli, S., Sabadie, W. (2019). Consumers' implicit attitudes toward corporate social responsibility and corporate abilities : Examining the influence of bank governance using the implicit association test. *Journal of Retailing and Consumer Services*. DOI: 10.1016/j.jretconser.2019.101989 à paraître, (cat. 3 FNEGE, Cat. 3 CNRS, B HCERES).

Münzer, M. (2019), Justifying the logic of regulatory post-crisis decision-making – The case of the French structural

banking reform, *Critical Perspectives on Accounting*, 60, 44-64 (Cat.3 FNEGE, cat. 3 CNRS, B HCERES), DOI: 10.1016/j.cpa.2018.08.001

Pfiffelmann, J., Dens, N., & Soulez, S. (2019). Personalized advertisements with integration of names and photographs : An eye-tracking experiment. *Journal of Business Research*. DOI: 10.1016/j.jbusres.2019.08.017 (cat. 2 FNEGE, cat. 2 CNRS, A HCERES).

Royer I.; Daniel A., (2019), Organizational Routines and Institutional Maintenance: The Influence of Legal Artifacts, *Journal of Management Inquiry*, SAGE Publications. 28(2), 204-224 (cat. 2 FNEGE, Rang A HCERES). DOI: 10.1177/1056492617730402 (cat. 2 FNEGE, cat. 3 CNRS, A HCERES).

Salloum, C. ; Jabbour, G. ; Mercier-Suissa, C., (2019). Democracy across Gender Diversity and Ethnicity of Middle Eastern SMEs: How Does Performance Differ?, *Journal of Small Business Management*, février, (57/1), 255-267. DOI: 10.1111/jsbm.12336. Finaliste du Prix Académique de la recherche en management 2018. (cat. 2 FNEGE, cat. 2 CNRS, rang A HCERES).\*

Wirtz, P. ; Cohen L. ; Bonnet, C. ; Haon C. (2020), Investing Human Capital: Angel Cognition and Active Involvement in Business Angel Groups", *Revue de l'Entrepreneuriat*, (cat. 2 FNEGE).

### NATIONAL PEER-REVIEWED JOURNAL PUBLICATIONS

Barbe, A., Hussler, C. (2019). Pouvoir et évaluation sur les plateformes de l'économie collaborative : Big Brother et le concours de beauté. *Revue internationale de psychosociologie et de gestion des comportements organisationnels*, vol. xxv(61), 105-124. doi:10.3917/rips1.061.0105. (cat. 4 FNEGE).

Bastien, A., Berard, A., Defelix, C., Le Boulaire, M., Picq, T. (2019), « La transformation des organisations : des innovations managériales multiples, la GRH au rendez-vous ? », *Question(s) de Management ? / N°25 / Septembre 2019 / 47-61* (cat. 4 FNEGE).

Bonnet, M., Fièrè, D., Beck, E., Zardet, V. (2019), « Stratégie des écoles de management dans le domaine de la qualité de vie au travail et de la prévention du stress et des risques psycho-sociaux », *Management & Sciences Sociales*, juillet-décembre 2018, n°25, 76-92 (Cat. 4 FNEGE)

Boulesnane, S., Benaïssa, M., Bouzidi, L., Chappoz, Y. (2019), « L'intégration des TIC dans les services publics : le cas des projets numériques des Métropoles », *Gestion 2000*, vol.36, 2019/5,

Capelli S., Sabadie W. & Séguin M. (2019), « La

différence coopérative fait-elle la différence pour les consommateurs?», *Revue Française de Gestion*, Numéro spécial Management et modèle coopératif, 45(280), 29-55. (Cat. 2 FNEGE, rang A HCERES)

Chalençon, L., Dominguez N. et Mayrhofer, U. (2019), « Comment réussir les étapes de mise en œuvre d'une acquisition », *Management & Avenir*, n°114, p. 13-39.

Durand-Megret B. ; Vanheems R. (2019), Adolescents connectés : comment réinventent-ils les relations au sein de la famille et la conversation avec les marques ?, *Recherches en Sciences de Gestion*, n°130, 85-106 (cat. 3 FNEGE, B HCERES)

Frachette, M., Zardet, V., Rieutord, A., & Barth, I. (2019). La coopération entre pharmacie et services cliniques à l'hôpital et son impact sur la prise en charge thérapeutique. *Journal de Gestion et d'Économie Médicales*, 3(3), 223-236.

Godé, C.; Lebraty, J.-F., ; Vazquez, J. (2019). Le processus de décision naturaliste en environnement big data : Le cas des forces de Police au sein d'un Centre d'Information et de Commandement (CIC). *Systèmes d'Information et Management*, 24(3), 67-96.

Godek-Brunel M. ; Mercier-Suissa C. (2019), Déterminants et conséquences de l'appel à la foule pour la gestion de la PME : cas de la start-up française 1083, *Revue Internationale de la PME*, vol.32, n° 3-4, 37-61. (Cat. 3 FNEGE, Cat. 4 CNRS, B HCERES)

Grima, F. ; Brunel, O. ; Taphanel, L. (2019), Antécédents et conséquences de l'insécurité professionnelle dans un contexte de réforme institutionnelle : le cas des Responsables Formation, *Revue de Gestion des Ressources Humaines*, n°114 – novembre décembre 2019, 53-71. (cat. 2 FNEGE, Cat. 2 CNRS, A HCERES)

Guillot-Soulez, C. ; Saint-Onge, S., ; Soulez, S. (2019). Exploration des liens entre la communication de labels employeurs dans les annonces de recrutement, le mode de gouvernance et l'attractivité des organisations aux yeux des candidats. *Recherche et Applications en Marketing*, SAGE Publications, 34(3), 6-32, (French Edition). <https://doi.org/10.1177/0767370119828947>. (Cat. 2 FNEGE, rang A HCERES).

Guillot-Soulez, C. ; Soulez, S. (2019). Être un employeur bancaire coopératif, ça change quoi ?, De l'influence du modèle coopératif sur la marque employeur, *Revue Française de Gestion*, 2019/5, n°282, 57-75. (Cat. 2 FNEGE, cat. 3 CNRS, A HCERES).

Mercier-Suissa, C., Salloum, C., Levét, P., (2018), Diversité du genre dans le conseil d'administration des ETI françaises : Quelle masse critique de femmes pour influencer sur la performance financière ?, *Revue @grh*, 2018/4, n°29, 9-29. (cat. 3 FNEGE, B HCERES)

Naro, G., Travaille, D. (2019), De la conception collective d'un Balanced Scorecard à son abandon: l'apprentissage organisationnel en question (s), *Comptabilité - Contrôle - Audit*, 2019/1(Tome 25), 13-54. DOI: 10.3917/cca.251.0013

(cat. 2 FNEGE, Cat. 2 CNRS, A HCERES).

Royer I., Garreau L., Roulet T. (2019), La quantification des données qualitatives : intérêts et difficultés en sciences de gestion, *Finance Contrôle Stratégie*, NS-6 | 2019, URL: <http://journals.openedition.org/fcs/3312> ; DOI: 10.4000/fcs.3312 (cat. 3 FNEGE, cat. 3 CNRS, B HCERES).

Salloum, C., Mercier-Suissa C., Cheaib S., Alexandre-Leclair, L., (2019, Prise de participation et performances des entreprises familiales), *La Revue des Sciences de Gestion*, 2019/2 (296), 67-77. (HCERES C).

Savall H., Zardet V., Bonnet M., Cappelletti L. (2019), « Valoriser la recherche par l'expérimentation en entreprise - Cas du modèle de management socio-économique », *Revue Française de Gestion*, 45 284 (2019) 147-167. (Cat. 2 FNEGE, cat. 3 CNRS, A HCERES)

Voyant, O., Krief, N., Goter, F., Dupouy, J., (2019), Renforcer la complémentarité entre formation explicite et Éducation implicite à la responsabilité sociale, *Management & Sciences Sociales*, juillet-décembre 2018, n°25, 93-102 (Cat. 4 FNEGE).

## ARTICLES DANS DES REVUES À COMITÉ DE LECTURE RÉFÉRENCÉES DANS D'AUTRES CLASSEMENTS INTERNATIONAUX (ABDC, CORE)

Bessière, V. ; Stéphany, E. ; Wirtz, P. (2019), Crowdfunding, business angels and venture capital : an exploratory study of the concept of the funding trajectory, *Venture Capital : an international journal of entrepreneurial finance*, (rang B ABDC 2016 - Australian Business Deans Council).

Farah S., Bonnet, M. (2019), Discrepancies in Information technology strategic alignment in healthcare, *Int. J. Business Information System* (rang C ABDC 2016 - Australian Business Deans Council).

Garzon, F. S., Micaëlli, J.-P., Bonjour, E., & Monticolo, D. (2019). A Step for improving the transition between traditional Project Management to Agile Project Management. *Journal of Modern Project Management*, 07(01), 88 105. <https://doi.org/10.19255/JMPM01906>

Wallmeroth, J. (2019). Investor behavior in equity crowdfunding. *Venture Capital: an international journal of entrepreneurial finance*, 21(2-3), 273-300. <https://doi.org/10.1080/13691066.2018.1457475> (rang B ABDC 2016 - Australian Business Deans Council).

## OTHER PEER-REVIEWED JOURNAL PUBLICATION / ARTICLES DANS D'AUTRES REVUES À COMITE DE LECTURE

Alonso Pérez, M. A., [Furio Blasco, E.](#) (2019). La gran epidemia global. Dossier Los costes de la obesidad. Un alto precio que pagar. *Alternativas económicas*, (febrero 2019 n° 66), <https://alternativaseconomicas.coop/articulo/un-alto-precio-que-pagar>.

Walter Jorge, [Ruffier Jean](#), Manson Hernán (2019), Estrategias multcadena y resiliencia de los pequeños y medianos exportadores argentinos de cítricos, Cuadernos del CENDES, Caracas

## OUVRAGES

Adla, L., [Gallego-Roquelaure, V.](#) (2019). Manager l'innovation en PME, focus sur la gestion des ressources humaines, Editions EMS. ISBN : 978-2-37687-296-2.

[Bachelard, O.](#), Espagno-Abadie, D. (2019), La formation professionnelle dans les services publics, nouveaux enjeux, nouvelles pratiques. Presses de l'EHESP, octobre, ISBN :978-2-810-90822-6.

[Boulet R.](#) ; [Lajaunie C.](#) ; [Mazzega P.](#) (2019). "Law, Public Policies and Complex Systems: Networks in Action" in *Law, Governance and Technology Series*, Springer, ISBN : 978-3-030-11505-0.

Desmazes, J., Jean-Pierre, H., Lebraty, J.-F., & Orsoni, J. (2019). *Entrepreneur à l'université : Mélanges en l'honneur de Michel Kalika*. EMS Management et Société. ISBN : 978-2-37687-258-0

Durnerin, J., Laurini, R., Lee, H.-I., Lemaignan, C., Livian, Y., Moreau, P., & Parpette, C. (2019). *La francophonie universitaire: onze ans de pratiques en Région Auvergne Rhône Alpes*. Actes du colloque du 6 mai 2019

[Guillot-Soulez, C.](#) (2019). *La gestion des ressources humaines 2019/2020* (12ème édition).

[Guillot-Soulez, C.](#), Cloet, H., Landrieux-Kartochian, S. (2019). *Exercices de gestion des ressources humaines* 11ème édition (2019/2020).

Mercier-Laurent, E., Boulanger, D. (eds.) (2019). *Artificial Intelligence for Knowledge Management. Proceedings of the 5th IFIP WG 12.6 International Workshop, AI4KM 2017*, Springer, <https://doi.org/10.1007/978-3-030-29904-0>

[Roger, A.](#) ; [Vinot D.](#), (dir.) (2019), *Management des compétences, nouvelles perspectives*, ISTE Editions

[Roger, A.](#) ; [Vinot D.](#), (dir.) (2019), *Skills management, New applications, New questions*, ISTE Editions

[Tort, E.](#) (2019) *Normes IFRS 2019-2020*, Gualino Editeur,

coll. poche, janvier 2013, 7ème édition 2019, 48 p.

[Tort, E.](#) (2019) *L'essentiel des fusions et acquisitions*, Gualino Editeur, coll. Les Carrés, 2010, 132 p., 5ème édition, août 2019

[Tort, E.](#) (2019) *L'essentiel des normes comptables internationales IFRS*, Gualino Editeur, coll. Les Carrés, 2012, 4ème édition, août 2019, 162 p.

[Wirtz, P.](#) (2019) *Les meilleures pratiques de gouvernance d'entreprise*, Ed. La découverte, coll. Repères, 128 p.

## CHAPITRES D'OUVRAGES

[Bonnet, M.](#) ; [Savall, A.](#) ; [Savall, H.](#) ; [Zardet, V.](#) (2019), The socio-economic approach to management, preventing Economic Crises by Harnessing Hidden Costs and Creating Sustainable Productivity, in [Gephart, R. P.](#) ; [Miller, C. C.](#) ; [Svedberg-Helgesson, K.](#) (eds.), *The routledge Companion to Risk, Crisis and Emergency Management*, 447-463.

[Boulet R.](#) ; [Barros-Platiou A.F.](#) ; [Mazzega P.](#), (2019). Environmental and Trade Regimes: Comparison of Hypergraphs Modeling the Ratifications of UN Multilateral Treaties. In [Boulet et al.](#), (eds). *Law, Public Policies and Complex Systems: Networks in Action*, Springer, ISBN 978-3-030-11506-7.

[Dardouri M.](#) (2019), Le développement des compétences au cœur de la relation de mentorat in [Roger A.](#); [Vinot D.](#) (dir.) *Management des compétences, nouvelles perspectives*, ISTE Edition, 15-54.

[Dardouri M.](#) (2019), Skills Development at the Heart of the mentoring relationship in [Roger A.](#) ; [Vinot D.](#) (eds.) *Skills Management, New Application, New Questions*, ISTE Edition, 3-45

[Dominguez, N.](#), & [Mayrhofer, U.](#) (2019). Neolid, a French start-up in Japan and South Korea. In [C. Prange & R. Kattenbach](#) (Éd.), *Management practices in Asia*.

[Everaere C.](#) (2019), Concilier besoins en compétences et impératifs de flexibilité – conclusion in [Roger A.](#) ; [Vinot D.](#) (dir.) *Management des compétences, nouvelles perspectives*, ISTE Edition, 159-177.

[Everaere C.](#) (2019), Reconciling the needs for Skills and Flexibility: Flexibility or Competences, we have to choose! - conclusion in [Roger A.](#) ; [Vinot D.](#) (eds.) *Skills Management, New Application, New Questions*, ISTE Edition, 157-177.

[Flamand, G.](#) (2019). L'apport de l'art pour la formation des managers du public. In [O. Bachelard & D. Espagno-Abadie](#) (Éd.), *La formation professionnelle dans les services publics*. Nouveaux enjeux, nouvelles pratiques (p. 123 128). Presses de l'EHESP

[Glee C.](#) (2019), La gestion des compétences et des carrières in [Malo F. B.](#), [Thwaites J. D.](#) ; [Hallee, Y.](#) (dir.) *L'humain, plus qu'une ressource au coeur de la gestion*,

Presses de l'Université Laval, 182-205.

Havet-Laurent, S., & De Bovis, C. M. (2019). A quoi servent les bénévoles ? Bénévolat et identité des associations du spectacle. In Hervé Defalvard (dir.), Culture & économie sociale et solidaire. Presses Universitaires de Grenoble.

Lebraty, J.-F., Lobre-Lebraty, K., & Trébucq, S. (2019). Software and Qualitative Data Analysis. In DBA Research Methods.

Lobre-Lebraty, K., Lebraty, J., & Lebraty, J.-F. (2019). Le téléchargement illégal de ressources académiques : une affaire de famille. In Entrepreneur à l'université : Mélanges en l'honneur de Michel Kalika.

Maceviciute, E., & Thivant, E. (2019). Information management. In Byström, K. ; Heinström, J. ; Ruthven, I. (eds.) (Éd.), Information at work—Information management in the workplace, 81-97. Facet Publishing. ISBN: 978-1-78330-275-8.

Royer, I., & Seville, M. (2019). La décision stratégique. In Sébastien Liarte (Éd.), Les grands courants en management stratégique, Edition EMS, 161-194

Monier H. (2019), The Emotional Skills of Police Officers in the French Anti-crime Squad (BAC). in Roger A., Vinot D. (eds.) Skills Management, New Application, New Questions, ISTE Edition, 67-87

Romdhani, S., Bennani, N., Ghedira-Guegan, C., & Vargas-Solar, G. (2019, octobre). Trusted Data Integration in Service Environments : A Systematic Mapping. Proceedings of ICSSOC 2019.

Roger A. (2019), Quelles compétences humaines pour les ingénieurs? in Roger A. ; Vinot D. (dir.) Management des compétences, nouvelles perspectives, ISTE Edition, 73-91

Roger A. (2019), Which Human Skills Are Necessary for Engineers? in Roger A. ; Vinot D. (eds.) Skills Management, New Application, New Questions, ISTE Edition, 47-65

Ruffier J. ; Avantinis, R. (2019), Le vingt-et-unième siècle ne sera pas le siècle de la Chine. Une mondialisation contrariée in Richet X. ; Vercueil J., (eds.) Une mondialisation contrariée, L'Europe et la Chine face à de nouveaux enjeux, L'harmattan

Savall, H. ; Zardet, V. (2019), Bernarcer's topical theory of crisis and unemployment, In Gephart, R. P. ; Miller, C. C. ; Svedberg-Helgesson, K. (eds.), The routledge Companion to Risk, Crisis and Emergency Management, Routledge, 243-258.

Scuotto V. ; Serravalle F. ; Murray Al. ; Viassone M. (2019), The Shift Towards a Digital Business Model: A Strategic Decision for the Female Entrepreneur, In Florica Tomos, Naresh Kumar, Nick Clifton, Denis Hyams-Ssekasi (eds.) Women Entrepreneurs and Strategic Decision Making in the Global Economy, IGI Global. pages 120-143

Valax M. (2019), L'hôpital face à l'émergence des compétences de leadership partagé in Roger A. ; Vinot D. (dir.) Management des compétences, nouvelles

perspectives, ISTE Edition, 135-158.

Valax, M., Vinot, D. (2019), Hospitals: Facing New Shared Leadership Skills in Roger A. ; Vinot D. (eds.) Skills Management, New Application, New Questions, ISTE Edition, 131-156

Vinot D. (2019), Valeurs et valeur du soin centré-patient: quelle contribution des sciences du management? in Pierron J.-P. ; Vinot D. ; Chelle, E. (dir.), Les valeurs du soin, Enjeux éthiques, économiques et politiques, Seli Arslam, 137-148.

Wirtz P. (2019), Corporate Governance Theorien auf dem Prüfstand des katholischen Ordenslebens. Feldbauer-Durstmüller B. et al. (Hrsg.), Unternehmen und Klöster, Springer Fachmedien Wiesbaden, p. 223-249.

Wirtz, P. (2019), Changing Corporate Governance in France in the Late Twentieth Century, In Bowden B., McMurray A. (eds.), The Palgrave Handbook of Management History, 1-21. [https://doi.org/10.1007/978-3-319-62348-1\\_95-1](https://doi.org/10.1007/978-3-319-62348-1_95-1)

## COLLOQUES SCIENTIFIQUES AVEC ACTES

### COMMUNICATIONS ANGLOPHONES

Adla, L., Gallego-Roquelaure, V., Calamel L. (2019), How to manage HRM and innovation in SMEs?, 30ème congrès de l'AGRH, 13-15 novembre.

Abidi, S., Essafi, M., Ghedira, C., Fakhri, M., Witt, H., & Ghezala, H. H. B. (2019). A Web Service Security Governance Approach Based on Dedicated Micro-services. *Knowledge-Based and Intelligent Information & Engineering Systems*, 159, 372-386

Al Hachem, C., Valax, M., & Herman, A. (2019). Institutional Change : Alignment And Organisational Development in a French Hospital using Collective Action. *6th WINIR Conference 2019. Institutions for inclusive societies, global & comparative perspectives.*

Alsarhan, F., & Valax, M. (2019). WASTA and the perception of inequity in the arab middle eastern public sector. *19th EURAM Conference. Exploring the Future of Management.*

Barbe, A.-S., & Hussler, C. (2019). " Putting stars in their eyes " : Platform providers' faces and forms of micro-power games in platform capitalism. *35th European Group for Organizational Studies - EGOS - Colloquium.*

Barbe, A.-S., & Hussler, C. (2019). "Putting stars in their eyes" : How platform-owners exercise commensurative power. *28ème Conférence Internationale de Management Stratégique - AIMS, Dakar, 11 au 14 juin 2019.*

Béal, M., Sadabie, W., Grégoire Y. (2019), The effects of relationship length on customer profitability after a service recovery, *Frontiers in Service*, 18-21 juillet 2019, Singapour

- Belaid O.; Capelli, S.; Sabadie, W. (2019) Beyond Sharing my Building: my Neighbors Share my Room! When Collective Psychological Ownership Matters, *Association for Consumer Research (ACR)*, 17-20 octobre.
- Berre M., Le Pendeven B., Wirtz P. (2019), A targeted review of literature on start-up valuation factors, *EU-SPRI Early Career Researcher Conference (ECC)*, Turin, 24-25 September.
- Boulesnane S., Bouzidi L., Benaissa M., Chappoz Y. (2019). ICT integration in public services. *Conference of ASPA American Society for Public Administration. Advancing excellence in public service*. Washington. March 8-12.
- Burkhardt K., Cohen L. (2019). Prediction and Control: The Specific Role of Business Angels in the Investment Process. *4th Entrepreneurial Finance (ENTFIN) Conference*, Trier, 2-3 July.
- Burkhardt K., Cohen, L. (2019), Prediction and Control: The Specific Role of Business Angels in the Investment Process, *7th Effectuation Conference*, Berlin, 24-26 novembre.
- Capelli, S. ; Lecuyer, C. (2019), A comparison between implicit self-identification of commercial and place brands, *6th International Consumer Brand Relationship Conference*, 19-21 mai.
- Chabanne-Rive J., "Management PhD Education Socialization Focus", *GLOMO Summer School*, 10th July 2019, TBS, Toulouse.
- Chabanne-Rive J., Berthelet-Mongereau M. & Valax M., "Talent development of executives during expatriation process: experiential learning outcomes", *8th EIASM Workshop on Talent Management*, TBS, 30 septembre -1er octobre, Toulouse.
- Cohen, L. ; Burkhardt K. (2019), Entrepreneurs (novices vs. experts) and investors: Interaction and effectual vs. causal rationality dynamics, *7th Effectuation Conference*, Berlin, 24-26 novembre
- Cohen, L. ; Burkhardt K. (2019), Entrepreneurs (novices vs. experts) and investors: Interaction and effectual vs. causal rationality dynamics, *4th ENTFIN 2019*, Entrepreneurial Finance Conference, Trier, 2-3 July.
- Denis, L., Beddi, H., & Valax, M. (2019). How teamwork leaders could cope with the acceleration of internationalization ? An exploratory analysis in micromultinationals. *Atlas AFMI 2019 - Le national face au global : Nouvelles perspectives pour le Management International*.
- Desmoulin-Lebeault F., Gajewski J.-F., Meunier L. (2019), "Do Incentives Contracts Lead to Higher Risk-taking? The Impact of Executives' Characteristics". *EFMA - European Financial Management Association*, Jun 2019, University of Azores.
- Dominguez, N. & Mayrhofer, U. (2019). SMEs' learning from failing in emerging markets: a longitudinal perspective, *45ème Conférence Annuelle de l'EIBA*, Leeds (Royaume-Uni), 12-15 décembre.
- Dumalanede C. (2019), "Improving healthcare access for low-income populations, bonding the ecosystem actors", 79th Annual Academy of Management Meeting AOM 2019, *Theme Understanding the Inclusive Organization, Division: Strategic Issue in Management*, Boston, 9-13 août.
- Fadaïro M., Hussler C., Lachimba C., Windsperger J. (2019), "Finding the right muf-suf mix multi-unit franchising and chain performance". *28ème Conférence Internationale de Management Stratégique - AIMS, Dakar*, 11 au 14 juin 2019.
- Falchi, A. (2019), Innovation contest organized by a Cooperative Bank: The Influence of the perception of the winner selection rule , *EMAC 48th Annual Conference*.
- Gessler, J.C., Colovic, A. & Mayrhofer, U. (2019). The Impact of Knowledge Sharing on SME Internationalization, *45ème Conférence Annuelle de l'EIBA*, Leeds, 12-15 décembre.
- Guillot-Soulez C. ; Soulez S. (2019), "We are a member-owned bank": is the cooperative governance a good signal for employer branding to attract potential employees?, *19th EURAM Conference*, Lisbonne, 26-28 Juin.
- Guillot-Soulez, C.; Saint-Onge, S.; Soulez, S. (2019). How do greenest and best employer certifications influence the attractiveness of member-owned and investor-owned firms? *19th EURAM Conference*. Lisbonne, 26-28 Juin.
- Havet-Laurent, S. (2019). Les pratiques de GRH dans les associations du spectacle vivant : Quelles spécificités? *30ème congrès de l'AGRH*, 13-15 novembre.
- Jrad, A.; Chtourou W., Hussler C. (2019), « Les barrières humaines à l'innovation managériale dans les entreprises publiques : quelle place pour les pratiques interactionnistes ? », *XXVIIIème Conférence Internationale de Management Stratégique – AIMS, Dakar*, 11 au 14 juin 2019.
- Lamotte O., Chalençon L., Mayrhofer U., & Colovic A. (2019), How Do Reputation and International Experience Influence the Choice of Cross-border Acquisitions?. *45ème Conférence Annuelle de l'EIBA*, Leeds, 12-15 décembre.
- Maillefert, M., Mercier-Suissa, C. & Rivat-Bouveret, C. (2019), "Attract firms and living the economic activity zones New factors of territorial attractiveness: moving toward lived-in EAZs" in Comparing local and regional development within and between countries – what information and data is needed? , *59ème Congrès ERSA, Cities, Regions and Digital transformations*, Lyon 27-30 août.
- Mineeva, C ; Payaud, M. (2019), Political CSR across the global value chain: Institutional lens, *16ème congrès de l'ADERSE 2019*, 28-29 mars 2018.
- Nadjet, S., Royer, I., & Perdreau, F. (2019). Functional background as a determinant of divestiture's modes and firms' outcomes. *EIASM*. Passau.
- Pfiffelmann J., Soulez S., Dens, N., (2019), Personalization Effects in Recruitment Advertising: The Mediating Role of Considerateness, *American Academy of Advertising Annual Conference (AAA)*, Dallas, 28-31 mars 2019.\*

Pucci, R. ; Münzer, M. (2019), Challenging the dominance of the market order: Struggles over the public good of IFRS in the aftermath of the global financial crisis, *42nd EAA Annual Congress*, Paphos, 29-31 mai 2019.

Pucci, R. ; Münzer, M. (2019), Challenging the dominance of the market order: Struggles over the public good of IFRS in the aftermath of the global financial crisis, *Congrès AFC*, 20-22 mai 2019.

Racat, M., & Kacha, M. (2019, mai). An Exploratory Study of the Role of Color and Texture on Consumers' Online Product Evaluation and Purchase Intention. *Academy of Marketing Science Annual Conference*.

Razavi H. Sarabadani H. Karimisefat, A., & Lebraty, J.-F. (2019, février). Profitability Prediction for ATM Transactions Using Artificial Neural Networks : A Data-Driven Analysis. *5th Conference on Knowledge Based Engineering and Innovation (KBEI) IEEE*.

Roten Y. S., Vanheems, R. (2019), The bivalent catalysis effect of the screen in phygital interactions between shop assistants and customers / l'effet de catalisme bivalent de l'écran dans les interactions phygitaux entre vendeurs et clients en magasin, *35ème Colloque de l'Association Française de Marketing AFM 2019*, 15-17 mai, Le Havre.

Sabadie, W., (2019), Third Party Can Be a Chance for Consumer-Brand Relationships in Service Recovery Context, *6th International Consumer Brand Relationship Conference*, 19-21 mai 2019.

Safsaf N. ; Royer I. , Perdreau, F. (2019), "Functional Background as a determinant of divestiture's modes and firms outcomes. The case of French SMEs", *28ème Conférence Internationale de Management Stratégique – AIMS, Dakar*, 11 au 14 juin 2019.

Sanguinetti (Toudoire), V. (2019). Determinants of organizational Open Source adoption. R&D Management 2019, *The Innovation Challenge: Bridging Research, Industry & Society*.

Sanguinetti (Toudoire), V., & Goudarzi, K. (2019). Does Open Source Adoption directly impact financial performance or does community involvement mediate the relationship?, *24ème conférence de l'AIM 2019*, "Management de la transformation numérique".

Sartorius, A. & Mayrhofer, U. (2019). "Inter-subsidiary Collaboration and Business Network Development", *45ème Conférence Annuelle de l'EIBA*, Leeds, 12-15 décembre.

Savall, A.; Hillon, Y.C. ; Zardet, V. ; Pierce A.; Rosile G. A. (2019). "Women in Management Consulting: Beyond Inclusion and Thriving as Partners", *79th Annual Academy of Management Meeting, AOM 2019, Theme Understanding the Inclusive Organization, Division: Strategic Issue in Management*, Boston, 9-13 août.

Serravalle, F.; Vanheems, R.; Viassone, M. (2019), Augmented Reality perception by consumer point of view, *35ème Colloque de l'Association Française de Marketing AFM 2019*, Le Havre, 15-17 mai.

Thomas, F., & Capelli, S. (2019). Effect of images of flavor

ingredients on the evaluation and consumption of the product. *Association Française de Marketing*.

Valax, M., & Alsarhan, F. (2019, novembre). Factors and impact of waste on HRM practices in Jordan: contributions to theory building. *30ème Congrès de l'AGRH. La GRH peut-elle sauver le travail ?*

Wintergerst, C., & Talens, G. (2019). Distributed Ontology for the needs of disabled people. *11th International Conference on Knowledge Engineering and Ontology Development (KEOD 2019)*.

Wirtz P., Bonnet C., Cohen L., Capizzi V. (2019), Angel Cognition and Active Involvement in BA Groups: A Cross-Country Empirical Analysis, *4th ENTFIN 2019, Entrepreneurial Finance Conference*, 2-3 July 2019, Trier.

Wirtz P., Bonnet C., Cohen L., Capizzi V. (2019), Angel Cognition and Active Involvement in BA Groups: A Cross-Country Empirical Analysis, *EU-SPRI Early Career Researcher Conference (ECC)*, Turin, 24-25 September.

Wirtz, P. (2019, août). Are Corporate Governance Theories Relevant to the History and Long-Term Survival of Catholic Orders? *79th Annual Academy of Management Meeting (AOM) 2019*. Theme Understanding the Inclusive Organization, Division: Strategic Issue in Management, Boston, 9-13 août.

## COMMUNICATIONS FRANCOPHONES

Akowoura M., Livian, Y-F. (2019), « La résolution des conflits du travail dans le secteur privé au BF : entre procédures juridiques et méthodes informelles ». *28ème Conférence Internationale de Management Stratégique – AIMS, Dakar*, 11 au 14 juin 2019.

Al Hachem, C., Valax, M., & Herman, A. (2019). L'apport de la gestion des ressources humaines dans l'alignement stratégique des établissements de santé : Cas du parcours patient. *30ème congrès de l'AGRH, La GRH peut-elle sauver le travail ?*, 13-15 novembre.

Béal, M., Sabadie, W., (2019), Les effets de l'ancienneté de la relation sur la profitabilité clients après un recouvrement de service, *Colloque AFM 2019*, 15-17 mai, Le Havre.

Bensouna I., Royer I. (2019), « Quand un artefact présent absent conduit au conflit identitaire ». *28ème Conférence Internationale de Management Stratégique – AIMS, Dakar*, 11 au 14 juin.

Bouzidi, L., Boulesnane, S., Varinard C. (2019), « Quels impacts des TIC sur l'évolution des acteurs de la fonction enseignante » ?, *6ème Colloque international en éducation, enjeux actuels et futurs de la formation et de la profession*, Montréal, 25-26 avril.

Chalençon, L., Dominguez, N., & Mayrhofer, U. (2019, juin). Comment réussir les étapes de mise en œuvre d'une acquisition ?, *9ème Conférence d'Atlas AFMI - Association Francophone de Management International*.

Chalus-Sauvannet, M.-C. (2019, juin). Caractéristiques et motivations des femmes Business Angels et leurs

interactions avec les femmes entrepreneurs ?, *Académie de l'Entrepreneuriat et de l'Innovation*.

Cohen, L. ; Burkhardt K. (2019), Entrepreneurs (novice vs. expert) et investisseurs : interactions et dynamique des rationalités (effectuale vs. Causale), *Conférence Internationale de Gouvernance, Bruxelles, 23-24 mai 2019*.

De Bovis, C., Baret, C., (2019), « La théorie des organisations à haute fiabilité est-elle pertinente pour améliorer l'efficacité du processus de Procréation Médicalement Assistée ? », Mieux coordonner pour mieux soigner ? Le système de santé mis au défi de la coordination », *congrès ARAMOS, Lyon, 20-22 novembre*

De Bovis, C., Hussler, C., (2019), « De l'idée du créatif à la production créative par le collectif : artefacts et routines en action à l'Opéra », GT AIMS « innovation », *De la créativité à l'innovation: paradoxes, enjeux théoriques, pédagogie et défis managériaux*, Grenoble, 17-18 octobre.

Desmoulins-Lebeault F., Gajewski J.-F., Meunier L. (2019), "Do Incentives Contracts Lead to Higher Risk-taking? The Impact of Executives' Characteristics". *Workshop "Experiments in corporate and Entrepreneurial finance"*, Lyon, 7 June.

Desmoulins-Lebeault F., Gajewski J.-F., Meunier L. (2019), "Do Incentives Contracts Lead to Higher Risk-taking? The Impact of Executives' Characteristics". *AFFI-EUROFIDAI*, Paris, 19 décembre.

Dupouy, J. (2019). Comment les membres d'équipes de direction perçoivent-ils le concept de management responsable, *16ème congrès de l'ADERSE 2019, Aix-en-Provence, 28-31 mars 2019*

Durand-Mégret B., Vanheems, R. (2019), Les motivations des adolescents à intervenir dans les décisions d'achats de la famille Regard au travers de la valeur de consommation et de la motivation à agir, *35ème Colloque de l'Association Française de Marketing AFM 2019, 15-17 mai, Le Havre*.

Falchi, Alice (2019), Qui vote pour l'idée gagnante ? l'influence du mode de sélection lors d'un concours d'innovation avec des clients membres et non-membres d'une banque coopérative. *Colloque AFM 2019, 15-17 mai, Le Havre*.

Flamand, G. (2019). La pertinence des modalités émergentes de formation face aux évolutions du travail : La capacité de l'art à offrir une pratique du travail actuel en formation. *30ème congrès de l'AGRH*

Garcia, M., & Delattre, M. (2019). Réduire les externalités et des dysfonctionnements par la gouvernance interorganisationnelle: le cas de la relation du handicap à la professionnalisation, *16ème colloque de l'ADERSE 2019, 28-29 mars*.

Glee-Vermande, C., & Guillot-Soulez, C. (2019). Comment renforcer l'attractivité employeur au sein d'un secteur stigmatisé ? Le cas de l'industrie. *30ème Congrès de l'AGRH*.

Glee-Vermande C. ; Guillot-Soulez, C.; (2019), « Comprendre le stigmate pour renforcer l'attractivité

employeur, le cas des entreprises du secteur industriel », *30ème congrès de l'AGRH*

Guillot-Soulez, C., Charbonnier-Voirin, A., & Chastenet, E. (2019). « L'influence de la marque employeur perçue des Big Four sur leur attractivité organisationnelle ». *30ème Congrès de l'AGRH. 13-15 novembre*.

Hamadi, M. T., Tort, E. (2019), Etude d'impact de la norme IFRS 12 sur les états financiers des sociétés du CAC40, *4ème workshop comptabilité France Master CCA, reporting Financier et extra financier : évolution et perspectives. 22 novembre*.

Le Lédan S. (2019), « Chercheur impliqué sur le terrain : cas particulier du doctorant en Convention Industrielle de Formation par la Recherche », *30ème Colloque ALASS, Association Latine pour l'Analyse des Systèmes de Santé, Montréal, 22-24 août*.

Lebraty, J.-F. ; Lobre-Lebraty K. ; Godé C. (2019), « Les applications de blockchain : facteur de disruption stratégique pour les organisations ? », *24ème conférence de l'Association Information et Management (AIM), Nantes, 3-5 juin*.

Lobre-Lebraty K. (2019). Approche élargie de la performance : rôle et place du contrôle de gestion sociale. *5èmes Rencontres nationales des contrôleurs de gestion des secteurs Sanitaire, social et médico-social, IFROSS, Septembre, Lyon*.

Pfiffelmann, J. (2019). work in progress : les publicités de recrutement personnalisées sont-elles persuasives ?, *1ère journée de recherche sur le marketing des RH, 15-17 mai, Paris*

Pfiffelmann, J. (2019). Work in progress : Les publicités de recrutement personnalisées sont-elles persuasives ? *1ère Journée de Recherche sur le Marketing des Ressources Humaines. Paris, 21 mars*.

Rateau M., Mélissa, S. (2019). La dialectique entre la norme qualité et la norme commerciale : un levier puissant de performance, *16ème congrès de l'ADERSE 2019, 28-29 mai 2019*

Roche, A., & Frachette, M. (2019, juin). Les compétences pharmaceutiques et la légitimité des pharmaciens : Une approche prospective. *8ème Colloque international AOM-MCD-ISEOR*.

Salmeron, J. C. ; Zardet, V. ; Savall, H. ; Petit, R. (2019), « Management de l'innovation dans un cabinet médical : du dysfonctionnement aux actions d'innovation », *30ème Colloque ALASS, Association Latine pour l'Analyse des Systèmes de Santé, Montréal, 22-24 août*.

Valax, M., Jafaari M. (2019), L'articulation des règles et des styles de management pour une meilleure gestion des compétences collectives. Le cas de McDonald's France. *Congrès de l'AGRH*.

Vazquez, J., Godé, C., & Lebraty, J.-F. (2019, juin). Les enjeux des environnements Big Data pour la Police Nationale. *24ème conférence de l'Association Information et Management (AIM)*.



## OTHER PUBLICATIONS / AUTRES PRODUCTIONS

Adla L., Gallego-Roquelaure., V. (2019), « Innover dans les PME grâce à l'intelligence collective », Harvard Business Review France, 1er juillet.

Hussler, C. (2019), « Manager les tensions dans l'entreprise », The Conversation – 8 Avril 2019.

Tort, E. (2019), « Des sujets pour le mémoire du DEC », Revue Française de Comptabilité, n°527, janvier 2019, 1p.

Tort, E. (2019), « Passifs : principales convergences et divergences entre le PCG et la norme IAS 37 », Revue Française de Comptabilité, n°528, février 2019, 2 p.

Tort, E. (2019), « Planification et suivi budgétaires: exemple d'outils », Option finance, n°1492 du 7 janvier 2019, 45-46.

Tort, E. (2019), « Précisions sur le calcul des indemnités de départ à la retraite : le cas des hypothèses actuarielles », Option finance n°1499, 25 février 2019, 54.

Tort, E. (2019), « Des sujets pour le mémoire du DEC », Revue Française de Comptabilité, n°535, octobre 2019, 1p.

Tort, E. (2019), « Des sujets pour le mémoire du DEC », Revue Française de Comptabilité, n°533, juillet-août 2019, 1p.

Tort, E. (2019), « Des sujets pour le mémoire du DEC », Revue Française de Comptabilité, n°530, avril 2019, 1p.

Tort, E. (2019), « IFRS 16 : impacts sur les agrégats financiers », Option finance n°1513 du 3 juin 2019, p. 46.

Tort, E. (2019), « IFRS 16 : la détermination de la durée du contrat de location », Option finance n°1527 du 30 septembre 2019, p. 46.

Tort, E. (2019), « IFRS 16 : traitement des opérations de cession-bail (lease-back) », Option finance n°1520 du 22 juillet 2019, p. 46.

Tort, E. (2019), « Le tableau des flux de trésorerie selon la norme IAS 7 et le règlement CRC 99-02 », Revue Française de Comptabilité, dossier financement et flux des entreprises, n°534, septembre 2019, 5 p.

Tort, E. (2019), « Précisions sur le calcul des indemnités de départ à la retraite : le cas des hypothèses actuarielles », Option finance n°1499 du 25 février 2019, p. 54.

Tort, E. (2019), « Recommandations de l'AMF relatives à l'arrêté des comptes 2019 en IFRS », Option finance n°1534 du 18 novembre 2019, pp. 54-55.

Tort, E. (2019), « Reporting extra-financier : la déclaration de performance extra-financière (DPEF) », Option finance n°1506 du 15 avril 2019, pp. 54-55.

Vanheems R., Paché G. (2019), « Editorial, la distribution face au consommateur connecté : un monde au bout des doigts et après ? », Decisions Marketing, (91), 5-7 (Editorial du n° spécial « Distribution et commerce : se réinventer face au client connecté)

## ÉTUDES DE CAS

Jrad A., Payaud M. (2019), « Crystal Cruises, Croisière de luxe: qualité de services/ innovation technologique, quel choix stratégique ? », Centrale de Cas et de Médias Pédagogiques (CCMP, CCI de Paris).



Amélie JOASSARD, doctorante

# SOUTENANCES DE THÈSE

**Factors and impacts of Wasta on HRM practices in Jordan. Contributions to Theory and Leadership Implications on New Public Management (NPM) Culture of Organization**

**Les facteurs et les impacts de la cooptation (Wasta) sur les pratiques de GRH en Jordanie. Pour une contribution à une meilleure compréhension des logiques du nouveau management public en intégrant un cadre théorique renouvelé et les apports du leadership**

**Par Monsieur Fadi ALSARHAN**

Thèse de doctorat en Sciences de Gestion, soutenue le jeudi 21 novembre 2019

Décision : Admis

## DIRECTEUR DE THESE

**Monsieur Marc VALAX,**  
Professeur des universités,  
Université Jean Moulin Lyon 3,

## MEMBRES DU JURY

**Monsieur Jérôme CHABANNE-RIVE,**  
Professeur des Universités,  
Université Jean-Moulin Lyon 3

**Madame Françoise CHEVALIER,**  
Professeure des Universités,  
Université Nice Sophia Antipolis

**Madame Caroline HUSSLER,**  
Professeure des Universités,  
Université Jean Moulin Lyon 3

**Monsieur Samuel MERCIER,**  
Professeur des Universités,  
Université de Bourgogne, Dijon

**Madame Nadine TOURNOIS,**  
Professeure des Universités,  
Université de Nice Sophia Antipolis,

## RÉSUMÉ

Malgré le fait que le phénomène de la Wasta, (« le piston, la cooptation, les connections au travail »), représente une partie constitutive et une caractéristique emblématique de la GRH dans le secteur public au Moyen-Orient et en Jordanie, un nombre limité de recherches porte sur ce phénomène intrigant et complexe. Jusqu'à aujourd'hui, la Wasta reste un objet de recherche peu expliqué et insuffisamment analysé pour sa portée managériale. Ainsi, cette thèse se veut de construire un nouveau modèle d'approfondissement théorique pour décrire la Wasta à partir des données ancrées dans le terrain, afin de parvenir à une compréhension plus précise des enjeux et des représentations liées à la propagation de la Wasta parmi les pratiques de GRH dans le secteur public jordanien. Pour ce faire, nous illustrons la définition du concept de la Wasta et nous démontrons ses conséquences négatives sur les pratiques de GRH et sur la performance globale des institutions publiques jordaniennes. Nous explorons également les réalités autour de ces institutions dans l'époque de post-réformes publiques. De surcroît, notre étude cherche à proposer plusieurs propositions pour mieux cerner les facteurs qui déterminent l'étendue de la Wasta dans le secteur public en Jordanie. Cette recherche fournit, par ailleurs, des aperçus importants sur la GRH au Moyen-Orient et en Jordanie aussi bien pour les chercheurs et les académiciens, que pour les décideurs et les spécialistes des RH, ou encore pour les leaders internationaux

qui s'intéressent aux potentiels économiques dans les pays moyen-orientaux en général et en Jordanie en particulier. Enfin, c'est à travers les nouvelles connaissances obtenues au fil de cette recherche, que nous souhaitons contribuer aux savoirs et à la modernisation des concepts et des pratiques de GRH dans les contextes moyen-orientaux et jordanien.

**MOTS CLÉS :** La Wasta, GRH, Nouvelle Gestion publique, Jordanie, Recherche qualitative.

# L'évaluation de l'efficacité des systèmes d'information : des situations normales aux situations extrêmes

Par Monsieur Cédric BAUDET

Thèse de doctorat en Sciences de Gestion, soutenue le vendredi 13 septembre 2019

Décision : Admis

## DIRECTEUR DE THESE

**Monsieur Jean-Fabrice LEBRATY**,  
Professeur des universités,  
Université Jean Moulin Lyon 3,

## MEMBRES DU JURY

**Madame Jessie PALLUD**,  
Professeure des Universités,  
Université de Strasbourg,

**Madame Cécile GODE**,  
Professeure des Universités,  
Université Aix Marseille,

**Monsieur Marc BIDAN**, Professeur des  
Universités, Université de Nantes

**Monsieur Michel KALIKA**,  
Professeur des Universités émérite,  
Université Jean-Moulin Lyon 3,

**Madame Guilaine TALENS**, Maître de  
Conférences habilitée à diriger des recherches,  
Université Jean-Moulin Lyon 3

## RÉSUMÉ

Comment évaluer l'efficacité d'un système d'information (SI) ? Il faut évaluer différemment l'efficacité d'un SI destiné à une situation normale de gestion, d'un SI destiné à une situation extrême. Cela s'explique par le rôle périphérique des SI destinés aux situations normales et, a contrario, par le rôle « cœur » des SI destinés aux situations extrêmes. Proposer cette réponse a nécessité un travail en deux temps qui, dans sa globalité, souligne la préoccupation des praticiens et des chercheurs quant à la question de l'évaluation de l'efficacité des SI. Dans un premier temps, une revue de littérature de l'évaluation en SI a été menée. Une analyse interprétative ainsi qu'une analyse statistique bibliométrique de la littérature scientifique et des praticiens ont fait émerger les caractéristiques de la notion d'évaluation en SI. Ces caractéristiques ont été analysés par un codage thématique. Il en résulte d'une part une mise en lumière des convergences et divergences entre les points de vue des chercheurs et des praticiens sur la notion d'évaluation en SI ; il en résulte d'autre part une proposition de niveaux de maturité pour évaluer l'efficacité d'un SI. Dans un second temps, des cas de SI de cyberadministration ont été étudiés. C'est au travers d'une approche de Design Science (DSR) qu'a été conçu et évalué un artefact qui opérationnalise le modèle du succès de DeLone et McLean (1992, 2003, 2016) contextualisé aux

situations de gestion de Girin (1990). Cet artefact permet 1) d'évaluer l'efficacité d'un SI de cyberadministration destiné soit à une situation normale de gestion, soit à une situation extrême ; 2) de mesurer la maturité du processus d'évaluation de l'efficacité des SI d'une organisation. En plus de répondre à la question de recherche posée dans cette thèse, cet artefact a permis de préciser le rôle paradoxal des SI destinés aux situations extrêmes de gestion. De plus, il doit permettre de réconcilier les praticiens et les chercheurs sur la façon d'évaluer un SI.

**MOTS CLÉS** : Systèmes d'information, Évaluation, Efficacité, Situations de gestion, DeLone et McLean, Design Science

# La professionnalisation au travail : dialogue avec la Théorie Historico-Culturelle de l'Activité. Le cas des jeunes chercheurs de l'Université de Lyon. Recherche CIFRE avec un intermédiaire de l'emploi (RD2 Conseil)

Par Monsieur Fabien CANOLLE

Thèse de Doctorat en Sciences de Gestion, soutenue le 13 décembre 2019

Décision : Admis

## DIRECTEUR DE THESE

**Monsieur Didier VINOT**,  
Professeur des Universités,  
Université Jean Moulin Lyon 3,

## MEMBRES DU JURY

**Madame Martine BRASSEUR**,  
Professeure des Universités,  
Université Paris Descartes,

**Monsieur Ewan OIRY**, Professeur habilité à  
diriger des recherches, ESG,  
Université du Québec à Montréal,

**Monsieur Philippe LORINO**, Professeur des  
Universités honoraire, ESSEC,

**Madame Hanane BEDDI**, Maître de  
conférences habilitée à diriger des recherches,  
Université Jean Moulin Lyon 3,

**Monsieur Mathieu DETCHESSAHAR**,  
Professeur des Universités,  
Université Nantes.

## RÉSUMÉ

La thèse de Fabien Canolle, en Gestion des Ressources Humaines, a été menée en Convention Industrielle de Formation à la Recherche (CIFRE) avec un cabinet spécialisé dans le recrutement de jeunes docteurs (RD2 Conseil), au sens du Crédit d'Impôt Recherche, pour le compte d'entreprises innovantes. La demande sociale à l'origine de la CIFRE, soutenue par l'Université de Lyon, s'attardait à la co-construction et l'expérimentation d'un dispositif d'aide à l'insertion professionnelle des jeunes docteurs.

La recherche porte sur la professionnalisation au travail investiguée par le prisme de la théorie historico-culturelle de l'activité. Elle vise à comprendre le processus dialectique de professionnalisation, appréhendé par l'activité. La théorie de l'activité offre une mise à l'épreuve du cadre conceptuel ainsi que des outils de transformation, pour expérimenter une nouvelle voie de professionnalisation à destination de jeunes docteurs de l'Université de Lyon.

Après un terrain dense, 114 entretiens semi-directifs et 3 observations répartis sur 4 terrains, une méthodologie qualitative originale inspirée de la théorie de l'activité, nous portons quatre champs de contributions : conceptuel, théorique, méthodologique et managérial.

D'abord, la recherche participe à une meilleure compréhension de la professionnalisation au travail par la conceptualisation d'un processus dialectique co-construit et médiatisé par des voies de professionnalisation majoritairement d'ordre social (communautés). Ensuite, elle montre que la théorie de l'activité s'applique bien à la professionnalisation au travail tout en lui apportant des questions nouvelles sur ses médiations instrumentales et son épistémologie. Pour la GRH, nous montrons un autre modèle de développement des compétences par l'activité. Enfin, nous proposons un nouvel accompagnement professionnalisant par l'analyse des pratiques dans l'activité à destination des jeunes docteurs. En cela, la recherche répond à la demande sociale de RD2 Conseil et permet de proposer des voies nouvelles pour la gestion des carrières des jeunes docteurs de l'Université de Lyon.

**MOTS CLÉS :** Professionnalisation au travail ; Théorie historico-culturelle de l'activité ; doctorat ; Développement des compétences

# Expériences mentales et développement du capital de carrière : le cas des outils de mentoring au sein du Groupe SNCF

Par Madame Manel DARDOURI

Thèse de doctorat en Sciences de Gestion, soutenue le 19 septembre 2019

Décision : Admise

## DIRECTEUR DE THESE

**Monsieur Christophe FALCOZ**, Professeur associé, Université Jean Moulin Lyon 3

## MEMBRES DU JURY

**Monsieur Eric PEZET**, Professeur des Universités, Université Paris Nanterre,

**Monsieur Ewan OIRY**, Professeur, ESG, Université du Québec, Montréal,

**Monsieur Christian DEFELIX**, Professeur des Universités, Université de Grenoble Alpes,

**Madame Marie-Christine CHALUS-SAUVANNET**, Professeure des Universités, Université Jean Moulin Lyon 3,

**Madame Francesca ACETO**, Présidente SNCF au féminin, SNCF Groupe Paris,

## RÉSUMÉ

Les organisations font face aujourd'hui à des transformations endémiques, rapides et intenses. Les académiques comme les praticiens soulignent l'importance de l'accompagnement des salariés dans l'acceptation de ces mutations. En ce sens, le mentoring s'avère être un allié qui prend un essor certain. Néanmoins, les recherches s'intéressant au développement du capital de carrière des salariés lors d'un programme de mentoring sont quasiment absentes. Cette thèse s'attache à étudier l'émergence d'un objet de recherche inédit dans la littérature francophone, celui de l'«expérience mentorale». Elle se propose d'interroger sa conceptualisation et ses composantes dans le but d'étudier le développement du capital de carrière des mentors et des mentees. Sous un prisme qualitatif, ce travail repose sur une étude de cas exploratoire de deux réseaux appartenant au Groupe SNCF et comportant chacun un programme de mentoring. Notre étude révèle qu'une expérience mentorale «aboutie» conduit au développement d'une autoréflexivité et d'une réflexivité critique qui assurent la combinaison et l'interaction entre les compétences de carrière. Cette expérience pallie le manque d'accompagnement de l'entreprise et contribue à une meilleure appréhension de la carrière du mentee et du mentor. Du côté de l'organisation, elle accompagne le changement et contribue à son accélération, renforce l'adaptabilité

des salariés, et fait apparaître des Communautés de Pratique unies.

**MOTS CLÉS :** Mentoring, Compétences de carrière, Capital de carrière, Réflexivité

# Un management stratégique dédié à la prestation de services de santé primaires aux plus démunis des régions en développement

## Un business model Bottom of the Pyramid (BoP) et son système propositionnel

Par Madame Constance DUMALANEDE

Thèse de doctorat en Sciences de Gestion, soutenue le mardi 10 décembre 2019

Décision : Admise

### DIRECTRICE DE THESE

**Madame Marielle PAYAUD,**  
Professeure des Universités,  
Université Jean Moulin Lyon 3,

### MEMBRES DU JURY

**Monsieur Benoît DEMIL,**  
Professeur des Universités,  
Université Lille,

**Madame Bérangère SZOSTAK,**  
Professeure des Universités,  
Université de Lorraine,

**Monsieur Bertrand VALIORGUE,**  
Professeur des Universités,  
Université Clermont Auvergne,

**Madame Caroline HUSSLER,**  
Professeure des Universités,  
Université Jean Moulin Lyon 3,

### RÉSUMÉ

Ce travail doctoral met en lumière un défi mondial peu étudié dans la littérature en sciences de gestion : l'accessibilité des services de santé primaires aux populations à faible revenu.

Pourtant, la gestion difficile de l'accessibilité dans les stratégies Bottom of the Pyramid et les spécificités des services de santé complexifient la problématique pour les organisations.

Cette recherche à visée prescriptive présente alors des stratégies que les organisations sans but lucratif et à but lucratif peuvent mettre en œuvre pour créer des business models leur permettant de délivrer des services de santé primaires aux plus démunis tout en améliorant le bien-être de ces mêmes populations.

Pour ce faire, nous avons mené une recherche qualitative fondée sur une étude de cas multiples. Nous avons étudié quatre organisations situées au Brésil et en Afrique du Sud. Elles ont toutes le même objectif de délivrer des services de santé primaires aux plus démunis, mais développent des business models différents pour y parvenir. Cette divergence présente l'intérêt de créer un enrichissement mutuel des pratiques utile à la conception de notre produit de recherche : un business model Bottom of the Pyramid dédié à la prestation de services de santé primaires.

La confrontation de notre étude empirique à notre étude conceptuelle souligne la nécessité pour les organisations de développer des interactions régulières avec les acteurs locaux par lesquelles elles peuvent améliorer leur encastrement local. Encadrées, les organisations peuvent en effet s'appuyer sur leur écosystème pour favoriser l'accessibilité des services de santé aux populations démunies tout en créant de la valeur sociale et économique pour l'écosystème entier. Nous suggérons alors des éléments clés que les organisations peuvent intégrer dans leur business model afin de fournir des services de santé inclusifs aux populations à faible revenu.

**MOTS CLÉS :** Défaillance de service, Médiation, Gestion des réclamations, Partie tierce, Marketing relationnel.



Tristan SALVADORI, doctorant



# De l'intérêt d'impliquer les clients membres dans les phases d'idéation et de sélection d'un processus de co-innovation

Par Madame Alice FALCHI

Thèse de doctorat en Sciences de Gestion, soutenue le mercredi 11 décembre 2019

Décision : Admise

## DIRECTEURS DE THESE

**Madame Sonia CAPELLI**, Directrice de thèse,  
Professeure des Universités, Université Jean  
Moulin Lyon 3,

**Monsieur William SABADIE**,  
Codirecteur de thèse,  
Professeur des Universités, Université Jean  
Moulin Lyon 3,

## MEMBRES DU JURY

**Madame Emmanuelle LE NAGARD-  
ASSAYAG**,  
Professeure habilitée à diriger des recherches,  
ESSEC Business School,  
Cergy Pontoise,

**Monsieur Eric VERNETTE**,  
Professeur des universités,  
Université Toulouse 1 Capitole,

**Madame Mathilde GOLLETY**,  
Professeure des universités,  
Université Paris Panthéon-ASSAS.

## RÉSUMÉ

Les recherches traitant de l'implication des consommateurs dans le processus d'innovation des entreprises identifient les profils présentant les caractéristiques individuelles les plus intéressantes pour innover. Nous considérons un nouveau profil : le client membre, copropriétaire de l'entreprise, très répandu au sein des coopératives – gouvernées selon le principe démocratique « une personne, une voix ». Nous étudions l'influence de l'implication des clients membres sur la performance d'un processus de co-innovation. Ce travail doctoral s'articule autour d'une étude qualitative exploratoire et d'une expérimentation en situation réelle. L'étude exploratoire compare les idées issues de groupes de créativité, selon qu'ils sont composés de membres ou de consommateurs non-membres, et montre que les idées des membres sont de meilleure qualité. Par la suite, une expérimentation est conduite à travers l'organisation d'un processus de co-innovation – mené par une banque coopérative via une plateforme en ligne – faisant varier le statut des clients (membres et non-membres) dans les phases d'idéation et de sélection. Ce processus aboutit à 535 idées déposées par 425 participants à l'idéation et à 577 participants au vote. D'une part, les membres participent plus aux différentes phases du processus et proposent des idées de meilleure qualité que les non-membres. D'autre part, l'implication des membres pour sélectionner l'idée gagnante influence positivement la qualité des idées proposées et l'intention des participants de s'engager dans la gouvernance (via l'achat de parts sociales), comparativement à une sélection par les managers. Ces effets sont renforcés lorsque le droit de vote est ouvert à tous les clients. Les membres sont donc une ressource pour innover et la

co-innovation un moyen de développer le membership, permettant de faire vivre le modèle coopératif.

**MOTS CLÉS** : Co-innovation, Idéation, Sélection d'idées, Membres, Propriété, Coopérative

# The multilevel impact of Emotional Labour on customer satisfaction: The role of Social Support, Emotional Exhaustion and Job Satisfaction in service settings

Par Madame Qurat-UI-Ain TALPUR

Thèse de doctorat en Sciences de Gestion, soutenue le lundi 9 décembre 2019 à 9h30

Décision : Admise

## DIRECTEUR DE THESE

**Monsieur GOUDARZI Kiane**, Professeur des Universités, Université Jean Moulin Lyon 3

## MEMBRES DU JURY

**Monsieur Barry J. BADIN**, Professeur, Ole Miss School of Business, The University of Mississippi, USA,

**Madame Fanny Juliet POUJOL**, Professeure des Universités, Université Paris-Nanterre,

**Monsieur Gilles N'GOALA**, Professeur des Universités, Université de Montpellier,

**Madame Sylvie LLOSA**, Professeure des Universités, Aix-Marseille Université, Aix en Provence,

**Madame Isabelle PRIM-ALLAZ**, Professeure des Universités, Université Lumière Lyon 2

## RÉSUMÉ

Lors de la rencontre de service, les employés en contact modifient à la fois leurs sentiments et leurs expressions afin d'offrir un service satisfaisant au client. Ils effectuent un travail émotionnel. Ce processus entraîne un stress psychologique qui nuit aux résultats du travail des employés en contact (Grandey, 2003; Hennig-Thurau et al. 2006). Quelques recherches se sont concentrées sur l'effet direct du travail émotionnel des employés sur la satisfaction des clients, mais le mécanisme par lequel le travail émotionnel des employés en contact influence les clients demeure flou.

Notre design de recherche comprend une étude qualitative et une étude quantitative. Tout d'abord, nous avons utilisé une approche qualitative et avons mené des entretiens auprès des employés et des clients. Au total, nous avons mené 31 entretiens, 17 employés et 14 clients. Nos résultats révèlent que les clients sont une source de soutien social pour les employés en contact. Ensuite, nous avons utilisé une approche quantitative basée sur 262 employés et 1059 clients dans trois secteurs différents au Pakistan : Banque, Télécom et Hôpital. Chaque employé est associé aux clients qu'il a service (3 à 5). Nous avons utilisé de multiples techniques, telles que la modélisation multi niveaux, la modélisation d'équations structurelles et la régression par étapes à l'aide de plusieurs logiciels statistiques (SPSS, AMOS et M-plus) pour vérifier nos hypothèses. Les résultats au niveau des employés montrent que seul le soutien des collègues et des clients permet

d'atténuer les conséquences négatives du travail émotionnel. Les analyses multiniveaux ont été effectuées sur le logiciel M-plus afin d'étudier les effets du travail émotionnel sur la satisfaction des clients. La recherche montre que les deux stratégies de travail émotionnel affectent la satisfaction du client. De plus, nos résultats montrent que l'épuisement émotionnel est un médiateur partiel de la relation entre le travail émotionnel et la satisfaction des clients, et que la satisfaction au travail des employés est un médiateur total de la relation entre le travail émotionnel et la satisfaction des clients. Nous discutons également de la façon dont ces résultats diffèrent selon les trois secteurs considérés dans la recherche.

**MOTS CLÉS :** Travail émotionnel, épuisement émotionnel, satisfaction au travail, satisfaction du client, support social, COR theory, analyse multi niveau, M-Plus

# Les pratiques collaboratives des PME françaises pour se développer à l'international

## Par Monsieur Jean-Christophe GESSLER

Thèse de Doctorat en Sciences de Gestion, soutenue le mardi 26 novembre 2019 à 9h30

Décision : Admis

### DIRECTRICES DE THESE

**Madame Ulrike MAYRHOFER**, Co-Directrice de thèse, Professeure des Universités, Université Nice Sophia Antipolis,

**Madame Ana COLOVIC**, Co-directrice de thèse, Professeure associée habilité à diriger des recherches, NEOMA Business School, Paris,

### MEMBRES DU JURY

**Monsieur Olivier MEIER**, Professeur des Universités, Université Paris-Est Créteil,

**Monsieur Pierre-Xavier MESCHI**, Professeur des Universités, Aix-Marseille Université, Aix en Provence,

**Madame Antonella ZUCHELLA**, Professeure, Università degli studi di Pavia, Italie,

**Monsieur Etienne VAUCHEZ**, PDG, Export Entreprises Paris,

### RÉSUMÉ

Les PME font face à des barrières importantes pour se développer à l'international, notamment en raison de leurs ressources limitées. La collaboration inter-entreprises offre des possibilités de mutualiser des ressources pour accroître le niveau d'internationalisation. Cette recherche doctorale s'intéresse aux relations souples, potentiellement informelles et de court terme, que les PME peuvent entretenir entre elles pour se développer à l'international. L'objectif est de mieux connaître les différentes formes collaboratives et d'évaluer leurs effets sur le niveau d'internationalisation des PME françaises (part du chiffre d'affaires à l'international, nombre de marchés servis - pays et régions - et vitesse d'internationalisation). La théorie du réseau, l'approche par les ressources et le concept d'ambidextrie sont retenus comme fondements théoriques. L'analyse de la littérature montre une grande diversité de pratiques potentielles. L'enquête réalisée auprès d'un échantillon de 181 entreprises exportatrices françaises mobilise huit types de pratiques collaboratives relevant de l'exploration ou de l'exploitation. L'analyse des données, essentiellement par la méthode de la régression multiple, met en évidence l'effet positif de la collaboration sur l'internationalisation, principalement pour le nombre de marchés servis et la vitesse d'internationalisation. Les pratiques

exploratoires ont un effet plus important que celles liées à l'exploitation. La filière à laquelle appartient une PME joue également un rôle. Nous contribuons à mieux connaître et définir le concept de pratiques collaboratives inter-entreprises à l'international ; nous évaluons les effets comparés de différentes pratiques collaboratives dans le contexte des PME françaises.

**MOTS CLÉS** : Pme, Internationalisation, Réseau d'affaires, Pratiques collaboratives, Ressources, Ambidextrie

# Adoption de l'Open Source dans les organisations : articuler business model ouvert et implication dans les communautés

Par Madame Véronique TOUDOIRE épouse SANGUINETTI

Thèse de doctorat en Sciences de Gestion, soutenue le mercredi 11 décembre 2019 à 13h30

Décision : Admise

## DIRECTEUR DE THESE

Monsieur Kiane GOUDARZI, Professeur des Universités, Université Jean Moulin Lyon 3,

## MEMBRES DU JURY

Madame Cécile AYERBE,  
Professeure des Universités,  
Université de Nice Sophia-Antipolis,

Monsieur Sébastien BRION, Professeur des Universités, Aix Marseille Université,

Monsieur Vincent CHAUVET,  
Professeur des Universités,  
Université de Toulon,

Madame Caroline HUSSLER, Professeure des Universités, Université Jean Moulin Lyon 3,

Monsieur Xavier LECOCQ,  
Professeur des Universités, Université Lille.

## RÉSUMÉ

L'Open Source est apparu dans l'industrie du logiciel au début des années 1980 sous le terme de logiciel libre (Von Hippel, 2001). Il est maintenant utilisé dans toutes les infrastructures digitales et certaines industries en dehors du logiciel ont commencé à s'y intéresser. L'Open Source est une forme avancée d'Open Innovation (Chesbrough, 2003, 2006, 2017) qui fédère autour de projets Open Source des organisations et des communautés externes (Von Hippel & Von Krogh, 2003), générant ainsi des formes nouvelles d'organisations et de business models. L'adoption organisationnelle de l'Open Source se décline en deux axes, un axe d'utilisation de méthodes, outils et composants Open Source et un axe d'implication dans ces communautés Open Source. Les organisations font face à des dilemmes d'ouverture pour l'adoption de l'Open Source et sous-estiment les rôles de leur implication dans les communautés et du degré d'ouverture de leur offre dans la performance de leurs business models. Nous nous concentrons sur les organisations utilisatrices et offreuses de solutions Open Source. L'objectif de la recherche est d'étudier pourquoi et pour quelles conséquences les organisations

adoptent l'Open Source comme mode d'innovation. Nous montrons qu'envisager ces dilemmes d'ouverture sous la forme de paradoxes permet de trouver des voies vertueuses de développement et de performance (Lauritzen & Karafyllia, 2019; Smith & Lewis, 2011). Nous utilisons pour étudier ces business models le cadre d'analyse RCOV – Ressources, Compétences, Organisation, proposition de Valeur - (Demil & Lecocq, 2010; Warnier, Lecocq, & Demil, 2012). Notre design de recherche intègre deux approches. (1) Une première approche qualitative est basée sur 25 entretiens d'experts issus du monde académiques et du monde de l'entreprise. Elle nous permet d'explorer et d'améliorer les panoramas conceptuels des déterminants et facilitateurs principaux pour l'adoption de pratiques Open Source par les organisations informatiques et industrielles. (2) Une seconde approche quantitative est basée sur un échantillon de 307 managers et responsables d'entreprises. L'étude est menée avec et pour le CNLL, le Syntec-Numérique et Systematic-Paris-Region en 2017. L'étude nous permet d'identifier les déterminants et conséquences de l'utilisation de l'Open Source à partir de modèles d'équations structurelles. Nous montrons notamment qu'en fonction du type de business model, les facettes d'implication dans les communautés n'ont pas le même impact sur la performance perçue par les organisations. Dans tous les cas, l'implication de type formalisé qui est la plus choisie par les organisations est moins performante que d'autres formes d'implication.

**MOTS CLÉS :** Open Source, Open Innovation, Dilemmes de l'ouverture, Paradoxes de l'ouverture, Implication des organisations dans les communautés, Offre hybride, Rcov, Performance organisationnelle perçue, Experts, Modélisation structurelle

# Network development in international organizations: the case of ONLYLYON

Par Monsieur Stéfano VALDEMARIN

Thèse de Doctorat en Sciences de Gestion, soutenue le 13 décembre 2019

Décision : Admis

## DIRECTRICE DE THESE

**Madame Ulrike MAYRHOFER,**  
Professeure des Universités,  
Université Nice Sophia Antipolis,

## MEMBRES DU JURY

**Monsieur Olivier MEIER,**  
Professeur des Universités,  
Université Paris-Est Créteil,

**Monsieur Pierre-Xavier MESCHI,**  
Professeur des Universités, Aix-Marseille  
Université, Aix-en-Provence,

**Madame Hanane BEDDI,**  
Maître de Conférences, Habilité à Diriger des  
Recherches, Université Jean Moulin Lyon3,

**Monsieur Guillaume SCHIER,** Professeur,  
Habilité à Diriger des Recherches,  
ESSCA School of Management, Angers

**Madame Antonella ZUCHELLA,** Professeure,  
Università degli Studi di Pavia, Italie,

## RÉSUMÉ

Dans un contexte en constante mutation, les organisations doivent développer de nouvelles stratégies pour saisir des opportunités d'affaires à l'échelle mondiale. Fondée sur le modèle d'Uppsala sur l'évolution des organisations et l'approche par les réseaux, cette recherche doctorale porte sur le développement de réseaux dans les organisations internationales. Suivant la théorie des micro-fondements, nous retenons deux niveaux d'analyse pour mieux comprendre l'interaction entre l'organisation et ses membres dans le processus d'évolution du réseau. Nous avons développé une étude de cas unique réalisée au sein d'ONLYLYON, une organisation visant à promouvoir la ville de Lyon dans le monde entier par le biais d'un vaste réseau d'individus appelé « réseau des ambassadeurs ». Suivant une démarche de recherche-intervention, nous avons co-construit avec l'organisation un projet de recherche visant à développer le réseau des ambassadeurs. L'étude empirique porte sur 36 entretiens, dont cinq exploratoires et 31 semi-directifs, 103 observations participantes sur une période de 30 mois et des données secondaires. Les résultats mettent en évidence le rôle des individus dans le développement des réseaux organisationnels. Ils soulignent l'importance de créer un réseau permettant aux organisations et aux individus de développer des opportunités. Nous proposons une trajectoire d'évolution pour (1) créer le réseau des ambassadeurs d'ONLYLYON en Italie et (2) développer un « réseau de réseaux » international. Les deux processus intègrent un ensemble de propositions managériales et reposent sur trois étapes comprenant (1) la mise en place, (2) la structuration ou restructuration et (3) l'expansion du

réseau. Nous élaborons également un modèle pour étudier l'interaction entre une organisation et ses membres dans le processus de développement du réseau. Cette recherche-intervention peut aider ONLYLYON à développer ses réseaux internationaux en mettant en œuvre des actions stratégiques. Elle contribue également au développement du modèle d'Uppsala sur l'évolution des organisations et au débat sur l'importance des micro-fondements dans la recherche en sciences de gestion.

**MOTS CLÉS :** Réseaux, Évolution, Développement international, Organisation internationale, Étude de cas

# Le management socio-économique de la RSE et la performance globale de l'entreprise : cas d'une PME de service marocaine

Par Monsieur Tariq ZIDI

Thèse de doctorat en Sciences de Gestion, soutenue le mercredi 19 juin 2019 à 9h

Décision : Admis

## DIRECTEUR DE THESE

**Monsieur Marc BONNET**,  
Professeur des Universités,  
Université Jean Moulin Lyon 3,

## MEMBRES DU JURY

**Madame Florence NOGUERA**,  
Professeure des Universités,  
Université Paul Valéry Montpellier 3,

**Monsieur Saïd OUHADI**, Professeur,  
Ecole Nationale de Commerce et de Gestion,  
Marrakech, Maroc,

**Madame ZARDET Véronique**,  
Professeure des universités,  
Université Jean Moulin Lyon 3,

**Monsieur Jacques BONNET**,  
Professeur des Universités émérite,  
Université Jean-Moulin Lyon 3,

**Monsieur Dominique BESSON**,  
Professeur des Universités,  
Université Lille 1,

**Monsieur Emmanuel BAUDOIN**,  
Gérant d'entreprise, Lyon 4.

## RÉSUMÉ

La Responsabilité Sociétale de l'Entreprise (RSE) fait désormais partie intégrante des thématiques de gestion et mobilise de plus en plus de chercheurs. Sur le plan empirique, les pratiques RSE ne cessent de s'étendre et de se diffuser chaque jour dans les entreprises à travers le monde. Toutefois, le débat sur son impact sur la performance des entreprises n'en est pas moins ardu entre ceux qui soutiennent la thèse d'un impact positif et ceux qui soutiennent celle d'un impact négatif ou neutre. Tous armés de recherches et études réalisées sur le sujet. Néanmoins dans tous les cas de figure la question de financement de la RSE se pose pour beaucoup de praticiens et de chercheurs.

Notre recherche propose d'étudier la question de l'articulation du management socio-économique et de la RSE et de son impact sur la performance globale de l'entreprise dans le contexte d'une PME au Maroc et d'évaluer à quel point cette combinaison pourrait répondre à la fois à la nécessité pour les entreprises d'être socialement responsables, au défi que pose, pour une PME, le financement d'une démarche RSE et au besoin fondamental pour une entreprise d'être performante.

Notre approche, dans ce sens, repose sur la conduite d'une recherche intervention transformative en vue d'actionner le changement au sein de l'entreprise, cas de notre expérimentation, et de répondre à des problématiques de gestion concrètes et de baisse de performance dont elle souffrait. Pour ce faire, nous avons opté pour une intervention socio-économique pour déployer une démarche RSE autofinancée. Autrement dit, notre pari consiste à financer la démarche RSE au sein de l'entreprise par le recyclage des coûts cachés de l'entreprise et par la libération de son

potentiel d'innovation à travers l'amélioration de l'interaction entre les comportements et les structures de l'entreprise.

Les résultats de notre recherche montrent que le management socio-économique de la RSE permet non seulement à une PME d'autofinancer sa démarche RSE et d'intégrer les pratiques RSE dans son mode de gestion mais surtout de générer une performance globale et durable. En libérant le potentiel humain et social de l'entreprise, le management socio-économique de la RSE a permis d'actionner un cercle vertueux dans l'entreprise.

**MOTS CLÉS** : Management socio-économique ; Petites et moyennes entreprises ; Performance globale ; Responsabilité sociale des entreprises ; Gestion des ressources humaines.



# 4 prix de thèse décernés à des doctorants de Magellan, iaelyon School of Management en 2019 (AGRH, AIREPME AIM, FNEGE)

#iaelyonFacts

