

La Lettre de Magellan

La Recherche à l'iaelyon



Éditorial

L'année universitaire 2018-2019 a été très importante pour Magellan car elle a permis d'établir les fondations du Laboratoire de Recherche en Management de l'université de Lyon avec une vision d'excellence académique fondée sur un centre de

formation à la recherche en Management de qualité et une identification forte de marques de fabrique. A cette fin, les objectifs ont été très clairs : une plus grande indépendance financière, une recherche collaborative très forte en interne, capable de répondre à des appels d'offres et d'établir des partenariats avec les entreprises, et un fonctionnement devant reposer sur des exigences scientifiques, une unité, du collectif, une démocratie participative et de la transparence.

Dans ce cadre, compte tenu de la croissance des effectifs en interne (recrutements) et en externe (attirance de très bons profils), il devenait urgent de réviser les statuts du laboratoire en introduisant dans la structure de gouvernance, en plus du comité exécutif et du conseil d'orientation stratégique, un Conseil de Laboratoire qui représente tous les personnels du laboratoire. Ce conseil de laboratoire a vocation à travailler sur la stratégie scientifique de l'équipe et définir également la politique budgétaire et des équipements.

Après la modification des statuts, il était important de lancer une nouvelle dynamique de recherche sur la base d'une structure collaborative, capable de se mobiliser rapidement pour répondre à des appels d'offres et contractualiser avec les entreprises. A cette fin, les chercheurs ont voté majoritairement pour le principe de développement d'équipes thématiques, en lieu et place des axes de recherche. Les équipes thématiques doivent réunir plus de 5 chercheurs issus de 3 disciplines ou spécialités différentes. Elles doivent être plus agiles et présenter des thèmes de recherche cohérents avec les axes

de recherche de l'université, et/ou de la Région et/ou de la FNEGE. En même temps, elles doivent pouvoir se différencier des autres structures de recherche de la Région. Elles n'ont pas vocation à être pérennes, et seront réévaluées après la 1ère année et à la fin de chaque contrat sur les publications, les montages de projets et sur leur capacité à générer des réseaux. Ainsi, les trois axes de recherche du laboratoire «Management International», «Management et RSO» et «Complexité, innovation et réseaux» ont laissé la place en mai 2019 à 4 équipes thématiques «Performance durable», «Management International», «Ecosystème entrepreneurial» et «Management des organisations coopératives et mutualistes». Cette politique n'a pas tardé à porter ses fruits, car l'équipe thématique « Ecosystème entrepreneurial » vient d'obtenir un Pack Ambition de la région Auvergne Rhône-Alpes.

Cette année a été également consacrée à la rédaction du rapport HCERES, en prévision de la visite du comité qui aura lieu le 10 mars 2020. La collecte des informations et la rédaction du rapport ont permis de se rendre compte du développement exponentiel de la recherche à Magellan. Si on compare la production scientifique sur la période du contrat actuel (2014-2019) par rapport à la période du contrat précédent, on s'aperçoit que le nombre de travaux de recherche a presque été multiplié par deux (1041 contre 577). Si on se concentre sur les publications dans les revues classées (FNEGE ou HCERES), le nombre de publications a plus que doublé (227 contre 101). Ce chiffre correspond à l'ensemble des revues classées. Les communications ont également été multipliées par 2, 440 contre 215.

Ces informations laissent augurer d'une montée en puissance du laboratoire !

Jean-François GAJEWSKI

Directeur du laboratoire de recherche Magellan

SOMMAIRE

- L'équipe de recherche Magellan | 3
- L'actu des activités et des projets | 5
- Distinctions | 17
- Séjours de recherche | 22
- Publications | 25
- Soutenances de HDR & de thèse | 31

ZOOM SUR iaelyon MAGELLAN

- 80 enseignants-chercheurs
- 24 chercheurs associés
- 65 doctorants
- 6 groupes de recherche fonctionnels
- 4 équipes thématiques

ÉQUIPE DE RECHERCHE MAGELLAN

DIRECTEUR : Jean-François GAJEWSKI

SERVICE ADMINISTRATIF :

- **RESPONSABLE ADMINISTRATIVE :** Catherine VULCAIN
Tél. : 04 78 78 71 58
Courriel : catherine.vulcain@univ-lyon3.fr
- **ASSISTANTE ADMINISTRATIVE
ET FINANCIÈRE :** Valérie THALAMAS-COMMERSON
Tél. : 04 78 78 76 51
Courriel : valerie.thalamas-commerson@univ-lyon3.fr
- **RESPONSABLE NUMÉRIQUE
ET ASSISTANT PROJETS DE RECHERCHE :**
Eric THIVANT
Tél. : 04 78 78 72 85
Courriel : eric.thivant@univ-lyon3.fr

**La Lettre de Magellan est une publication de l'iaelyon
Université Jean Moulin
1C, avenue des Frères Lumière - CS 78242
69372 LYON CEDEX 08**

Directeur de la publication

Jean-François GAJEWSKI

Conception et réalisation

Service Communication de l'iaelyon

Photos :

Matterhorn Photograph, Elise DURAND,
Pascal MURADIAN

iae.univ-lyon3.fr

magellan.univ-lyon3.fr

L'ÉQUIPE DE RECHERCHE MAGELLAN

L'équipe de recherche Magellan est le centre de recherche de l'**iaelyon**, Université Jean Moulin Lyon 3. L'essentiel de ses activités et projets s'organise autour du thème fédérateur « **Management des organisations : du local au global** ». Elle fonctionne selon une structure matricielle, avec une organisation par groupes de recherche (approche disciplinaire) et par équipes thématiques.

Comité exécutif

Directeur de l'équipe de recherche, Directeur de l'**iaelyon**
et les responsables scientifiques des 6 groupes de recherche



DIRECTEUR DE L'ÉQUIPE
Jean-François GAJEWSKI



DIRECTEUR ADJOINT
Kiane GOUDARZI

Groupes :

FINANCE

Jean-François
GAJEWSKI



MANAGEMENT SOCIO- ECONOMIQUE

Véronique
ZARDET



MARKETING

William
SABADIE



RESSOURCES HUMAINES

Didier VINOT



STRATÉGIE

Caroline
HUSSLER



SYSTÈMES D'INFORMATION

Guilaine TALENS



Thématiques :



**Ecosystème
entrepreneurial**



**Management
International**



**Management des Organisations
Coopératives et Mutualistes**



**Performance
durable**

Le Conseil d'orientation de l'unité de recherche, composé du Directeur et du Directeur-adjoint et de **7 personnalités extérieures** (5 enseignants-chercheurs, dont au moins deux internationaux, deux responsables issus des milieux professionnels) a un rôle consultatif et émet un avis sur l'organisation et le fonctionnement de l'unité de recherche ainsi que sur les projets scientifiques.

Les **7 personnalités extérieures** qui participent au Conseil d'orientation sont :

- **Elias L. BOUKRAMI**, (Head of Programmes, MSc Oil & Gas Trade Management, MSc Finance, Associate Director of Regent's Centre for Transnational Business & Management, Faculty of Business & Management, Regent's University London)

- **Sophie CHANGEUR**, Professeur des Universités en Marketing à l'université de Picardie Jules Verne ;
- **Mérim CHÈBRE**, Responsable Compétences Recherche chez Total ;
- **Tao-Hsien DOLLY KING** (Associate Dean for Research and Graduate Programs and Rush S. Dickson Professor of Finance, Belk College of Business, University of North Carolina, Charlotte)
- **Yves MARD**, Professeur des Universités en Comptabilité à l'université d'Auvergne ;
- **Patrick SENTIS**, Professeur des Universités en Finance à l'université de Montpellier et Directeur de l'Ecole Doctorale Economie-Gestion de l'université de Montpellier ;
- **Cécilia TEJEDOR**, Directrice de l'agence Auvergne Rhône-Alpes Entreprises.



Anastasia SARTORIUS, doctorante

L'ACTU DES ACTIVITÉS ET DES PROJETS

RETOUR SUR LES ÉVÉNEMENTS _____

> 9 JANVIER 2019 – 10^{ÈME} WORKSHOP DANS LE CADRE DE LA SEMAINE INTERNATIONALE DE L'iaelyon

Les 10èmes séminaires de recherche internationaux ont été organisés par les trois axes de recherche dans le cadre de la semaine internationale de l'iaeyon. Ils ont réuni une cinquantaine de participants. 3 sessions parallèles ont été organisées.

SESSION 1: "COMPLEXITY, INNOVATION, NETWORKS"

Chair : Jean-Fabrice **LEBRATY**

HONIG Beverley - Using blockchains to maximize trust and minimize costs from digital cast to virtual currencies to smart contracts

ZUNIGA Alejandro - An approach to entrepreneurial profile and characteristics of undergraduate students in Mexico

AMIGO Raul - How to use Big Data and artificial intelligence to create customer experience predictive models

FARIAS GORDON Ana Maria Elisa - Innovation, Investment, and Financial Markets

SESSION 2: "INTERNATIONAL MANAGEMENT"

Chair : Hanane **BEDDI**

GRISHCHENKO Tatiana - Trade sanctions impact on the international business strategies Development

CASTIELLA Luis - Electronic government as an indicator of local development

PELLE Anita - Economic complexity and Research & Innovation (R&I) capacity across European countries

PEREIRA Renato - International entrepreneurship and African Tech hubs

SESSION 3A: "MANAGEMENT AND SOCIETAL RESPONSIBILITY OF ORGANIZATIONS"

Chair : Denis **TRAVAILLE**

MARTINEZ Myriam - Consumer behavior and CSR: labels with social cause

SOUFFRANT Eddy - Corporate Social Responsibility in Higher Education

SALLOUM Charbel - Female leadership, performance and governance in microfinance institutions

MADRAN Canan - Understanding and Perception of the Climate Change from the Perspective of Dohuz

Eyhul University Stakeholders

FRACZEK Bozena - Financial education for children and youth in Polish universities of economics, program Elite and EUD

SESSION 3B: "CSR NETWORK", SDG SUSTAINABLE DEVELOPMENT GOALS & DIVERSITY /EQUAL OPPORTUNITIES

Chair : Lorella **PIGNET-FALL**

CASTIELLA Luis, San Andres, Argentine

EL QUAMMAH Ali, HEM, Maroc

BENSON Vladlena, Kingston, UK

MADRAN Canan, Dozuz Eylul, Turquie

SOUFFRANT Eddy, UNCC, USA

VARELA Ricardo, Nacional Autonoma Mexico, Mexique

FARIAS Maria-Elisa, Diego Portales University, Chile

> 30 AVRIL 2019 – JOURNÉE FRANÇOIS PERROUX

La Journée François PERROUX 2019, organisée par l'association des Amis de François PERROUX, s'est déroulée le mardi 30 avril. Le thème de la journée était « Les jeunes et l'avenir ». Le Président de l'association, **Henri SAVALL**, et le Secrétaire Général, **Alexis ROCHE**, ont introduit la séance notamment par la mise en avant de la volonté d'ouverture de François PERROUX telle qu'elle était énoncée dans le message que **Gilbert BLARDONE**, Président d'honneur, avait transmis.

Les travaux de François PERROUX ont été présentés avec l'intervention de **Jean-Simon TABOURNEL** qui a également présenté le positionnement de PERROUX sur la croissance et le développement. Par la suite, un texte de **Jacques BONNET** sur les pôles de développement a été présenté. Puis, **Denis FIÈRE** a fait une communication sur les déserts médicaux suivi d'une présentation par **Ariane GIRAULT** de l'association E-Senior, qui forme des personnes âgées aux nouvelles technologies.

Trois groupes de « jeunes » se sont ensuite succédés. Un groupe du Diplôme Universitaire Droit et Bien commun, de l'Université Catholique de Lyon, a parlé de leur vision économique et de l'éducation. Un groupe de l'association AFEV a mis en avant l'apport du service civique et de l'implication associative en questionnant le lien social et économique. Enfin, un groupe d'étudiants de l'iaelyon a présenté une étude de la vision du

travail, de la France et de l'Europe en questionnant huit jeunes d'horizons différents. **Olivier VOYANT** et **Frantz DATRY** ont ensuite présenté une étude de la vision des générations entre elles telle qu'elle ressort des entretiens conduits dans des entreprises et des organisations de différents pays.

Ces communications ont été suivies de quatre ateliers d'échanges intergénérationnels entre les participants et les intervenants. Ils ont permis une véritable dynamique très appréciée des personnes présentes. Chaque groupe a ensuite fait un bilan restitué devant tous les participants. **Marc BONNET** et **Alexis ROCHE** ont fait un bilan sur l'espoir que faisait naître à la fois la pensée de PERROUX et le partage de points de vue de cette journée, placée sous le signe l'« unité active », concept de PERROUX qui met en valeur la puissance humaine face au système.

> 16-17 MAI 2019 - 7ÈME CONFÉRENCE SUR LE SEAM (SOCIO ECONOMIC APPROACH TO MANAGEMENT), DULUTH, RESPONSABLE VÉRONIQUE ZARDET

Cette conférence annuelle, organisée par les Professeurs **CONBERE** et **HEORHIADI** (Minneapolis) au sein de l'Université de Saint Scholastica fut l'occasion de 18 communications et d'échanges entre 75 enseignants-chercheurs et praticiens sur la théorie socio-économique, ses applications dans différents contextes internationaux et culturels, et son positionnement par rapport aux théories du Développement Organisationnel.

> 7 JUIN 2019 - WORKSHOP ON EXPERIMENTS IN CORPORATE AND ENTREPRENEURIAL FINANCE, LYON

Dans le cadre du projet IDEX IMPULSION, qui s'intitule «*Individual behavior and risk management: an experimental test from Socially Responsible Investment*», **Jean-François GAJEWSKI** et **Marco HEIMANN** ont organisé avec **Laurent VILANOVA** (Université de Lyon 2, Coactis) un workshop sur les expériences en finance d'entreprise et en finance entrepreneuriale. Ce workshop, qui s'est déroulé le 7 juin 2019 à la Maison des Sciences de l'Homme Lyon Saint-Etienne, a permis de réunir environ 40 chercheurs en session plénière, qui ont pu assister à 8 présentations d'articles internationaux, et à la conférence de **Peter BOSSAERTS** (Université de Melbourne) sur le thème de «*Modelling Uncertainty. A Mission Unaccomplished*».

SCIENTIFIC COMMITTEE

Fabio BERTONI (emlyon business school), **Marie-Hélène BROIHANNE** (University of Strasbourg), **Gilles CHEMLA** (Imperial College, CNRS and Université Paris-Dauphine), **Brice CORGNET** (emlyon business school, GATE),

Jean-Claude DREHER (CNRS), **Edith GINGLINGER** (Université Paris-Dauphine), **Marco HEIMANN** (University of Lyon), **Daniel LERNER** (Deusto University), **Stefano LOVO** (HEC Paris), **Sébastien POUGET** (University of Toulouse), **Patrick ROGER** (EM Strasbourg Business School, University of Strasbourg), **Christian SCHMIDT** (Université Paris-Dauphine), **Erik THEISSEN** (University of Mannheim), **Peter WIRTZ** (University of Lyon).

> 13-14 JUIN 2019 - 8ÈME COLLOQUE INTERNATIONAL ET SÉMINAIRE DOCTORAL AVEC LES DIVISIONS «DÉVELOPPEMENT ORGANISATIONNEL ET CHANGEMENT» ET «MANAGEMENT CONSULTING» DE L'ACADEMY OF MANAGEMENT, LYON, RESPONSABLE VÉRONIQUE ZARDET

Le 8ème colloque international et séminaire doctoral avec la Division « Management Consulting » de l'Academy of Management, s'est déroulé à Lyon en juin. 210 participants ont présenté quelques 170 communications, en trois langues (anglais, français et espagnol). Le colloque s'est tenu sous la présidence du docteur **Tonya HENDERSON**, présidente de la division Management Consulting de l'AOM, et avec la présence de professeurs canadiens, nord-américains, latino-américains et espagnols. Des prix de la meilleure communication pour les enseignants-chercheurs et les doctorants ont été remis pour chaque langue de travail du colloque.

> 9 JUILLET 2019 - 2ÈME JOURNÉE VERTE DE MAGELLAN

La journée verte de Magellan a été l'occasion de réunir les chercheurs dans un cadre convivial avec des objectifs de recherche et de réflexion sur la stratégie du laboratoire. A cette fin, nous avons choisi de nous rassembler à la Jasserie dans le massif du Pilat, massif montagneux sur les contreforts du Massif central, qui culmine au crêt de la Perdrix à 1 431 mètres d'altitude.

La journée a été organisée autour de deux moments intenses, trois si on compte le repas gargantuesque qui a bien pris deux heures...

Après avoir rappelé les temps forts de cette année et les premières étapes de construction du laboratoire de recherche en management de l'Université de Lyon (nouveaux statuts du laboratoire, lancement des équipes thématiques, écriture du rapport HCERES), **Jean-François GAJEWSKI** a souhaité rendre public le choix de nommer **Kiane GOUDARZI** en tant que Directeur-adjoint du laboratoire. Il a rappelé que cette direction-adjointe était devenue nécessaire à la fois dans le cadre de la visite du comité HCERES du 10 mars 2020, et aussi pour suppléer aux fonctions de Directeur en cas d'absence prolongée du Directeur. En temps normal, le Directeur-adjoint peut venir en appui à la demande du Directeur sur certaines tâches

précises, mais ne doit absolument pas interférer dans le processus de décision.

Il reste encore beaucoup de chantiers, comme la communication, la valorisation et l'accréditation ou l'évaluation HCERES. Sur ces sujets, les interventions de [Catherine PARMENTIER](#), de [Delphine GRÉCO](#) et de [Valérie PELAZZO-PLAT](#) ont été bien accueillies et ont permis de faire un point sur les avancées en termes de communication, de valorisation et d'accréditation.

Au sujet du site web de Magellan, il a été rappelé aux chercheurs la nécessité de faire remonter à [Catherine PARMENTIER](#) toute l'information, dès qu'il y a un chercheur invité au sein du laboratoire. Nous remercions vivement [Virginie GALLEGO-ROQUELAURE](#) qui a très vite accepté de prendre en charge le poste de responsable « média » au sein de Magellan. Elle sera entre autre chargée de faire le pont entre les chercheurs et le service communication, afin de valoriser les publications académiques. Dans ce sens, la décision a été prise de demander aux chercheurs bénéficiant d'un budget complémentaire en 2020 sur les articles publiés en 2019, de faire soit une vidéo FNEGE média, soit un article dans une revue de vulgarisation comme «the conversation» ou «Harvard Business Review», par exemple, et ce de manière non exclusive.

Le premier temps fort de la journée verte a été réservé à des présentations de chercheurs au sein des équipes thématiques, à l'image d'un workshop interne, dont voici le contenu.

10H - SESSION 1A – SALLE 1 - PERFORMANCE DURABLE

« Nudges in ISR: too much of a good thing », [Jean-François GAJEWSKI](#) et [Marco HEIMANN](#)

« Concilier transition écologique et transition numérique », [Amélie BOHAS](#)

« Designing the tools of the trade: How corporate social responsibility consultants and their tool-based practices created market shifts », [Luc BRES](#)

11H30 - SESSION 1B – SALLE 1 - MANAGEMENT INTERNATIONAL

« Sustaining expatriates performance through experiential Learning », [Marc VALAX](#)

« La performativité des cultures juvéniles globales dans les marchés émergents: Le cas du marché vietnamien », [Arthur Nhat Nguyen NGUYEN](#)

« How does reputation impact the reaction of financial markets to cross-border M&As? », [Ludivine CHALENÇON](#)

10H – SESSION 2A - SALLE 2 - MANAGEMENT DES ORGANISATIONS COOPÉRATIVES ET MUTUALISTES

« Mieux coordonner pour mieux soigner? Améliorer l'efficacité du processus de PMA: le rôle des apprentissages et de la coopération », [Camille DE BOVIS](#)

« L'éclairage de la perception de l'intention de l'émetteur pour distinguer le mépris et le déni. Reconnaissance de l'existence et reconnaissance de l'évolution positive. », [Alexis ROCHE](#)

« Personalized advertisements with integration of names and photographs: An eye-tracking experiment », [Jean PFIFFELMANN](#)

11H30 – SESSION 2B - SALLE 2 - ECO-SYSTÈME ENTREPRENEURIAL

« Réseaux de Femmes business angels et Entrepreneuriat, caractéristiques et impacts économique, social et sociétal sur le territoire : une comparaison internationale sur Lyon, Montréal et Turin. », [Laurence COHEN](#)

« Experts in the Crowd and their Influence on Herding in Reward-based Crowdfunding of Cultural Projects », [Aurélien PETIT](#)

« Caractéristiques des femmes business angels et leurs interactions avec les femmes entrepreneurs sur un territoire », [Marie-Christine CHALUS-SAUVANNET](#)



2ème journée verte de l'iaelyon Magellan

Le second temps de cette journée verte a fait l'objet d'une randonnée dans le massif du Pilat et les chercheurs, émerveillés par le cadre, ont marché le long de la route des Crêtes, de la Crête de la Perdrix jusqu'au Crêt de l'Oeillon. Cette marche a été l'occasion de réfléchir aux orientations de recherche à afficher par le laboratoire. Cette réflexion doit se poursuivre en tout début d'année lors d'une première réunion du Conseil de Laboratoire.

Comme le disait Henry FORD, « *Se réunir est un début, rester ensemble est un progrès, travailler ensemble est la réussite.* »

ANIMATION DE SÉMINAIRES PAR DES PROFESSEURS ET CHERCHEURS INVITÉS

MACHKOVA Hana, Université Economique de Prague (VŠE), Czech Republik

SOUFFRANT Eddy, University of North Carolina-Charlotte, Etats-Unis

LISHAN Xie, Université Sun Yat Sen, Chine

SALLOUM Charbel, USEK Université de Kaslik, Liban

THEISSEN Erik, University of Mannheim, Allemagne

PELGER Christoph, Université d'Innsbruck, Autriche

UGHETTO Elisa, Politecnico di Torino, Italie

HEGE Ulrich, Toulouse School of Economics, France

CAPIZZI Vincenzo, University of Piemonte Orientale, Italie

BRES Luc, Faculté des sciences de l'administration, Canada

ACTIVITES ET PROJETS EN COURS

SÉMINAIRES DES GROUPES DE RECHERCHE

Les 6 groupes disciplinaires permettent la présentation de papiers de recherche par des chercheurs invités, la présentation d'avancement de thèse et la discussion de travaux de recherche menée par les membres du groupe.

SÉMINAIRES EN FINANCE

- Réunion du jeudi 10 janvier 2019

Pascal NGUYEN (Université Catholique de Lyon) : « *La proximité entre le dirigeant et les administrateurs constitue-t-elle un risque pour les actionnaires* »

Ludivine CHALENÇON et **Alain MARION** (iaelyon School of Management, Magellan) : « *La croissance externe dans les PME : rôle de la taille dans les décisions financières* »

- Réunion du jeudi 7 février 2019

Ulrich HEGE (University of Toulouse 1- Capitole) : « *Activism Pressure and the Market for Corporate Assets* » avec **Yifei ZHANG**.

- Réunion du jeudi 7 mars 2019

Christoph PELGER (Université d'Innsbruck) : « *Global Standards without the United States? - Institutional Work and the U.S. Non-Adoption of IFRS (with Kirstin BECKER and Holger DASKE)* »

Margit MÜNZER (iaelyon School of Management, Magellan) : « *Challenging the dominance of the market order: Struggles over the public good of IFRS in the aftermath of the global financial crisis* » (avec Richard PUCCI, Monash University, Australie)

- Réunion du jeudi 4 avril 2019

Elisa UGHETTO : « *Network dynamics in business angels groups' investment decisions.* » (avec BUTTICE, V. et CROCE, A.)

- Réunion du jeudi 23 mai 2019

Erik THEISSEN (University of Mannheim) : « *A High-Frequency Analysis of Bitcoin Markets* »

- Réunion du jeudi 20 juin 2019

Sabri BOUBAKER (ESC Troyes et UPEC, IRG) : « *Product market competition and labor investment efficiency* »

Jean-François GAJEWSKI, **Marco HEIMANN**, **Luc MEUNIER** (iaelyon School of Management, Magellan, & GEM) : « *Nudges in SRI: Too Much of a Good Thing?* »

SÉMINAIRES EN MANAGEMENT SOCIO-ÉCONOMIQUE

Animateurs des ateliers : [Marc BONNET](#), [Véronique ZARDET](#), [Alexis ROCHE](#), [Henri SAVALL](#), Professeur Émérite

- Réunion du 26 janvier 2019

[Fabio SALIBA](#) et [Ziyuan TANG](#), « Retour d'expérience sur la rédaction de la thèse »

[Mélissa SANCHEZ](#), Présentation communication ADERSE : « *L'implication de la direction dans l'intégration d'une norme: analyse comparative de deux cas d'entreprises de taille intermédiaire* ».

[Miguel DELATTRE](#), « *Vocation, mission et activités d'un centre de recherche* »

[Fabio SALIBA](#), pré- soutenance de thèse : « *La stratégie de réduction de la résistance au changement organisationnel dans les équipes de création du secteur de la communication : étude de cas brésiliens* »

[Caroline ADOUMBOU](#), pré- soutenance de thèse : « *L'installation d'une fonction managériale dans les Très Petites Organisations de Spectacle Vivant : cas de deux recherches-interventions* »

- Réunion du 16 Février 2019

[Jocelyne DUPOUY](#), « *Présentation du corps d'hypothèses* »

[Youssef MERIANE](#), [Taissir Zaineb NOBBIGH](#) et [Nisrine EL YADARI](#), « *Formalisation des matériaux de recherche* »

[Tariq ZIDI](#), pré-soutenance de thèse : « *Le Management Socio-Économique de la RSE et la Performance Globale de l'Entreprise : cas d'une PME de Service Marocaine* ».

- Réunion du 16 mars 2019

[Alexis ROCHE](#), « *Méthode de relecture d'article scientifique* »

[Ziyuan TANG](#), pré-soutenance de thèse : « *Motiver les salariés chinois à mettre en œuvre le KAIZEN tourné vers l'individu : recherche-intervention dans une entreprise praticienne du LEAN management* ».

- Réunion du 27 avril 2019

[Fabio SALIBA](#), « *La notion d'universalité en sciences de gestion* »

[Jocelyne DUPOUY](#), « *Etat d'avancement de la thèse* »

Accueil de chercheurs invités :



D. BOJE, University of New Mexico (USA): « *Epistemology and methodology* »

R. SANDERS, University of Genève (Suisse) « *Gestalt and organizational development* »

- Réunion du 11 mai 2019

Alexis ROCHE, « *Structuration de la thèse et fiche de lecture en 1ère année de thèse* »

Benjamin BISCAFE, « *La recherche-intervention : quelle position pour le praticien-chercheur ?* »

- Réunion du 22 juin 2019

Mélissa SANCHEZ, « *Préparation tutorat grand sud 2019* »

Sophie LE LEDAN, « *Etat d'avancement de la thèse* »

Mélissa SANCHEZ, « *La dialectique entre la norme qualité et la norme commerciale : du conflit de normes à la complémentarité* » (colloque AOM-ISEOR, juin 2019)

SÉMINAIRES EN MARKETING

- Réunion du 24 janvier 2019

Elodie MANTHE, Université de Bourgogne, chercheuse invitée : « *Analyse du comportement d'investissement en equity crowdfunding : une approche par la valeur consommateur* ».

- Réunion du 14 février 2019

Anthony CHUNG, « *Les stratégies de reconquête des clients* ».

Alice FALCHI, « *Ideation with customer-members: the influence of the rules of the game* ».

- Réunion du 14 mars 2019

Sosi DEMIRTSHYAN, « *The impact of country of origin effect on customer perception of handicraft products* ».

Qurat-ul-ain TALPUR, « *The impact of Frontline Employees' Emotional Labor and its work outcomes on customer satisfaction : a multilevel approach* ».

Gor GYULKHASYAN : projet de thèse

- Réunion du 11 avril 2019

Chercheuse invitée : Axelle FAURE-FERLET, « *L'utilisation des dates de péremption en question* ».

Francesca SERRAVALLE, « *Augmented reality perception by consumer point of view* ».

Laure GUIGARD, « *Le vendeur connecté* ».

- Réunion du 09 mai 2019

Régine VANHEEMS et Yonathan Sylvain ROTEN, « *La place et le rôle de l'écran partagé dans le processus de décision omni canal du client* ».

Régine VANHEEMS et Béatrice DURANT-MEGRET, « *Les motivations des ado à intervenir dans les décisions d'achats de la famille* ».

- Réunion du 13 juin 2019

Ons BELAÏD, « *Beyond Sharing my Building: my Neighbors Share my Room!* »

Chloé GUILLOT SOULEZ, Sylvie SAINT ONGE et Sébastien SOULEZ, « *How do green and best employer certifications influence the attractiveness of member-owned and investor-owned firms?* »

SÉMINAIRES EN RESSOURCES HUMAINES

5 séminaires (1 par mois) ont été organisés jusqu'en juin 2019. Les sujets abordés ont traité de l'avancée des thèses de nos doctorants, une présentation d'une thèse « invitée », la soumission des projets de publications des chercheurs en colloques. On notera notamment une participation appuyée des membres du groupe au Colloque international EGOS à Tallinn en juin 2018.

- Réunion du 24 janvier 2019

Tour de table des activités et projets des chercheurs producteurs du groupe, afin de préparer le rapport HCERES et le projet.

- Réunion du 14 février 2019

Stéphanie HAVET-LAURENT, « *Gouvernance des associations du spectacle vivant : quelle répartition des pouvoirs entre artistes, dirigeants bénévoles et salariés au moment de la professionnalisation ?* »

Catherine GLEE-VERMANDE, « *How stigmatized organizations can succeed despite their stigma: the case of Maison Familiale Rurale* » (avec J. BOGHOSSIAN et L. BRES)

- Réunion du 14 mars 2019

Fabien CANOLLE, « *L'employabilité des jeunes docteurs dans les PME* », état d'avancement de thèse

Lucie DENIS, « *Comment les managers font-ils face aux changements de vitesse d'internationalisation : le cas des Entreprises de Taille Intermédiaires ?* », état d'avancement de thèse

- Réunion du 17 mai 2019

Voir le programme de la Valentinoise

- Réunion du 20 juin 2019

Manel DARDOURI, « *Expériences mentales et développement du capital de carrière : le cas des outils de mentoring au sein du Groupe SNCF* », (présoutenance de thèse)

Fadi ALSARHAN, " *WASTA & the perception of inequity in the arab middle eastern public sector*", communication présentée à EURAM 2019 (avec Marc VALAX)

Jérôme CHABANNE-RIVE, présentation de l'European Institute for Advanced Studies in Management (EIASM)

SÉMINAIRES EN STRATÉGIE

- Réunion du 06 décembre 2018

David VALLAT, « *De la connaissance comme 'commun' à l'organisation comme 'commun' ou comment s'adapter à un monde VUCA ?* », article téléchargeable via le lien suivant

<https://revistas.ucc.edu.co/index.php/me/article/view/1627/1984>

- Réunion du 14 février 2019

Véronique SANGUINETTI, « *Does Open Source Adoption directly impact financial performance or does community involvement mediate the relationship?* »

Anne-Sophie BARBE, « *Putting stars in their eyes*»: *when sharing economy platform-owners govern their communities of users by manipulating the internal value of valuation device* » (avec C. HUSSLER)

- Réunion du 07 mars 2019

Emmanuel JOSSERAND (Université de Technologie de Sydney), « *Long-term non-market strategies* ».

- Réunion du 18 avril 2019

Amal JRAD, « *Les barrières humaines à l'innovation managériale dans les entreprises publiques : quelle place pour les pratiques interactionnistes ?* » (co-écrit avec W. CHTOUROU et C. HUSSLER), accepté pour la conférence de l'AIMS 2019.

Constance DUMALANEDE, « *Improving healthcare access for low-income populations, bonding the ecosystem actors* », accepté pour la conférence de l'AOM 2019.

- Réunion du 23 mai 2019

Nadjet SAFSAF, « *Functional background influence on divestiture modes and firm performance* » (co-écrit avec I. ROYER et F. PERDREAU), accepté pour la conférence de l'EIASM 2019.

Min FENG, « *Les stratégies d'adaptation à la disposition du manager de proximité dans la gestion du technostress* », (co-écrit avec M. KALIKA) accepté pour la conférence de l'AIM 2019.

Gohar SARGSYAN, « *La veille stratégique comme dispositif de soutien à l'innovation dans un contexte Arménien* », état d'avancement de thèse.

- Réunion du 27 juin 2019

Ilham BENSOUNA ; Isabelle ROYER, « *Quand un artefact présent absent conduit au conflit identitaire* », présenté à la conférence de l'AIMS 2019.

M. FADAIRO, C. HUSSLER, C. LACIMBA et J. WINDSPERGER, « *Finding the right MUF-SUF mix: multi-unit franchising and chain performance* », présenté à la conférence de l'AIMS 2019.

- Réunion du 4 juillet 2019

Sébastien WINSTON, « *La gouvernance s'intéresse-t-elle au travail ? Une approche basée sur l'attention du conseil d'administration.* » (état d'avancement de thèse)

Jordan VAZQUEZ, « *Environnement big data et prise de décision intuitive : le cas de la Police Nationale des Bouches du Rhône* » co-écrit avec Cécile GODE et Jean-Fabrice LEBRATY, et présenté à l'AIM 2019.

Marie-Christine CHALUS-SAUVANNET, « *Identifying Managerial Contextual Variables through Management Consulting: Evidence from Benin* » co-écrit avec L. CAPPELLETTI et F. NOGUERA, et présenté à l'AOM 2019.

SÉMINAIRES DU GROUPE SI

- Réunion du 31 janvier 2019

Laïd BOUZIDI et Sabrina BOULESNANE (iaelyon School of Management, Magellan) ont présenté les articles suivants :

« *Information technologies and system evaluation: User application of online platforms* » qui a été accepté à la conférence « 2nd Dubai – International Conference on Research in Social Science & Humanities (ICRSSH) » qui a eu lieu les 23-24 Décembre 2018 à Dubaï.

<https://eurasiaresearch.org/conference/dubai-icrssh-23-24-dec-2018~venue>

« *The evolution of ICT uses and practices: the case of learning environments* » qui a été accepté à la conférence « 9th ICRTTEL 2018 – International Conference on Research in Teaching, Education & Learning » qui a eu lieu les 24-25 Décembre à Dubaï.

<https://eurasiaresearch.org/conference/dubai-icrttel-24-25->

- Réunion du 28 février 2019

Belhassen ZOUARI (Université de Carthage, Tunisie), « *La Gouvernance et le Management des services de sécurité dans des environnements Cloud* ».

- Réunion du 21 mars 2019

Réunion de préparation du rapport HCERES

- Réunion du 13 juin 2019

Laid BOUZIDI et Sabrina BOULESNANE (ielyon School of Management, Magellan), « *Quels impacts des TIC sur l'évolution des acteurs de la fonction « enseignante » ?* », communication présentée au 6ème colloque international en éducation.

- Réunion du 4 juillet 2019

Bilan sur l'année universitaire concernant les projets et les publications.

Projets pour la prochaine année universitaire.

SÉMINAIRES DES AXES DE RECHERCHE

AXE COMPLEXITÉ, INNOVATION & RÉSEAU

- Réunion du 9 janvier 2019

Séminaire International de l'axe Complexité, Innovation & Réseau

- Réunion du 29 mars 2019

Elen GRIGORYAN a présenté sa recherche doctorale sur le thème du Big Data.

Une discussion autour de l'analyse de données et de l'utilisation de R et R Studio.

<http://r.benavent.fr/>

- Séminaire FNEGE PWC du 6 juin 2019

Marie-Christine CHALUS-SAUVANNET : « *Améliorer la capacité d'anticipation des managers sur les impacts de la cybersécurité* », Conférence FNEGE-PwC «Cybersécurité & Management»

- Réunion du 21 juin 2019

Katia LOBRE et Jean-Fabrice LEBRATY : « *Les applications de blockchain : facteur de disruption stratégique pour les organisations ?* » communication présentée avec Cécile GODÉ à l'AIM 2019 à Nantes.

Présentation du projet avec l'Institut d'études stratégiques et de défense de Lyon 3

AXE MANAGEMENT ET RSO

- Réunion du 9 janvier 2019

Séminaire International de l'axe Management et RSO

- Réunion du jeudi 7 février 2019

Marco HEIMANN et Katia LOBRE-LEBRATY : « *Intégrer la responsabilité sociétale dans les enseignements de spécialité des masters de Finance: la nécessité d'un équilibre* » (article soumis à la revue Management en Sciences Sociales)

- Conférence exceptionnelle du lundi 11 mars 2019 (EM Lyon Business School)

Eric ZHAO (Indiana U.) : « *Optimal Distinctiveness in CSR Practices: Examining the CSR Profile Extensiveness and Deviation among Chinese Publicly Listed Companies* »

- Réunion du jeudi 21 mars 2019

Denis TRAVAILLE, Gérald NARO, Jérôme CHABANNE-RIVE et Jocelyne DUPOUY : « *Le pilotage de la RSO dans les écoles de management* » (article à paraître dans la revue Management en Sciences Sociales) ;

Jocelyne DUPOUY : « *Comment les membres d'équipes de direction perçoivent-ils le concept de management responsable* » (communication acceptée pour le congrès de l'ADERSE des 28 et 29 mars 2019)

- Réunion du jeudi 13 juin 2019

L'objectif de cette réunion est de réfléchir aux projets collectifs qui pourront être menés dans le cadre de la nouvelle équipe thématique «Performance durable».

- Réunion du mardi 2 juillet 2019

Luc BRES (Université Laval) : « *How to price nature with respect? Towards a practice-based model of responsible commodification.* » (Communication présentée avec Guillaume BRETON-MENARD, à l'AOM de 2018)

AXE MANAGEMENT INTERNATIONAL

- Réunion du 9 janvier 2019

Séminaire International de l'axe Management International

- Réunion du jeudi 31 janvier 2019

Rodrigo BANDEIRA DE MELLO (Merrimack C., USA et FGV, Brésil) : « *«Now Serving...Freedom Fries»: The Effect of Stigma on the Political Behavior of Foreign Multinational in the United States* »

- Réunion du jeudi 7 février 2019

Noémie DOMINGUEZ, « *How do expatriates develop social networks? A Franco-German comparison* » (papier écrit en collaboration avec Matthias WALTHER)

et Ulrike MAYRHOFER),

Jean-Christophe GESSLER, « La collaboration entre PME : quel impact sur leur niveau d'internationalisation ? »

- Réunion du jeudi 11 avril 2019

Carole MAUREL (Université de Montpellier), « *Gestion des risques à l'export : une application à la filière vin* »

Lucie DENIS, Hanane BEDDI, Marc VALAX, « How teamwork leaders could cope with the acceleration of internationalization ? An exploratory analysis in family micromultinationals »

- Réunion du jeudi 27 juin 2019

Anastasia SARTORIUS, « *Le déploiement et la gestion d'un réseau de filiales au sein des ETI* »

Ludivine CHALENÇON, Noémie DOMINGUEZ, « *Comment réussir les étapes de mise en œuvre d'une acquisition ?* » (en collaboration avec Ulrike MAYRHOFER).

Temps d'échanges et de réflexion collective autour des orientations à donner à l'équipe thématique management international.

PROJET BOURGEON 2019 «MARQUE EMPLOYEUR ET NUMÉRIQUE : UNE APPROCHE INTERSECTORIELLE»

Dans un contexte de guerre des talents, de plus en plus d'entreprises sont aujourd'hui confrontées à des difficultés de recrutement. Ce projet Bourgeon analyse la question de l'attractivité des talents en mettant au cœur du sujet les défis associés, pour les entreprises, à la révolution numérique dans la gestion de leur marque employeur. Il s'agit plus spécifiquement d'étudier, d'une part, comment les entreprises peuvent valoriser leur marque employeur à travers les canaux de communication numériques maîtrisés par l'entreprise pour renforcer leur attractivité organisationnelle et, d'autre part, les effets de la communication d'informations sur les entreprises en tant qu'employeurs via des canaux numériques non maîtrisés par l'entreprise et leur influence sur la gestion de la marque employeur. Pour éclairer ces questions, le projet s'intéresse à plusieurs secteurs d'activité confrontés à des problèmes d'attractivité voire de rétention des ressources humaines : banque, industrie, expertise-comptable et services numériques.

Le projet est piloté par Chloé GUILLOT-SOULEZ (Centre de Recherche Magellan, Université Jean Moulin Lyon 3) et mené en collaboration avec Catherine GLEE-VERMANDE (Centre de Recherche Magellan, Université Jean Moulin Lyon 3), Edouard CHASTENET (Centre de Recherche Magellan, Université Jean Moulin Lyon 3), Catherine VIOT

(Laboratoire LSAF, Université Lyon 1) et Sylvie ST-ONGE (Université du Québec à Montréal – HEC Montréal). Ce projet a également permis l'accueil de Yoann DUCOUX (Master Etudes et Recherche en Management) en stage recherche au sein du laboratoire Magellan.

CONTACT :

Chloé GUILLOT-SOULEZ, chloe.guillot-soulez@univ-lyon3.fr

AGENDA

> 19 NOVEMBRE 2019 – PUBLISHING WORKSHOP

Organisé par Kiane GOUDARZI & Caroline HUSSLER du laboratoire de recherche Magellan, iaelyon, en partenariat avec l'European Institute for Advanced Studies in Management l'EIASM.

Date limite de dépôt des articles : 15 septembre 2019.

Acceptation des articles : 20 septembre 2019.

Vous avez un article en stratégie ou organisation que vous souhaitez soumettre à quatre revues de référence (European Management Review, Long Range Planning, M@n@gement, Organization Studies) ?

Participez à cet atelier international.

Votre article sera révisé par quatre intervenants :

Lionel GARREAU, Professeur, Université Paris Dauphine, Associate editor, European Management Review

Thibault DAUDIGEOS, Professeur, Grenoble Ecole de Management, Editor, M@n@gement

Charles-Clemens RULING, Professeur, Grenoble Ecole de Management, Associate editor, Long Range Planning

Jean Pascal GOND, Professor, Cass Business School, Editorial Board member, Organization Studies.

PRÉSENTATION DES ÉQUIPES THÉMATIQUES

« LA PERFORMANCE DURABLE »

Cette équipe thématique a pour objet l'analyse de la performance durable, sa mesure, son pilotage et les pratiques socialement responsables associées. Il s'agit de s'intéresser non seulement à la performance financière à court terme mais aussi à la performance non financière (environnementale et sociale, notamment) à moyen et à long terme des entreprises ou plus largement des organisations. Egalement, l'objectif est de prendre en compte l'ensemble des parties prenantes d'une organisation à savoir non seulement les actionnaires mais aussi toutes les autres parties prenantes internes et externes susceptibles d'avoir un effet sur la performance durable.

Pour mettre en œuvre cette orientation générale de recherche, cette thématique a été déclinée en trois thèmes :

- Les informations extra-financières, leur communication et leur traitement, et leur rôle dans l'obtention d'une performance durable ;
- Les pratiques socialement responsables, qui au-delà des discours permettent d'atteindre une performance durable ;
- Les enseignements et les pratiques de responsabilité sociétale, avec l'intégration de la responsabilité sociétale dans les enseignements afin de connecter les futurs managers à l'objectif de performance durable et avec la prise en compte de la RSO dans les stratégies des écoles de management pour leur assurer une performance durable.

Dans cette perspective, l'équipe thématique a été constituée de chercheurs experts dans la thématique, appartenant à différents groupes de recherche disciplinaires de Magellan et souhaitant mener des recherches sur un ou plusieurs de ces thèmes. L'intérêt qui en découle est de permettre des recherches en collaboration entre chercheurs de différentes disciplines sur la thématique de la performance durable.

Sur un plan méthodologique, l'objectif est de mener à la fois des recherches quantitatives et qualitatives. Ainsi, l'acquisition récente par Magellan de la base de données Covalence a pour objectif de permettre aux chercheurs d'accéder à des informations positives et négatives sur la responsabilité sociale des grandes entreprises mondiales et de mener à des études empiriques quantitatives. En outre, l'analyse approfondie de cas peut également permettre d'analyser les conditions d'obtention d'une performance durable dans les organisations. L'utilisation de ces deux dispositifs méthodologiques pourra alors faciliter les publications dans des revues internationales et francophones

classées.

Pour mener à bien ces recherches tant sur un plan théorique que méthodologique et pratique, le groupe décidera dans la première année quel projet collectif il entend mener, soit une réponse à un appel d'offres, soit une chaire de recherche, l'un et l'autre étant cohérents avec la problématique globale de l'équipe thématique tournée vers la performance durable.

Cette équipe se situe dans la continuité des recherches réalisées par l'axe Management et RSO de Management. Elle vise à davantage spécifier les recherches menées sur le thème de la RSO dans le cadre de Magellan. Elle correspond à des attentes exprimées par des associations académiques (par exemple, l'ADERSE, le RIODD ou encore le CSEAR).

Les formations de l'iaelyon se caractérisent par l'intégration dans tous les masters d'enseignements liés la RSO. Les partenariats avec des associations professionnelles constituent des opportunités pour trouver des terrains de recherche en lien avec l'équipe thématique.

« ECOSYSTÈME ENTREPRENEURIAL »

Le développement économique est le résultat d'un processus entrepreneurial complexe. L'entrepreneuriat peut être stimulé lorsque les besoins des entrepreneurs trouvent un soutien à différents niveaux. Un tel environnement encourage alors l'innovation et la création de nouvelles entreprises, et permet l'interaction entre différents acteurs. Des travaux ont pu montrer que les chercheurs ont eu tendance à se concentrer sur la personne de l'entrepreneur individuel, et parfois à sous-estimer l'action des multiples acteurs (privés et publics) qui facilitent la création d'écosystèmes entrepreneuriaux performants (Van DE VEN, 1993).

Les membres de l'équipe seront impliqués dans deux thèmes : le thème des Inclusions, avec le développement des territoires et les financements responsables (genre, rse, entrepreneuriat social, finance responsable, reprise, ...), le thème de de l'innovation, les contextes entrepreneuriaux, la gouvernance et les modalités de financement (Incubateur, Business Model, ...).

« MANAGEMENT INTERNATIONAL »

L'équipe thématique management international se situe dans la continuité de l'axe management international qui existait depuis 2008. Cette équipe rassemble ainsi dix enseignants-chercheurs (produisant et actifs) parmi lesquels quatre professeurs d'université et six maîtres de conférences (dont deux HDR). Ces chercheurs

proviennent de trois champs disciplinaires en gestion : gestion des ressources humaines (4), stratégie (3), finance (3). De plus, l'axe intègre huit chercheurs associés et quinze doctorants ou jeunes docteurs, soit un total de 33 membres.

Dans un contexte d'ouverture et d'élargissement des marchés, le management international constitue une thématique majeure des sciences de gestion. A l'interface de plusieurs champs disciplinaires, il couvre une réalité complexe qui est étroitement liée aux mutations de l'environnement mondial. Les sujets traités sont de différente nature et peuvent être rassemblés autour de trois thématiques principales :

- Les dynamiques d'internationalisation : elles concernent les questions de stratégies d'internationalisation des entreprises, les enjeux propres aux localisations et aux modes d'entrée, à la fois pour les grands groupes et les PME. Elles portent également sur les enjeux liés à l'influence de l'environnement international des organisations et à l'attractivité des territoires.
- La coordination et la performance des activités à l'international : cet axe s'intéresse aux défis de la coordination dans les relations intra-organisationnelles (relations entre les entités au sein d'un grand groupe) et inter-organisationnelles (réseaux, fusions-acquisitions). La notion de performance est également intégrée (performance financière, stratégique, organisationnelle).
- La gestion et la coopération interculturelles : l'accent est mis sur la diversité culturelle, avec un focus particulier sur les différences entre pays développés et pays émergents et les spécificités du management dans les pays émergents et en développement. Les questions propres à la gestion internationale des ressources humaines sont également concernées.

Une diversité de méthodes est ainsi mobilisée. En effet, les chercheurs de l'équipe thématique recourent à des méthodologies de recherche qualitatives et quantitatives, à travers des études de cas (uniques ou multiples), des recherches action, des démarches longitudinales, des études statistiques etc.

Ces thèmes se veulent ainsi transversaux et permettent de répondre aux questions contemporaines qui touchent les organisations dans le cadre de leur développement et implantation à l'international.

L'équipe thématique bénéficie d'un adossement fort au Master Management et Commerce International de l'iaelyon (sept parcours, deux en Master 1 et cinq en Master 2, trois formations délocalisées, sept double diplômes à l'étranger, incluant 250 étudiants) qui bénéficie d'une accréditation internationale (EPAS de l'organisme EFMD), label de qualité et engagé dans

un processus d'amélioration continue. De nombreux membres de l'équipe thématique enseignent au sein d'un ou de plusieurs programmes du Master, ce qui témoigne de cette forte interconnexion.

Enfin, les chercheurs de l'équipe sont également ouverts sur la communauté en management international à travers une forte implication dans les associations académiques du domaine au niveau national et international (Atlas-AFMI, Association francophone en management international et EIBA, European International Business Academy notamment).

L'objectif du prochain contrat est bien de poursuivre cette dynamique en management international selon trois volets : le développement de publications académiques, les liens avec le monde socio-économique, et le rayonnement de l'équipe au niveau national et international.

De manière plus précise, il s'agit de poursuivre l'organisation de séminaires de recherche, de manière régulière, en continuant aussi d'inviter des chercheurs externes au laboratoire (notamment internationaux). Cela passe également par la poursuite du développement des contrats de recherche, comme cela a toujours été le cas (financement en lien avec le monde socio-économique, ou réponse à des appels à projets). Enfin, cela suppose un renforcement de la visibilité de l'équipe au sein de la communauté en management international au niveau national et international.

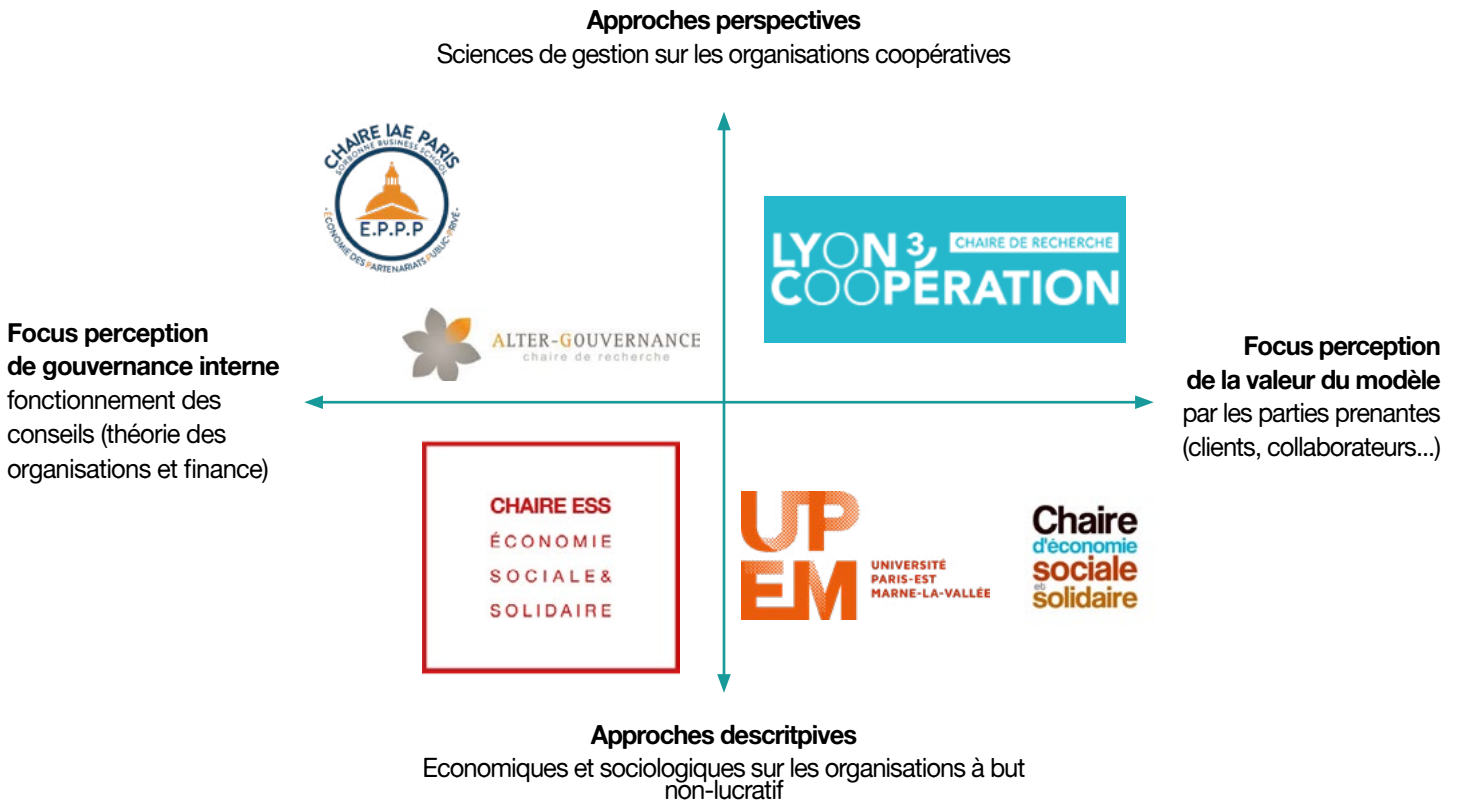
« MANAGEMENT DES ORGANISATIONS COOPÉRATIVES ET MUTUALISTES »

L'équipe thématique Management des organisations coopératives et mutualistes (MOCOO) fait apparaître 4 thèmes de recherche prioritaires :

1. Notoriété, valeurs et image du modèle coopératif auprès des consommateurs
2. Vie mutualiste : l'engagement des sociétaires
3. La marque employeur : attractivité de la marque et adhésion des collaborateurs au modèle coopératif
4. Innovation coopérative : le potentiel d'innovation des coopératives

La dynamique du groupe thématique sera nourrie par les activités de la chaire L3C. Cette chaire se différencie des autres structures de recherche de la Région comme le montre le graphique ci-dessous. Les organisations coopératives et mutualistes ont fait l'objet de travaux de recherche dans le domaine de la gouvernance et elles sont particulièrement étudiées dans le champ de l'Economie Sociale et Solidaire. L'activité de la chaire se distingue de ces travaux de par son approche prescriptive et son objet relatif à la valorisation des

organisations coopératives et mutualistes sur un marché concurrentiel.



DISTINCTIONS

NOMINATIONS



ALAIN ASQUIN

Alain ASQUIN est délégué ministériel à l'entrepreneuriat étudiant auprès de la Ministre de l'Enseignement Supérieur, de la Recherche et de l'Innovation, Frédérique VIDAL, depuis le 1er juin 2019.

JEAN-FRANÇOIS GAJEWSKI

Jean-François GAJEWSKI est nommé rédacteur en chef de la revue FCS Finance Contrôle Stratégie.

La revue *FINANCE CONTRÔLE STRATÉGIE* est une revue trimestrielle de rang 3 CNRS ou FNEGE qui vise à contribuer au développement des recherches en stratégie, contrôle et finance des organisations, faciliter la diffusion des résultats obtenus, en particulier ceux des thèses récemment soutenues, encourager le rapprochement des chercheurs travaillant sur des domaines connexes. Elle privilégie les articles à démarche méthodologique et soubassement théorique rigoureux, visant à expliquer et à comprendre le fonctionnement et les décisions des organisations, dans les domaines de la finance, du contrôle de gestion et de la stratégie.

Elle accorde sa préférence aux articles à contenu empirique fort, que ce soit sous forme de tests, d'études cliniques, etc. Un des critères déterminants pour l'acceptation d'un article est sa contribution à l'explication ou à la compréhension des phénomènes réels (même sous forme d'une description en relation avec une grille théorique). Les articles qui privilégient trop uniquement les aspects normatifs et insistent seulement sur la formalisation ne sont pas prioritaires.

Finance Contrôle Stratégie est également ouverte aux synthèses bibliographiques originales et à des notes de réflexion critique.

<https://journals.openedition.org/fcs/>



FCS

Revue
FINANCE CONTRÔLE STRATÉGIE

PRIX



PRIX DES MEILLEURS PAPIERS DE LA CONFÉRENCE EURAM DC 2019

Anna MINEEVA, Université de Lyon, Jean-Moulin, iaelyon, Magellan, a reçu le prix du meilleur papier lors de la dernière conférence : EURAM DC 2019

Best Paper Awards Second prize: "*Interaction of Global and Local CSR within a Global Value Chain: the Process of Shared Value Creation*"

AMAL JRAD

L'article « *Les barrières humaines à l'adoption de l'innovation managériale dans les entreprises publiques : quelle place pour les pratiques interactionnistes ?* », co-écrit par Amal JRAD, Wafi CHTOUROU et Caroline HUSSLER, a été sélectionné pour être finaliste au prix du meilleur article théorique lors de la XXVIIIème conférence d'AIMS, qui s'est déroulée à Dakar du 11 au 14 juin 2019.





PRIX DE THÈSE AIM ROBERT REIX

Jordan VAZQUEZ a reçu le prix de la meilleure thèse 2018 AIM – Robert Reix en Systèmes d'Information.

PRIX DE THÈSE AGRH DIDIER RETOUR 2019

Le prix de thèse de l'AGRH Didier Retour 2019 sera attribué à Ludivine ADLA, Université Jean Moulin Lyon 3, iaelyon, centre de recherche Magellan

PRIX AIREPME 2019 (ASSOCIATION INTERNATIONALE DE RECHERCHE EN ENTREPRENEURIAT ET PETITES ET MOYENNES)

Le prix a été décerné à Ludivine ADLA, Université Jean Moulin Lyon 3, iaelyon, centre de recherche Magellan, pour sa thèse : «*Pour une relecture du processus d'articulation entre la GRH et l'innovation en PME : une approche par la théorie du don/contre-don*».

Directrice de thèse : Virginie GALLEGO-ROQUELAURE, Université Jean Moulin Lyon 3



PRIX BAROMÈTRE DE LA FNEGE

Mathieu BEAL a reçu le prix Baromètre de la Fondation Nationale pour l'Enseignement de la Gestion des Entreprises (FNEGE), qui comptait cette année 140 participants. Ce trophée récompense les meilleurs travaux doctoraux en sciences de gestion permettant de répondre aux préoccupations managériales exprimées dans les entreprises dans le Baromètre FNEGE.

PRIX 2019 DU MEILLEUR ÉVALUATEUR DU JOURNAL OF MANAGEMENT HISTORY

Le prix du meilleur évaluateur du *Journal of Management History* a été décerné au Professeur Peter WIRTZ au cours de la conférence annuelle de l'Academy of Management, à Boston, en ce mois d'août 2019.

Winner!

Emerald Literati Awards 2019
Outstanding Reviewer



PRIX TOP CAS CCMP 2019

PLEBISCITES PAR LES ENSEIGNANTS ET LES ECOLES DE MANAGEMENT

Top Cas Management Général/Stratégie



ANDROS

le difficile équilibre entre innovation et tradition

VAZQUEZ Jordan - PAYAUD Marielle



PARROT

Stratégie et R&D du leader des drones

EL BEKKARI Manal - PAYAUD Marielle

PRIX 2019 « TOP CAS » DE LA CCMP POUR LES ÉTUDES DE CAS

Ce prix est décerné pour les études de cas déposées dans l'année en cours, qui ont connu la plus large diffusion auprès des établissements d'enseignement supérieur de gestion en France.

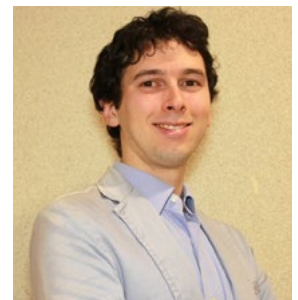
1. Payaud, M. ; Vazquez J. (2019). Prix 2019 "Top Cas" de la CCMP (Centrale de Cas et de Médias Pédagogiques, Chambre de Commerce et d'Industrie de Paris), prix décerné pour l'étude de cas « Andros : le difficile équilibre entre innovation et tradition ».

2. Payaud, M. ; El Bekkari M. (2019): Prix 2019 "Top Cas" de la CCMP (Centrale de Cas et de Médias Pédagogiques, Chambre de Commerce et d'Industrie de Paris), prix décerné pour l'étude de cas « Parrot : stratégie et R&D du leader des drones ».

MA THÈSE EN 180 SECONDES

propose aux doctorants de présenter, devant un jury et un auditoire profane et diversifié, leur sujet de recherche en termes simples. Quatorze doctorants du site Lyon Saint-Etienne ont exposé, en 3 minutes, de manière claire, concise et néanmoins convaincante, leur projet de recherche.

Un jury composé de chercheurs, journalistes et représentants du monde socioéconomique a décerné trois prix.



Deux candidats sélectionnés pour la finale :

- **Stefano VALDEMARIN** (photo ci-dessus), « Le développement des opportunités dans les réseaux internationaux »
- **Jordan VAZQUEZ**, « Environnement Big Data et prise de décision intuitive : le cas du Centre d'information et de commandement (CIC) de la police nationale des Bouches-du-Rhône (DDSP 13) »

DEUX NOUVEAUX DOCTORANTS



ADRIEN BÉZIER

DOCTORANT EN SCIENCES DE GESTION

Diplômé en sciences politiques, relations internationales et entrepreneuriat, il a réalisé sa dernière année de master en alternance au sein du département RSE de l'entreprise biopharmaceutique Sanofi. Il a rédigé un mémoire professionnel sur les processus de co-construction entre la RSE et l'entrepreneuriat social.

Financé dans le cadre d'un contrat CIFRE, sa thèse porte sur l'exploration d'un business model inclusif au sein de l'industrie pharmaceutique en France. Il s'intéresse aux processus d'expérimentation de business model favorisant une meilleure intégration des besoins de santé des plus démunis en France.

Rattaché au groupe stratégie du centre de recherche Magellan, cette thèse est réalisée sous la direction de [Marielle PAYAUD](#) et de [Virginie GALLEGO ROQUELAURE](#).



ELEN GRIGORYAN

DOCTORANTE EN SCIENCES DE GESTION

Poursuivre les études dans une formation doctorale était dans ses projets professionnels dès l'obtention du diplôme de Master « Commerce et Marketing » à l'Université Française en Arménie (UFAR). [Elen GRIGORYAN](#) a débuté sa carrière dans les secteurs privés et publics en Arménie. Ayant une expérience professionnelle de plus de 10 ans, elle souhaite toujours se réorienter dans l'enseignement et la recherche : en 2003 Elen GRIGORYAN prend en charge des enseignements de TD en Marketing Fondamental à l'UFAR.

Actuellement en contrat doctoral, elle travaille sur l'usage effectif des données massives au sein de l'entreprise, sujet de la thèse qu'elle poursuit sous la direction de [Katia LOBRE-](#)

[LEBRATY](#), Maître de Conférences HDR et la co-direction de [Jean-Fabrice LEBRATY](#), Professeur des Universités. Ce doctorat est réalisé dans le cadre d'un partenariat entre l'Université Française en Arménie et L'Université Jean-Moulin Lyon 3 ; la thèse est financée sur fonds propres de l'Université Française en Arménie.



Anthony CHUNG CHAI MAN, doctorant

SÉJOURS DE RECHERCHE À L'ÉTRANGER



ANNE-SOPHIE BARBE

DOCTORANTE EN SCIENCES DE GESTION

Anne-Sophie BARBE a effectué un séjour de recherche de 4 mois à Cass Business School, à Londres en Angleterre (02/2019 - 06/2019). Elle y a été accueillie sur invitation du Professeur **Jean-Pascal GOND**. De nombreux échanges avec les membres de la Faculté lui ont permis de préciser l'articulation générale de sa thèse. Celle-ci, menée sous la direction du Professeur **Caroline HUSSLER**, porte sur les organisations plateformes et leur infrastructures digitales. Lors de ce séjour, elle a également présenté ses travaux lors d'un séminaire de recherche du Groupe de Recherche ETHOS - The Centre for Responsible Enterprise.



LUCIE DENIS

DOCTORANTE EN SCIENCES DE GESTION

Lucie DENIS, doctorante en Management International a effectué un visiting de fin de première année de thèse au Weissman Center for International Business, laboratoire rattaché à Baruch College, CUNY. Cette école est localisée en plein cœur de Manhattan à New York, Etats-Unis. Ce séjour financé par la bourse Aires Culturelles lui a permis de rencontrer des professeurs de son domaine de recherche et de poursuivre sa revue de littérature en disposant de l'accès aux bases de données locales. Son invitation à Baruch College est également le fruit d'un partenariat historique avec l'iaelyon.



STÉPHANIE HAVET-LAURENT

DOCTORANTE EN SCIENCES DE GESTION

Stéphanie HAVET-LAURENT a effectué un séjour de recherche de 5 semaines à l'Université d'Adélaïde (University of South Australia) en Australie, de juin à juillet 2019. Elle a été accueillie par le Professeur **Ruth RENTSCHLER**, spécialiste de la gouvernance des organisations artistiques et doyenne de l'école de management. En plus de séances de travail hebdomadaires avec le Professeur **Ruth RENTSCHLER**, **Stéphanie HAVET-LAURENT** a pu prendre part à plusieurs conférences et workshops sur place. Son séjour de recherche, financé par la bourse du CEFAG, lui a permis de rédiger la première version d'un article qui porte sur la contribution des dirigeants bénévoles au travail identitaire de l'organisation. l'insatisfaction client. Ce séjour s'inscrit dans le cadre du programme CEFAG.



NILS LANG

DOCTORANT EN SCIENCES DE GESTION

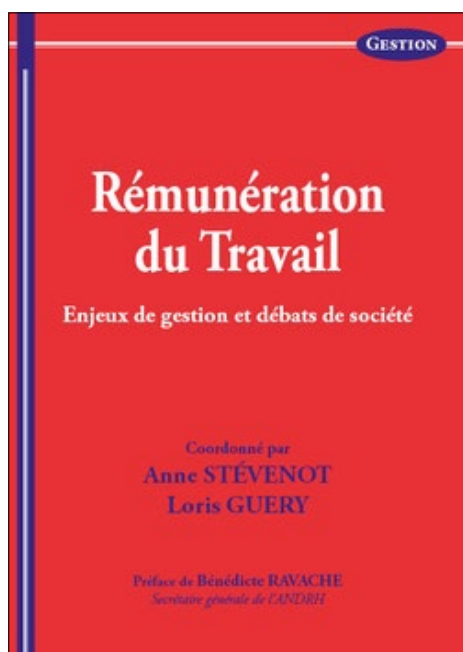
Nils LANG, doctorant en deuxième année conjointement au laboratoire de recherche Magellan, groupe Finance, de l'iaelyon School of Management et EM-Lyon Business School, a réalisé un séjour de recherche en mai et juin 2019 à University of California à Berkeley. Il a été accueilli à la Law School sur l'invitation de Professeur **Robert BARTLETT** pour participer à un projet de recherche sur la finance entrepreneuriale. Cette recherche s'intéresse aux contrats d'investissement entre les fondateurs d'entreprise et les investisseurs. L'échange avec l'University of California à Berkeley lui a apporté beaucoup et l'a aidé à avancer et à améliorer la théorie et les résultats empiriques pour sa recherche.

OUVRAGES LABELLISÉS PAR LA FNEGE

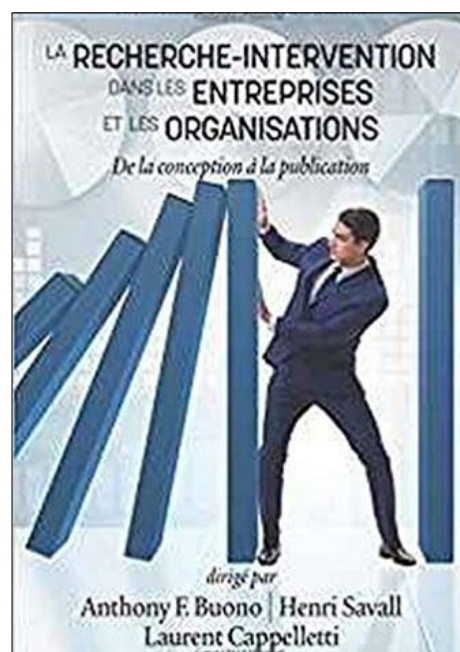
Quatre livres publiés par des enseignants-chercheurs de l'équipe Magellan ont été labellisés par la FNEGE en 2019. De plus des chapitres d'ouvrages dans des ouvrages labellisés sont aussi à remarquer.

CATEGORIE OUVRAGE DE RECHERCHE COLLECTIF

«**Rémunération du travail : enjeux de gestion et débats de société**»,
Coordonné par **Anne STEVENOT** et
Loris GUERY, Editions ECONOMICA.
Contributions de deux enseignants-chercheurs de l'iaelyon : **Chloé GUILLOT-SOULEZ** et **Sonia CAPELLI**



«**La Recherche-Intervention dans les entreprises et les organisations : De la conception à la publication**», Dirigé par **Anthony F. BUENO**, **Henri SAVALL** et **Laurent CAPELLETTI**



«**La gestion des risques dans les PME : Levier de développement et de création de valeur partenariale**»,
Sous la direction de **Céline BERARD**
et **Christine TEYSSIER**, ISTE Editions.
Contributions de trois enseignants-chercheurs de l'iaelyon : **Camille de BOVIS**, **Catherine MERCIER-SUISSA** et
Manal EL BEKKARI

Lien vers la liste des ouvrages labélisés par la FNEGE :

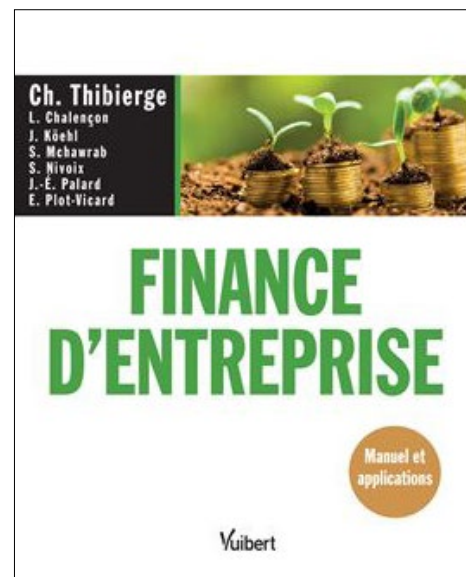
<http://www.fnege.org/colleges/college-labellisation-ouvrages/ouvrages-labellises-en-2019>

CATEGORIE ESSAI



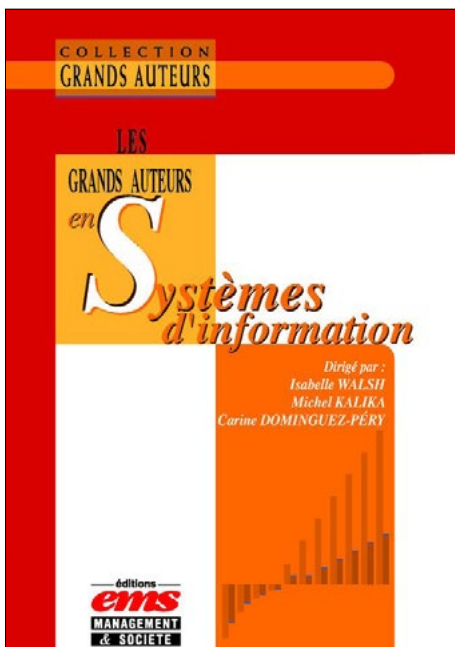
"L'égalité femmes-hommes au travail : Perspectives pour une égalité réelle", [Christophe FALCOZ](#), Editions EMS

CATEGORIE MANUEL



«Finance d'entreprise», [Christophe THIBIERGE](#), [Ludivine CHALENÇON](#), [Jacky KÖEHL](#), [Sawan MCHAWRAB](#), [Sophie NIVOIX](#), [Jean-Etienne PALARD](#), [Emmanuelle PLOT-VICARD](#), Editions VUIBERT

CATEGORIE MANUEL (SUITE)



«Les grands auteurs en Systèmes d'information», dirigé par [Isabelle WALSH](#), [Michel KALIKA](#), [Carine DOMINGUEZ-PÉRY](#), Editions ems



«Cas en gouvernance des organisations», dirigé par [Kristen BURKHARDT](#) et [Philippe DESBRIÈRES](#), Editions EMS. Contributions de trois enseignants-chercheurs de l'aelyon : [Ludivine CHALENÇON](#), [Michel KALIKA](#) et [Peter WIRTZ](#)

PUBLICATIONS

Janvier 2019 – Août 2019

ARTICLES DANS DES REVUES À COMITE DE LECTURE (CLASSEES HCERES/CNRS/FNEGE)

ARTICLES ANGLOPHONES

Adla, L. & Gallego-Roquelaure, V. (2019), The gift in shared HRM ethics in SMEs, *Employee Relations* 41(5), 997-1014. <https://doi.org/10.1108/ER-06-2018-0171> (cat. 3 FNEGE, rang B HCERES).

Barbe, A.-S., & Hussler, C. (2019). "The war of the worlds won't occur": Decentralized evaluation systems and orders of worth in market organizations of the sharing economy. *Technological Forecasting and Social Change*, 143(2019), 64-75. <https://doi.org/10.1016/j.techfore.2019.02.011> (cat. 2 FNEGE, Cat. 2 CNRS, A HCERES)

Capelle-Blancard G., Petit, A., (2019). "Every Little Helps? ESG News and Stock Market Reaction", *Journal of Business Ethics*, 157(2), 23-47, DOI 10.1007/s10551-017-3667-3 (cat. 2 FNEGE).

Dominguez N. (2018). Promotion agencies and SMEs' internationalization process: A blessing or a curse ?, *Journal of international Entrepreneurship*, 16(1), 58-81. (cat. 3 FNEGE, Cat. 3 CNRS, B HCERES).

El Haddad, P. ; Bonnet, M. ; Tabchoury, P. (2019), Transforming hidden conflicts into participation: The case of charismatic leadership in the Middle East, *Journal of Organizational Change Management*, (<https://doi.org/10.1108/JOCM-11-2016-0236>). (cat. 3 FNEGE 2018, B HCERES).*

El Manzani Y.; Larbi Sidmou M.; Cegarra J.-J., (2019) «Does ISO 9001 quality management system support product innovation? An analysis from the sociotechnical systems theory», *International Journal of Quality and Reliability Management*, 36(6), 951-982, <https://doi.org/10.1108/IJQRM-09-2017-0174> (cat. 3 FNEGE, Cat 3 CNRS, B HCERES)

Hussler, C., & Burger Helmchen, T. (2019). Opening the reverse innovation black box to pinpoint its drivers and barriers in Western MNCs. *European Journal of International Management*, 14(5/6), 1. DOI: 10.1504/EJIM.2019.10016818 (cat. 4 FNEGE, cat. 4 CNRS, C HCERES).

Hussler, C., Payaud, M. (2019), Bargaining with the devil? A politicized view on cross- sector partnerships targeting the BoP, *Society and Business Review*, 14 (1), 112 – 127, , <https://doi.org/10.1108/SBR-04-2018-0040>, à paraître (cat. 4 FNEGE, C HCERES).

Labidi, M., & Gajewski, J.-F. (2019). Does increased

disclosure of intangible assets enhance liquidity around new equity offerings? *Research in International Business and Finance*, 48, 426-437. <https://doi.org/10.1016/j.ribaf.2019.01.009> (cat. 4 FNEGE, cat. 4 CNRS, C HCERES).

Münzer, M. (2019), Justifying the logic of regulatory post-crisis decision-making – The case of the French structural banking reform, *Critical Perspectives on Accounting*, 60, 44-64 <https://doi.org/10.1016/j.cpa.2018.08.001> (Cat. 2 FNEGE 2019 – Cat. 3 FNEGE 2016)

Royer I.; Daniel A., (2019), Organizational Routines and Institutional Maintenance: The Influence of Legal Artifacts, *Journal of Management Inquiry*, SAGE Publications. 28(2), 204–224 (cat. 2 FNEGE, Rang A HCERES). <https://doi.org/10.1177/1056492617730402> (cat. 2 FNEGE, cat. 3 CNRS, A HCERES).*

Salloum, C. ; Jabbour, G. ; Mercier-Suissa, C., (2019). Democracy across Gender Diversity and Ethnicity of Middle Eastern SMEs: How Does Performance Differ?, *Journal of Small Business Management*, février, (57/1), 255-267. DOI 10.1111/jsbm.12336. Finaliste du Prix Académique de la recherche en management 2018. (cat. 2 FNEGE, cat. 2 CNRS, rang A HCERES).

Sanoussi H., Bhattacharyya S. (2018), Comparing european CO₂ emission trends before and after the 2008 economic crisis: a case study of four european countries, *Journal of Energy and Development*, Vol. 43, No. 1/2 (Autumn 2017 and Spring 2018), 27-46. (cat. 3 CNRS, B HCERES).

Wirtz, P. ; Cohen L. ; Bonnet, C. ; Haon C. (2019), Investing Human Capital: Angel Cognition and Active Involvement in Business Angel Groups”, *Revue de l'Entrepreneuriat*, (cat. 2 FNEGE).

ARTICLES FRANCOPHONES

Barbe, A.-S.; Hussler, C. (2019). Pouvoir et évaluations sur les plateformes de l'économie collaborative : Big Brother et le concours de beauté. *Revue Internationale de psychosociologie et de gestion des comportements -organisationnels*. à paraître (cat. 4 FNEGE, C HCERES).

Capelli S., Guillot-Soulez C., Sabadie W. & Séguin M. (2019), « Une approche internationale de la relation entre perception des principes coopératifs et attractivité RH des coopératives », *Management International*, à paraître (cat. 2 FNEGE, cat. 3 CNRS, A HCERES).

Capelli S., Sabadie W. & Séguin M. (2019), « La différence coopérative fait-elle la différence pour les consommateurs? », *Revue Française de Gestion, Numéro spécial Management et modèle coopératif*, (cat. 2 FNEGE,

cat. 3 CNRS, A HCERES).

Dominguez N. (2018). Les réseaux d'affaires : moteurs ou freins de l'internationalisation des PME en Chine ? *Management international*, HEC Montréal, 2018, 22, pp.99-112 (cat. 2 FNEGE, cat. 3 CNRS, A HCERES).

Durand-Megret B. ; **Vanheems R.** (2019), Adolescents connectés : comment réinventent-ils les relations au sein de la famille et la conversation avec les marques ? *Recherches en Sciences de Gestion*, n°130, 85-106 (cat. 3 FNEGE, B HCERES)

Gimenes, N., Payaud, M.A. (2018), Un framework pour un diagnostic des pratiques RSE dans un secteur d'activité. Cas de 10 entreprises pharmaceutiques mondiales, *Management International*, 23(1), 12-26 (cat. 2 FNEGE, cat. 3 CNRS, A HCERES).

Grima, F., Brunel, O., Georgescu, I., & Taphanel, L. (2018). Antécédents et efficacité des stratégies de médiation : l'intervention des présidents de Commissions mixtes paritaires en France. *Relations Industrielles / Industrial Relations*, 73(3), 461-485, (cat. 3 FNEGE, cat. 3 CNRS, B HCERES).

Gallego-Roquelaure, V. ; Adla, L. (à paraître), Les compétences entrepreneuriales du dirigeant au coeur de l'émergence d'un réseau international de PME, *Management International*, vol. 23, n°2 (cat. 2 FNEGE, rang A HCERES).

Guillot-Soulez, C., Saint-Onge, S., & Soulez, S. (2019). Exploration des liens entre la communication de labels employeurs dans les annonces de recrutement, le mode de gouvernance et l'attractivité des organisations aux yeux des candidats. *Recherche et Applications en Marketing*, SAGE Publications, 34(3), 6-32 (French Edition). <https://doi.org/10.1177/0767370119828947>. (Cat. 2 FNEGE, rang A HCERES).

Havet-Laurent S., De Bovis C. (2018), Gouvernance associative : quelle répartition des pouvoirs au moment de la professionnalisation ? *Revue française de gouvernance d'entreprise*, Institut français des administrateurs, 2018, 20, 127-147 (Cat. 4 FNEGE, C HCERES).

Heimann M. ; Lobre-Lebraty K. (2018), « Intégrer la responsabilité sociétale dans les enseignements de spécialité des masters de finance : la nécessité d'un équilibre ». *Management et Sciences Sociales*, n°25, 63-75. (Cat. 4 FNEGE, C HCERES 2019)

Heimann, M., & Lobre-Lebraty, K. (2018). When does CSR motivate investors? A simulation study. *Revue des Sciences de Gestion*, 129(6), 93-124. (Cat. 4 FNEGE, C HCERES).

Mercier-Suissa C., Salloum C., Levet P. (2018). Diversité du genre dans le Conseil d'Administration des ETI françaises : quelle masse critique de femmes pour influencer sur la performance financière ? *@GRH, De Boeck Supérieur*, 2018/4 (29), 9-29 (cat. 3 FNEGE, B HCERES)

Naro, G., Travaillé, D. (2019), De la conception collective

d'un Balanced Scorecard à son abandon: l'apprentissage organisationnel en question (s), *Comptabilité - Contrôle - Audit*, Tome 25(1), 5-46 (Cat. 2 FNEGE, Cat. 2 CNRS, A HCERES).

Royer I., Garreau L., Roulet T. (2019), La quantification des données qualitatives : intérêts et difficultés en sciences de gestion, *Finance Contrôle Stratégie*, NS-6 | 2019, URL : <http://journals.openedition.org/fcs/3312> ; DOI : 10.4000/fcs.3312 (cat. 3 FNEGE, cat. 3 CNRS, B HCERES).

Torset C., (2018). Stratégie et supply chain management, un mariage de raison ?, *Revue française de gestion*, 2018/8 (N° 277), 181-185. doi:10.3166/rfg.2019.00298. (cat. 2 FNEGE, cat. 3 CNRS, A HCERES).

Travaillé, D., Spring S. (2018). « Le double récit d'une chaîne logistique multi-acteurs : entre performativité et encastrement local », *Recherches en Sciences de Gestion-Management Sciences-Ciencias de Gestión*, 125(2), 177-207. (cat. 3 FNEGE, cat. 4 CNRS, B HCERES).

Travaillé, D. ; Naro, G. ; Chabanne-Rive J. ; Dupouy J. (2018). Le pilotage de la RSO dans les écoles de management, *Management & Sciences Sociales*, (25), 36-49 (cat. 4 FNEGE, C HCERES 2019)

ARTICLES DANS DES REVUES À COMITÉ DE LECTURE RÉFÉRENCÉES DANS D'AUTRES CLASSEMENTS INTERNATIONAUX (ABDC, CORE)

Bessière, V. ; Stéphany, E. ; Wirtz, P. (2019), Crowdfunding, business angels and venture capital : an exploratory study of the concept of the funding trajectory, *Venture Capital : an international journal of entrepreneurial finance*, (rang B ABDC 2016 - Australian Business Deans Council).

Garzon, F. S., Micaëlli, J.-P., Bonjour, E., & Monticolo, D. (2019). A Step for improving the transition between traditional Project Management to Agile Project Management. *Journal of Modern Project Management*, 07(01), 88 105. <https://doi.org/10.19255/JMPM01906>

Wallmeroth, J. (2019). Investor behavior in equity crowdfunding. *Venture Capital : an international journal of entrepreneurial finance*, 21(2-3), 273-300. <https://doi.org/10.1080/13691066.2018.1457475> (rang B ABDC 2016 - Australian Business Deans Council).

OTHER PEER-REVIEWED JOURNAL PUBLICATION / ARTICLES DANS D'AUTRES REVUES À COMITE DE LECTURE

Alonso Pérez, M. A., [Furio Blasco, E.](#) (2019). La gran epidemia global. Dossier Los costes de la obesidad. Un alto precio que pagar. Alternativas económicas, (febrero 2019 n° 66), <https://alternativaseconomicas.coop/articulo/un-alto-precio-que-pagar>.

Micaëlli J.-P. (2018). Quelle évaluation pour la Francophonie? Une première critique de Francométrie. Revue Internationale des Francophonies, Institut International pour la Francophonie, Numéro 12, publié le : 10/12/2018.

OUVRAGES

Boulet R. ; Lajaunie C. ; Mazzega P. (2019). "Law, Public Policies and Complex Systems: Networks in Action" in Law, Governance and Technology Series, Springer, ISBN : 978-3-030-11505-0.

[Roger, A. ; Vinot D.](#), (dir.) (2019), Management des compétences, nouvelles perspectives, ISTE Editions, ISBN : 9781784055547

[Roger, A. ; Vinot D.](#), (dir.) (2019), Skills management, New applications, New questions, ISTE Editions, ISBN : 978-1786303882

Burger-Helmchen T., Hussler C. et Muller P., (2019). *Management, Le manuel complet du management*, Edition Vuilbert, ISBN : 978-2311406665.

CHAPITRES D'OUVRAGES

[Bonnet, M. ; Savall, A. ; Savall, H. ; Zardet, V.](#) (2019), The socio-economic approach to management, preventing Economic Crises by Harnessing Hidden Costs and Creating Sustainable Productivity, in Gephart, R. P. ; Miller, C. C. ; Svedberg-Helgesson, K. (eds.), The routledge Companion to Risk, Crisis and Emergency Management, 447-463.

[Boulet R. ; Barros-Platiau A.F. ; Mazzega P.](#), (2019). Environmental and Trade Regimes: Comparison of Hypergraphs Modeling the Ratifications of UN Multilateral Treaties. In Boulet et al., (eds). *Law, Public Policies and Complex Systems: Networks in Action*, Springer, ISBN 978-3-030-11506-7.

[Dardouri M.](#) (2019), Le développement des compétences au cœur de la relation de mentorat in [Roger A. ; Vinot D.](#) (dir.) *Management des compétences, nouvelles perspectives*, ISTE Edition, 15-54.

[Dardouri M.](#) (2019), Skills Development at the Heart of the mentoring relationship in [Roger A. ; Vinot D.](#) (eds.) *Skills Management, New Application, New Questions*, ISTE Edition, 3-45

[Dominguez, N.](#), & [Mayrhofer, U.](#) (2019). Neolid, a French start-up in Japan and South Korea. In C. Prange & R. Kattenbach (Ed.), *Management practices in Asia*.

[Everaere C.](#) (2019), Concilier besoins en compétences et

impératifs de flexibilité – conclusion in [Roger A. ; Vinot D.](#) (dir.) *Management des compétences, nouvelles perspectives*, ISTE Edition, 159-177.

[Everaere C.](#) (2019), Reconciling the needs for Skills and Flexibility: Flexibility or Competences, we have to choose! - conclusion in [Roger A. ; Vinot D.](#) (eds.) *Skills Management, New Application, New Questions*, ISTE Edition, 157-177.

[Fossats-Vasselin, V.](#), [Mayrhofer, U.](#) (2018). Multinational enterprises and the challenges of globalization. In L. O. Jean-Sylvestre Bergé Sophie Harnay, Ulrike Mayrhofer (Ed.), Global Phenomena and Social Sciences. An Interdisciplinary and Comparative Approach (p. 37-47). Springer.

[Glee C.](#) (2019), La gestion des compétences et des carrières in Malo F. B., Thwaites J. D. ; Hallee, Y. (dir.) *L'humain, plus qu'une ressource au coeur de la gestion*, Presses de l'Université Laval, 182-205.

[Lebraty, J.-F.](#), [Lobre-Lebraty, K.](#), & [Trébucq, S.](#) (2019). Software and Qualitative Data Analysis. In DBA Research Methods.

[Lobre-Lebraty, K.](#), [Lebraty, J.](#), & [Lebraty, J.-F.](#) (2019). Le téléchargement illégal de ressources académiques : une affaire de famille. In Entrepreneur à l'université : Mélanges en l'honneur de Michel Kalika.

[Lebraty, J.-F.](#) (2018). L'espace numérique à l'horizon 2040. In La cyberdéfense: Politique de l'espace numérique (p. 232 245). Armand Collin. Consulté à l'adresse <https://hal-univ-lyon3.archives-ouvertes.fr/hal-01910711>

[Lebraty, J.-F.](#), [Lobre-Lebraty, K.](#), & [Trébucq, S.](#) (2018). Logiciels et analyse de données qualitatives. In Les méthodes de recherche du DBA (p. 295 318). EMS. Consulté à l'adresse <https://hal-univ-lyon3.archives-ouvertes.fr/hal-01910705>

[Lobre-Lebraty, K.](#) (2018). Deconstruction of the past to build a future research project (DPBP). In 17th European Conference on Research Methodology 12-13 July 2018. Rome.

[Monier H.](#) (2019), The Emotional Skills of Police Officers in the French Anti-crime Squad (BAC). in [Roger A.](#), [Vinot D.](#) (eds.) *Skills Management, New Application, New Questions*, ISTE Edition, 67-87

[Roger A.](#) (2019), Quelles compétences humaines pour les ingénieurs? in [Roger A. ; Vinot D.](#) (dir.) *Management des compétences, nouvelles perspectives*, ISTE Edition, 73-91

[Roger A.](#) (2019), Which Human Skills Are Necessary for Engineers? in [Roger A. ; Vinot D.](#) (eds.) *Skills Management, New Application, New Questions*, ISTE Edition, 47-65

[Ruffier J.](#) ; [Avantinis, R.](#) (2019), Le vingt-et-unième siècle ne sera pas le siècle de la Chine. *Une mondialisation contrariée* in [Richet X. ; Vercueil J.](#), (eds.) Une mondialisation contrariée, L'Europe et la Chine face à de

nouveaux enjeux, L'harmattan

Savall, H. ; Zardet, V. (2019), Bernarcer's topical theory of crisis and unemployment, In Gephart, R. P. ; Miller, C. C. ; Svedberg-Helgesson, K. (eds.), *The routledge Companion to Risk, Crisis and Emergency Management*, Routledge, 243-258.

Scuotto V. ; Serravalle F. ; Murray Al. ; Viassone M. (2019), The Shift Towards a Digital Business Model: A Strategic Decision for the Female Entrepreneur, In Florica Tomos, Naresh Kumar, Nick Clifton, Denis Hyams-Ssekasi (eds.) *Women Entrepreneurs and Strategic Decision Making in the Global Economy*, IGI Global. pages 120-143

Thivant E. ; Maceviciute H. (2019), « Information Management ». In Byström, K. ; Heinström J. ; Ruthven I. (eds.) *Information at Work Information management in the workplace*, Facet Publishing, 9-110, ISBN: 978-1-78330-275-8.

Valax M. (2019), L'hôpital face à l'émergence des compétences de leadership partagé in Roger A. ; Vinot D. (dir.) *Management des compétences, nouvelles perspectives*, ISTE Edition, 135-158.

Valax, M., Vinot, D. (2019), Hospitals: Facing New Shared Leadership Skills in Roger A. ; Vinot D. (eds.) *Skills Management, New Application, New Questions*, ISTE Edition, 131-156

Vinot D. (2019), Valeurs et valeur du soin centré-patient: quelle contribution des sciences du management? in Pierron J.-P. ; Vinot D. ; Chelle, E. (dir.), *Les valeurs du soin, Enjeux éthiques, économiques et politiques*, Seli Arslam, 137-148.

Wirtz P. (2019), Corporate Governance Theorien auf dem Prüfstand des katholischen Ordenslebens. Feldbauer-Durstmüller B. et al. (Hrsg.), *Unternehmen und Klöster*, Springer Fachmedien Wiesbaden, p. 223-249.

Wirtz, P. (2019), Changing Corporate Governance in France in the Late Twentieth Century, In Bowden B., McMurray A. (eds.), *The Palgrave Handbook of Management History*, 1-21. https://doi.org/10.1007/978-3-319-62348-1_95-1

COLLOQUES SCIENTIFIQUES AVEC ACTES

COMMUNICATIONS ANGLOPHONES

Alsarhan, F., Valax, M. (2019). WASTA and the perception of inequity in the arab middle eastern public sector. *19th EURAM Conference. Exploring the Future of Management*. Lisbon, 26-28 juin.

Barbe, A.-S., & Hussler, C. (2019). "Putting stars in their eyes" : How platform-owners exercise commensurative power. 28ème Conférence Internationale de Management Stratégique - AIMS. Dakar, 11-14 juin.

Barbe, A.-S., & Hussler, C. (2019). "Putting stars in their eyes" : Platform providers' faces and forms of micro-

power games in platform capitalism. *35th European Group for Organizational Studies - EGOS - Colloquium*. Edimbourg, 4 -6 juillet.

Béal, M., Sadabie, W., Grégoire Y. (2019), The effects of relationship length on customer profitability after a service recovery, *Frontiers in Service*, 18-21 juillet 2019, Singapour *

Boulesnane S., Bouzidi L., Benaissa M., Chappoz Y. (2019). ICT integration in public services. *Conference of ASPA American Society for Public Administration. Advancing excellence in public service*. March 8-12. Washington.

Bouzidi L., Boulesnane S. (2018), Information technologies and system evaluation: User application of online platforms, 2nd Dubai – International Conference on Research in Social Science & Humanities (ICRSSH), 23-24 Décembre 2018, Dubaï.

Bouzidi L., Boulesnane S. (2018), The evolution of ICT uses and practices: the case of learning environments », 9th ICRTTEL 2018 – International Conference on Research in Teaching, Education & Learning » 24-25 Décembre, Dubai.

Capelli, S. ; Lecuyer, C. (2019), A comparison between implicit self-identification of commercial and place brands, *6th International Consumer Brand Relationship Conference*, 19-21 mai 2019.

Cappelletti, L. ; Noguera, F. ; Chalus-Sauvannet, M.-C. (2019), Identifying Managerial Contextual Variables through Management Consulting: Evidence from Benin, AOM 2019 - Theme : Understanding the inclusive organization; Management Consulting Division, Boston. 9-13 août. (submission: 12460)

Chalus-Sauvannet, M.-C. (2019). Caractéristiques et motivations des femmes Business Angels et leurs interactions avec les femmes entrepreneurs ? 11ème Congrès de l'Académie de l'Entrepreneuriat et de l'Innovation. Montpellier, 3-5 juin.

Cohen, L. ; Burkhardt K. (2019), Entrepreneurs (novices vs. experts) and investors: Interaction and effectual vs. causal rationality dynamics, *4th ENTFIN 2019, Entrepreneurial Finance Conference* , 2-3 July 2019, Trier.

Cohen, L. ; Burkhardt K. (2019), Prediction and Control: The Specific Role of Business Angels in the Investment Process, *4th ENTFIN 2019, Entrepreneurial Finance Conference* , 2-3 July 2019, Trier.

Denis, L., Beddi, H., & Valax, M. (2019). How teamwork leaders could cope with the acceleration of internationalization ? An exploratory analysis in micromultinationals. Atlas AFMI 2019 - *Le national face au global : Nouvelles perspectives pour le Management International*. Fribourg, 17-19 juin.

Desmoulins-Lebeault F., Gajewski J.-F., Meunier L. (2019), Do Incentives Contracts Lead to Higher Risk-taking? The

Impact of Executives' Characteristics. *EFMA - European Financial Management Association*, Jun 2019, University of Azores.

Dumalanède, C. (2019), Improving Healthcare Access for Low Income Populations: Bonding the Ecosystem Actors, Social Issues in Management, AOM 2019 - Theme : Understanding the inclusive organization; Social Issues in Management (SIM) Division. Boston, 9-13 août. (Best paper submission 13939).

Duncan A. S. (2019), An exploratory study of the internationalization process: the case of french business schools, 9ème conférence ATLAS-AFMI, *Association Francophone de Management International*. Fribourg, 17-19 juin.

Fadaïro, M. ; Hussler C., Lachimba C., Windsperger J. (2019), Finding the right mix multi-unit franchising and chain performance, 28ème Conférence Internationale de Management Stratégique - AIMS. Dakar, 11-14 juin.

Falchi, A. (2019), Innovation contest organized by a Cooperative Bank: The Influence of the perception of the winner selection rule, *EMAC 48th Annual Conference* *

Guillot-Soulez C. ; Soulez S. (2019), "We are a member-owned bank": is the cooperative governance a good signal for employer branding to attract potential employees?. *19th EURAM Conference*, Lisbonne, 26-28 Juin 2019.

Guillot-Soulez, C.; Saint-Onge, S.; Soulez, S. (2019). How do greenest and best employer certifications influence the attractiveness of member-owned and investor-owned firms? *19th EURAM Conference*. Lisbonne, 26-28 Juin 2019.

Hillon, Y.C. ; Bonnet, M. ; Madonna, C. ;Smith, W.L. ; Hillon, M. (2019), Small steps or a Giant Leap: Two paths to Engage Management Research with practice and Education, AOM 2019 - Theme : Understanding the inclusive organization; Inclusion and Community in Management Consulting Education, Inclusion and Community in MC Education, Management Consulting Division, Boston. 9-13 août. (submission: 15881, program Session 994)

Le Lédan, S. (2019), Chercheur impliqué sur le terrain : cas particulier du doctorant en Convention Industrielle de Formation par la recherche, *Colloque CALASS 2019*, Montréal, 22-24 août.

Lobre-Lebraty, K. (2018). Deconstruction of the past to build a future research project (DPBP). 17th European Conference on Research Methodology 12-13 July 2018. Rome.

Maillefert, M. ; Mercier-Suissa, C. ; Bouveret-Rivat, C. (2019), Attract firms and living the economic activity zones, New factors of territorial attractiveness: moving toward lived-in EAZs, *8th Real Estate Research Conference 2019*, Malmö, 9-10 May.

Mineeva, C ; Payaud, M. (2019), Political CSR across the global value chain: Institutional lens, *16ème congrès de*

l'ADERSE 2019, 28-29 mars 2018.

Nadjet, S., Royer, I., & Perdreau, F. (2019). Functional background as a determinant of divestiture's modes and firms' outcomes. *EIASM*. Passau.

Pfiffelmann J., Soulez S., Dens, N., (2019), Personalization Effects in Recruitment Advertising: The Mediating Role of Considerateness, *American Academy of Advertising Annual Conference (AAA)*, Dallas, 28-31 mars 2019.*

Pucci, R. ; Münzer, M. (2019), Challenging the dominance of the market order: Struggles over the public good of IFRS in the aftermath of the global financial crisis, *42nd EAA Annual Congress*, Paphos, 29-31 mai 2019.

Pucci, R. ; Münzer, M. (2019), Challenging the dominance of the market order: Struggles over the public good of IFRS in the aftermath of the global financial crisis, *Congrès AFC*, 20-22 mai 2019.

Rateau M. ; Savall H. ; Tang, Z. ; Zardet V. ; Salmeron J.-C. (2019), PDW: Socio-Economic Approaches to Management (SEAM) as an Effective Change Management Process - Phase 1: diagnosis, *OCIS Conference (Organizational Communication & Information Systems: A Division of AOM)*, 7 août, Cambridge.

Rateau M. ; Savall H. ; Tang, Z. ; Zardet V. ; Salmeron J.-C. (2019), PDW: Socio-Economic Approaches to Management (SEAM) as an Effective Change Management Process - Phase 2: project, *OCIS Conference, (Organizational Communication & Information Systems: A Division of AOM)*, 7 août, Cambridge.

Razavi A., Sarabadani H., Karimisefat H., Lebraty J.-F. (2019), Profitability Prediction for ATM Transactions Using Artificial Neural Networks: A Data-Driven Analysis. *5th Conference on Knowledge Based Engineering and Innovation (KBEI) IEEE*, 28 February & 1er mars 2019, Teheran.

Roten Y. S., Vanheems, R. (2019), The bivalent catalysis effect of the screen in phygital interactions between shop assistants and customers / l'effet de catalyse bivalent de l'écran dans les interactions phygitaux entre vendeurs et clients en magasin, *35ème Colloque de l'Association Française de Marketing AFM 2019*, 15-17 mai, Le Havre.

Sabadie, William, (2019), Third Party Can Be a Chance for Consumer-Brand Relationships in Service Recovery Context, *6th International Consumer Brand Relationship Conference*, 19-21 mai 2019.

Salmeron, J. ; Zardet, V. ; Savall H. ; Petit R. (2019), Management de l'innovation dans un cabinet médical : des dysfonctionnements aux actions d'innovations. *CALASS 2019*, Montréal, 22-24 août.

Sanguinetti, V. (2019), Determinants of organizational Open Source adoption, *Logo Ecole Polytechnique, R&D Management Conference 2019*, Paris, 17-21 juin.

Savall, A. ; Hillon, Y.C.; Zardet, V. ; Pierce A. ; Rosile, G.A. (2019), Women in Management Beyond Inclusion and Thriving as Partners. AOM 2019 - Theme : Understanding the inclusive organization; PWD workshop, Management

Consulting, session 477, *An Inclusive Organization: The Great and the Not so Great. How Champions Can Help Inclusive Organizations: How Champions Can Help !*. Boston. 9-13 août. (submission 14469 & session 447).

Serravalle, F.; Vanheems, R.; Viassone, M. (2019), Augmented Reality perception by consumer point of view, *35ème Colloque de l'Association Française de Marketing AFM 2019*, Le Havre, 15-17 mai.

Talpur Q. ; Goudarzi, K. ; Murtaza, G. (2019), Frontline employees' emotional labor and customer service satisfaction: job satisfaction as a multilevel mediator, *19th EURAM Conference*. Lisbonne, 26-28 Juin 2019.

Talpur Q. ; Goudarzi, K. ; Murtaza, G. (2019), Does Customer Support can reduce the negative outcomes of Service Employees' Emotional labor?, *EMAC 48th Annual Conference*, 28-31 mai.

Walther M.; Mayrhofer U.; Dominguez N. (2019), How do expatriates create and maintain social networks? A Franco-German comparison, *9ème conférence ATLAS-AFMI, Association Francophone de Management International*. Fribourg, 17-19 juin.

Wirtz P., Bonnet C., Cohen L., Capizzi V. (2019), Angel Cognition and Active Involvement in BA Groups: A Cross-Country Empirical Analysis, *4th ENTFIN 2019, Entrepreneurial Finance Conference*, 2-3 July 2019, Trier.

COMMUNICATIONS FRANCOPHONES

Béal, M., Sabadie, W., (2019), Les effets de l'ancienneté de la relation sur la profitabilité clients après un recouvrement de service, *Colloque AFM 2019*, 15-17 mai, Le Havre.

Bensouna, I. ; Royer, I. (2019), Quand un artefact présent absent conduit au conflit identitaire, *28ème Conférence Internationale de Management Stratégique - AIMS*. Dakar, 11-14 juin.

Bouzidi, L., Boulesnane, S., Varinard C. (2019), « Quels impacts des TIC sur l'évolution des acteurs de la fonction « enseignante » ? », *6ème Colloque international en éducation, enjeux actuels et futurs de la formation et de la profession*, Montréal, 25-26 avril.

Chalengon L. ; Dominguez N. ; Mayrhofer U. (2019), Comment réussir les étapes de mise en oeuvre d'une acquisition ?, *9ème conférence ATLAS-AFMI, Association Francophone de Management International*. Fribourg, 17-19 juin.

Cohen, L. ; Burkhardt K. (2019), Entrepreneurs (novice vs. expert) et investisseurs : interactions et dynamique des rationalités (effectuale vs. Causale), *Conférence Internationale de Gouvernance*, Bruxelles, 23-24 mai 2019.

Dupouy, J. (2019). Comment les membres d'équipes de direction perçoivent-ils le concept de management responsable, *16ème congrès de l'ADERSE 2019*, 28-31 mars 2019

Durand-Mégret B., Vanheems, R. (2019), Les motivations des adolescents à intervenir dans les décisions d'achats de la famille Regard au travers de la valeur de consommation et de la motivation à agir, *35ème Colloque de l'Association Française de Marketing AFM 2019*, 15-17 mai, Le Havre.

Durand-Mégret B. ; Vanheems, R. (2019), Les motivations des adolescents à intervenir dans les décisions d'achats de la famille Regard au travers de la valeur de consommation et de la motivation à agir, *35ème Colloque de l'Association Française de Marketing AFM 2019*, 15-17 mai, Le Havre.

Falchi, A. (2019), Qui vote pour l'idée gagnante ? l'influence du mode de sélection lors d'un concours d'innovation avec des clients membres et non-membres d'une banque coopérative. *Colloque AFM 2019*, 15-17 mai, Le Havre.

Garcia, M., & Delattre, M. (2018). Réduire les externalités et des dysfonctionnements par la gouvernance interorganisationnelle: le cas de la relation du handicap à la professionnalisation, *16ème colloque de l'ADERSE 2019*, 28-29 mars 2018.

Jrad A. ; Chtourou W.; Hussler, C. (2019), Les barrières humaines à l'adoption de l'innovation managériale dans les entreprises publiques : quelle place pour les pratiques interactionnistes ?, *28ème Conférence Internationale de Management Stratégique - AIMS*. Dakar, 11-14 juin.

Jrad A. ; Chtourou, W. ; Hussler, C. (2019), Dépasser les barrières humaines à l'adoption de l'innovation managériale dans les entreprises publiques : quelle place pour les pratiques interactionnistes ?, *8ème colloque Airmap, Territoires intelligents et management public durable*, 22-24 mai.

Lebraty, J.-F. ; Lobre-Lebraty K. ; Godé C. (2019), « Les applications de blockchain : facteur de disruption stratégique pour les organisations ? », *24ème conférence de l'Association Information et Management (AIM)*, Nantes, 3-5 juin.

Pfiffelmann, J. (2019). work in progress : les publicités de recrutement personnalisées sont-elles persuasives ?, *1ère journée de recherche sur le marketing des RH*, 15-17 mai, Paris

Pfiffelmann, J. (2019). Work in progress : Les publicités de recrutement personnalisées sont-elles persuasives ? *1ère Journée de Recherche sur le Marketing des Ressources Humaines*. Paris, 21 mars.

Rateau M., Mélissa, S. (2019). La dialectique entre la norme qualité et la norme commerciale : un levier puissant de performance, *16ème congrès de l'ADERSE 2019*, 28-29 mai 2019

Roche, A. ; Frachette, M. (2019). Les compétences pharmaceutiques et la légitimité des pharmaciens : Une approche prospective. *8ème Colloque international AOM-MCD-ISEOR*. Lyon, 13-14 juin.

Sanguinetti V. ; Goudarzi K. (2019), L'adoption de l'Open

Source impacte t'elle directement la performance financière, ou y a t'il un effet indirect de l'implication dans les communautés ?, *24ème conférence de l'Association Information et Management (AIM)*, Nantes, 3-5 juin.

Sartorius, A. (2019). Le déploiement et la gestion d'un réseau de filiales au sein des ETI. 9ème conférence ATLAS-AFMI, Association Francophone de Management International. Fribourg, 17-19 juin.

Vazquez, J. ; Godé, C. ; Lebraty, J.-F. (2019). Les enjeux des environnements Big Data pour la Police Nationale. 24ème conférence de l'Association Information et Management (AIM). Nantes, 3-5 juin.

Sebastien, N., Grima, F., Brunel, O. (2018). Prestige, respect et responsabilité sociale : attributs symboliques comme facteur d'attractivité organisationnelle d'une association. 29ème congrès de l'AGRH. Lyon,

Valax, M (2018). Les migrants connectés en Europe vs les migrants séparés au Qatar, In 29ème Congrès de l'AGRH. Expérimentations locales, contextualisation des solutions : Pour aligner une Gestion des Ressources Humaines avec la métamorphose des organisations, Lyon.

OTHER PUBLICATIONS / AUTRES PRODUCTIONS

Feng, M. ; Kalika, M. (2019). Les stratégies d'adaptation à la disposition du manager de proximité dans la gestion du techno-stress : Une perspective interactionnelle, poster, *24ème conférence de l'Association Information et Management (AIM)*, Nantes, 3-5 juin.

Tort, E., (2019), « Des sujets pour le mémoire du DEC », Revue Française de Comptabilité, n°530, avril 2019, Revue Française de Comptabilité,

Tort, E. (2019), « Passifs : principales convergences et divergences entre le PCG et la norme IAS 37 », Revue Française de Comptabilité, n°528, février 2019, 2 p.

Tort, E. (2019), « Précisions sur le calcul des indemnités de départ à la retraite : le cas des hypothèses actuarielles », Option finance n°1499, 25 février 2019, 54.

Tort, E. (2019), « Des sujets pour le mémoire du DEC », Revue Française de Comptabilité, n°527, janvier 2019, 1 p.

Tort, E. (2019), « Planification et suivi budgétaires: exemple d'outils », Option finance, n°1492 du 7 janvier 2019, 45-46.

Vanheems R. (2019), Editorial, La distribution face au consommateur connecté : un monde au bout des doigts et après ?, *Décisions Marketing*, (91), 5-7.

ÉTUDES DE CAS

Payaud, M. ; Vazquez J. (2019)., « Andros : le difficile équilibre entre innovation et tradition », CCMP (Centrale de Cas et de Médias Pédagogiques, Chambre de Commerce et d'Industrie de Paris).

Payaud, M. ; El Bekkari M. (2019), « Parrot : stratégie et R&D du leader des drones », CCMP (Centrale de Cas et de Médias Pédagogiques, Chambre de Commerce et d'Industrie de Paris).



Lucie DENIS, doctorante

SOUTENANCES DE THÈSE

L'installation d'une fonction managériale dans les Très Petites Organisations de Spectacle Vivant : cas de deux recherches-interventions

Par Madame Caroline ADOUMBOU

Thèse de Doctorat en Sciences de Gestion, soutenue le 20 mars 2019

Décision : Admise

DIRECTRICE DE THESE

Madame Véronique ZARDET, Directrice de thèse, Professeure des universités, Université Jean Moulin Lyon 3,

MEMBRES DU JURY

Madame Sophie MIGNON, Professeure des Universités, Université de Montpellier,

Monsieur Jean-Pierre BOISSIN, Professeur des Universités, Université Grenoble Alpes,

Madame Isabelle HORVATH, Maître de conférences, Université de haute-Alsace,

Monsieur Yvon PESQUEUX, Professeur, CNAM Paris,

Madame Caroline SAVALL, Présidente de l'Ensemble Brins de Voix, Chaponost

RÉSUMÉ

En France, dans un contexte de création et de diffusion artistique où les moyens financiers, humains et de temps mis à disposition des structures sont contraints, nous avons observé sur le terrain une prise en charge partielle voire inexistante de la fonction managériale dans les très petites organisations de spectacle vivant. Ce phénomène mène à un gaspillage des ressources (financières, humaines, de temps) à disposition des structures. Cela contribue à mettre en péril la pérennité de leurs activités. À partir de deux recherches-interventions, nous nous efforçons de montrer que dans les Très Petites Organisations de Spectacle Vivant, la structuration et l'organisation ne sont pas antagonistes du développement du projet artistique, mais qu'elles peuvent au contraire le favoriser. Nous montrons que l'installation d'une fonction managériale adaptée aux particularités des Très Petites Organisations de Spectacle Vivant et basée sur une approche socio-économique, contribue à une augmentation de leur performance globale économique, sociale et artistique).

MOTS CLÉS : culturel ; management ; pilotage ; recherche-intervention ; coûts-cachés ; socio-économie ; dysfonctionnement

L'articulation des compétences individuelles et collectives à la stratégie de l'entreprise

Par Madame Carole BOUSQUET

Thèse de doctorat en Sciences de Gestion, soutenue le 10 décembre 2018

Décision : Admise

DIRECTRICE DE THESE

Madame Véronique ZARDET, Directrice de thèse, Professeure des universités, Université Jean Moulin Lyon 3,

MEMBRES DU JURY

Madame Cécile DEJOUX, Rapporteur, Professeure des Universités, Habilitée à diriger des recherches, CNAM, Paris,

Monsieur Franck BRILLET, Rapporteur, Inspecteur général de l'Education Nationale, Habilité à diriger des recherches, Ministère de l'Education Nationale, Paris,

Monsieur Gérard DESMAISON, Président de l'Atelier du dirigeant Durable, Docteur, Chercheur Associé à Magellan,

Monsieur François FILIPPAZZO, Président Directeur Général SOLY IMPORT, Corbas

Madame Florence NOGUERA, Professeure des universités, Université Paul Valéry, Montpellier 3.

RÉSUMÉ

Les mutations de l'organisation du travail, et de la place de l'Homme dans l'entreprise ont mené, au cours de trois années de recherches-interventions socio-économique au sein d'une PME, à étudier l'objet complexe et dynamique que représente l'articulation entre les compétences individuelles et collectives à la stratégie de l'entreprise. Cette recherche a pour objet l'étude d'une des composantes du potentiel humain, les compétences, dans leurs dimensions individuelles et collectives, mises en œuvre au niveau de la stratégie de l'entreprise. Elle questionne notamment la mobilisation de l'ensemble des acteurs de l'entreprise ainsi que la mise en adéquation entre des objectifs stratégiques définis et les moyens alloués à leur mise en œuvre. Après avoir mis en exergue les impacts sociaux et économiques des défauts d'articulation entre compétences et stratégie, ces résultats sont discutés et analysés au regard de la littérature. Puis, la thèse présente les outils et processus expérimentés, qui ont permis d'améliorer l'articulation entre compétences individuelles et collectives à la stratégie de l'entreprise. Mobilisant en particulier le concept d'Investissement Immatériel en Développement Qualitatif du Potentiel Humain, la thèse souligne la contribution stratégique, à la fois en termes sociaux et économiques, des ressources humaines à la mise en œuvre stratégique et à la performance globale de l'entreprise.

MOTS CLÉS : GRH, Stratégie, Potentiel Humain, Articulation, Compétences individuelles, Compétences collectives, Compétences stratégiques, Investissement immatériel, Avantage concurrentiel, Survie-développement, PME, Performance Globale

L'effet de la synergie entre management de la qualité et orientation marché sur l'innovation produit des entreprises marocaines

Par Monsieur Younès EL MANZANI

Thèse de Doctorat en Sciences de Gestion, soutenue le 8 juin 2019

Décision : Admis

DIRECTEURS DE THESE

Monsieur Jean-Jack CEGARRA, Co Directeur de thèse, Professeur des universités, Université Jean Moulin Lyon 3,

Monsieur Mohamed Larbi SIDMOU, Co directeur de thèse, Professeur habilité à diriger des recherches, FSJES Marrakech, Université Cadi Ayyad Maroc,

MEMBRES DU JURY

Monsieur Gilles ROEHRICH, Professeur des universités émérite, Universités Grenoble Alpes,

Madame Amina ASLI, Professeure habilitée à diriger des recherches, ENCG Settat, Université Hassan 1er Maroc,

Monsieur Najib Mohamed BENMOUSSA, Président du Jury, Professeur Habilité à diriger des recherches, FSJES Marrakech, Université Cadi Ayyad Marrakech Maroc,

Monsieur Abderrahim TAIBI, Directeur, Institut marocain de normalisation, Rabat Maroc

RÉSUMÉ

Les recherches antérieures ont montré que le management de la qualité (MQ) et l'orientation marché (OM) se complètent pour produire un effet synergique sur la création et la livraison de la valeur, la satisfaction du client et la performance. Toutefois, cette littérature souffre d'un certain nombre de limites, elle est plus prédominée par des recherches conceptuelles, se focalise davantage sur le management par la qualité totale en négligeant les autres modèles du MQ et ne prend pas en considération l'innovation. En se basant sur la théorie des capacités dynamiques, le principal objectif de cette thèse est de pallier ces gaps en étudiant les effets du MQ (ISO 9001), l'OM et leurs synergies sur l'innovation produit. Aussi, nous étudions si ces effets synergiques sont modérés par les motivations pour la certification ISO 9001 et l'incertitude de l'environnement.

En suivant une méthodologie mixte à dominance quantitative, nous avons testé un modèle structurel, selon l'approche PLS-SEM, examinant les relations hypothétiques entre MQ (ISO 9001), OM responsive et proactive et innovation produit incrémentale et radicale sur 130 entreprises marocaines certifiées ISO 9001 ayant introduit des innovations produit sur le marché. Les résultats révèlent que le MQ (ISO 9001) et l'OM se renforcent mutuellement pour améliorer l'innovation produit. En particulier, nous constatons que le MQ (ISO 9001) et l'OM responsive ont un effet synergique positif sur l'innovation produit incrémentale, et le MQ (ISO 9001) et l'OM proactive ont un effet synergique positif sur l'innovation produit radicale. Ces effets sont plus forts lorsque le niveau de l'incertitude de l'environnement est plus élevé. Nous avons discuté en détail ces résultats ainsi que leurs implications

MOTS CLÉS : Management de la qualité ; ISO 9001 ; Orientation marché responsive ; Orientation marché proactive ; Synergie pour la performance ; Innovation produit ; Maroc.

Comment générer de l'intelligence organisationnelle par une capacitation du potentiel humain caché dans le cadre de la théorie W de Patrick HAIM : Étude de cas.

Par Monsieur Markus HEGE

Thèse de Doctorat en Sciences de Gestion, soutenue le vendredi 26 avril 2019

Décision : Admis

DIRECTEUR DE THESE

Monsieur Patrick HAIM, Professeur HDR,
SM ESCEM Business School, Poitiers

MEMBRES DU JURY

Monsieur David M. BOJE, Président du jury,
Professor emeritus of Management,
New Mexico State University, Etats-Unis,

Madame Grace Ann ROSILE, Professor
emeritus of Management,
New Mexico State University, Etats-Unis,

Madame Sandrine BERGER-DOUCE,
Professeur HDR,
Institut Mines Telecom Saint Etienne.

RÉSUMÉ

Des travaux réalisés dans le cadre d'une recherche exploratoire auprès de 200 cadres d'une organisation industrielle de Janvier 2016 à Novembre 2017 ont permis d'expérimenter un projet de capacitation du potentiel humain caché fondé sur la considération et la liberté de choix des individus de la théorie W (Haim, 2014), et l'approche dysfonctionnelle (Savall, Zardet, 1992).

Ces travaux proposent une contribution au modèle socio-économique (Savall, 1975) et systémique-intelligent (Haim, 1997) à travers une étude de modélisation de capacitation (compris comme la prise en charge de l'individu de son propre destin) du potentiel humain caché dans des organisations complexes pour plus de performance humaine - étude de cas des travailleurs du savoir de la filiale américaine de Bosch Rexroth.

MOTS CLÉS : Potentiel humain caché, autonomie, considération, performance, Approche socio-économique, Théorie W.

Faire appel aux parties tierces : le rôle du médiateur dans le processus du recouvrement de service

Seeking redress from third parties: the role of the mediator in the service recovery process

Par Madame Anna MARDUMYAN

Thèse de Doctorat en Sciences de Gestion, soutenue le 10 décembre 2018

Décision : Admise

DIRECTEUR DE THESE

Monsieur William SABADIE, Directeur de thèse, Professeur des Universités, Université Jean Moulin Lyon 3,

MEMBRES DU JURY

Monsieur David GOTTELAND, Professeur HDR, Grenoble Ecole de Management,

Madame Françoise SIMON, Professeure des Universités, Université de Haute-Alsace, Mulhouse,

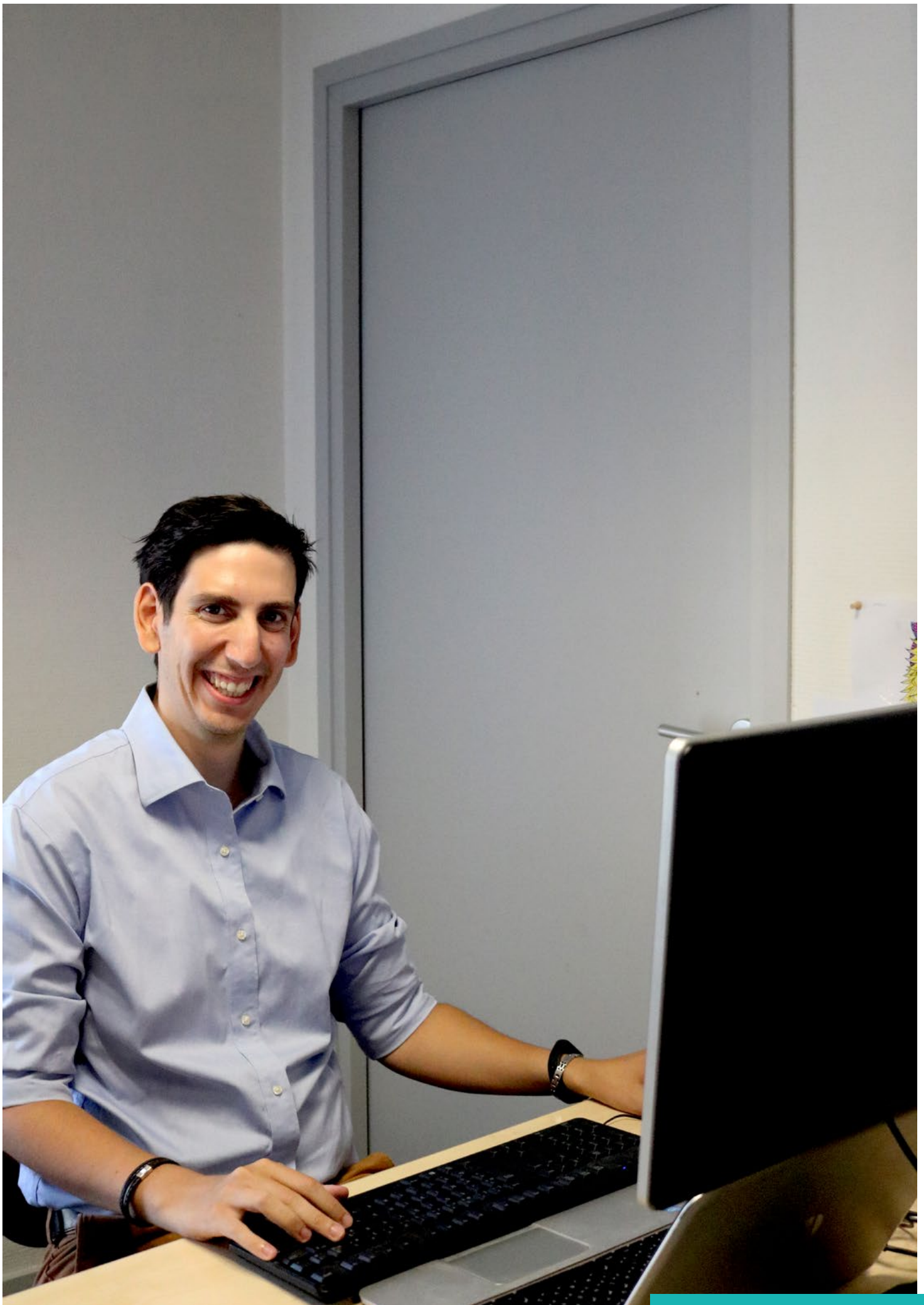
Monsieur Kiane GOUDARZI, Professeur des Universités, Université Jean Moulin Lyon 3,

Madame Dominique ROUX-BAUHAIN, Professeure des Universités, Université Reims Champagne-Ardenne.

RÉSUMÉ

Lors de la gestion d'un conflit entre un client et une entreprise, le recours à un médiateur, c'est à dire à une tierce personne neutre qui porte un jugement sur la manière dont devrait être réglé le conflit, est une pratique de plus en plus répandue, notamment du fait de l'application de la Directive Européenne 2013/11. A l'aide de six études empiriques, ce travail doctoral positionne la médiation comme une démarche conciliante qui s'inscrit au sein du processus de gestion d'une réclamation client. Les clients qui se tournent vers un médiateur recherchent notamment sa neutralité. La décision émise par le médiateur, selon qu'elle est favorable ou défavorable au client, influence ses intentions de comportement envers l'entreprise (fidélité et bouche à oreille positif). La neutralité perçue du médiateur a un effet modérateur sur cette relation. Enfin, le statut du médiateur - externe ou interne à l'entreprise - modère l'impact de la décision du médiateur sur la fidélité post-médiation du client. Ces résultats encouragent les entreprises à exploiter stratégiquement la médiation afin de reconquérir leurs clients sachant que la médiation est la dernière chance que le client donne à l'entreprise pour résoudre positivement la défaillance du service.

MOTS CLÉS : Défaillance de service, Médiation, Gestion des réclamations, Partie tierce, Marketing relationnel.



Tristan SALVADORI, doctorant

La stratégie de réduction de la résistance au changement organisationnel dans les équipes de création du secteur de la communication : étude de cas brésiliens

Par Monsieur Fabio SALIBA

Thèse de Doctorat en Sciences de Gestion, soutenue le 28 janvier 2019

Décision : Admis

DIRECTRICE DE THESE

Madame Véronique ZARDET, Directrice de thèse, Professeure des universités, Université Jean Moulin Lyon 3,

MEMBRES DU JURY

Monsieur Slimane HADDADJ, Rapporteur, Président du Jury, Professeur des Universités, Université IAE Dijon,

Madame RIVAL Madina, Rapporteur, Professeur des Universités, Conservatoire National des Arts et Métiers Paris,

Monsieur David AUTISSIER, Maître de conférences, Habilité à diriger des recherches, IAE Gustave-Eiffel, Université Paris Est Créteil (UPEC),

Monsieur Miguel DELATTRE, Maître de conférences, Université Jean Moulin Lyon 3,

Monsieur Edison PARRA, PDG associé de la société Midia Interactive Brésil.

RÉSUMÉ

Cette thèse présente les résultats d'une recherche-intervention dans deux agences de communication au Brésil (agence A et agence B), toutes les deux en cours de fusion et d'acquisition avec d'autres agences dans le même secteur de la communication. Un scénario commun s'est déroulé dans ces deux agences A (103 salariés) et B (32 salariés) : Une agence de communication off line a acheté une agence de communication on line dans l'objectif de se restructurer, pour répondre à la demande croissante de services de communication sur le marché brésilien, due aux événements des 4 prochaines années: la Coupe du Monde et les Jeux Olympiques. Après la fusion des deux agences, les ventes ont augmenté, mais la marge a sensiblement chuté, ce qui a conduit les partenaires à accepter une recherche-intervention pour améliorer leur performance socio-économique. Cette recherche-intervention s'est déroulée dans l'agence A de 2012 à 2016 et l'agence B en 2015 et 2016. Tout le processus initial de diagnostic a été effectué en partie à distance (de manière non présentielle) et en partie en présentiel. La présentation du diagnostic et le processus de changement mis en œuvre ont été réalisés de manière présentielle au Brésil.

L'intégration de deux sociétés fusionnées a permis de développer de nouvelles compétences individuelles et collectives, sous condition d'une démarche proactive délibérée. Le fait est que la fusion a révélé des dysfonctionnements dans chacune des entreprises, générateurs de coûts cachés. Pour améliorer leurs performances économiques et commerciales, une démarche proactive délibérée visant l'amélioration de compétences individuelles et collectives a été engagée.

Cette démarche a généré une dynamique et une mobilisation interne, qui ont interpellé particulièrement le secteur création de ces deux agences, qui s'avérait être particulièrement rétif au changement.

MOTS CLÉS : Management de la qualité ; ISO 9001 ; Orientation marché responsive ; Orientation marché proactive ; Synergie pour la performance ; Innovation produit ; Maroc.

Science Based Firm Performance and Growth

Par Monsieur Andrea SETTI

Thèse de doctorat en Sciences de Gestion, soutenue le 21 mai 2019

Décision : Admis

DIRECTRICES DE THESE

Madame Ulrike MAYRHOFER, Co-Directrice de thèse, Professeure des Universités, Université de Nice Sophia Antipolis,

Madame Antonella ZUCHELLA, Co-Directrice de thèse, Professeure des Universités, Università degli Studi di Pavia, Italia

MEMBRES DU JURY

Madame Nadine TOURNOIS, Professeure des Universités, Université de Nice Sophia Antipolis,

Monsieur Lorenzo ZANNI, Professeur ordinariorio (PR), Università degli Studi di Siena, Italia

RÉSUMÉ

Cette thèse propose un cadre théorique et empirique portant sur la croissance et le développement et offre des éléments et outils nécessaires à l'amélioration de notre compréhension des dynamiques de croissance des EOS. Pendant tout ce travail de thèse, on a insisté sur les dynamiques des EOS en lien avec leurs performances et leur croissance. Avant toute enquête plus poussée, avec l'analyse des principales contributions taxonomiques, une définition générale des Entreprises à Orientation Scientifique (EOS) est formulée eu égard du fait que ces entreprises cherchent à appliquer des connaissances scientifiques et compétences technologiques afin de commercialiser les produits qui sont au cœur de leurs activités.

En appliquant la définition mentionnée ci-dessus, une première étude a été effectuée avec l'objectif double de présenter un portrait actualisé de l'état de l'art et d'examiner de manière critique l'adoption de facteurs de performance des EOS afin de mieux comprendre la manière dont on a étudié

les performances des EOS et de suggérer un sens définissant l'axe des études et approches méthodologiques futures. Les résultats démontrent que les études se concentrent sur des dimensions spécifiques aux entreprises, ce qui permet, dans certains cas, d'expliquer les performances des EOS. Dans de nombreux autres, on a abouti à des résultats contradictoires. De manière générale, dans cette enquête, on a expliqué pourquoi l'étude des performances des SBF est encore largement sous-développée et les indicateurs en lien aux capacités d'innovation et à la gestion des connaissances, tels que les évolutions de l'innovation, le développement des technologies ou les transferts de connaissances, semblent plus appropriés pour démontrer la spécificité de ces entreprises. De plus, à partir des résultats, on a abouti à la nécessité d'adopter une approche holistique prenant en compte des aspects plus variés, avancés par exemple par les théories des écosystèmes.

Suivant une méthodologie holistique, une étude exploratoire a été menée dans la région de Lyon, en France en adoptant l'approche des Ecosystèmes Entrepreneuriaux (EE). Dans cette étude, grâce à une démarche rétrospective, il a été possible de souligner les relations opérant de manière sous-jacente entre les éléments de l'écosystème et des Nouvelles Entreprises à Orientation Scientifique (NEOS). Les résultats montrent que les institutions coordonnées et concentrées sur les axes des capacités principales et de l'excellence du domaine contribuent de manière exceptionnelle à la fondation de nouvelles entreprises. De manière générale, les résultats montrent que l'EE peut être une construction théorique cohérente, et particulièrement pendant le premier temps du développement des NEOS.

Cependant, en considération du processus complet de création des EOS, trois éléments se démarquent : le gouvernement, les universités et les investisseurs, s'inscrivant dans la filiation de ce que l'on appelle l'approche de la triple hélice, appliquée dans la plupart des sociétés du savoir modernes. La région de Lyon présente une application réussie de ce modèle, ce qui nous permet de débattre de l'analyse suivant laquelle une macro-observation préliminaire des configurations institutionnelles est nécessaire pour comprendre les dynamiques des EOS.

Pour les raisons précédemment évoquées, la perspective de l'enquête passera du niveau micro au niveau méso dans la troisième enquête. La dernière étape de cette thèse portera son attention sur le modèle à trois hélices italien dans l'industrie à orientation scientifique. En effectuant des entretiens dans les institutions italiennes les plus représentatives qui soutiennent des EOS et en recueillant des témoignages précieux dans des EOS, qui pourront être établies ou embryonnaires, une compréhension globale de situations où « quelque chose n'a pas bien été » pourra nous fournir des indices sur les dynamiques relationnelles qui ne se sont pas mises en place pour faire fonctionner de façon efficace le système d'innovation. Par ailleurs, des pistes pour des recherches futures et des suggestions aux décideurs politiques sont proposées.

De manière générale, cette thèse propose une évolution de la compréhension des dynamiques de croissance des EOS, donnant ainsi de nouvelles pistes aux universitaires et décideurs politiques pour la conception d'études et de politiques publiques à l'avenir.

MOTS CLÉS : Science-Based Firms, Performances, Croissance, R&D, Ecosystème Entrepreneurial, Triple Hélice, Politiques Publiques.

Environnement big data et prise de décision intuitive : le cas du Centre d'Information et de Commandement (CIC) de la Police nationale des Bouches du Rhône (DDSP 13)

Par Monsieur Jordan Diego VAZQUEZ LLANA

Thèse de doctorat en Sciences de Gestion, soutenue le 29 novembre 2018

Décision : Admis

DIRECTEURS DE THESE

Madame Cécile GODE, Directrice de Thèse,
Professeure des Universités,
Université d'Aix-Marseille, Aix en Provence

Monsieur Jean-Fabrice LEBRATY, co-
directeur de thèse, Professeur des Universités,
Université Jean Moulin Lyon 3,

MEMBRES DU JURY

Monsieur Aurélie DUDEZERT, Rapporteur,
Professeure des Universités,
Université Paris Sud,

Monsieur Marc BIDAN, Rapporteur, Professeur
des Universités,
Université Nantes,

Madame Caroline HUSSLER, Professeur des
Universités,
Université Jean Moulin Lyon 3,

Monsieur Didier ROSSELIN, Commissaire de
Police, ENSP, Saint Cyr au Mont d'Or

RÉSUMÉ

La thèse de ce travail de recherche se pose la question de la place de l'intuition dans le processus décisionnel en environnement Big Data. Il s'appuie sur une étude de cas exploratoire développée près des décideurs du Centre d'Information et de Commandement (CIC) de la Police Nationale (PN) des Bouches du Rhône. Ces derniers évoluent en environnement Big Data et doivent régulièrement gérer des situations imprévues. Le corpus des données de terrain a été construit par triangulation de 28 entretiens individuels et collectifs, d'observations non participantes ainsi que d'archives et de rapports officiels. Ces nouvelles informations sont autant d'indices qui permettent aux décideurs de mieux anticiper les imprévus, les conduisant à reconfigurer leurs attentes, leurs objectifs et leurs actions. Ces aspects positifs sont cependant à évaluer au regard du risque induit par le volume conséquent d'informations dorénavant à disposition des décideurs. Ils doivent maîtriser les nouveaux systèmes et les applications qui permettent d'exploiter l'environnement Big Data. Les résultats suggèrent que lorsque les décideurs ne maîtrisent pas ces systèmes, l'environnement Big Data peut conduire un décideur expert métier à redevenir un novice.

MOTS CLÉS : Environnement Big Data, Police Nationale, Décision, Intuition, Contexte Extrême

Motiver les salariés chinois à mettre en œuvre le KAIZEN tourné vers l'individu: Recherche-intervention dans une entreprise chinoise praticienne du LEAN management

Par Monsieur Ziyuan TANG

Thèse de doctorat en Sciences de Gestion, soutenue le 19 juin 2019

Décision : Admis

DIRECTEUR DE THESE

Monsieur Marc BONNET, Directeur de thèse,
Professeur des Universités,

MEMBRES DU JURY

Madame Florence NOGUERA, Professeure
des Universités,
Université Paul Valéry Montpellier 3,

Monsieur Dominique BESSON, Professeur
des Universités,
Université Paul Valéry Montpellier 3,

Madame Véronique ZARDET, Professeure des
universités,
Université Jean Moulin Lyon 3,
Madame Sylvie MIRA-BONNARBEL, Maître de
Conférences HDR,
Ecole Centrale de Lyon,

Monsieur Jean RUFFIER, Professeur des
Universités émérite,
Université Jean-Moulin Lyon 3,

Monsieur Wei ZHAO, Professeur,
Université Sun Yat-sen, Chine

Monsieur Tong ZHANG, Airbus Final Assembly,
Tianjin, Chine

RÉSUMÉ

Fondé sur les principes du Toyota Production System (TPS), le LEAN management, est généralement perçu par les managers d'entreprises industrielles comme l'une des approches managériales les plus pertinentes pour perfectionner la performance économique de l'entreprise. Aujourd'hui, trente ans après le décollage industriel chinois, l'impératif de la performance économique conduit les usines à appliquer le LEAN de manière intensive. Toutefois, la mise en œuvre du KAIZEN tourné vers l'individu, démarche fondamentale permettant de garantir la durabilité de la performance, est souvent ignorée par les managers chinois. Parallèlement, les caractéristiques et les besoins de la deuxième génération d'ouvriers n'ont pas été suffisamment pris en compte. Tout se passe comme si les modèles organisationnels taylorisés qui convenaient, il y a dix ans, à une population rurale soucieuse de s'intégrer dans la production industrielle étaient toujours de mise, alors que dans ce nouveau contexte, ils ne sont plus adaptés aux salariés actuels en Chine. Notre recherche propose d'étudier les pratiques de GRH qui sont propices pour développer la motivation des salariés chinois à mettre en œuvre le KAIZEN tourné vers l'individu. Ce travail de recherche s'inscrit dans le cadre de la recherche-intervention socio-économique d'ordre qualimétrique et est effectué au sein d'une entreprise chinoise praticienne du LEAN management. Les résultats de notre recherche permettent d'expliquer les causes organisationnelles et sociales qui anéantissent la motivation des salariés chinois. Ils révèlent aussi le rôle de l'engagement de l'entreprise à attribuer des récompenses personnalisées et de la négociation entre le salarié et son supérieur sur les améliorations à effectuer en réponse à la récompense attendue, dans la stimulation de la motivation des salariés chinois à mettre en œuvre le KAIZEN tourné vers l'individu.

MOTS CLÉS : LEAN management, Amélioration continue, KAIZEN tourné vers l'individu, Motivation, Pratiques de GRH, Personnalisation de récompenses, Négociation, Performance socio-économique

RECHERCHE EN MANAGEMENT

ÉQUIPE DE RECHERCHE MAGELLAN

DIRECTEUR : Jean-François GAJEWSKI

SERVICE ADMINISTRATIF :

- **RESPONSABLE ADMINISTRATIVE** : Catherine VULCAIN
Tél. : 04 78 78 71 58
Courriel : catherine.vulcain@univ-lyon3.fr
- **ASSISTANTE ADMINISTRATIVE
ET FINANCIÈRE** : Valérie THALAMAS-COMMERSON
Tél. : 04 78 78 76 51
Courriel : valerie.thalamas-commerson@univ-lyon3.fr
- **RESPONSABLE NUMÉRIQUE
ET ASSISTANT PROJETS DE RECHERCHE** :
Eric THIVANT
Tél. : 04 78 78 72 85
Courriel : eric.thivant@univ-lyon3.fr

GROUPES DE RECHERCHE

FINANCE

Responsable du groupe : Jean-François GAJEWSKI

MANAGEMENT SOCIO-ÉCONOMIQUE

Responsable du groupe : Véronique ZARDET

MARKETING

Responsable du groupe : William SABADIE

RESSOURCES HUMAINES

Responsable du groupe : Didier VINOT

STRATÉGIE

Responsable du groupe : Caroline HUSSLER

SYSTÈMES D'INFORMATION

Responsable du groupe : Guilaine TALENS

EQUIPES THEMATIQUES

- **Ecosystème entrepreneurial**
- **Management International**
- **Management des Organisations Coopératives
et Mutualistes**
- **Performance Durable**

4 prix de thèse

décernés à des doctorants
de l'**iaelyon School of Management** en 2019
(AGRH, AIREPME AIM, FNEGE)

#iaelyonFacts

